



# Granada Hills Charter High School

Informe del Cumplimiento de  
Responsabilidades de la Escuela, 2011–2012  
Granada Hills Charter High School



Published by  
**SCHOOL WISE PRESS**

» Informe anual para la comunidad sobre la enseñanza, el aprendizaje, los resultados de pruebas, los recursos y las mediciones de nuestro progreso.

# Granada Hills Charter High School

## Informe del Cumplimiento de Responsabilidades de la Escuela, 2011–2012 Granada Hills Charter High School

La información de este Informe del Cumplimiento de Responsabilidades de la Escuela representa al año escolar 2011–2012, no al corriente año escolar. En la mayoría de los casos, estos son los datos más recientes disponibles. Presentamos los resultados de nuestra escuela próximos a los de la escuela secundaria de tipo medio de nuestro condado y estado. Esto se hace para proveer las comparaciones más significativas y justas. Se puede hallar más información sobre nuestra escuela con la herramienta [DataQuest](#) en línea ofrecida por el Departamento de Educación de California.

Nótese que las palabras de tipo de letra pequeña y azul son enlaces en la versión en línea de este informe, donde se encuentra aun más información. Se puede hallar una lista maestra de las palabras vinculadas y de las direcciones de la página Web a las que están vinculadas en el enlace siguiente:

[http://www.schoolwisepress.com/sarc/links\\_2012\\_es.html](http://www.schoolwisepress.com/sarc/links_2012_es.html)

Informes de otras escuelas están disponibles en [la página Web del Departamento de Educación de California](#). Hay acceso al Internet en su biblioteca local.

Si tuviera alguna pregunta relacionada con este informe o si quisiera una copia impresa, por favor consulte la oficina de la escuela.

### **Cómo contactar a la escuela**

10535 Zelzah Ave.  
Granada Hills, CA 91344  
Director Ejecutivo: Brian Bauer  
Teléfono: (818) 360-2361

### **Cómo contactar al distrito**

10535 Zelzah Ave  
Granada Hills, N/A 91344  
Teléfono: (818) 360-2361  
<http://www.ghchs.com>



## » Índice

USUARIOS ONLINE: HAGA CLIC EN UN TÍTULO PARA SALTAR A LA SECCIÓN CORRESPONDIENTE.

- [Mensaje del director ejecutivo](#)
- [Mediciones de nuestro progreso](#)
- [Rendimiento de los estudiantes](#)
- [Preparación universitaria y profesional](#)
- [Estudiantes](#)
- [Ambiente de aprendizaje](#)
- [Dirección, maestros y personal](#)
- [Recursos](#)
- [Gastos de la escuela](#)
- [Almanaque de Datos](#)



Publicado por  
**SCHOOL WISE PRESS**  
466 Green Street, Suite 303  
San Francisco, CA 94133  
Phone: (415) 432-7800  
[www.schoolwisepress.com](http://www.schoolwisepress.com)

©2012 Publishing 20/20

# Granada Hills Charter High School

Informe del Cumplimiento de Responsabilidades de la Escuela, 2011–2012  
Granada Hills Charter High School

## » Mensaje del director ejecutivo

En su noveno año como una escuela autónoma independiente (chárter), Granada Hills Charter High School (GHCHS) es una de las mejores escuelas secundarias públicas e principales en Los Ángeles y en el Estado. En el año escolar 2011–2012, nuestro programa de educación continuó en la trayectoria de ayudar a todos nuestros estudiantes a convertirse en universitarios y prepararse para una carrera. El estado Escolar Distinguido de California validó programas existentes y abrió oportunidades adicionales para los estudiantes.

Granada recibió una acreditación de seis años de la Asociación Occidental de Escuelas y Universidades (Western Association of School and Colleges, WASC) en el año escolar 2011–2012. El Plan de Acción de la escuela está alineado con los Resultados Esperados de Aprendizaje a nivel Escolar (Expected Schoolwide Learning Results, ESLR) y se centran en identificar necesidades críticas; satisfacer las necesidades de aprendizaje de todos los estudiantes, incluyendo EL y los estudiantes con discapacidades; preparación para el colegio y una carrera del siglo XXI; y el aumento de participación de padres. Los estudiantes seguirán desempeñándose en niveles elevados, como lo demuestran los resultados de las Pruebas Basadas en los Estándares Académicos de California (California Standards Tests, CST) y el Examen de Egreso de la Escuela Secundaria de California (California High School Exit Exam, CAHSEE), así como el Índice de Rendimiento Académico (Academic Performance Index, API) de 878.

Además de un programa educacional tradicional, el Programa Virtual ampliado de GHCHS sirve a estudiantes que necesitan un horario flexible en un modelo de instrucción mezclado alternativo aprobado por NCAA. Los estudiantes completan los requisitos A–G con apoyo después de la escuela y actividades de enriquecimiento financiado por las subvenciones escolares.

GHCHS sigue manteniendo un presupuesto fiscalmente sólido mientras dedica considerables recursos a instrucción del siglo XXI, y preparación para la aplicación de las pruebas de núcleo común.

La Junta Directiva de Granada Hills Charter continúa abordando los objetivos establecidos en toda la escuela.

Estos objetivos están siendo continuamente abordados y validados por

- el alto logro académico de la escuela;
- recibo de una renovación de cinco años del Distrito Unificado de Los Ángeles, autorizador de nuestra escuela autónoma independiente;
- mantenimiento de un presupuesto sólido y
- expansión de programas académicos tales como el Negocio Global y Programa de Financiamiento, Bachillerato Internacional y el Programa Virtual, para aumentar la participación y el enriquecimiento de nuestros estudiantes y las opciones para los padres.

Un programa de instrucción diferenciado que prepara a los estudiantes para la preparación universitaria y profesional junto con un modelo fuerte de negocio y operaciones, es el sello de éxito de Granada.

### Rango de grados y Calendario escolar

**9–12**

TRADICIONAL

### Índice de Rendimiento Académico (API)

**878**

Promedio del condado: 725

Promedio del estado: 748

### Inscripción estudiantil

**4,201**

Promedio del condado: 1,357

Promedio del estado: 1,130

Brian Bauer, DIRECTOR EJECUTIVO

Granada Hills Charter High School

## Logros principales

Granada Hills Charter High School, es una escuela de elección que sigue siendo la escuela autónoma más grande en los Estados Unidos con una lista de espera actual de más de 2.000 estudiantes. El API de la escuela ha superado los 800 por el cuarto año consecutivo, y todos los subgrupos de estudiantes alcanzaron sus objetivos de API. GHCHS es la única escuela secundaria integral en Los Ángeles con un API de 850 o superior. El API ha aumentado 133 puntos desde el inicio del API y 93 puntos desde el inicio de la escuela autónoma en 2003.

El estado de la escuela autónoma ha permitido que Granada ofrezca más cursos y apoyos a estudiantes. Los programas como la Carrera Educación Técnica, Historia Global de Ideas, Negocios Globales y Finanzas, Humanismo, Ciencia, Tecnología, Ingeniería y Matemáticas y el Programa del Bachillerato Internacional proporcionan a los estudiantes la oportunidad de perseguir sus intereses dentro de los requisitos de graduación A-G. Los estudiantes del noveno grado pueden optar por Biología o Física, y Geografía o Representación Digital como una asignatura optativa académica. La expansión de nuestras ofertas en idiomas mundiales es evidente por el aumento en el programa de idioma chino mandarín. La Fundación Internacional de Qatar también proporcionó una donación a nuestro programa de lengua árabe a final de año.

Nuestro programa educativo ha alcanzado muchos éxitos y reconocimientos en el año escolar 2011–2012. Granada Hills Charter High School fue:

- votada la "mejor escuela autónoma" por lectores en los Premios Selectos del Lector en el Diario de Noticias 2012;
- reconocida como una Empresa de California para la Excelencia de la Educación ganador de la lista de Honor de 2011, por ser una "Escuela pública excepcional para Altos niveles de la Preparación del Colegio y Logro académico para todos los Estudiantes";
- el primero y el único en el Valle de San Fernando y la única escuela pública superior en el área metropolitana de Los Angeles en convertirse en Escuela Internacional de Bachillerato Mundial después de un proceso de aplicación de tres años;
- reconocido en Newsweek como "La Mejor Secundaria en Estados Unidos" en 2012, el Washington Post como "Escuela Secundaria reta Escuelas Nacionales" para 2011, y en US News y Reportes Mundiales como "Mejor escuela secundaria de América 2011".

El equipo de Decatlón Académico de Granada Hills Charter High School capturó su segundo Campeonato Nacional Decatlón Académica consecutivo en la primavera de 2012. En los 31 años de historia de la competición nacional, Granada es la primera escuela autónoma para reclamar el título nacional.

Granada Hills Charter se enorgullece de todos los equipos deportivos y clubs. La mayoría de los equipos de deportes universitarios participaron en las eliminatorias CIF City Section. Los equipos de la escuela han ganado muchos títulos incluyendo campeonatos en banda, danza con banderas, percusión, tenis de chicas y voleibol de chicos y chicas. Las chicas de softbol siguen siendo campeones invictos de la ciudad. Las chicas y chicos de voleibol y tenis fueron campeones de la liga. El baloncesto femenino fue segundo en la ciudad y en la Liga de Campeones. Las chicas de tenis, natación y pista ganaron campeonatos individuales de la ciudad. Dos de nuestros luchadores calificaron para los torneos estatales, diez estudiantes de nuestro equipo de debate y discurso clasificaron para el estado y tres estudiantes fueron Calificadores Nacionales en los eventos interpretativos. El equipo de Robótica ganó el máximo nivel del Premio de Excelencia y Tournament Champion Awards en varios concursos, avanzándolos para el Campeonato del mundo 2012 VEX. En las regionales de la competencia de robótica FIRST del sur de California, el equipo de Granada siguió siendo reconocido por su rendimiento dentro y fuera del campo, ganando el premio de Johnson & Johnson Gracious Professionalism Award y el Premio de Imágenes en el año 2012. A finales de año, los miembros del equipo fueron invitados a Corea del Sur, donde los estudiantes se introdujeron a educación competitiva robótica, sentando las bases para futuros programas de la robótica.

Los estudiantes de artes culinarias de GHCHS obtuvieron premios superiores en las Carreras a través del Programa de Artes Culinario (Careers through Culinary Arts Program (C-CAP)).

concurso realizado en el área metropolitana de Los Ángeles en mayo de 2012. Recibieron una beca para el Instituto de arte de California y el premio prestigioso de una beca de \$104,480 al Instituto Culinario de América en Nueva York.

Talented artists competed in the Art Contest of the congress organized by the congressman Brad Sherman in May. A student of the 12th grade school of GHCHS obtained the first prize; a trip with all the expenses paid to the city of Washington, D. C. for a special ceremony during which his winning painting was hung in the Capitol of the United States.

Our Internet site (<http://www.ghchs.com>) has been considerably expanded.

### **Enfoque para mejorar**

- Como parte del proceso de acreditación escolar WASC, la escuela reafirmo los Resultados de Aprendizaje Esperados a Nivel Escolar (Expected Schoolwide Learning Results, ESLRS). Cada estudiante que se gradué en GHCHS será:
- Un comunicador efectivo quien es capaz de leer, escribir, hablar y escuchar.
- Un director de información que es capaz de ubicar, acceder, organizar, evaluar y suministrar información para un mundo complejo y tecnológico.
- Un solucionador de problemas que es capaz de aplicar una variedad de destrezas de pensamiento, creatividad e informática, para producir soluciones a problemas prácticos y teóricos.
- Un miembro productivo de la sociedad que es capaz de demostrar un comportamiento sano y responsable y de trabajar en forma conjunta y respetuosa en una comunidad lingüística y culturalmente diversa.
- Un aprendiz para toda la vida que es capaz de establecer metas educativas y de carrera, desarrollar una estrategia realista para lograr dichas metas y aplicar destrezas de conocimiento y pensamiento crítico, para adaptarse a un mundo de rápidos cambios.

Our School Plan for the entire school has the following goals:

- "Meta #1: Revisar la visión y misión de GHCHS para reflejar los resultados esperados de aprendizaje de toda la escuela, conciencia global y objetivos de preparación para colegio y carreras del siglo XXI para todos los estudiantes.
- "Meta #2: Aumento dentro y entre los departamentos en compartir las mejores prácticas en enseñanza diferenciada, lectura y estrategias de pensamiento crítico como medio para reforzar el aprendizaje de los estudiantes.
- "Meta #3: Explorar y desarrollar el plan de estudios del área de contenido relevante y aplicaciones a oportunidades de carrera global del siglo XXI.
- "Meta #4: Continuar con el desarrollo de un proceso sistemático de toda la escuela de monitoreo y evaluación de los datos de rendimiento del estudiante y aplicar modificaciones para satisfacer las necesidades de aprendizaje de todos los estudiantes, incluyendo EL y los estudiantes con discapacidades.
- "Meta #5: Ampliar y fortalecer las oportunidades existentes y crear modelos de participación para los padres y la participación de la comunidad en apoyo al estudiante; incluyendo el compromiso académico, social, emocional y la intervención académica, actividades de enriquecimiento y conciencia de colegio y carrera.

Obtener equipos específicos de maestros que colaboren para continuar desarrollando y perfeccionando las normas de evaluación realizadas para evaluar el dominio de las habilidades de los estudiantes. Los resultados de la evaluación permiten a los maestros proporcionar intervención oportuna y tutoría adicional según sea necesario.

In 2011–2012, all the components expanded even more the theme centered on the person and focused on growth and continuous cooperation to integrate differentiated strategies to ensure the academic achievement of all students.

## MEDICIONES DE NUESTRO PROGRESO

### Índice de Rendimiento Académico (API)

El Índice de Rendimiento Académico (Academic Performance Index, API) es la manera en la que California compara las escuelas basándose en los resultados de los exámenes. Este índice se creó en 1999 para ayudar a los padres y educadores a reconocer las escuelas que progresan y a identificar aquellas que necesitan ayuda. También se utiliza para comparar escuelas a nivel estatal. El Departamento de Educación de California (California Department of Education, CDE) calcula el API utilizando los resultados de los exámenes de los estudiantes en la Prueba Basada en los Estándares Académicos de California (California Standards Test, CST), y para las secundarias, el Examen de Egreso de la Secundaria de California (California High School Exit Exam, CAHSEE). Los API oscilan entre 200 y 1000. El CDE espera que finalmente todas las escuelas obtengan por lo menos un API de 800. [Información adicional acerca del API](#) puede encontrarse en la página Web del CDE.

El API de Granada Hills Charter High School fue 878 (de 1000). Esto representó un aumento de 1 punto comparado con el API del año anterior. Alrededor del 98 por ciento de los estudiantes se examinaron. Se pueden encontrar los resultados detallados del API de tres años en el Almanaque de Datos que acompaña este informe.

**CLASIFICACIONES DEL API:** En base a los resultados de las pruebas del año 2010–2011, empezamos el año 2011–2012 con un API de 877. El estado clasifica a todas las escuelas según este puntaje en una escala del 1 al 10 (siendo el 10 el más alto). Comparándonos con todas las escuelas secundarias de California, nuestra escuela está clasificada con un 10 de 10.

**CLASIFICACIONES DE ESCUELAS SIMILARES:** Recibimos una segunda clasificación que nos compara con 100 escuelas con los números de estudiantes, maestros y cantidad de alumnos por salón más similares a los nuestros. Comparada con escuelas similares, nuestra escuela está clasificada con un 7 de 10. El CDE calcula este factor anualmente. En [la página Web del CDE](#) puede encontrarse más información acerca de los elementos específicos incluidos en este cálculo.

**OBJETIVOS DE CRECIMIENTO DEL API:** Cada año el CDE establece “objetivos de crecimiento” para cada escuela. Se asigna un objetivo de crecimiento para toda la escuela y se establecen objetivos adicionales para estudiantes de grupos étnicos, Estudiantes de inglés, estudiantes de educación especial o subgrupos socioeconómicos que conforman una parte significativa del alumnado. Se exige que las escuelas alcancen todos los objetivos de crecimiento. Si lo hacen, podrían ser elegibles para solicitar distinciones tales como las del Programa para el Reconocimiento a las Escuelas de California (California School Recognition Program) y del Programa Título I a las Escuelas con más Logros (Title I Achieving Schools Program).

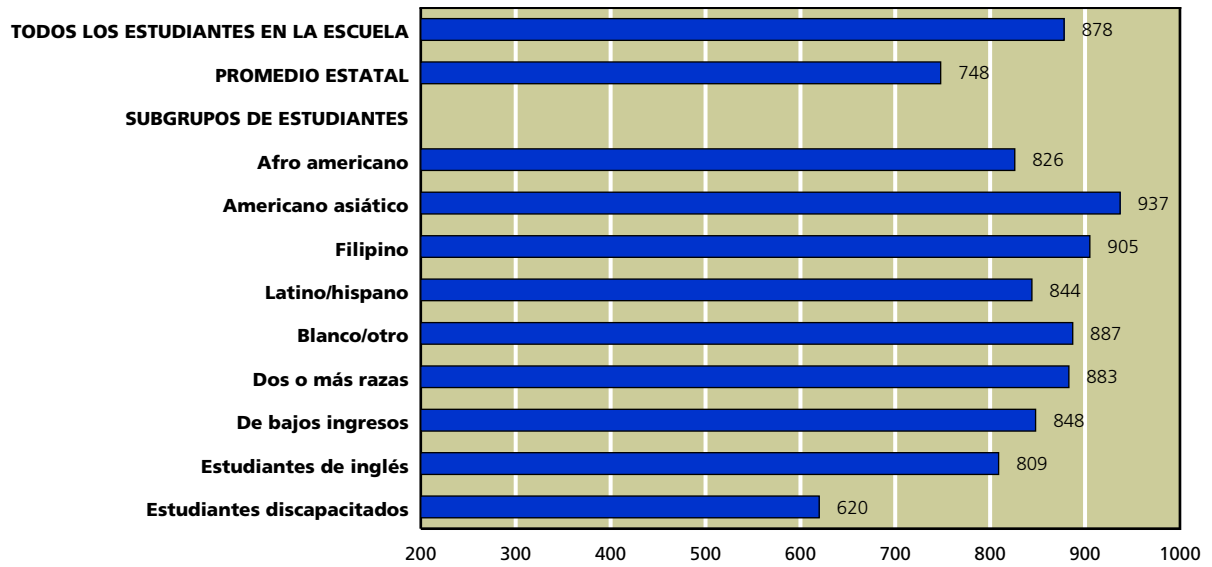
No logramos uno de los objetivos de crecimiento asignados durante el año escolar 2011–2012. Sólo como referencia, el 38 por ciento de las escuelas secundarias del estado lograron sus objetivos de crecimiento.

CALIFORNIA API ÍNDICE DE RENDIMIENTO ACADÉMICO	
Alcanzamos el objetivo de crecimiento	Sí
Alcanzamos el objetivo de crecimiento para el año escolar previo	Sí
Calificación del API	878
CreCIMIENTO alcanzado desde el año anterior	+1
Alcanzamos los objetivos de crecimiento del subgrupo*	No

FUENTE: El API se basa en el ciclo de pruebas de la primavera de 2012. Solo se muestran las calificaciones en cuanto al crecimiento, y han sido actualizadas en diciembre de 2012.

\*Grupos étnicos, Estudiantes de inglés, estudiantes de educación especial o grupos socioeconómicos que constituyen el 15 por ciento o más del total de estudiantes de una escuela. Estos grupos deben alcanzar las metas AYP y API. N/A – Resultados no disponibles.

**API, primavera 2012**



FUENTE: El Índice de Rendimiento Académico se basa en el ciclo de pruebas de la primavera de 2012. NOTA: Sólo se calculan y se muestran como subgrupos de estudiantes aquellos que representan por lo menos el 15 por ciento de la inscripción total.

**Progreso Anual Adecuado**

Además del sistema de cumplimiento de responsabilidades de California, el cual mide el rendimiento estudiantil utilizando el API, las escuelas deben también reunir los requisitos establecidos por la ley federal de educación llamada **Que Ningún Niño se Quede Atrás** (No Child Left Behind, NCLB). Esta ley exige a todas las escuelas que cumplan una meta diferente: **El Progreso Anual Adecuado** (Adequate Yearly Progress, AYP).

Cumplimos con 24 de 26 criterios para el progreso anual. Debido a que no cumplimos con dos áreas, no alcanzamos el Progreso Anual Adecuado.

Para satisfacer el AYP, las escuelas secundarias deben reunir cuatro requisitos. Primero, un cierto porcentaje de los estudiantes debe tener una puntuación igual o mayor que los niveles de competencia del CAHSEE y de la Evaluación Alternativa de Rendimiento de California (CAPA) (77.8 por ciento en el examen de inglés/artes del lenguaje y 77.4 por ciento en el examen de matemáticas). Todos los subgrupos étnicos, Estudiantes de inglés, estudiantes de educación especial o grupos socioeconómicos deben cumplir estas metas. Segundo, las escuelas tienen que lograr un API de por lo menos 740 o aumentar un punto el API del año anterior. Tercero, 95 por ciento de los estudiantes del décimo grado deben tomar el CAHSEE o CAPA. Cuarto, el promedio de graduación de 2011 debió haber estado por encima del 90 por ciento (o cumplir con los requisitos de mejoramiento alternativos).

Aun si un solo grupo de estudiantes no cumpliera con uno de los requisitos, la escuela tampoco cumpliría con el AYP. Mientras que todas las escuelas tienen que informar de sus progresos para alcanzar sus AYP, solamente se penalizará a las escuelas que están recibiendo fondos federales de ayuda para estudiantes económicamente en desventaja si éstas no cumplen con los requisitos. Las escuelas que no cumplan con el AYP uno o dos años consecutivos en la misma materia entrarán en el **Programa de Mejoramiento Académico** (Program Improvement, PI). Estas escuelas deben ofrecer transferencias de estudiantes a otras escuelas en el distrito y también, en el segundo año en PI, servicios de clases particulares.

FEDERAL <b>AYP</b> PROGRESO ANUAL ADECUADO	
<b>Alcanzamos el objetivo AYP</b>	<b>No</b>
<b>Alcanzamos el objetivo de la tasa de participación en toda la escuela</b>	<b>Sí</b>
<b>Alcanzamos los objetivos de calificación en las pruebas en toda la escuela</b>	<b>Sí</b>
<b>Alcanzamos el objetivo de la tasa de participación del subgrupo*</b>	<b>Sí</b>
<b>Alcanzamos los objetivos de calificación en las pruebas del subgrupo*</b>	<b>No</b>
<b>Alcanzamos los objetivos API en toda la escuela para AYP</b>	<b>Sí</b>
<b>Alcanzamos los objetivos de la tasa de graduación</b>	<b>Sí</b>
<b>Escuela en el Programa de Mejoramiento Académico en 2012</b>	<b>No</b>

FUENTE: El Progreso Anual Adecuado (AYP) se basa en el informe Accountability Progress Report de octubre de 2012. Una escuela puede estar en el Programa de Mejoramiento Académico (PI) basándose en los resultados de las pruebas que los estudiantes tomaron en el año escolar 2011–2012 o anteriormente.

\*Grupos étnicos, Estudiantes de inglés, estudiantes de educación especial o grupos socioeconómicos que constituyen el 15 por ciento o más del total de estudiantes de una escuela. Estos grupos deben alcanzar las metas AYP y API. N/A: Resultados no disponibles.



**Progreso Anual Adecuado, información detallada por subgrupo**

● ALCANZÓ EL OBJETIVO ● NO ALCANZÓ EL OBJETIVO

— NO HUBO ESTUDIANTES SUFICIENTES

	Inglés/artes del lenguaje		Matemáticas	
	¿TOMÓ LA PRUEBA CAHSEE O CAPA EL 95% DE LOS ESTUDIANTES?	¿ALCANZÓ COMPETENCIA EL 77.8% EN LA PRUEBA CAHSEE O CAPA?	¿TOMÓ LA PRUEBA CAHSEE O CAPA EL 95% DE LOS ESTUDIANTES?	¿ALCANZÓ COMPETENCIA EL 77.4% EN LA PRUEBA CAHSEE O CAPA?
<b>RESULTADOS EN TODA LA ESCUELA</b>	●	●	●	●
<b>SUBGRUPOS DE ESTUDIANTES</b>				
De bajos ingresos	●	●	●	●
Estudiantes de inglés	●	●	●	●
<b>ESTUDIANTES POR GRUPO ÉTNICO</b>				
Americanos asiáticos	●	●	●	●
Hispano/latino	●	●	●	●
Blanco/otro	●	●	●	●

La tabla de la izquierda muestra si cumplimos con nuestros objetivos del AYP del año escolar 2011–2012. Los círculos de color verde representan objetivos cumplidos; los círculos rojos indican objetivos no cumplidos. Un círculo rojo es suficiente para hacer que no alcancemos el Progreso Anual Adecuado.

**NOTA:** Las rayas en negro indican que no hubo suficiente número de estudiantes en esta categoría como para llegar a una conclusión significativa. Los reglamentos federales exigen los resultados válidos de por lo menos 50 estudiantes para que tengan importancia estadística.

FUENTE: Comunicado AYP de octubre de 2012, CDE.

**NOTA:** El objetivo de Competencia del AYP esperado aumenta un 11.3 por ciento cada año.

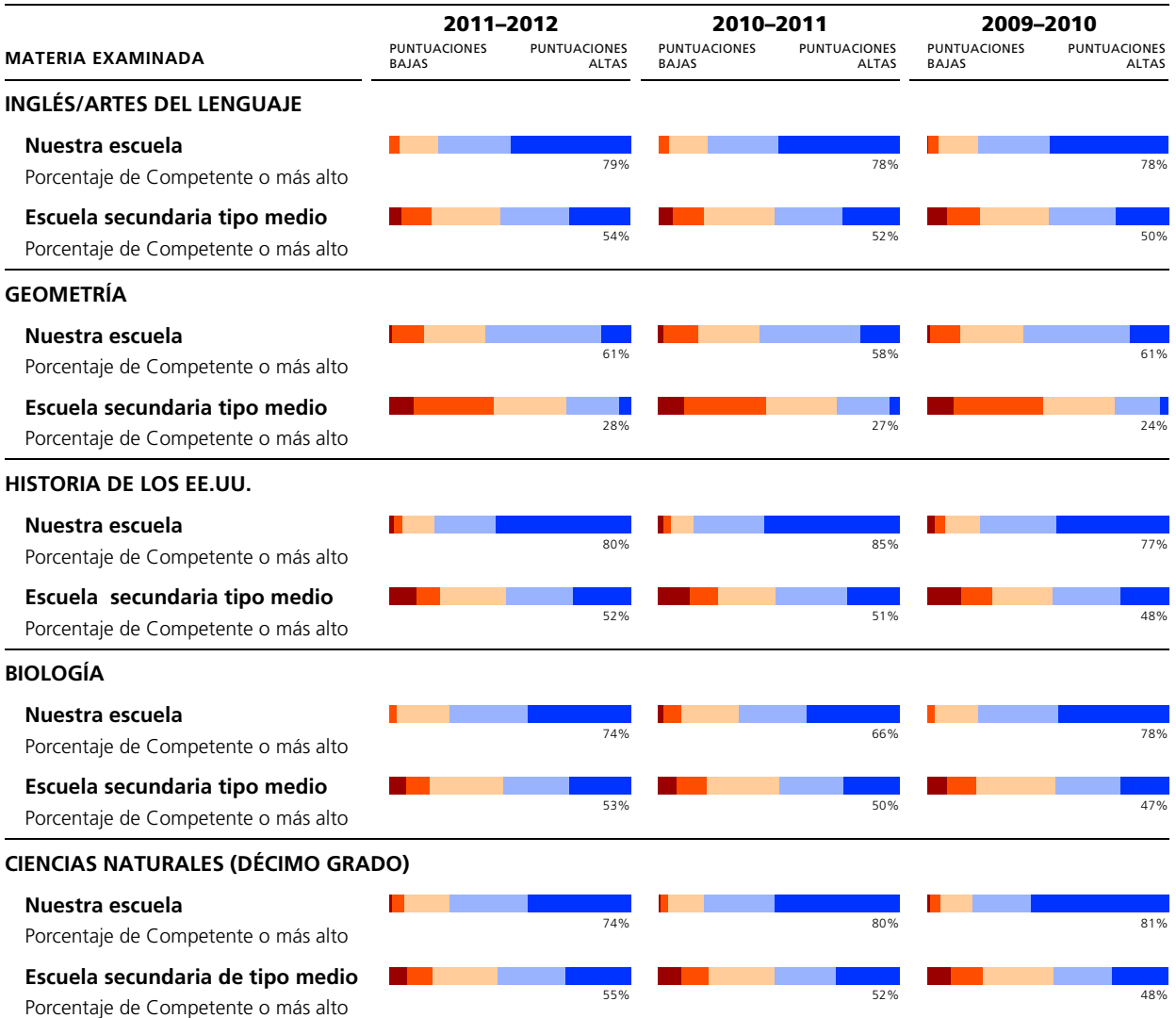
## RENDIMIENTO DE LOS ESTUDIANTES

Aquí encontrará un resumen de tres años de resultados en las Pruebas Basadas en los Estándares Académicos de California (CST) en materias seleccionadas. Comparamos los resultados de los exámenes de nuestros estudiantes con aquellos de una escuela secundaria tipo medio en California. En las siguientes páginas damos más detalles de cada uno de los exámenes, incluyendo los resultados de diferentes grupos de estudiantes. Además, incluimos enlaces con los Estándares de Contenido Académico de California en las cuales se basan estas pruebas. Si más información acerca de las pruebas CST fuera necesaria, habría que comunicarse con la administración o con nuestros maestros. Para encontrar [resultados específicos por grado](#), se puede visitar la página Web del Programa de Exámenes y Reportes Estandarizados (Standardized Testing and Reporting, STAR). Otras pruebas del [programa STAR](#) pueden encontrarse en la página Web del Departamento de Educación (CDE).

### Pruebas Basadas en los Estándares Académicos de California

En el gráfico de barras, los siguientes niveles de competencia aparecen de izquierda a derecha:

■ MUY INFERIOR AL BÁSICO   
 ■ INFERIOR AL BÁSICO   
 ■ BÁSICO   
 ■ COMPETENTE   
 ■ AVANZADO



FUENTE: Las calificaciones de las pruebas CST corresponden al ciclo de pruebas de la primavera de 2012. El promedio del estado sólo representa a las escuelas secundarias. Cada vez que una escuela declara menos de 11 calificaciones en un subgrupo en particular, en cualquier grado, el Departamento de Educación de California (CDE) no incluye esas calificaciones al dar a conocer la información al público. Por lo tanto, los resultados que damos sobre las calificaciones en las pruebas pueden ser diferentes a los que aparecen en los informes del CDE, ya que al faltar información se nos hace imposible recopilar datos completos sobre toda la escuela.

## Preguntas frecuentes acerca de las pruebas estandarizadas

**¿DÓNDE PUEDO ENCONTRAR LOS INFORMES DE EVALUACIONES POR GRADO?** Debido al límite de espacio y al empeño en ofrecer estadísticas fidedignas, hemos omitido detalles de evaluaciones por grado. En vez de estas, presentamos resultados a nivel escolar en todo su conjunto. Así pueden verse los resultados de más estudiantes de los que se verían por grado, lo cual también aumenta lo fehaciente de las estadísticas. Las evaluaciones por grado se encuentran en la [página Web de STAR](#). En el Almanaque de Datos que acompaña este informe, se puede encontrar más información acerca de los resultados de las pruebas.

**¿QUÉ SIGNIFICAN LOS CINCO GRUPOS DE COMPETENCIA?** Expertos en exámenes asignan a los estudiantes a uno de estos cinco niveles de competencia, basándose en el número de preguntas que contestan correctamente. Nuestra meta inmediata es la de ayudar a nuestros estudiantes a adelantar un nivel. Nuestra meta futura es ayudar a todos nuestros estudiantes a llegar a los dos grupos más altos, de Avanzado o Competente. Aquellos que tengan una calificación del grupo medio, Básico, están cerca de obtener el conocimiento y habilidad requeridos. Aquellos que tengan una calificación en cualquiera de los grupos de abajo—Inferior al Básico o Muy inferior al Básico—necesitan más ayuda para llegar al nivel de Competencia.

**¿QUÉ TAN DIFÍCILES SON LAS PRUEBAS BASADAS EN LOS ESTÁNDARES ACADÉMICOS DE CALIFORNIA (CST)?** Los expertos consideran que nuestros estándares estatales están entre los más claros y rigurosos del país. Sólo el 59 por ciento de los estudiantes de primaria llegan al nivel Competente o Avanzado en la prueba de inglés/artes del lenguaje, y el 63 por ciento en matemáticas. Se pueden leer los [Estándares de Contenido Académico de California](#) en la página Web del CDE.

**¿ESTÁN INCLUIDOS LOS RESULTADOS DE TODOS LOS ESTUDIANTES?** No. Sólo a los estudiantes del segundo al undécimo grado se les requiere que tomen la CST. Cuando menos de 11 estudiantes en un grado o subgrupo toman la prueba, los funcionarios estatales prescinden de esos resultados en el informe. Éstos se omiten para proteger la identidad de los estudiantes tal como lo exige la ley federal.

**¿PUEDO REPASAR EJEMPLOS DE PREGUNTAS DE LOS EXÁMENES?** Los ejemplos de las preguntas de los exámenes para las CST están en la [página Web del CDE](#). Estas son preguntas utilizadas en años anteriores.

**¿DÓNDE PUEDO ENCONTRAR INFORMACIÓN ADICIONAL?** El CDE ha puesto gran cantidad de recursos de consulta en su página Web. La página Web del STAR publica los informes detallados de las escuelas y distritos, y los paquetes de información para padres y maestros. Esta página Web incluye explicaciones de [términos técnicos](#), métodos de puntuación y los [temas](#) cubiertos en los exámenes de cada grupo. También se encontrará una [guía](#) para navegar la página Web STAR, así como ayuda para saber cómo [comparar las puntuaciones de los exámenes](#).

**¿POR QUÉ SE PRESENTAN SÓLO ALGUNOS DE LOS RESULTADOS DE LOS EXÁMENES?** El programa de exámenes de California incluye muchas pruebas que no se mencionan en este informe. Para ser breves, hemos informado sobre seis de las Pruebas Basadas en los Estándares Académicos de California (CST) que generalmente toman la mayoría de los estudiantes. Hemos seleccionado por lo menos una prueba por cada materia esencial. Para ciencias, hemos seleccionado biología, y el examen de ciencias naturales de décimo grado. Para matemáticas, hemos seleccionado dos cursos: álgebra I, lo cual se toma si no se lo han estudiado y pasado en octavo grado; y geometría. En estudios sociales, hemos seleccionado historia de los EE.UU., la cual toman todos los estudiantes del undécimo grado. Inglés/artes del lenguaje resume los resultados de los estudiantes de los grados noveno hasta el undécimo.

### Inglés/artes del lenguaje (lectura y expresión escrita)

En el gráfico de barras, los siguientes niveles de competencia aparecen de izquierda a derecha:



GRUPO	PUNTUACIONES BAJAS	PUNTUACIONES ALTAS	COMPETENTE O AVANZADO	ESTUDIANTES QUE TOMARON LA PRUEBA	COMENTARIOS
PROMEDIO DE TODA LA ESCUELA			79%	97%	<b>PROMEDIO DE TODA LA ESCUELA:</b> En nuestra escuela, alrededor de un 25 por ciento más de estudiantes se calificó como Competente o Avanzado que en la escuela secundaria de tipo medio de California.
ESCUELA SECUNDARIA DE TIPO MEDIO DEL CONDADO			50%	94%	
ESCUELA SECUNDARIA DE TIPO MEDIO EN CALIFORNIA			54%	94%	

### Calificaciones de los subgrupos

LOS GRÁFICOS DE BARRAS MUESTRAN DOS GRUPOS DE COMPETENCIA (IZQUIERDA A DERECHA):

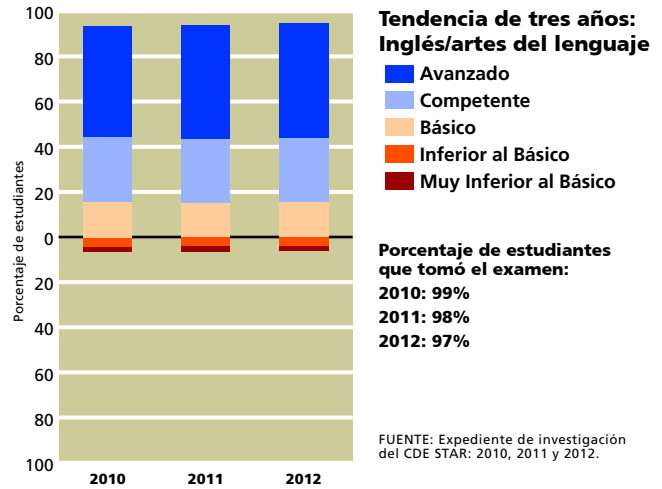


GRUPO	PUNTUACIONES BAJAS	PUNTUACIONES ALTAS	COMPETENTE O AVANZADO	ESTUDIANTES QUE TOMARON LA PRUEBA	COMENTARIOS
Estudiantes masculinos			77%	1,503	<b>GÉNERO:</b> Alrededor de un cuatro por ciento más de estudiantes femeninos que de masculinos se calificó como Competente o Avanzado en nuestra escuela.
Estudiantes femeninos			81%	1,529	
Con dominio del inglés			80%	2,970	<b>COMPETENTE EN INGLÉS:</b> En las CST los Estudiantes de inglés obtuvieron calificaciones más bajas que aquellos que son competentes en inglés. Debido a que esta prueba se dio en inglés, los Estudiantes de inglés tienden a estar en desventaja.
Estudiantes de inglés			16%	62	
De ingresos bajos			73%	1,340	<b>INGRESOS:</b> Alrededor de un diez por ciento menos de estudiantes de familias de bajos ingresos que del resto de los estudiantes se calificó como Competente o Avanzado.
De ingresos medios o altos			83%	1,689	
Discapacitados para el aprendizaje			37%	134	<b>DISCAPACIDADES PARA EL APRENDIZAJE:</b> Los estudiantes clasificados como discapacitados en el aprendizaje obtuvieron calificaciones más bajas que aquellos sin dificultades de aprendizaje. Las CST no están diseñadas para evaluar el progreso de estudiantes con diferencias de aprendizaje de moderadas a severas.
Sin discapacidades para el aprendizaje			81%	2,899	
Afro americano			61%	138	<b>ORIGEN ÉTNICO:</b> Los resultados de los exámenes tienden a variar entre los estudiantes dependiendo del origen étnico. El grado de variación cambia en cada escuela. Las mediciones de esta diferencia en los logros están fuera del alcance de este informe.
Americano asiático			88%	535	
Filipino			85%	247	
Latino/hispano			72%	1,117	
Blanco/otro			82%	919	
Dos o más razas			90%	66	

FUENTE: Las calificaciones de las pruebas CST corresponden al ciclo de pruebas de la primavera de 2012. Los promedios del estado y del condado sólo representan a las escuelas secundarias. Cada vez que una escuela declara menos de 11 calificaciones en un subgrupo en particular, en cualquier grado, el Departamento de Educación de California (CDE) no incluye esas calificaciones al dar a conocer la información al público. Por lo tanto los resultados que damos sobre las calificaciones en las pruebas pueden ser diferentes a los que aparecen en los informes del CDE, ya que al faltar información se nos hace imposible recopilar datos completos sobre toda la escuela.  
 NA: Ningún estudiante tomó la prueba o, para proteger la identidad de los estudiantes, el CDE no informó sobre los resultados porque muy pocos estudiantes en todos los grados tomaron la prueba.  
 NS: No es significativo estadísticamente. Aunque tenemos algunos datos, no los incluimos porque el número de calificaciones de pruebas válidas no es suficientemente representativo.

La gráfica de la derecha indica cómo han cambiado los resultados de nuestros estudiantes al pasar de los años. Presentamos los resultados de cada año en una barra vertical, con el puntaje de los estudiantes desplegado a través de cinco grupos de competencia. Al consultar la progresión de los resultados de nuestra escuela, recuérdese que **el progreso** puede tomar varias formas. Puede ser que haya más estudiantes con puntajes en las barras altas de los grupos de competencia (azul). Puede también significar que hay menos estudiantes con puntajes en las barras bajas (café y rojo).

Se pueden ver los estándares de California para **inglés/artes del lenguaje** en la página Web del CDE.



### Álgebra I

En el gráfico de barras, los siguientes niveles de competencia aparecen de izquierda a derecha:



GRUPO	PUNTUACIONES BAJAS	PUNTUACIONES ALTAS	COMPETENTE O AVANZADO	ESTUDIANTES QUE TOMARON LA PRUEBA	COMENTARIOS
PROMEDIO DE TODA LA ESCUELA			46%	17%	<b>PROMEDIO DE TODA LA ESCUELA:</b> En nuestra escuela, alrededor de un 24 por ciento más de estudiantes se calificó como Competente o Avanzado que en la escuela secundaria de tipo medio de California.
ESCUELA SECUNDARIA DE TIPO MEDIO DEL CONDADO			21%	27%	
ESCUELA SECUNDARIA DE TIPO MEDIO EN CALIFORNIA			22%	28%	

### Calificaciones de los subgrupos

LOS GRÁFICOS DE BARRAS MUESTRAN DOS GRUPOS DE COMPETENCIA (IZQUIERDA A DERECHA):

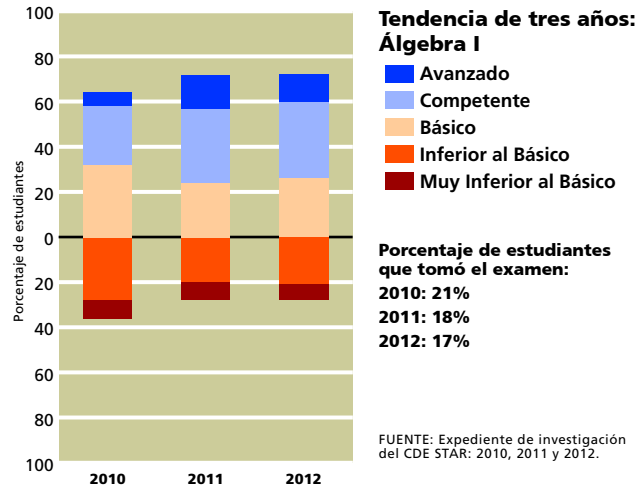


GRUPO	PUNTUACIONES BAJAS	PUNTUACIONES ALTAS	COMPETENTE O AVANZADO	ESTUDIANTES QUE TOMARON LA PRUEBA	COMENTARIOS
Estudiantes masculinos			45%	281	<b>GÉNERO:</b> Alrededor de un tres por ciento más de estudiantes femeninos que de masculinos se calificó como Competente o Avanzado en nuestra escuela.
Estudiantes femeninos			48%	242	
Con dominio del inglés			48%	497	<b>COMPETENTE EN INGLÉS:</b> No podemos comparar las calificaciones de estos dos grupos porque el número de Estudiantes de inglés que tomaron la prueba fue demasiado pequeño como para ser significativo estadísticamente.
Estudiantes de inglés	DATOS ESTADÍSTICAMENTE POCO FIDEDIGNOS		N/S	25	
De ingresos bajos			46%	269	<b>INGRESOS:</b> Alrededor del mismo porcentaje de estudiantes de familias de bajos ingresos que del resto de los estudiantes se calificó como Competente o Avanzado.
De ingresos medios o altos			47%	252	
Discapacitados para el aprendizaje			18%	49	<b>DISCAPACIDADES DEL APRENDIZAJE:</b> Los estudiantes clasificados como discapacitados en el aprendizaje obtuvieron calificaciones más bajas que aquellos sin dificultades de aprendizaje. Las CST no están diseñadas para evaluar el progreso de estudiantes con diferencias de aprendizaje de moderadas a severas.
Sin discapacidades para el aprendizaje			49%	474	
Afro americano	DATOS ESTADÍSTICAMENTE POCO FIDEDIGNOS		N/S	25	<b>ORIGEN ÉTNICO:</b> Los resultados de los exámenes tienden a variar entre los estudiantes dependiendo del origen étnico. El grado de variación cambia en cada escuela. Las mediciones de esta diferencia en los logros están fuera del alcance de este informe.
Americano asiático			47%	34	
Filipino			50%	34	
Latino/hispano			46%	265	
Blanco/otro			49%	144	
Dos o más razas	DATOS ESTADÍSTICAMENTE POCO FIDEDIGNOS		N/S	16	

FUENTE: Las calificaciones de las pruebas CST corresponden al ciclo de pruebas de la primavera de 2012. Los promedios del estado y del condado sólo representan a las escuelas secundarias. Cada vez que una escuela declara menos de 11 calificaciones en un subgrupo en particular, en cualquier grado, el Departamento de Educación de California (CDE) no incluye esas calificaciones al dar a conocer la información al público. Por lo tanto los resultados que damos sobre las calificaciones en las pruebas pueden ser diferentes a los que aparecen en los informes del CDE, ya que al faltar información se nos hace imposible recopilar datos completos sobre toda la escuela.  
 NA: Ningún estudiante tomó la prueba o, para proteger la identidad de los estudiantes, el CDE no informó sobre los resultados porque muy pocos estudiantes en todos los grados tomaron la prueba.  
 NS: No es significativo estadísticamente. Aunque tenemos algunos datos, no los incluimos porque el número de calificaciones de pruebas válidas no es suficientemente representativo.

La gráfica de la derecha indica cómo los resultados de nuestros estudiantes han cambiado con los años. Cualquier estudiante en el noveno, décimo o undécimo grado que tomó álgebra está incluido en este análisis. Presentamos los resultados de cada año en una barra vertical, con el puntaje de los estudiantes desplegado a través de cinco grupos de competencia. Al consultar la progresión de los resultados de nuestra escuela, recuérdese que el progreso puede tomar varias formas. Puede ser que haya más estudiantes con puntajes en las barras altas de los grupos de competencia (azul). Puede también significar que hay menos estudiantes con puntajes en las barras bajas (café y rojo).

Alrededor del 17 por ciento de nuestros estudiantes tomó la prueba CST de álgebra, comparado con el 28 por ciento de todos los estudiantes de escuela secundaria en todo el estado, dado que la mayoría de los estudiantes toman un nivel de matemáticas más alto. Se pueden leer más sobre los estándares de California para matemáticas en la página Web del CDE.



### Geometría

En el gráfico de barras, los siguientes niveles de competencia aparecen de izquierda a derecha:

■ MUY INFERIOR AL BÁSICO ■ INFERIOR AL BÁSICO ■ BÁSICO ■ COMPETENTE ■ AVANZADO

GRUPO	PUNTUACIONES BAJAS	PUNTUACIONES ALTAS	COMPETENTE O AVANZADO	ESTUDIANTES QUE TOMARON LA PRUEBA	COMENTARIOS
PROMEDIO DE TODA LA ESCUELA			61%	19%	<b>PROMEDIO DE TODA LA ESCUELA:</b> En nuestra escuela, alrededor de un 33 por ciento más de estudiantes se calificó como Competente o Avanzado que en la escuela secundaria de tipo medio de California.
ESCUELA SECUNDARIA DE TIPO MEDIO DEL CONDADO			24%	26%	
ESCUELA SECUNDARIA DE TIPO MEDIO DE CALIFORNIA			28%	27%	

### Calificaciones de los subgrupos

LOS GRÁFICOS DE BARRAS MUESTRAN DOS GRUPOS DE COMPETENCIA (IZQUIERDA A DERECHA):

■ MUY INFERIOR AL BÁSICO, INFERIOR AL BÁSICO, Y BÁSICO ■ COMPETENTE Y AVANZADO

GRUPO	PUNTUACIONES BAJAS	PUNTUACIONES ALTAS	COMPETENTE O AVANZADO	ESTUDIANTES QUE TOMARON LA PRUEBA	COMENTARIOS
Estudiantes masculinos			60%	278	<b>GÉNERO:</b> Alrededor de un dos por ciento más de estudiantes femeninos que de masculinos se calificó como Competente o Avanzado en nuestra escuela.
Estudiantes femeninos			62%	322	
Competente en inglés			61%	591	<b>COMPETENTE EN INGLÉS:</b> No podemos comparar las calificaciones de estos dos grupos porque el número de Estudiantes de inglés que tomaron la prueba fue cero o demasiado pequeño como para ser significativo estadísticamente.
Estudiantes de inglés	NO HAY DATOS DISPONIBLES		N/A	10	
De ingresos bajos			57%	271	<b>INGRESOS:</b> Alrededor de un siete por ciento menos de estudiantes de familias de bajos ingresos que del resto de los estudiantes se calificó como Competente o Avanzado.
No de ingresos bajos			64%	330	
Discapacitados para el aprendizaje			19%	31	<b>DISCAPACIDADES DEL APRENDIZAJE:</b> Los estudiantes clasificados como discapacitados en el aprendizaje obtuvieron calificaciones más bajas que aquellos sin dificultades de aprendizaje. Las CST no están diseñadas para evaluar el progreso de estudiantes con diferencias de aprendizaje de moderadas a severas.
Sin discapacidades para el aprendizaje			63%	570	
Afro americano	DATOS ESTADÍSTICAMENTE POCO FIDEDIGNOS		N/S	27	<b>ORIGEN ÉTNICO:</b> Los resultados de los exámenes tienden a variar entre los estudiantes dependiendo del origen étnico. El grado de variación cambia en cada escuela. Las mediciones de esta diferencia en los logros están fuera del alcance de este informe.
Americano asiático			72%	97	
Filipino			68%	56	
Latino/hispano			53%	238	
Blanco/otro			62%	174	

FUENTE: Las calificaciones de las pruebas CST corresponden al ciclo de pruebas de la primavera de 2012. Los promedios del estado y del condado sólo representan a las escuelas secundarias. Cada vez que una escuela declara menos de 11 calificaciones en un subgrupo en particular, en cualquier grado, el Departamento de Educación de California (CDE) no incluye esas calificaciones al dar a conocer la información al público. Por lo tanto los resultados que damos sobre las calificaciones en las pruebas pueden ser diferentes a los que aparecen en los informes del CDE, ya que al faltar información se nos hace imposible recopilar datos completos sobre toda la escuela.

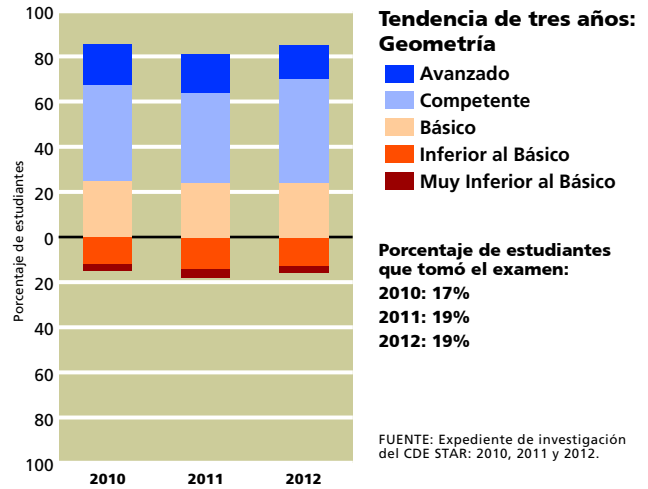
NA: Ningún estudiante tomó la prueba o, para proteger la identidad de los estudiantes, el CDE no informó sobre los resultados porque muy pocos estudiantes en todos los grados tomaron la prueba.

NS: No es significativo estadísticamente. Aunque tenemos algunos datos, no los incluimos porque el número de calificaciones de pruebas válidas no es suficientemente representativo.



La gráfica de la derecha indica cómo los resultados de nuestros estudiantes han cambiado con los años. Cualquier estudiante en el noveno, décimo o undécimo grado que tomó geometría está incluido en este análisis. Presentamos los resultados de cada año en una barra vertical, con el puntaje de los estudiantes desplegado a través de cinco grupos de competencia. Al consultar la progresión de los resultados de nuestra escuela, recuérdese que el progreso puede tomar varias formas. Puede ser que haya más estudiantes con puntajes en las barras altas de los grupos de competencia (azul). Puede también significar que hay menos estudiantes con puntajes en las barras bajas (café y rojo).

Alrededor del 19 por ciento de nuestros estudiantes tomó la prueba CST de geometría, comparado con el 27 por ciento de todos los estudiantes de escuelas secundarias en todo el estado. Se pueden leer más sobre los estándares de [matemáticas para todos los grados](#) en la página Web del CDE.



### Historia de los EE.UU.

En el gráfico de barras, los siguientes niveles de competencia aparecen de izquierda a derecha:

■ MUY INFERIOR AL BÁSICO ■ INFERIOR AL BÁSICO ■ BÁSICO ■ COMPETENTE ■ AVANZADO

GRUPO	PUNTUACIONES BAJAS	PUNTUACIONES ALTAS	COMPETENTE O AVANZADO	ESTUDIANTES QUE TOMARON LA PRUEBA	COMENTARIOS
PROMEDIO DE TODA LA ESCUELA			80%	97%	<b>PROMEDIO DE LA ESCUELA:</b> En nuestra escuela, alrededor de un 28 por ciento más de estudiantes se calificó como Competente o Avanzado que en la escuela secundaria de tipo medio de California.
ESCUELA SECUNDARIA DE TIPO MEDIO DEL CONDADO			49%	96%	
ESCUELA SECUNDARIA DE TIPO MEDIO EN CALIFORNIA			52%	96%	

### Calificaciones de los subgrupos

LOS GRÁFICOS DE BARRAS MUESTRAN DOS GRUPOS DE COMPETENCIA (IZQUIERDA A DERECHA):

■ MUY INFERIOR AL BÁSICO, INFERIOR AL BÁSICO, Y BÁSICO ■ COMPETENTE Y AVANZADO

GRUPO	PUNTUACIONES BAJAS	PUNTUACIONES ALTAS	COMPETENTE O AVANZADO	ESTUDIANTES QUE TOMARON LA PRUEBA	COMENTARIOS
Estudiantes masculinos			83%	521	<b>GÉNERO:</b> Alrededor de un seis por ciento más de estudiantes masculinos que de femeninos se calificó como Competente o Avanzado en nuestra escuela.
Estudiantes femeninos			77%	510	
Con dominio del inglés			82%	1,006	<b>CON DOMINIO DEL INGLÉS:</b> No podemos comparar las calificaciones de estos dos grupos porque el número de Estudiantes de inglés que tomaron la prueba fue demasiado pequeño como para ser significativo estadísticamente.
Estudiantes de inglés	DATOS ESTADÍSTICAMENTE POCO FIDEDIGNOS		N/S	26	
De ingresos bajos			74%	456	<b>INGRESOS:</b> Alrededor de un diez por ciento menos de estudiantes de familias de bajos ingresos que del resto de los estudiantes se calificó como Competente o Avanzado.
No de ingresos bajos			84%	576	
Discapacitados para el aprendizaje			40%	69	<b>DISCAPACIDADES DEL APRENDIZAJE:</b> Los estudiantes clasificados como discapacitados en el aprendizaje obtuvieron calificaciones más bajas que aquellos sin dificultades de aprendizaje. Las CST no están diseñadas para evaluar el progreso de estudiantes con diferencias de aprendizaje de moderadas a severas.
Sin discapacidades para el aprendizaje			83%	963	
Afro americano			62%	47	<b>ORIGEN ÉTNICO:</b> Los resultados de los exámenes tienden a variar entre los estudiantes dependiendo del origen étnico. El grado de variación cambia en cada escuela. Las mediciones de esta diferencia en los logros están fuera del alcance de este informe.
Americano asiático			92%	193	
Filipino			85%	82	
Latino/hispano			72%	372	
Blanco/otro			83%	327	

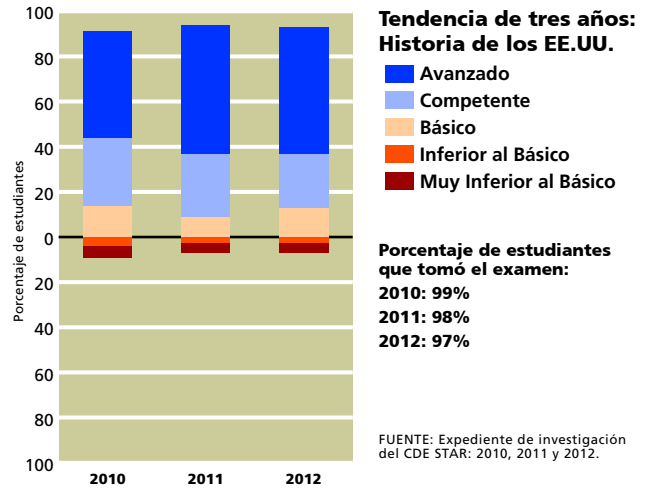
FUENTE: Las calificaciones de las pruebas CST corresponden al ciclo de pruebas de la primavera de 2012. Los promedios del estado y del condado sólo representan a las escuelas secundarias. Cada vez que una escuela declara menos de 11 calificaciones en un subgrupo en particular, en cualquier grado, el Departamento de Educación de California (CDE) no incluye esas calificaciones al dar a conocer la información al público. Por lo tanto los resultados que damos sobre las calificaciones en las pruebas pueden ser diferentes a los que aparecen en los informes del CDE, ya que al faltar información se nos hace imposible recopilar datos completos sobre toda la escuela.

NA: Ningún estudiante tomó la prueba o, para proteger la identidad de los estudiantes, el CDE no informó sobre los resultados porque muy pocos estudiantes en todos los grados tomaron la prueba.

NS: No es significativo estadísticamente. Aunque tenemos algunos datos, no los incluimos porque el número de calificaciones de pruebas válidas no es suficientemente representativo.

La gráfica de la derecha indica cómo los resultados de nuestros estudiantes del undécimo grado han cambiado con los años. Presentamos los resultados de cada año en una barra vertical, con el puntaje de los estudiantes desplegado a través de cinco grupos de competencia. Al consultar la progresión de los resultados de nuestra escuela, recuérdese que **el progreso** puede tomar varias formas. Puede ser que haya más estudiantes con puntajes en las barras altas de los grupos de competencia (azul). Puede también significar que hay menos estudiantes con puntajes en las barras bajas (café y rojo).

Se puede ver más información sobre los estándares de **historia de los EE.UU.** para el undécimo grado en la página Web del CDE.



### Biología

En el gráfico de barras, los siguientes niveles de competencia aparecen de izquierda a derecha:

■ MUY INFERIOR AL BÁSICO ■ INFERIOR AL BÁSICO ■ BÁSICO ■ COMPETENTE ■ AVANZADO

GRUPO	PUNTUACIONES BAJAS	PUNTUACIONES ALTAS	COMPETENTE O AVANZADO	ESTUDIANTES QUE TOMARON LA PRUEBA	COMENTARIOS
PROMEDIO DE TODA LA ESCUELA			74%	37%	<b>PROMEDIO DE TODA LA ESCUELA:</b> En nuestra escuela, alrededor de un 21 por ciento más de estudiantes se calificó como Competente o Avanzado que en la escuela secundaria de tipo medio de California.
ESCUELA SECUNDARIA DE TIPO MEDIO DEL CONDADO			47%	42%	
ESCUELA SECUNDARIA DE TIPO MEDIO DE CALIFORNIA			53%	40%	

### Calificaciones de los subgrupos

LOS GRÁFICOS DE BARRAS MUESTRAN DOS GRUPOS DE COMPETENCIA (IZQUIERDA A DERECHA):

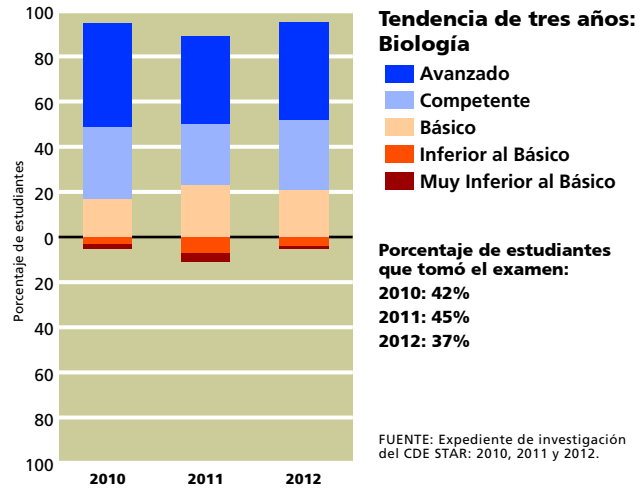
■ MUY INFERIOR AL BÁSICO, INFERIOR AL BÁSICO, Y BÁSICO ■ COMPETENTE Y AVANZADO

GRUPO	PUNTUACIONES BAJAS	PUNTUACIONES ALTAS	COMPETENTE O AVANZADO	ESTUDIANTES QUE TOMARON LA PRUEBA	COMENTARIOS
Estudiantes masculinos			73%	556	<b>GÉNERO:</b> Alrededor del mismo porcentaje de estudiantes masculinos que femeninos se calificó como Competente o Avanzado en nuestra escuela.
Estudiantes femeninos			74%	610	
Con dominio del inglés			75%	1,130	<b>CON DOMINIO DEL INGLÉS:</b> En las CST los Estudiantes de inglés obtuvieron calificaciones más bajas que aquellos que son competentes en inglés. Debido a que esta prueba se dio en inglés, los Estudiantes de inglés tienden a estar en desventaja.
Estudiantes de inglés			37%	35	
De bajos ingresos			65%	523	<b>INGRESOS:</b> Alrededor de un 15 por ciento menos de estudiantes de familias de bajos ingresos que del resto de los estudiantes se calificó como Competente o Avanzado.
No de bajos ingresos			80%	641	
Discapacitados para el aprendizaje			24%	67	<b>DISCAPACIDADES PARA EL APRENDIZAJE:</b> Los estudiantes clasificados como discapacitados en el aprendizaje obtuvieron calificaciones más bajas que aquellos sin dificultades de aprendizaje. Las CST no están diseñadas para evaluar el progreso de estudiantes con diferencias de aprendizaje de moderadas a severas.
Sin discapacidades para el aprendizaje			77%	1,099	
Afro americano			64%	56	<b>ORIGEN ÉTNICO:</b> Los resultados de los exámenes tienden a variar entre los estudiantes dependiendo del origen étnico. El grado de variación cambia en cada escuela. Las mediciones de esta diferencia en los logros están fuera del alcance de este informe.
Americano asiático			85%	177	
Filipino			81%	93	
Latino/hispano			64%	451	
Blanco/otro			79%	349	
Dos o más razas			83%	36	

FUENTE: Las calificaciones de las pruebas CST corresponden al ciclo de pruebas de la primavera de 2012. Los promedios del estado y del condado sólo representan a las escuelas secundarias. Cada vez que una escuela declara menos de 11 calificaciones en un subgrupo en particular, en cualquier grado, el Departamento de Educación de California (CDE) no incluye esas calificaciones al dar a conocer la información al público. Por lo tanto los resultados que damos sobre las calificaciones en las pruebas pueden ser diferentes a los que aparecen en los informes del CDE, ya que al faltar información se nos hace imposible recopilar datos completos sobre toda la escuela.  
 NA: Ningún estudiante tomó la prueba o, para proteger la identidad de los estudiantes, el CDE no informó sobre los resultados porque muy pocos estudiantes en todos los grados tomaron la prueba.  
 NS: No es significativo estadísticamente. Aunque tenemos algunos datos, no los incluimos porque el número de calificaciones de pruebas válidas no es suficientemente representativo.

La gráfica de la derecha indica cómo los resultados de nuestros estudiantes han cambiado con los años. Cualquier estudiante en el noveno, décimo o undécimo grado que tomó biología está incluido en este análisis. Presentamos los resultados de cada año en una barra vertical, con el puntaje de los estudiantes desplegado a través de cinco grupos de competencia. Al consultar la progresión de los resultados de nuestra escuela, recuérdese que **el progreso** puede tomar varias formas. Puede ser que haya más estudiantes con puntajes en las barras altas de los grupos de competencia (azul). Puede también significar que hay menos estudiantes con puntajes en las barras bajas (café y rojo).

Alrededor del 37 por ciento de nuestros estudiantes tomó la prueba CST de biología, comparado con el 40 por ciento de todos los estudiantes de escuelas secundarias en todo el estado. Más información acerca de los estándares de California de **ciencias** se encuentra en la página Web del CDE.



### Ciencias naturales (décimo grado)

En el gráfico de barras, los siguientes niveles de competencia aparecen de izquierda a derecha:



GRUPO	PUNTUACIONES BAJAS	PUNTUACIONES ALTAS	COMPETENTE O AVANZADO	ESTUDIANTES QUE TOMARON LA PRUEBA	COMENTARIOS
PROMEDIO DE TODA LA ESCUELA			74%	96%	<b>PROMEDIO DE TODA LA ESCUELA:</b> En nuestra escuela, alrededor de un 19 por ciento más de estudiantes se calificó como Competente o Avanzado que en la escuela secundaria de tipo medio de California.
ESCUELA SECUNDARIA DE TIPO MEDIO DEL CONDADO			50%	94%	
ESCUELA SECUNDARIA DE TIPO MEDIO EN CALIFORNIA			55%	94%	

### Calificaciones de los subgrupos

LOS GRÁFICOS DE BARRAS MUESTRAN DOS GRUPOS DE COMPETENCIA (IZQUIERDA A DERECHA):

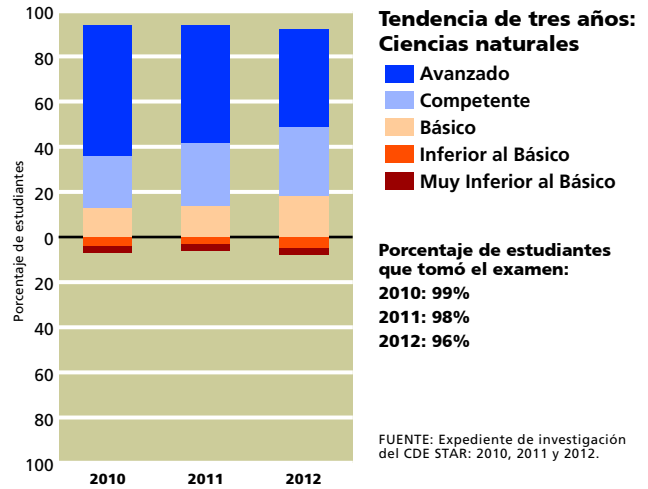


GRUPO	PUNTUACIONES BAJAS	PUNTUACIONES ALTAS	COMPETENTE O AVANZADO	ESTUDIANTES QUE TOMARON LA PRUEBA	COMENTARIOS
Estudiantes masculinos			78%	486	<b>GÉNERO:</b> Alrededor de un siete por ciento más de estudiantes masculinos que de femeninos se calificó como Competente o Avanzado en nuestra escuela.
Estudiantes femeninos			71%	502	
Con dominio del inglés			75%	967	<b>CON DOMINIO DEL INGLÉS:</b> No podemos comparar las calificaciones de estos dos grupos porque el número de Estudiantes de inglés que tomaron la prueba fue demasiado pequeño como para ser significativo estadísticamente.
Estudiantes de inglés	DATOS ESTADÍSTICAMENTE POCO FIDEDIGNOS		N/S	21	
De ingresos bajos			67%	440	<b>INGRESOS:</b> Alrededor de un 13 por ciento menos de estudiantes de familias de bajos ingresos que del resto de los estudiantes se calificó como Competente o Avanzado.
De ingresos medios o altos			80%	546	
Discapacitados para el aprendizaje			29%	39	<b>DISCAPACIDADES PARA EL APRENDIZAJE:</b> Los estudiantes clasificados como discapacitados en el aprendizaje obtuvieron calificaciones más bajas que aquellos sin dificultades de aprendizaje. Las CST no están diseñadas para evaluar el progreso de estudiantes con diferencias de aprendizaje de moderadas a severas.
Sin discapacidades para el aprendizaje			76%	949	
Afro americano			62%	52	<b>ORIGEN ÉTNICO:</b> Los resultados de los exámenes tienden a variar entre los estudiantes dependiendo del origen étnico. El grado de variación cambia en cada escuela. Las mediciones de esta diferencia en los logros están fuera del alcance de este informe.
Americano asiático			87%	182	
Filipino			82%	87	
Latino/hispano			65%	365	
Blanco/otro			77%	280	
Dos o más razas	DATOS ESTADÍSTICAMENTE POCO FIDEDIGNOS		N/S	21	

FUENTE: Las calificaciones de las pruebas CST corresponden al ciclo de pruebas de la primavera de 2012. Los promedios del estado y del condado sólo representan a las escuelas secundarias. Cada vez que una escuela declara menos de 11 calificaciones en un subgrupo en particular, en cualquier grado, el Departamento de Educación de California (CDE) no incluye esas calificaciones al dar a conocer la información al público. Por lo tanto los resultados que damos sobre las calificaciones en las pruebas pueden ser diferentes a los que aparecen en los informes del CDE, ya que al faltar información se nos hace imposible recopilar datos completos sobre toda la escuela.  
 NA: Ningún estudiante tomó la prueba o, para proteger la identidad de los estudiantes, el CDE no informó sobre los resultados porque muy pocos estudiantes en todos los grados tomaron la prueba.  
 NS: No es significativo estadísticamente. Aunque tenemos algunos datos, no los incluimos porque el número de calificaciones de pruebas válidas no es suficientemente representativo.

La gráfica de la derecha indica cómo los resultados de la prueba obligatoria de ciencias naturales de nuestros estudiantes de décimo grado han cambiado con los años. Presentamos los resultados de cada año en una barra vertical, con el puntaje de los estudiantes desplegado a través de cinco grupos de competencia. Al consultar la progresión de los resultados de nuestra escuela, recuérdese que el progreso puede tomar varias formas. Puede ser que haya más estudiantes con puntajes en las barras altas de los grupos de competencia (azul). Puede también significar que hay menos estudiantes con puntajes en las barras bajas (café y rojo).

Se pueden ver los estándares de ciencias en la página Web del CDE. Téngase en cuenta que algunos de los estudiantes pueden no haber tomado ningún curso de ciencias en el noveno o décimo grado; en la secundaria las clases de ciencias son optativas.



## PREPARACIÓN UNIVERSITARIA Y PROFESIONAL

GHCHS fomenta la cultura de ir a la universidad durante los cuatro años de escuela preparatoria.

### SAT Examen de ingreso a la universidad

FACTOR CLAVE	DESCRIPCIÓN	NUESTRA ESCUELA	PROMEDIO DEL CONDADO	PROMEDIO DEL ESTADO
<b>Tasa de participación en el SAT</b>	Porcentaje de estudiantes del cuarto año que tomaron el examen	64%	47%	43%
<b>Examen SAT de lectura crítica</b>	Puntaje promedio de los que tomaron el examen SAT de lectura crítica	527	471	495
<b>Examen SAT de matemáticas</b>	Puntaje promedio de los estudiantes de tercero y cuarto año que tomaron el examen SAT de matemáticas	563	490	513
<b>Examen SAT escrito</b>	Puntaje promedio de los estudiantes de tercero y cuarto año que tomaron el examen SAT escrito	532	475	494

FUENTE: Los datos del examen SAT fueron proporcionados por el College Board para el año escolar 2010–2011. Los promedios del condado y del estado representan solamente a las escuelas secundarias.

Durante el año académico 2010–2011, el 64 por ciento de los estudiantes de Granada Hills Charter High School tomó el SAT, en comparación con el 43 por ciento de los estudiantes secundarios en California.

Los estudiantes de Granada Hills Charter High School obtuvieron un puntaje de 527 en la parte lectura crítica del SAT, en comparación con los 495 puntos de los estudiantes de todo el estado. Los estudiantes de Granada Hills Charter High School obtuvieron un puntaje de 563 en la parte de matemáticas del SAT, en comparación con los 513 puntos de los estudiantes de todo el estado. Los estudiantes de Granada Hills Charter High School obtuvieron un puntaje de 532 en la parte de escritura del SAT, en comparación con los 494 puntos de los estudiantes de todo el estado.

### Preparación para la universidad

FACTOR CLAVE	DESCRIPCIÓN	NUESTRA ESCUELA	PROMEDIO DEL CONDADO	PROMEDIO DEL ESTADO
<b>Graduados de 2011 que satisfacen los requisitos de UC o CSU</b>	Porcentaje de graduados que han aprobado todos los cursos requeridos para ser admitidos en el sistema universitario de la University of California (UC) o de la California State University (CSU)	67%	40%	40%

FUENTE: La información sobre la inscripción en cursos requeridos por la UC/CSU proviene del CALPADS, octubre de 2011. Los promedios del condado y del estado representan sólo a las escuelas secundarias.

En el año 2010–2011, 67 por ciento de los estudiantes graduados de Granada Hills Charter High School tomó los cursos requeridos para ser admitidos en el sistema de la University of California (UC) o California State University (CSU), en comparación con el 40 por ciento de los estudiantes del estado. Este número indica parcialmente si la escuela está ofreciendo los cursos requeridos para la admisión en los sistemas UC o CSU. Los cursos de secundaria requeridos para admisión al sistema de [California State University](#), llamados “cursos requeridos A–G”, se pueden revisar en la página Web oficial de CSU. La [University of California](#) tiene un grupo similar de cursos requeridos.



### Cursos de Equivalencia Universitaria

Los estudiantes de secundaria pueden inscribirse en cursos más exigentes mientras estén en su penúltimo o último año, incluyendo los cursos de [Equivalencia Universitaria](#) (Advanced Placement, AP). Estos cursos avanzados están diseñados para ser los cursos más rigurosos y estimulantes disponibles. La mayoría de las universidades consideran los cursos de AP como equivalentes a un curso universitario.

FACTOR CLAVE	DESCRIPCIÓN	NUESTRA ESCUELA	PROMEDIO DEL CONDADO	PROMEDIO DEL ESTADO
<b>Inscripción en cursos de AP</b>	Porcentaje de inscripciones en cursos de AP	9%	4%	4%

FUENTE: Esta información fue proporcionada por el Departamento de Educación de California.

La mayoría de las escuelas secundarias de educación integral ofrecen cursos de Equivalencia Universitaria (AP), pero la cantidad de cursos de AP ofrecidos en cualquier escuela varía considerablemente. A diferencia de los cursos más avanzados, los cursos y exámenes de AP están diseñados por una organización nacional, el Consejo Universitario (College Board), el cual cobra una tarifa a las escuelas secundarias por los derechos a su material. El número de los cursos de AP ofrecidos es un indicador del compromiso de una escuela para preparar a sus estudiantes para la universidad. Sin embargo, la participación de los estudiantes en esos cursos, y los resultados de sus exámenes son en parte una medida de la iniciativa de los estudiantes.

Los estudiantes que toman cursos de AP y que pasan los exámenes de AP con calificaciones de 3 o más altas pueden estar calificados para conseguir créditos universitarios. Nuestra secundaria ofrece 79 cursos diferentes que se ven en la tabla.

El Consejo Universitario ofrece más información sobre el programa de cursos de [Equivalencia Universitaria \(AP\)](#).

CURSOS DE AP OFRECIDOS	CANTIDAD DE CURSOS
<b>Bellas artes y artes escénicas</b>	3
<b>Computación</b>	3
<b>Inglés</b>	15
<b>Lengua extranjera</b>	5
<b>Matemáticas</b>	14
<b>Ciencias</b>	11
<b>Ciencias sociales</b>	28
<b>Total</b>	79

FUENTE: Esta información fue proporcionada por el Departamento de Educación de California.

**Resultados de los exámenes de AP, 2010–2011**

FACTOR CLAVE	DESCRIPCIÓN	NUESTRA ESCUELA	PROMEDIO DEL CONDADO	PROMEDIO DEL ESTADO
<b>Finalización de cursos de AP</b>	Porcentaje de estudiantes de tercero y cuarto año que aprobaron cursos de AP y tomaron el examen final	52%	33%	30%
<b>Cantidad de exámenes de AP tomados</b>	Promedio de exámenes de AP tomado por cada uno de estos estudiantes en el 2010–2011	1.6	1.8	1.8
<b>Resultados del examen de AP</b>	Porcentaje de exámenes de AP con calificaciones de 3 de 5 o más altas (créditos universitarios)	77%	53%	58%

FUENTE: Datos sobre el examen de AP proporcionados por el College Board para el año escolar 2010–2011.

En Granada Hills Charter High School, el 52 por ciento de los estudiantes del tercero y cuarto año tomó los exámenes AP. En California, el 30 por ciento de los estudiantes del tercero y cuarto año de la escuela secundaria de tipo medio tomó los exámenes AP. Como promedio, los estudiantes tomaron 1.6 exámenes AP, en comparación con los 1.8 tomados por los estudiantes de la escuela secundaria de tipo medio de California.

**Examen de Egreso de la Secundaria de California**

Los estudiantes toman el Examen de Egreso de la Secundaria de California (California High School Exit Exam, CAHSEE) por primera vez en el décimo grado. Si no aprueban ni la parte de inglés/artes del lenguaje ni de matemáticas, pueden tomar el examen de nuevo en el undécimo o duodécimo grado. Aquí encontrará un resumen de tres años del porcentaje de los estudiantes del décimo grado que calificaron como Competente o Avanzado. (Eso no se debe confundir con la tasa de aprobación, que se establece a un nivel mas bajo.)

Respuestas a las [preguntas frecuentes](#) sobre el examen de egreso se encuentran en la página Web del CDE. Más información sobre los [resultados del examen de egreso](#) también se encuentra allí.

	PORCENTAJE DE ESTUDIANTES DE DÉCIMO GRADO QUE CALIFICARON COMO COMPETENTE O AVANZADO EN EL CAHSEE		
	NUESTRA ESCUELA	PROMEDIO DEL DISTRITO	PROMEDIO DEL ESTADO
<b>Inglés/artes del lenguaje</b>			
2011–2012	77%	N/A	56%
2010–2011	76%	N/A	59%
2009–2010	82%	N/A	54%
<b>Matemáticas</b>			
2011–2012	80%	N/A	58%
2010–2011	80%	N/A	56%
2009–2010	81%	N/A	54%

FUENTE: Departamento de Educación de California, archivo de investigación SARC.

Esta tabla demuestra cómo se calificaron los grupos específicos de estudiantes del décimo grado en el año escolar 2011–2012. La parte de inglés/artes del lenguaje evalúa si un estudiante haya llegado a dominar las destrezas de leer y escribir al nivel del noveno o décimo grado en las áreas siguientes: vocabulario, escritura, normas de escritura, lectura informativa y lectura de literatura. La parte de matemáticas incluye aritmética, estadísticas, análisis de datos, probabilidad, sentido del número, medición y geometría al nivel del sexto o séptimo grado. También evalúa si un estudiante ha llegado a dominar álgebra, una materia que la mayoría de los estudiantes estudia en el octavo o noveno grado.

Ejemplos de [preguntas y guías de estudio](#) para el examen de egreso están disponibles en la página Web del CDE.

**Resultados del CAHSEE por Subgrupo**

	INGLÉS/ARTES DEL LENGUAJE			MATEMÁTICAS		
	NO COMPETENTE	COMPETENTE	AVANZADO	NO COMPETENTE	COMPETENTE	AVANZADO
<b>Estudiantes de décimo grado</b>	23%	23%	55%	20%	42%	37%
<b>Afro americano</b>	33%	23%	44%	31%	49%	20%
<b>Asiático</b>	11%	19%	70%	5%	30%	65%
<b>Filipino</b>	13%	18%	69%	14%	41%	45%
<b>Latino/hispano</b>	29%	27%	44%	27%	46%	27%
<b>Blanco (no hispano)</b>	22%	20%	57%	21%	44%	35%
<b>Dos o más razas</b>	27%	23%	50%	18%	59%	23%
<b>Estudiantes masculinos</b>	28%	22%	50%	19%	40%	41%
<b>Estudiantes femeninos</b>	17%	23%	59%	22%	45%	33%
<b>Con desventaja socioeconómica</b>	33%	24%	42%	27%	43%	31%
<b>Estudiantes de inglés</b>	89%	11%	0%	50%	36%	14%
<b>Estudiantes discapacitados</b>	83%	9%	8%	81%	13%	6%

FUENTE: Archivo de investigación SARC del Departamento de Educación de California. Se declaran las calificaciones sólo cuando más de 11 estudiantes toman el examen; cuando menos estudiantes toman el examen, los resultados medios no son muy fidedignos.

**Terminación de la escuela secundaria**

Esta tabla muestra el porcentaje de estudiantes de duodécimo grado en la clase graduanda de 2012 que cumplió con los requisitos de nuestro distrito, y que además pasó el Examen de Egreso de la Secundaria de California (CAHSEE). Presentamos los resultados de los estudiantes de toda la escuela seguidos de los resultados de diferentes grupos de estudiantes.

Los estudiantes pueden retomar todo o parte del CAHSEE dos veces durante su tercer año y hasta cinco veces durante su tercero y cuarto año de secundaria. Los distritos han estado dando el CAHSEE desde el año escolar 2001–2002. No obstante, el 2005–2006 fue el primer año en el que se requirió pasar este examen para graduarse.

Más datos acerca de [los resultados del CAHSEE](#), así como información adicional por género, origen étnico y fluidez en inglés, están disponibles en la página Web del CDE.

GRUPO	PORCENTAJE DE ESTUDIANTES DE CUARTO AÑO GRADUADOS (CLASE DEL 2012)
	NUESTRA ESCUELA
Todos los estudiantes	95%
Afro americano	100%
Indo americano o Nativo de Alaska	*67%
Asiático	98%
Filipino	N/A
Latino/hispano	94%
De las islas del Pacífico	*67%
Blanco (no hispano)	95%
Dos o más razas	N/A
Con desventaja económica	89%
Estudiantes de inglés	86%
Estudiantes con discapacidades	87%

FUENTE: Estos datos vienen de la oficina del distrito escolar.  
\*El porcentaje bajo refleja la matrícula baja de 2/3 de los estudiantes.

**Estudiantes que han desertado los estudios y estudiantes graduados**

**TASA DE DESERCIÓN:** Contamos como [desertor](#) a cualquier estudiante que abandonó la escuela durante el año 2010–2011 antes de terminar el año. Un estudiante desertor también puede ser aquel que en octubre de 2011 no se había vuelto a inscribir en escuela para el año 2011–2012.

En el pasado, identificar las deserciones escolares era difícil debido a que los estudiantes con frecuencia no reportaban por qué abandonaban o a dónde iban. Nuestros distritos usan ahora el Identificador Estudiantil a Nivel Estatal (SSID) que puede ubicar a los estudiantes que se han inscrito en escuelas en otra parte en California, haciendo más precisos los conteos de deserciones escolares. Este sistema de seguimiento ha estado en vigencia desde el año escolar 2006–2007. Como resultado, estos datos sólo están disponibles para las clases que se gradúan en 2010 y 2011.

**TASA DE GRADUACIÓN:** Este es el primer año que el Departamento de Educación de California se ha basado en su nuevo sistema para contar si estudiantes individuales se gradúan en cuatro años. Debido a que los funcionarios han reunido estos datos durante cinco años, ahora pueden reportar sobre las tasas de graduación de los estudiantes que se graduaron en 2010 y 2011. Este nuevo enfoque para hacer seguimiento a los estudiantes individuales reemplaza un método de cálculo de las tasas de graduación basado en los números de estudiantes inscritos en cada nivel de grado. Como resultado, el nuevo método es mucho más preciso.

FACTOR CLAVE	NUESTRA ESCUELA	PROMEDIO DEL CONDADO	PROMEDIO DEL ESTADO
<b>Tasa de deserción (cuatro años)</b>			
Clase graduando de 2011	3%	16%	14%
Clase graduando de 2010	7%	19%	17%
<b>Tasa de graduación (cuatro años)</b>			
Clase graduando de 2011	95%	72%	76%
Clase graduando de 2010	91%	70%	75%

FUENTE: Los datos sobre la tasa de deserción provienen del CALPADS de octubre de 2011. Los promedios del condado y del estado representan solamente a las escuelas secundarias.

Tenga en cuenta que la tasa de finalización de secundaria que reportamos en la sección precedente muestra solamente cuántos estudiantes de cuarto año se graduaron. La tasa que reportamos acá indica cómo les ha ido a los estudiantes durante los cuatro años que los llevaron a la graduación.

### Preparación profesional

Los estudiantes aprovechan del acceso al Internet y de los servicios del Centro de Carreras/Universitario para investigar información en relación con carreras y universidades.

Ofrecemos varios cursos de educación en carreras técnicas (Career Technical Education, CTE) en el campus. Nuestro Día de Carreras (Career Day) anual atrae a empleadores y oportunidades de servicio comunitario que informan a los estudiantes sobre trabajos y carreras. El Programa de Negocios y Finanzas Globales; de Ciencias, Tecnología, Ingeniería y Matemáticas; la Academia de Nuevos Medios y Humanidades; y la Historia de Ideas Global ofrecen oportunidades para que los alumnos investiguen en las profesiones de estas áreas. Todos los programas incluyen requisitos de graduación A-G y nuevas optativas CTE aprobadas por A-G se explican y amplían continuamente. Un ejemplo es el curso Dinero y Banca, un curso fundamental para el Programa de finanzas y negocio global.

Se llevan a cabo encuestas anuales en las que se anima los graduados a reportar su continuo interés en los cursos CTE inicialmente explorados en GHCHS. Los comités Asesores constituidos por representantes de empresas locales, industria, institución universitaria y universidades se reúnen semestralmente para proporcionar información sobre el currículo, el desarrollo del programa y la articulación para garantizar una preparación exitosa de nuestros estudiantes.

Nuestra secundaria ofrece cursos destinados a ayudar a los estudiantes a prepararse para el mundo laboral. Estos cursos de educación en carreras técnicas (anteriormente conocidos como educación vocacional) están abiertos a todos los estudiantes. La tabla de la derecha muestra el porcentaje de nuestros estudiantes que se inscribieron en un curso de educación en carreras técnicas en algún momento durante el año escolar. Inscribimos 407 estudiantes en cursos de educación vocacional.

Hay más información disponible sobre los programas y consejeros de educación en carreras técnicas que ofrece nuestra escuela en el Almanque de Datos que sigue este Informe del Cumplimiento de Responsabilidades de la Escuela. En la página Web del CDE hay información disponible sobre la política de [educación en carreras técnicas](#).

FACTOR CLAVE	NUESTRA ESCUELA
Número de estudiantes que participan en los cursos CTE	572
Porcentaje de estudiantes que terminan un programa CTE y que se gradúan de la escuela secundaria	94%
Porcentaje de cursos CTE coordinados con universidades	25%

FUENTE: La información fue proporcionada por el distrito.

**ESTUDIANTES**

**Conocimiento de inglés de los estudiantes**

En Granada Hills Charter High School, el 97 por ciento de los estudiantes fue considerado competente en inglés, comparado con el 88 por ciento de los estudiantes de la escuela secundaria del total en California.

DOMINIO DEL LENGUAJE	NUESTRA ESCUELA	PROMEDIO DEL CONDADO	PROMEDIO DEL ESTADO
<b>Estudiantes que dominan el inglés</b>	97%	86%	88%
<b>Estudiantes de inglés</b>	3%	14%	12%

FUENTE: Censo del idioma para el año escolar 2011–2012. Los promedios del condado y del estado representan solamente a las escuelas secundarias.

**Lenguajes que los Estudiantes de inglés hablan en el hogar**

Nótese que esta tabla describe solamente el idioma del hogar de los 137 estudiantes clasificados como Estudiantes de inglés. En Granada Hills Charter High School, el idioma que estos estudiantes hablan en el hogar es español. En California es común encontrar Estudiantes de inglés en clases con estudiantes que dominan el idioma. Cuando visite nuestras aulas, pregunte a nuestros maestros cómo trabajan con los estudiantes que hablan diferentes idiomas.

LENGUAJE	NUESTRA ESCUELA	PROMEDIO DEL CONDADO	PROMEDIO DEL ESTADO
<b>Español</b>	39%	88%	83%
<b>Vietnamita</b>	1%	1%	2%
<b>Cantonés</b>	0%	1%	2%
<b>Miao</b>	0%	0%	1%
<b>Filipino/tagalo</b>	6%	1%	2%
<b>Coreano</b>	12%	1%	1%
<b>Khmer/camboyan</b>	0%	0%	0%
<b>Todos los demás</b>	42%	8%	9%

FUENTE: Censo del idioma para el año escolar 2011–2012. Los promedios del condado y del estado representan solamente a las escuelas secundarias.

**Orígenes étnicos**

La mayoría de estudiantes de Granada Hills Charter High School se identifican como latinos/hispanos o blancos. El estado de California permite a sus ciudadanos escoger más de una identidad étnica, o seleccionar “dos o más razas” o “me niego a mencionarlo”. Como consecuencia, la suma de todas las repuestas raramente equivale al 100 por ciento.

ORÍGENES ÉTNICOS	NUESTRA ESCUELA	PROMEDIO DEL CONDADO	PROMEDIO DEL ESTADO
<b>Afro americano</b>	5%	9%	7%
<b>Americano asiático/ de las islas del Pacífico</b>	26%	11%	13%
<b>Latino/hispano</b>	37%	61%	49%
<b>Blanco</b>	31%	16%	29%

FUENTE: Sistema de Datos de Rendimiento Longitudinal Estudiantil (CALPADS) de octubre 2011. Los promedios del condado y del estado representan solamente a las escuelas secundarias.

**Ingresos y educación de la familia**

La subvención de **comida gratis o a precio reducido**, se otorga a los estudiantes con familias que ganaron menos de \$41,348 por año (basado en una familia de cuatro) en el año escolar 2011–2012. En Granada Hills Charter High School, el 45 por ciento de los estudiantes reunieron los requisitos para este programa, comparado con el 48 por ciento de estudiantes en California.

FACTORES DE FAMILIA	NUESTRA ESCUELA	PROMEDIO DEL CONDADO	PROMEDIO DEL ESTADO
<b>Indicador de ingresos bajos</b>	45%	56%	48%
<b>Padres con alguna educación superior</b>	85%	49%	58%
<b>Padres graduados en la universidad</b>	60%	28%	33%

FUENTE: La mayoría de los distritos recopila información para programas de almuerzo gratis o a precio reducido al comienzo de cada año escolar, en octubre. Esta información es del año escolar 2011–2012. El nivel de educación de los padres se investiga en primavera, al comienzo de las pruebas. Pocas veces todos los estudiantes responden a estas preguntas.

Los padres de 85 por ciento de los estudiantes de Granada Hills Charter High School han asistido a la universidad y el 60 por ciento se han graduado en la universidad. Esta información puede dar algunas pistas sobre el nivel de alfabetización de los estudiantes. Es necesario puntualizar que son los estudiantes mismos los que proveen estos datos al tomar el grupo de pruebas estandarizadas cada primavera, de modo que puede que no sean del todo correctos. Alrededor del 67 por ciento de nuestros estudiantes dieron esta información.

## AMBIENTE DE APRENDIZAJE

### Promedio de alumnos por salón

La tabla de la derecha muestra el promedio de alumnos por aula en nuestros cursos esenciales. El promedio de alumnos por salón en Granada Hills Charter High School varía en los diferentes cursos de un mínimo de 22 estudiantes a un máximo de 32. Nuestro promedio de alumnos por salón en toda la escuela es 28.

PROMEDIO DE ALUMNOS POR SALÓN EN CURSOS ESENCIALES	NUESTRA ESCUELA	PROMEDIO DEL DISTRITO
Inglés	22	22
Historia	30	30
Matemáticas	31	31
Ciencias	32	32

FUENTE: Departamento de Educación de California, archivo de investigación SARC. Los promedios del distrito solamente representan a las escuelas secundarias.

### Seguridad

Granada Hills Charter ha desarrollado un Plan de Seguridad Escolar en cooperación con el distrito y la policía local, el cual se revisa cada año. PTSA presenta el Plan de Seguridad Escolar en una reunión anual que realiza para la seguridad de la comunidad. Las pólizas para la disciplina, la asistencia, el vestuario y la integridad académica, así como los simulacros de emergencia para incendio, terremoto y cierre de la escuela están bien establecidos. Regularmente realizamos simulacros de evacuación por incendios y terremotos. GHCHS sigue las últimas recomendaciones sobre los protocolos de bloqueo y se ha construido un tanque de agua que se está cambiando continuamente para proporcionar agua limpia a la escuela y a la comunidad ante un gran terremoto. Ya que la escuela está localizada sobre más de 40 acres, hay disponibles carros de golf con botiquines de primeros auxilios para la oficina de salud y el personal de seguridad.

GHCHS es una escuela limpia y segura controlada siete días a la semana por un jefe de planta, un coordinador de instalaciones, un equipo de planta y un jardinero de jornada completa.

El personal de seguridad de la escuela incluye un oficial de policía escolar de tiempo completo, tres decanos a cargo de disciplina, un decano a cargo de asistencia, un coordinador de seguridad, una docena de guardias de seguridad de tiempo completo y un guardia de seguridad de 24 horas. Otras medidas de seguridad incluyen registros al azar de estudiantes todos los días con detectores de metales y un programa de búsqueda de contrabando canino financiado por PTSA. El personal de GHCHS supervisa los terrenos escolares antes, durante e inmediatamente después de la salida de clases, incluyendo la hora de almuerzo y nutrición.

GHCHS es un campus cerrado. Un miembro del personal se asigna regularmente a la única entrada que se utiliza durante el día escolar. Todos los visitantes se deben registrar y se les asigna un pase que les permite visitar solo oficinas o salones específicos. Hay una cámara situada a la entrada por lo tanto todas las personas que ingresan a la escuela son controladas al registrarse. Se añadieron cámaras de seguridad adicionales e luces comerciales a la red del control del plantel escolar durante el año 2011–2012.

### Disciplina

La Guía para Padres y Estudiantes (Parent–Student Handbook) de GHCHS cubre todas las políticas y reglas escolares; los padres y estudiantes reconocen su comprensión de estas políticas y reglas a través de su firma anual. Esperamos que los estudiantes modelen un comportamiento maduro y responsable en nuestro campus, en nuestras aulas y en todas las funciones escolares. Las intervenciones a causa de un comportamiento indebido incluyen consejería, advertencias, detención, suspensión en la escuela, suspensión, suspensión en el hogar y expulsión. Brindamos a los estudiantes capacitaciones sobre resolución de conflictos, manejo del tiempo y manejo de la ira, a través de grupos de consejería.



**Participación de los padres**

Los padres participan a través de la Junta Directiva, comités de dirección charter y grupos de padres. Al menos un padre presta sus servicios en la Junta Directiva de GHCHS. Además, los padres también pueden prestar sus servicios en la Junta Directiva en cualquiera de las tres juntas de Community y At Large. Hay dos padres miembros en los tres comités permanentes: Plan de Estudios y Enseñanza, Servicios para Estudiantes y Funcionamiento. Estos comités son los responsables del desarrollo y evaluación de propuestas que al final se discuten y aprueban en la Junta Directiva.

El Comité Asesor para los Estudiantes de Inglés, los comités de Negocios y Finanzas Globales y de STEM padres asesores, y un Grupo de Padres Álgebra especialmente establecido, proporcionan información y apoyo a los estudiantes y para el desarrollo de programas académicos. Otras organizaciones relacionadas con la escuela apoyan los equipos de atletismo, banda, coro y porristas. En reuniones selectas, contamos con traductores para padres que hablan español y coreano. La PTSA y Club de Promotores (Booster Club) de GHCHS brindan oportunidades para involucrarse, y muchos padres hacen de voluntarios para ayudar con actividades escolares y en la Noche de Casa Abierta y la Noche de Regresar a la Escuela

Los padres y miembros de la comunidad interesados ? pueden comunicarse con la PTSA a través del sitio de Internet de GHCHS o ponerse en contacto con la escuela directamente al (818) 360-2361 para obtener información sobre el voluntariado.

## DIRECCIÓN, MAESTROS Y PERSONAL

### Dirección

Brian Bauer se convirtió en el director de GHCHS en el año 2000 y fue nombrado Director Ejecutivo en el 2003 con la conversión a escuela autónoma de GHCHS. Antes de su tarea administrativa en GHCHS, Brian Bauer brindó servicios como administrador en las escuelas secundarias del Distrito Escolar de Los Angeles (LAUSD) Locke y Franklin, y como maestro de inglés, español, e inglés como segundo lenguaje durante siete años en las secundarias Bell y Manual Arts (también en LAUSD).

El equipo administrativo está conformado por un director académico, jefe oficial de negocios, director de operaciones y cuatro directores de jornada completa que supervisan los programas escolares diariamente. El equipo administrativo posee en total 90 años de experiencia en administración secundaria.

Maestros, administradores, estudiantes y padres participan en la toma de decisiones. El Consejo Directivo representado por padres elegidos, profesores, administradores, y otro personal, aprueban las iniciativas escolares. El equipo liderazgo de jefes de departamento educativos, personal fuera del aula y los administradores, impulsan cuestiones curriculares. Los padres y organizaciones de padres también juegan un papel fundamental en la formación de la experiencia educativa de los estudiantes. Los padres, maestros, estudiantes, personal y administradores participan en comités escolares, a saber, Comité de Instrucción y Currículo, el Comité de Servicios del Estudiante y el Comité de Operaciones e Instalaciones.

Las metas del equipo de liderazgo para el año 2011–2012 incluyen fomentar continuamente la colaboración como parte de las jornadas de trabajo regular, desarrollo y mantenimiento de la moral, apoyar programas académicos, expandir intervención para estudiantes con dificultades y utilizar los datos para dirigir las prácticas de enseñanza.

### Indicadores de que los maestros pueden no estar suficientemente preparados

FACTOR CLAVE	DESCRIPCIÓN	NUESTRA ESCUELA	PROMEDIO DEL CONDADO	PROMEDIO DEL ESTADO
<b>Cursos enseñados por un maestro que no reúne lo establecido en las normas de la ley NCLB</b>	Porcentaje de cursos esenciales no enseñados por un maestro "altamente calificado" de acuerdo a la norma federal de la ley NCLB	0.6%	N/A	0%
<b>Enseñanza fuera de campo: cursos</b>	Porcentaje de cursos esenciales enseñados por un maestro falto de la autorización en la materia apropiada para el curso	0.3%	N/A	N/A
<b>Maestros con credenciales completas</b>	Porcentaje de maestros que poseen total autorización para enseñar al nivel primario o intermedio	99.4%	N/A	N/A
<b>Maestros faltos de credenciales completas</b>	Porcentaje de maestros sin credenciales completas	0.6%	N/A	N/A

FUENTE: Información proveído por el distrito. Datos sobre los estándares de NCLB provienen del Departamento de Educación de California, archivo de investigación SARC.

**FAVOR DE NOTAR:** Los datos comparativos (promedios del estado y del condado) sobre los maestros no están disponibles a partir de diciembre de 2012.

**MAESTROS "ALTAMENTE CALIFICADOS":** La ley federal conocida como No Child Left Behind (Que Ningún Niño se Quede Atrás, NCLB) exige que los distritos reporten el número de maestros considerados como "altamente calificados". Estos maestros "altamente calificados" deben poseer una credencial completa, un título de licenciatura y, si están enseñando una materia esencial (como lectura, matemáticas, ciencias o estudios sociales), también deben demostrar su experiencia en ese campo. La tabla anterior muestra el porcentaje de cursos esenciales y de estudiantes con maestros considerados por debajo de "altamente calificados". Las excepciones conocidas como reglas **HOUSSE (High Objective Uniform State Standard of Evaluation)** permiten a algunos maestros veteranos cumplir con la prueba de "altamente calificados", que de otra manera no les sería posible.

**ENSEÑANZA FUERA DE CAMPO:** Cuando a un maestro le falta la autorización para enseñar una materia de un curso que está enseñando, ese curso se cuenta como una sección **fuera de campo**. Por ejemplo, si se presenta un puesto vacante en un curso de biología y un maestro que normalmente enseña literatura inglesa (al que le falta

una autorización para enseñar materias de ciencias) ocupa el puesto para enseñar el resto del año, ese maestro estaría enseñando fuera de su campo.

**TIPOS DE CREDENCIALES DE LOS MAESTROS:** Los maestros que no poseen credenciales completas están trabajando bajo los términos de un permiso de emergencia, una credencial de internado o una exención. Éstos deben estar en proceso de conseguir su credencial y mientras tanto se les permite enseñar sólo si la junta escolar lo aprueba.

### Desarrollo del personal

Los maestros toman el tiempo cada año para mejorar sus destrezas de enseñanza y para ampliar su conocimiento de las materias que enseñan. Aquí verá la cantidad de tiempo que dedicamos a su educación extendida y desarrollo profesional cada año.

AÑO	DÍAS DE DESARROLLO PROFESIONAL
2011–2012	29.0
2010–2011	29.0
2009–2010	29.0

FUENTE: Esta información fue proporcionada por el distrito.

### Personal especializado

La tabla a la derecha incluye el número de personal calificado a tiempo completo que brindan orientación y otros servicios en nuestra escuela. A menudo estos especialistas trabajan a tiempo parcial en nuestro plantel, y algunos trabajan en más de una escuela en nuestro distrito. El sitio Web del Departamento de Educación de California (CDE) ofrece más detalles sobre [las proporciones estatales de consejeros, psicólogos y otros servicios](#) a los estudiantes. [Los datos sobre las bibliotecas](#) y preguntas frecuentes, también están disponibles allí.

**CONSEJEROS DE ORIENTACIÓN ACADÉMICA:** Nuestra escuela tiene 11 consejeros de orientación académica a tiempo completo, lo cual es equivalente a un consejero para cada 382 estudiantes. Sólo como referencia, los distritos de California emplean alrededor de un consejero académico por cada 416 estudiantes de las escuelas secundarias del estado. En la página Web del CDE hay más información disponible sobre [consejería y apoyo a los estudiantes](#).

### Programas y personal especializados

En adición a maestros y administradores, nuestra escuela contrata otros tipos de personal, tales como trabajadores sociales, especialistas del habla y del oído, psicólogos escolares, enfermeras y especialistas en tecnología. Los estudiantes acceden a estos miembros del personal bien sea individualmente o a través de programas específicos, a pesar que la mayoría de ellos trabaja a tiempo parcial en nuestra escuela. Para más detalles sobre nuestros programas y personal especializados, contáctese con la dirección.

PERSONAL EMPLEADO	PERSONAL QUE TRABAJA A TIEMPO COMPLETO (FTE)
Consejeros	11.0
Consejeros de conducta/vocacionales	6.0
Bibliotecarios y técnicos de comunicación	1.0
Psicólogos	1.5
Asistentes sociales	1.0
Enfermeros	2.5
Especialistas del habla, de la articulación de las palabras y del oído	0.5
Especialistas en recursos	6.0

FUENTE: Esta información fue proporcionada por el distrito.

**Educación para estudiantes superdotados y talentosos (Gifted and Talented Education, GATE)**

GHCHS cuenta con una Escuela de Estudios Avanzados (School for Advanced Studies, SAS) como también clases avanzadas y cursos de Equivalencia Universitaria (Advanced Placement, AP), disponibles para estudiantes en el programa de Educación de Estudiantes Superdotados y Talentosos (Gifted and Talented Education, GATE). Se espera que los estudiantes de SAS se desempeñen en altos niveles, y pueden ganar un diploma SAS basado en la terminación exitosa de un rango de cursos avanzados, AP y otros cursos de nivel universitaria. Anualmente se reconoce a la escuela como una de las mejores de la nación en base al número y variedad de cursos de AP que ofrece. Informamos a los padres y estudiantes sobre el programa AP durante la Tarde de Equivalencia Universitaria (Advanced Placement Night). Los estudiantes pueden asistir a cursos adicionales para graduarse en menos de cuatro años. Los instructores AP completan todos los requisitos estipulados por la College Board incluyendo la capacitación y la presentación del currículo y proporcionan una educación de calidad para los estudiantes avanzados.

Los estudiantes pueden asistir a clases universitarias de la comunidad, ofrecidas en nuestro campus escolar o en línea por el Academia Virtual. También alentamos a los estudiantes de GATE a asistir a cursos en el campus de California State University, Northridge.

GHCHS, autorizada como International Baccalaureate World School (Escuela de Bachillerato Internacional Mundial) en 2011, ofrecerá acceso a este riguroso programa de dos años Diploma BI para estudiantes que ingresan a grado 11 a partir de otoño de 2012. Los estudiantes pueden seguir el programa completo avanzado de Diploma IB o bien optar por distintos cursos individuales de certificado del IB según estén disponibles. Los instructores del IB completan formación especializada requerida por la Organización del Bachillerato Internacional para realizar esta oferta de programa avanzado. Para mayor información acerca del IB visite [www.ibo.org](http://www.ibo.org).

**Programa de Estudiantes de inglés**

Dos asistentes de instrucción bilingüe (español/inglés), un asistente de enseñanza, un coordinador y asesor de Inglés como Segunda Lengua (English as a Second Language, ESL) y un maestro de tiempo parcial apoyan a los Estudiantes de inglés. Nos concentramos en la enseñanza de artes del lenguaje inglés y en los estándares de Aprendizaje Progresivo del Inglés que se enfocan en lectura, hablar, escuchar, escritura y habilidades de presentación. Los Estudiantes de inglés cursan una clase de ESL auto-contenido de dos períodos, y pasan el resto de la jornada escolar en clases regulares con estrategias de Instrucción Académica en Inglés Especialmente Diseñada (SDAIE). Todos los maestros poseen acreditación en Desarrollo Lingüístico Transcultural Bilingüe (Bilingual Cross-cultural Language and Development, BCLAD) o alguna certificación comparable enseñar a Estudiantes de inglés. Invitamos a los padres de estudiantes de inglés a asistir a reuniones mensuales del Comité Asesor para los Estudiantes de Inglés (English Learners Advisory Council, ELAC). Todos los miembros del personal que trabajan con los estudiantes de inglés son “altamente calificados” de acuerdo con la ley Qué Ningún Niño se Quede Atrás (NCLB), y todos poseen certificación estatal en Desarrollo Lingüístico Transcultural Bilingüe (CLAD) o (BCLAD).

## RECURSOS

### Edificios

Granada Hills Charter High School fue construida en 1960. Después del comienzo de la escuela autónoma en el 2003, GHCHS ha invertido más de \$15 millones de dólares en las instalaciones. En 2009, nuestro Comité de Construcción de Instalaciones desarrollo un plan de mejora y mantenimiento diferido del plantel escolar de cinco a diez años que incluye un programa de limpieza “verde” y un sistema de limpieza mas eficaz llamado limpieza en equipo. Contenedores de reciclaje fueron situados por toda la escuela como parte del Plan de Cero Desechos (Zero Waste Plan).

Los proyectos anteriores incluyen la expansión y actualización de la red inalámbrica de Internet del plantel a fibra óptica y la sustitución de los servidores de la computadora principal, la construcción de un campo deportivo apropiado para todos los climas, un estudio de baile y salón de música para la banda con tecnología avanzada, cinco salones de clase adicionales, y modernización de los laboratorios de ciencias y construcción, el taller automotriz y la biblioteca. Hemos mejorado las instalaciones de la escuela mediante la adición de jardines, nuevos techos, la instalación de concreto nuevo y maceteros en el patio, la cafetería y áreas de la tienda estudiantil, nuevos estandartes en la calle y la resiembra de nuevo césped en los campos de béisbol y softball.

GHCHS trabajo con LAUSD para terminar los proyectos financiados por el enlace de LAUSD tales como el aire acondicionado del gimnasio grande y pequeño, la renovación de Rawley Hall, un pequeño teatro y la instalación de un nuevo sistema de alarma contra incendios.

En 2011–2012, el césped artificial en el campo de juego para todas las estaciones se sustituyó. GHCHS también identifico varios proyectos de mejora para ser completados con los fondos de LAUSD para mejorar el aspecto de la escuela. De los proyectos identificados los dos proyectos siguientes comenzaron a finales de 2011–2012: sustitución de asfalto roto con concreto para mejorar la seguridad en varias áreas de alto tráfico peatonal y la remodelación completa de dos baños estudiantiles, incluyendo el acceso de ADA. Espacios de oficina se configuraron y pintaron para satisfacer las necesidades actuales. Continúa el trabajo en el techo y arcos de soporte como parte del plan de mantenimiento diferido establecido en 2009.

### Libros de texto

Seleccionamos libros de texto que han sido aprobados por oficiales de educación del estado. Para ver una lista de algunos de los libros de texto que usamos, se puede ver el Almanaque de Datos que acompaña este informe.

### Plan de estudios

Durante más de seis años, grupos de académicos han decidido qué es aquello que los estudiantes de California deben aprender y ser capaces de hacer. Sus decisiones se conocen como los Estándares de Contenido Académico de California y se aplican a todas las escuelas públicas del estado. Los libros de texto que usamos y las pruebas que hacemos se basan en estos estándares sobre el contenido temático y esperamos que los maestros se concentren firmemente en ellas. Los expertos en reglas, investigadores y educadores consideran que los estándares de nuestro estado se encuentran entre las más rigurosas y exigentes de la nación.

En la página Web del [Departamento de Educación de California \(CDE\)](#), se puede encontrar más información sobre los estándares de contenido académico para cada materia de cada grado. En agosto de 2010 California adoptó nuevos estándares básicos generales de artes del lenguaje/inglés y matemáticas. Sin embargo, la implementación completa de estos estándares se va a demorar un par de años. Favor de referirse a [las preguntas frecuentes \(FAQs\) del CDE](#) acerca de los estándares básicos generales.

## GASTOS DE LA ESCUELA

Una gran parte de los requisitos del presupuesto escolar proviene de la subvención estatal en bloque para escuelas charter y de la subvención categórica en bloque y la lotería estatal. Financiamiento adicional viene de impuestos de propiedad, educación especial, TIIG, subvenciones federales y estatales y fondos basados en inscripción de estudiantes. Los gastos importantes incluyen salarios y beneficios, mejoramiento de las instalaciones y equipamiento, tutoría, libros de texto, útiles de enseñanza y tecnología. La subvención Título III apoya a los Estudiantes de inglés. La PTSA, el Booster Club y la comunidad proporcionan fondos para otras necesidades escolares. La Oficina de Desarrollo GHCHS, la cual abrió en el año 2010-2011, sigue buscando apoyo financiero adicional de egresados, la comunidad, fundaciones y empresas privadas.

### Gasto por estudiante (2010–2011)

Para hacer posibles las comparaciones entre escuelas y distritos de distintos tamaños, informamos primero de nuestro gasto general por estudiante. Basamos nuestros cálculos en la media de asistencia diaria (average daily attendance, ADA), que fue de 3,982 estudiantes.

Hemos dividido los gastos por el tipo de fondos que usamos para pagarlos. Los fondos sin restricciones se pueden usar para cualquier propósito legal. Sin embargo, los fondos restringidos deben emplearse en propósitos específicos que quedan establecidos por los requisitos legales o por quien los dona. Ejemplos de estos fondos son los materiales de instrucción, la ayuda de impacto económico y los fondos para la capacitación de los maestros y la dirección.

TIPO DE FONDOS	NUESTRA ESCUELA	PROMEDIO ESTATAL	VARIACIÓN DE ESCUELA
Fondos sin restricciones (\$/estudiante)	\$6,245	\$5,434	15%
Fondos restringidos (\$/estudiante)	\$2,040	\$2,889	-29%
<b>TOTAL (\$/estudiante)</b>	<b>\$8,285</b>	<b>\$8,323</b>	<b>0%</b>

FUENTE: La información fue proporcionada por el distrito escolar.

\* Los distritos asignan la mayoría de sus costos a planteles escolares y atribuyen otros costos a la oficina distrital. Cuando se calcula el promedio distrital para el gasto a nivel escolar por estudiante, incluimos esos costos relacionados con el distrito en el denominador. Esto con frecuencia causará que la mayoría de escuelas caigan por debajo del promedio del distrito.

### Gastos totales, por categoría (2010–2011)

Aquí puede ver cuánto hemos gastado en las distintas categorías de gastos. Se informa del total de dólares en cada categoría, no de los gastos por estudiante.

CATEGORÍA	FONDOS SIN RESTRICCIONES	FONDOS RESTRINGIDOS	TOTAL	PORCENTAJE DEL TOTAL*
Salarios de maestros (todos certificados)	\$13,338,564	\$1,926,062	\$15,264,626	46%
Salarios de otro tipo de personal	\$3,358,381	\$1,360,328	\$4,718,709	14%
Beneficios	\$3,141,016	\$2,059,147	\$5,200,163	16%
Libros y suministros	\$1,394,773	\$991,811	\$2,386,584	7%
Sustitución de equipos	\$0	\$39,237	\$39,237	0%
Servicios y apoyo directo	\$3,635,727	\$1,746,256	\$5,381,983	16%
<b>TOTAL</b>	<b>\$24,868,460</b>	<b>\$8,122,841</b>	<b>\$32,991,301</b>	

FUENTE: La información fue proporcionada por el distrito escolar.

\* Debido al redondeo, es posible que los totales no den exactamente el 100%.

### Compensación por miembro del personal educativo con credenciales (2010–2011)

Abajo aparece el total de lo que ganan nuestros miembros del personal certificados. Un miembro certificado es un empleado de una escuela a quien el estado exige acreditación en docencia, incluyendo maestros de tiempo completo, de tiempo parcial, sustitutos o temporales y la mayoría de los administradores. Puede ver la porción de la paga del maestro que va al salario, y tres tipos de beneficios.

Para hacer posibles las comparaciones entre escuelas y distritos de distintos tamaños, informamos primero de nuestra compensación de maestro equivalente a tiempo completo (FTE, por sus siglas en inglés). Un maestro que trabaje a tiempo completo cuenta como un maestro 1.0 FTE. Uno que trabaje sólo a tiempo parcial cuenta como un maestro 0.5 FTE. Tuvimos 188 maestros FTE trabajando en nuestra escuela.

CATEGORÍA	NUESTRA ESCUELA	PROMEDIO DEL ESTADO	VARIACIÓN DE ESCUELA
Salarios	\$63,963	\$74,075	-14%
Beneficios de jubilación	\$5,397	\$6,062	-11%
Beneficios sanitarios y médicos	\$7,988	\$10,417	-23%
Otros beneficios	\$0	\$635	-100%
<b>TOTAL</b>	<b>\$77,349</b>	<b>\$91,189</b>	<b>-15%</b>

FUENTE: La información fue proporcionada por el distrito escolar.

\* Los distritos asignan la mayoría de sus costos de personal a planteles escolares y atribuyen otros costos de personal a la oficina distrital. Un ejemplo es un maestro de recursos de lectura o un bibliotecario que trabaja en todas las escuelas. Cuando se calcula el promedio distrital para el gasto a nivel escolar por miembro de personal, incluimos esos costos relacionados con el distrito en el denominador. Esto con frecuencia causará que la mayoría de escuelas caigan por debajo del promedio del distrito.

### Compensación total de personal certificado (2010–2011)

Aquí puede ver cuánto hemos gastado en las distintas categorías de gastos. Se informa del total de dólares en cada categoría, no de los gastos por maestro.

CATEGORÍA	TOTAL	PORCENTAJE DEL TOTAL*
Salarios	\$12,035,266	83%
Beneficios de jubilación	\$1,015,535	7%
Beneficios sanitarios y médicos	\$1,503,109	10%
Otros beneficios	\$0	0%
<b>TOTAL</b>	<b>\$14,553,910</b>	

FUENTE: La información fue proporcionada por el distrito.

\* Debido al redondeo, es posible que los totales no den exactamente el 100%.

**NOTA TÉCNICA SOBRE LO RECIENTE DE LOS DATOS:** Toda la información es la más reciente disponible a partir de diciembre de 2012. El Departamento de Educación de California (CDE), puede proporcionar información adicional o revisada para el año escolar 2011–2012, después de la fecha de publicación de este informe. Nos basamos en las siguientes fuentes de información del Departamento de Educación de California: el Sistema de Datos de Rendimiento Longitudinal Estudiantil (CALPADS), octubre de 2011; el censo de idiomas (marzo de 2012); las Pruebas Basadas en los Estándares Académicos de California (ciclo de exámenes de primavera de 2012); el Índice de Rendimiento Académico (noviembre de 2012, información sobre el aumento de puntajes); Progreso Anual Adecuado (octubre de 2012).

**EXENCIÓN DE RESPONSABILIDADES:** School Wise Press, la editorial que publica este Informe del Cumplimiento de Responsabilidades de la Escuela, hace todo lo posible para garantizar la exactitud de esta información, pero no ofrece ninguna garantía explícita ni implícita. Aunque hacemos todo lo posible para garantizar que la información esté completa, debemos señalar que no nos hacemos responsables de ningún error u omisión que pueda haber en los datos. Tampoco nos hacemos responsables de los perjuicios que pueda causar el uso de la información que contiene este informe. Antes de tomar decisiones basándose en esta información, recomendamos que se visite la escuela y que se pida al director que proporcione los datos disponibles más recientes.

rev20130111\_19-64733-1933746h/15912





## » Almanaque de Datos

Este Almanaque de Datos presenta información sobre los estudiantes, el rendimiento estudiantil, el cumplimiento de responsabilidades y los gastos del distrito.



**ESTUDIANTES Y MAESTROS**

**Inscripción estudiantil según su origen étnico y otras características**

El origen étnico de nuestros estudiantes, una estimación de los ingresos de la familia y su nivel de educación, su fluidez en el idioma inglés y sus discapacidades para el aprendizaje.

GRUPO	INSCRIPCIÓN
Cantidad de estudiantes	4,201
Afro americano	5%
Indígena de los EE.UU. o Alaska	0%
Asiático	18%
Filipino	8%
Latino o hispano	37%
De las islas del Pacífico	0%
Blanco (no hispano)	31%
Dos o más razas	2%
Origen étnico no declarado	0%
Con desventaja económica	41%
Estudiantes de inglés	10%
Estudiantes con discapacidades	6%

FUENTE: Todos los datos menos los últimos tres grupos provienen del censo anual, CALPADS, octubre 2011. Los datos sobre los estudiantes con desventaja económica, los Estudiantes de inglés y con discapacidades provienen de la unidad a cargo de los informes de responsabilidad de la escuela, School Accountability Report Card, del Departamento de Educación de California (California Department of Education, CDE).

**Inscripción estudiantil por grados**

Cantidad de estudiantes inscritos en cada grado de nuestra escuela.

NIVEL DE GRADO ESCOLAR	ESTUDIANTES
Kínder	0
Grado 1	0
Grado 2	0
Grado 3	0
Grado 4	0
Grado 5	0
Grado 6	0
Grado 7	0
Grado 8	0
Grado 9	1,054
Grado 10	1,242
Grado 11	1,050
Grado 12	855

FUENTE: CALPADS, octubre de 2011.

**Promedio de alumnos por salón en cursos esenciales**

El promedio de alumnos por salón en cursos esenciales.

MATERIA	2009–2010	2010–2011	2011–2012
Inglés	23	24	22
Historia	30	30	30
Matemáticas	28	29	31
Ciencias	31	32	32

FUENTE: CALPADS, octubre de 2011. Información para 2009-2010 proveída por el distrito.

**Promedio de alumnos por salón en cursos esenciales, en detalle**

Cantidad de salones que caben dentro de cada rango de alumnos por salón.

MATERIA	2009–2010			2010–2011			2011–2012		
	1–22	23–32	33+	1–22	23–32	33+	1–22	23–32	33+
Inglés	68	93	25	52	74	33	76	71	31
Historia	10	51	56	15	15	74	20	25	64
Matemáticas	12	64	45	24	46	43	12	35	66
Ciencias	6	42	69	10	18	86	11	22	83

FUENTE: CALPADS, octubre de 2011. Información para 2009-2010 proveída por el distrito.

### Credenciales de los maestros

Cantidad de maestros asignados a la escuela, con credenciales completas y sin credenciales completas, para la escuela y el distrito. También presentamos tres años de datos del porcentaje de maestros que no tienen la autorización apropiada para uno o más cursos que enseñaron.

MAESTROS	ESCUELA			DISTRITO
	2009–2010	2010–2011	2011–2012	2011–2012
Con credenciales completas	155	160	159	159
Sin credenciales completas	1	0	1	1
Enseñanza fuera de campo	N/A	0	1	1

FUENTE: Información proveída por el distrito.

### Aptitud física

Los estudiantes de los grados quinto, séptimo y noveno toman cada año la prueba de Aptitud Física de California (California Fitness Test). Esta prueba mide la capacidad aeróbica de los estudiantes, la composición corporal, la fortaleza muscular, la resistencia y la flexibilidad, usando seis pruebas diferentes. La tabla a la derecha muestra el porcentaje de estudiantes de nuestra escuela que se han calificado dentro de la “zona de estado físico saludable” en cuatro, cinco y seis de las pruebas. Si usted desea aprender más acerca de [las pruebas y estándares del estado físico](#) encontrará información en la página Web del CDE.

NIVEL DE GRADO	PORCENTAJE DE ESTUDIANTES EN ESTADO FÍSICO ADECUADO		
	CUMPLIÓ CON CUATRO O MÁS ESTÁNDARES	CUMPLIÓ CON CINCO O MÁS ESTÁNDARES	CUMPLIÓ CON LOS SEIS ESTÁNDARES
Grado 5	N/A	N/A	N/A
Grado 7	N/A	N/A	N/A
Grado 9	81%	64%	40%

FUENTE: Los datos sobre el estado físico se dan anualmente a medida que la escuela evalúa a los estudiantes según las normas Six Fitnessgram Standards, 2011–2012.

### Suspensiones y expulsiones

A veces es necesario suspender a los estudiantes que violan ciertas reglas. Nosotros sólo informamos de las suspensiones de estudiantes que son enviados a casa durante uno o más días. No informamos de las suspensiones que se cumplen dentro de la escuela, por las que los estudiantes son retirados de una o más clases durante un solo día de clase. La expulsión es la consecuencia más seria que imponemos. Los estudiantes expulsados son retirados de esta escuela de manera permanente.

Durante el año escolar 2011–2012, tuvimos 196 incidentes de suspensión. No tuvimos incidentes de expulsión.

Para facilitar la comparación de nuestras suspensiones y expulsiones con las de otras escuelas, en este informe representamos estos hechos proporcionalmente (incidentes por cada 100 estudiantes). Nótese que el mismo estudiante puede ser involucrado en varios incidentes.

FACTOR CLAVE	NUESTRA ESCUELA	PROMEDIO DEL DISTRITO	PROMEDIO DEL ESTADO
<b>Suspensiones por cada 100 estudiantes</b>			
2011–2012	5	5	N/A
2010–2011	4	4	14
2009–2010	6	6	15
<b>Expulsiones por cada 100 estudiantes</b>			
2011–2012	0	0	N/A
2010–2011	0	0	1
2009–2010	0	0	1

FUENTE: Departamento de Educación de California, Consolidated Application. Los números representan la proporción de eventos por cada 100 alumnos. Los promedios del distrito y del estado representan a las escuelas secundarias solamente.

## RENDIMIENTO ESTUDIANTIL

### Programa de Pruebas e Informes Estandarizadas (STAR) de California

Las Pruebas Basadas en los Estándares Académicos de California (CST) demuestran el rendimiento de los estudiantes en cuanto a los requisitos del estado. Se dan las pruebas CST de inglés/artes del lenguaje, matemáticas, ciencias e historia/ciencias sociales en los grados nueve, diez y once. Se presentan las calificaciones de los estudiantes como niveles de rendimiento. También incluimos los resultados de la Evaluación Modificada de California (California Modified Assessment) y la Evaluación de Rendimiento Alternativa de California (California Alternative Performance Assessment, CAPA).

### Resultados de las pruebas STAR para todos los estudiantes: Comparación de tres años

El porcentaje de estudiantes que alcanzan el nivel de Competente o Avanzado (cumpliendo con o sobrepasando los estándares del estado) para la mayoría del periodo de tres años más actual.

MATERIA	ESCUELA PORCENTAJE DE COMPETENTE O AVANZADO			DISTRITO PORCENTAJE DE COMPETENTE O AVANZADO			ESTADO PORCENTAJE DE COMPETENTE O AVANZADO		
	2010	2011	2012	2010	2011	2012	2010	2011	2012
<b>Inglés/artes del lenguaje</b>	78%	78%	78%	N/A	N/A	N/A	52%	54%	56%
<b>Historia/ciencias sociales</b>	76%	81%	76%	N/A	N/A	N/A	44%	48%	49%
<b>Matemáticas</b>	49%	54%	57%	N/A	N/A	N/A	48%	50%	51%
<b>Ciencias</b>	81%	80%	74%	N/A	N/A	N/A	54%	57%	60%

FUENTE: Los resultados del Programa de Pruebas e Informes Estandarizados (Standardized Testing and Reporting, STAR), ciclo de pruebas de la primavera de 2012, son analizados y publicados por la unidad del CDE responsable para los informes de responsabilidad de la escuela, School Accountability Report Cards.

**Resultados de las pruebas STAR por subgrupo de estudiantes: Año más reciente**

El porcentaje de estudiantes, por subgrupo, que califican al nivel de Competente o Avanzado (cumpliendo con o sobrepasando los estándares del estado) en el ciclo de pruebas más reciente.

SUBGRUPO	PORCENTAJE DE ESTUDIANTES CALIFICADOS COMO COMPETENTE O AVANZADO			
	INGLÉS/ARTES DEL LENGUAJE 2011–2012	HISTORIA/CIENCIAS SOCIALES 2011–2012	MATEMÁTICAS 2011–2012	CIENCIAS 2011–2012
<b>Afro americano</b>	61%	64%	38%	62%
<b>Indígena de los EE.UU. o Alaska</b>	0%	0%	0%	0%
<b>Asiático</b>	88%	89%	78%	87%
<b>Filipino</b>	85%	84%	62%	82%
<b>Latino o hispano</b>	71%	68%	48%	65%
<b>De las islas del Pacífico</b>	0%	0%	0%	0%
<b>Blanco (no hispano)</b>	82%	78%	57%	77%
<b>Dos o más razas</b>	88%	79%	67%	76%
<b>Estudiantes masculinos</b>	76%	80%	58%	78%
<b>Estudiantes femeninos</b>	81%	72%	56%	71%
<b>Con desventaja económica</b>	72%	71%	53%	67%
<b>Estudiantes de inglés</b>	15%	15%	21%	19%
<b>Estudiantes con discapacidades</b>	35%	32%	20%	29%
<b>Estudiantes que reciben servicios de educación para migrantes</b>	N/A	N/A	N/A	N/A

FUENTE: Los resultados del Programa de Pruebas e Informes Estandarizados (Standardized Testing and Reporting, STAR), ciclo de pruebas de la primavera de 2012, son analizados y publicados por la unidad del CDE responsable para los informes de responsabilidad de la escuela, School Accountability Report Cards.

## RESPONSABILIDAD

### Índice de Rendimiento Académico de California (API)

El Índice de Rendimiento Académico (API) es una medición anual del rendimiento y del progreso académico de las escuelas en California. Los puntajes API varían entre 200 y 1000; la meta estatal es 800. Se puede ver información detallada sobre el API en la página Web del CDE: <http://www.cde.ca.gov/ta/ac/ap/>.

### Clasificaciones del API: Comparación de tres años

El estado asigna clasificaciones del API de todo el estado y de las escuelas similares a todas las escuelas. Las clasificaciones del API varían entre 1 y 10. Una clasificación estatal de 1 significa que la escuela tiene el puntaje API en el 10 por ciento más bajo de todas las escuelas secundarias en el estado, mientras una clasificación estatal de 10 indica que la escuela tiene el puntaje API en el 10 por ciento más alto de todas las escuelas secundarias en el estado. Las clasificaciones del API de escuelas similares reflejan cómo una escuela se compara con 100 escuelas estadísticamente similares con maestros y estudiantes similares.

CLASIFICACIÓN API	2009–2010	2010–2011	2011–2012
<b>Clasificación de todo el estado</b>	10	10	10
<b>Clasificación de escuelas similares</b>	6	10	7

FUENTE: API Base Report, junio de 2012.

### Cambios en el API por subgrupo de estudiantes: Comparación de tres años

Cambios en el API por subgrupo de estudiantes: el API actual cambia con los puntos agregados o perdidos dentro de los últimos tres años y el puntaje API más reciente. Nota: N/A significa que el subgrupo de estudiantes no es numéricamente significativo.

SUBGRUPO	CAMBIO DEL API ACTUAL			API
	2009–2010	2010–2011	2011–2012	2011–2012
<b>Todos los estudiantes de la escuela</b>	+31	+5	+1	878
<b>Afro americano</b>	N/A	+9	-11	826
<b>Indígena de los EE.UU. o Alaska</b>	N/A	N/A	N/A	N/A
<b>Asiático</b>	+27	+18	-5	937
<b>Filipino</b>	N/A	+21	+0	905
<b>Latino o hispano</b>	+29	+9	+8	844
<b>De las islas del Pacífico</b>	N/A	N/A	N/A	N/A
<b>Blanco (no hispano)</b>	+27	+0	+1	887
<b>Dos o más razas</b>	+25	-60	+37	883
<b>Con desventaja económica</b>	+55	+4	+7	848
<b>Estudiantes de inglés</b>	+52	+29	-7	809
<b>Estudiantes con discapacidades</b>	+62	-14	+6	620

FUENTE: El informe, API Growth Report, como se presenta en el informe de responsabilidad de la escuela, Accountability Progress Report, en noviembre de 2012. Los estudiantes de todas las escuelas primarias, intermedias y secundarias se incluyen en las columnas del distrito y del estado para comparar.

**Resultados del API por subgrupo de estudiantes**

Esta tabla incluye los resultados del API de nuestra escuela, el distrito y el estado.

SUBGRUPO	ESCUELA		DISTRITO		ESTADO	
	CANTIDAD DE ESTUDIANTES	API	CANTIDAD DE ESTUDIANTES	API	CANTIDAD DE ESTUDIANTES	API
Todos los estudiantes	3,011	878	N/A	N/A	4,664,264	788
Afro americano	129	826	N/A	N/A	313,201	710
Indígena de los EE.UU. o Alaska	7	N/A	N/A	N/A	31,606	742
Asiático	531	937	N/A	N/A	404,670	905
Filipino	243	905	N/A	N/A	124,824	869
Latino o hispano	1,124	844	N/A	N/A	2,425,230	740
De las islas del Pacífico	3	N/A	N/A	N/A	26,563	775
Blanco (no hispano)	908	887	N/A	N/A	1,221,860	853
Dos o más razas	64	883	N/A	N/A	88,428	849
Con desventaja económica	1,341	848	N/A	N/A	2,779,680	737
Estudiantes de inglés	281	809	N/A	N/A	1,530,297	716
Estudiantes con discapacidades	184	620	N/A	N/A	530,935	607

FUENTE: El informe, API Growth Report, como se presenta en el informe de responsabilidad de la escuela, Accountability Progress Report, en noviembre de 2012. Los estudiantes de todas las escuelas primarias, intermedias y secundarias se incluyen en las columnas del distrito y del estado para comparar.

### Los programas federales Progreso Anual Adecuado (AYP) y de Intervención

La ley federal conocida como Que Ningún Niño se Quede Atrás (No Child Left Behind) requiere que todos los distritos y las escuelas cumplan con cuatro requisitos para obtener el Progreso Anual Adecuado (AYP): (a) 95 por ciento de los estudiantes tiene que tomar las pruebas estatales; (b) un porcentaje mandado por el CDE de los estudiantes debe calificar como Competente o más alto en las pruebas estatales de inglés/artes del lenguaje y matemáticas; (c) debe tener un puntaje API de por lo menos 740 o un crecimiento de por lo menos un punto; (d) la tasa de graduados debe cumplir con o exceder el 90 por ciento (o satisfacer otro criterio de mejoramiento).

#### Progreso Anual Adecuado para el distrito

Si el distrito cumplió con el requisito federal del AYP en general, y si el distrito cumplió con cada requisito del AYP.

REQUISITOS DEL AYP	DISTRITO
En general	N/A
Tasa de graduados	N/A
Tasa de participación en inglés/artes del lenguaje	N/A
Tasa de participación en matemáticas	N/A
Por ciento Competente en inglés/artes del lenguaje	N/A
Por ciento Competente en matemáticas	N/A
Alcanzamos el objetivo del Índice de Rendimiento Académico (API)	N/A

FUENTE: El informe, AYP Report, en el informe de progreso, Accountability Progress Report, de octubre de 2012.

#### Programa de Intervención: Programa de Mejoramiento Académico (PI) del distrito

Los distritos que reciben fondos federales del Título I entran en el Programa de Mejoramiento Académico (PI) si no cumplen con los requisitos del AYP para dos años consecutivos en la misma materia (inglés/artes del lenguaje o matemáticas) y para cada nivel de grado o en el mismo indicador (API o la tasa de graduados). Después de entrar en el PI, los distritos avanzan al siguiente nivel de intervención cada año que no alcanzan el AYP.

INDICADOR	DISTRITO
Etapas de PI	N/A
Año en que el distrito entró en el PI	N/A
Número de escuelas actualmente en el PI	0
Por ciento de escuelas en el PI	0%

FUENTE: El informe del programa de mejoramiento, Program Improvement Report, en el informe de progreso, Accountability Progress Report, de octubre de 2012.



## GASTOS DEL DISTRITO

Los gastos totales solamente incluyen el costo de los servicios educativos directos ofrecidos a los estudiantes. La cifra no incluye servicios de comidas, adquisición de terrenos, construcciones nuevas y otros gastos no relacionados con la educación esencial. La cifra de gastos totales se divide entre la asistencia diaria media (average daily attendance, ADA) para llegar a una cifra de gasto por estudiante. En la [página Web del CDE](#) hay más información disponible.

CATEGORÍA DE LOS GASTOS	NUESTRO DISTRITO	DISTRITOS SIMILARES	TODOS LOS DISTRITOS
<b>AÑO FISCAL 2010–2011</b>			
Gastos totales	N/A	N/A	\$46,278,595,991
Gastos por estudiante	N/A	N/A	\$8,323
<b>AÑO FISCAL 2009–2010</b>			
Gastos totales	N/A	N/A	\$47,205,560,698
Gastos por estudiante	N/A	N/A	\$8,452

FUENTE: División de Servicios Fiscales, Departamento de Educación de California.

### Salarios del distrito, 2010–2011

Esta tabla presenta un informe de los salarios de los maestros y los administradores de nuestro distrito para el año 2010–2011. Esta tabla hace una comparación de nuestros salarios medios con los de otros distritos como el nuestro, basada en la inscripción y el grado escolar de nuestros estudiantes. Además, reportamos el porcentaje del presupuesto total de nuestro distrito destinado a los salarios de los maestros y los administradores. Los costos de seguro de salud, pensiones y otras compensaciones indirectas no están incluidos.

INFORMACIÓN SOBRE SALARIOS	PROMEDIO DEL DISTRITO	PROMEDIO ESTATAL
Salario inicial de un maestro	N/A	N/A
Salario medio de un maestro	N/A	N/A
Salario más alto de un maestro	N/A	N/A
Salario medio de un director (escuela secundaria)	N/A	N/A
Salario del superintendente	N/A	N/A
Porcentaje del presupuesto para salarios de maestros	N/A	N/A
Porcentaje del presupuesto para salarios de personal administrativo	N/A	N/A

FUENTE: Unidad del informe de responsabilidades, School Accountability Report Card, del CDE.

## TERMINACIÓN DE LA ESCUELA Y PREPARACIÓN PARA LA UNIVERSIDAD

### Tasa de deserción y tasa de graduados

Porcentaje de estudiantes que abandonan la escuela y no continúan en otro lugar. Porcentaje de estudiantes que se gradúan en cuatro años.

FACTOR CLAVE	DISTRITO	ESTADO
<b>Tasa de deserción (cuatro años)</b>		
Clase graduando de 2011	N/A	14%
Clase graduando de 2010	N/A	17%
<b>Tasa de graduados (cuatro años)</b>		
Clase graduando de 2011	N/A	76%
Clase graduando de 2010	N/A	75%

FUENTE: CALPADS, octubre de 2011.

### Cursos requeridos para ser admitido en los sistemas universitarios de la University of California o de la California State University.

Porcentaje de estudiantes inscritos en los cursos A-G requeridos para ser admitidos a la University of California (UC) o a la California State University (CSU).

FACTOR CLAVE	ESCUELA	DISTRITO	ESTADO
Porcentaje de estudiantes inscritos en cursos requeridos para ser admitidos a la UC o la CSU	80%	N/A	N/A
Porcentaje de los estudiantes graduados en el año 2011 que terminaron todos los cursos requeridos para ser admitidos a la UC o a la CSU	67%	67%	40%

FUENTE: CALPADS, octubre de 2011, para el porcentaje de estudiantes ingresados en los cursos requeridos para ser admitidos en los sistemas UC/CSU. Los promedios del distrito y del estado sólo representan a las escuelas secundarias.

### Examen de Razonamiento para Ingresar a la Universidad (SAT)

Porcentaje de estudiantes del cuarto año (duodécimo grado) que voluntariamente toman el Examen de Razonamiento del SAT para solicitar el ingreso en la universidad, y el puntaje medio de las pruebas de lectura crítica, de matemáticas y de expresión escrita que tomaron los estudiantes.

FACTOR CLAVE	2008–2009	2009–2010	2010–2011
Porcentaje de estudiantes del cuarto año que tomaron el SAT	62%	56%	64%
Puntaje medio para el SAT lectura crítica	533	530	527
Puntaje medio para el SAT de matemáticas	562	563	563
Puntaje medio para el SAT de expresión escrita	541	534	532

FUENTE: Los datos originales fueron proporcionados por el College Board, para los estudiantes graduados en el año 2011, y publicados de nuevo por el Departamento de Educación de California (CDE). Para proteger la privacidad de los estudiantes, no se da de conocer los puntajes cuando menos de 11 estudiantes tomaron el examen.

## EDUCACIÓN EN CARRERAS TÉCNICAS

### Programas y cursos

Nuestro distrito ofrece cursos destinados a ayudar a los estudiantes a prepararse para el mundo del empleo. Estos cursos de educación en carreras técnicas (anteriormente conocidos como educación vocacional) están abiertos a todos los estudiantes.

PROGRAMA	CURSO	AGENCIA QUE OFRECE EL CURSO	¿CURSO OFRECIDO POR EL ROC?	¿REUNE LOS REQUISITOS PARA LA GRADUACIÓN?	¿PARTE DEL CURRÍCULO A-
<b><u>Transportation Industry:</u></b> <b>Automotive Technician</b>	-Electronic Engine Controls -Brakes, Steering and Suspension -Advanced Auto	GHCHS	NO	YES	No
<b><u>Hospitality, Tourism and Recreation Industry:</u></b> Food Service	-Foods Nutrition: Chef Assistant -Culinary Arts: Catering	GHCHS/ LAUSD	NO	YES	No
<b><u>Building Trades &amp; Construction Industry:</u></b> Construction	-Construction Work 1 and 2 -Construction Work 3: apprenticeship	GHCHS/ LAUSD	NO	YES	No
<b><u>Business</u></b>	-Money and Banking	GHCHS	NO	YES	YES

### Consejeros

Si quiere más información acerca de los programas de educación en carreras técnicas de nuestra escuela, favor de contactarse con nuestro personal. Más información acerca de las políticas de la educación en carreras técnicas está disponible en la página Web del CDE.

CAMPO O INDUSTRIA	CONSEJERO	TELÉFONO	CORREO ELECTRÓNICO (EMAIL)

## Los libros de texto

### Lista de libros de texto adoptados

Título	Materia	Fecha de publicación	Fecha de adopción
Math Algebra 1	Algebra 1	2008	2008
Algebra and Trigonometry Structure and Method	Algebra 2	2000	2000
American Literature	American Literature 11	2009	2010
Biology, 8th Ed.	AP Biology	2008	2010
Chemistry, 8th Ed.	AP Chemistry	2011	2011
Barron's AP Computer Science (5th ed)	AP Computer Science	2010	
Foundation of Economics	AP Economics	2007	2010
The Language of Composition Reading Writing Rhetoric	AP English	2008	
Literature Reading Fiction Poetry and Drama	AP English	2007	
Living in the Environment, AP Ed.	AP Environ. Science	2011	2011
Barron's AP Environmental Science 3rd Ed	AP Environ. Science	2009	
The Western Heritage, 10th Ed.	AP Euro	2010	2010
American Government: Roots & Reform, 10th Ed.	AP Government	2009	2010
The Cultural Landscape, 10th Ed.	AP Human Geography	2011	2010
University Physics (Pearson)	AP Physics	2008	2012
Myers Psychology for AP (BFW Worth)	AP Psychology	2011	2011
Psychology, 8th Ed.	AP Psychology	2008	
Barron's AP Spanish 7th Ed	AP Spanish	2011	2011
Reflexiones (Pearson)	AP Spanish Literature	2013	2012
The Practice of Statistics for AP 4th Ed.	AP Statistics	2008	2011
Barron's AP Statistics 4th Ed	AP Statistics	2008	
American Pageant, 13th Ed.	AP US History	2006	
Traditions & Encounters, 4th Ed. (McGraw Hill)	AP World	2008	
World History in Documents (NYU)	AP World	2008	
Life in the Universe (Pearson)	Astronomy	2003	
Modern Automotive Technology (GW Publishing)	Automotive Shop	2004	
Biology (Prentice Hall)	Biology	2004	2004
Literature The British Tradition (Prentice Hall)	British Literature	2002	
Calculus (Pearson)	Calculus AB	2003	2003
Calculus 3rd Ed. (Pearson)	Calculus BC	2007	2007

**Lista de libros de texto adoptados**

Título	Materia	Fecha de publicación	Fecha de adopción
World of Chemistry (Brooks/Cole)	Chemistry	2011	2012
Java 4th Ed. (McGraw Hill)	Computer Science	2006	
Exploring Visual Designs (Davis)	Drawing	2004	
Contemporary Economics (Thomson)	Economics	2005	
Economics (Addison Wesley)	Economics	1993	
Literature 10th (McDougal Littell)	English 10	2009	2010
Literature 9th (McDougal Littell)	English 9	2009	2010
Bien Dit (Holt)	French 1	2008	
Allez Viens! Level 2 (Holt)	French 2	1996	
Allez Viens! Level 3 (Holt)	French 3	1996	
World Geography (Glencoe)	Geography	2005	
Geometry (McDougal Littell)	Geometry	2000	2000
Magruder's American Government (Pearson)	Government	2009	2009
Biology Concepts & Applications 8th Ed. (Brooks/Cole)	H Biology	2011	2011
Chemistry the Central Science (Prentice Hall)	H Chemistry	2006	2006
Human Anatomy and Physiology, 7th Ed. (Pearson)	H Physiology	2007	
American Odyssey (McGraw Hill)	H US History	2004	
Hist 2 Volume 2 Student Ed (Wadsworth)	H US History	2010	2011
Campbell Biology (Benjamin Cummings)	IB Biology	2011	2012
Chemistry, 8th Ed.	IB Chemistry	2011	2011
French B (Oxford)	IB French	2011	2012
Spanish B (Oxford)	IB Spanish	2011	2012
Oggi in Italia 9th Ed	Italian	2012	2011
Precalculus 5th Ed. (Brooks/Cole)	Math Analysis	2010	2010
Conceptual Physics, 10th Ed. (Pearson)	Physics	2006	
Physics Giancoli 6th Edition (Pearson)	Physics	2005	
Human Physiology, 5th Ed. (Pearson)	Physiology	2010	2010
Psychology, Principles in Practice (Holt McDougal)	Psychology	2010	2010
Master ASL Level 1 (Sign Media)	Sign Language	2006	
Master ASL Fingerspelling, Numbers, and Glossing (Sign I Sign Language		2006	
Expresate 1 (Holt)	Spanish 1	2008	

**Lista de libros de texto adoptados**

Título	Materia	Fecha de publicación	Fecha de adopción
Expresate 2 (Holt)	Spanish 2	2008	
Expresate 3 (Holt)	Spanish 3	2008	
El Espanol para Nosotros1 (Glencoe)	Spanish Speaker 1	2006	
El Espanol para Nosotros 2 (Glencoe)	Spanish Speaker 2	2006	
Entre Mundos (Pearson Prentice Hall)	Spanish Speaker	2004	
Earth Science (Globe Fearon)	Special Ed Science	2003	
Intergrated Science (It's About Time)	Special Ed Science	2004	
Life Science (Globe Fearon)	Special Ed Science	2003	
Physical Science (Globe Fearon)	Special Ed Science	2003	
Business Statistics (Oxford)	Statistics	2010	2011
Trigonometry 8th Ed. (Pearson)	Trigonometry	2005	2005
The Americans (McDougal Littell)	US History	2007	
United States History Modern America (Pearson)	US History	2008	2011
Modern World History (McDougal Littell)	World History	2006	
Elements of Literature (Prentice Hall)	World Literature	2000	2000