

George & Evelyn Stein High School

TUSD ALTERNATIVE
EDUCATION CAMPUS



Duncan Russell Community Day School



COVID Safety Plan 2020-2021

The TUSD Alternative Education Campus, George & Evelyn Stein High School and Duncan Russell Community Day School (DRCDS) COVID School Safety plan integrates California, San Joaquin County, and Tracy Unified School District COVID guidelines into one document that also considers the site specific needs of Stein High School and DRCDS. The plan was created with input from students, teachers, Food Services, and classified staff members at Stein High School & DRCDS.

Alternative Education Campus COVID-19

School Site Operations and Safety Plan

George & Evelyn Stein Continuation High School, Tracy Young Adult Program, Independent Study, Duncan Russell Community Day School, Home Hospital

Protecting Self and Others

- Class electronic devices sanitized before and after use
- Staff will wear face mask coverings
- Students will wear face mask coverings
- Signage on hygiene and safety requirements throughout campus & in classrooms

Alternative Education Campus Entry & Exit Plan

School Entrance Procedure

Conduct a Self-Health Assessment before Entering the Campus/Building

Utilize TUSD self-symptom checklist daily prior to coming to school

Eliminate all non-essential visitors to schools

Required mask signage on door/counter at entrance of school office and throughout campus (on classroom doors)

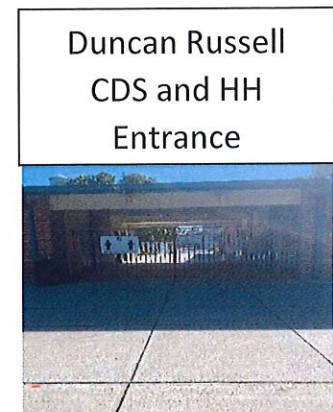
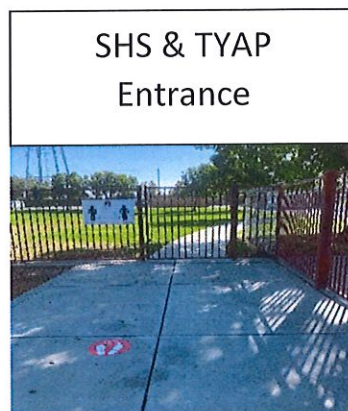
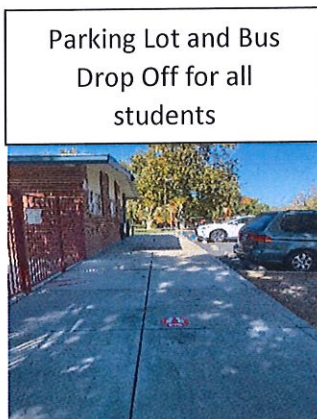
Social Distancing While Entering Campus – yard signs placed throughout the campus

Staff: Principal, Counselor, Security, and Para Educators (TYAP & DRCDs) out front directing student traffic, providing directions to 1st period class and passing out campus maps to students

Directional yard signs placed throughout the campus

8 ½ x 11 signs on inside of open door identifying: Room number and teacher name

Stein, TYAP and IS students will enter campus via the SHS entrance– directional yard signs placed throughout the campus along with ground markers throughout. DRCDs and HH will use a separate entrance located at the front of the school. *See Appendix F for Campus Entry/Exit Map.*



Students walk directly to 1st period classroom and enters classroom.

Temperature taken at the door of the classroom and verbal verification of self-health assessment before entrance into the classroom. Students will wait in a line outside, adhering to social guideline protocols.

One directional foot traffic patterns outside of classroom.

One directional foot traffic pattern in the Administration Building.

After School Release of Students and Staff

- Students will pick up “Grab and Go” lunches – see map for pick up locations - *see Appendix H*

All cars will be directed by security or staff stationed in parking lot to park & wait for student to exit

Students must leave campus at end of school day

Students will exit through the same gate as they entered.

On directional flow of traffic in and out of the parking lot

Late Entry Students

All late tardy students will go straight to their assigned class.

Teachers will follow the above entry to class protocols as well as documenting the tardy in Aeries.

During School Hours

Social Distancing during Breaks/Lunch

- Breaks will be scheduled one class at a time.
- Encourage limited numbers of students waiting in a line.
- Students practice social distancing to the best extent possible.

Establish Restroom Procedures

- Laminated signs in all bathrooms & classrooms for hand washing
- Door of restrooms locked – teachers and/or security will unlock to allow entrance
- Guidelines and Recommendations for “no more than 2 people at a time in restrooms” (signs on doors, number determined by size of restroom)
- Wash hands after all restroom use; sanitize hands when hand washing is not practicable.
- If restroom use is at capacity, students will wait outside of the restroom door, on assigned markers, until one or more people leave the restroom.
- Two socially distant markers will be placed outside of each student use restroom (both boys and girls restrooms)

Establish Signage locations for Social Distance Parameters

Input necessary signs here

- Restrooms—Limited to not more than 2 people—based on number of stalls/urinals
- Office
 - Strongly encourage families to utilize email & phone communication
 - Office visitors must wear masks in office to conduct business
 - Number of visitors in Alternative Education Campus Office Lobby shall not exceed two (2) visitors.
 - Entry/Exit procedures, and social distancing markers for lines
 - No birthday food/treats @ SHS, DRCD, TYAP, IS, HH
 - Office staff members must wear masks and/or face coverings when interpersonally communicating with visitors.
- At this time facility use will not be made available for outside vendors

Physical Distancing in the Classroom

- Desks and group tables seated in rows with one directional faced seating
- PE—To be conducted with social distancing in effect
- Social distancing as much as possible

Protecting Self and Others

- If student needs to come to the office
 - All students should be escorted by security or teacher
 - Teacher to notify office ahead of time so custodial staff can prepare to clean surfaces that came in contact with ill student
- COVID-19 Symptom Area will be at the entrance of the Office.
- Hall outside of bathroom in administration building utilized for non-COVID symptoms
- At this time, parent volunteers, member of PTO, Art Docents, and other vendors will not be permitted onto campus

Sanitation Practices and Protocols

- Sanitize/Wash hands before & after lunch, restrooms, recess, library & computer lab visits (teacher supervised)
- Follow TUSD Guidelines, and work with Custodial staff to implement and sustain an ongoing sanitization practice for each of the above mentioned school areas.

After School Release of Students and Staff

- See Entry Exit Plan on Page 8 for details
- Social Distancing during release time

- All cars will be directed by security or staff stationed in parking lot to park & wait for student to exit
- Identify pick up and exit points with social distance parameters
- Cones and Signs to notify families to stay backed away from dismissal gate. Encourage Social Distancing amongst families outside of driveline

Communication Plan

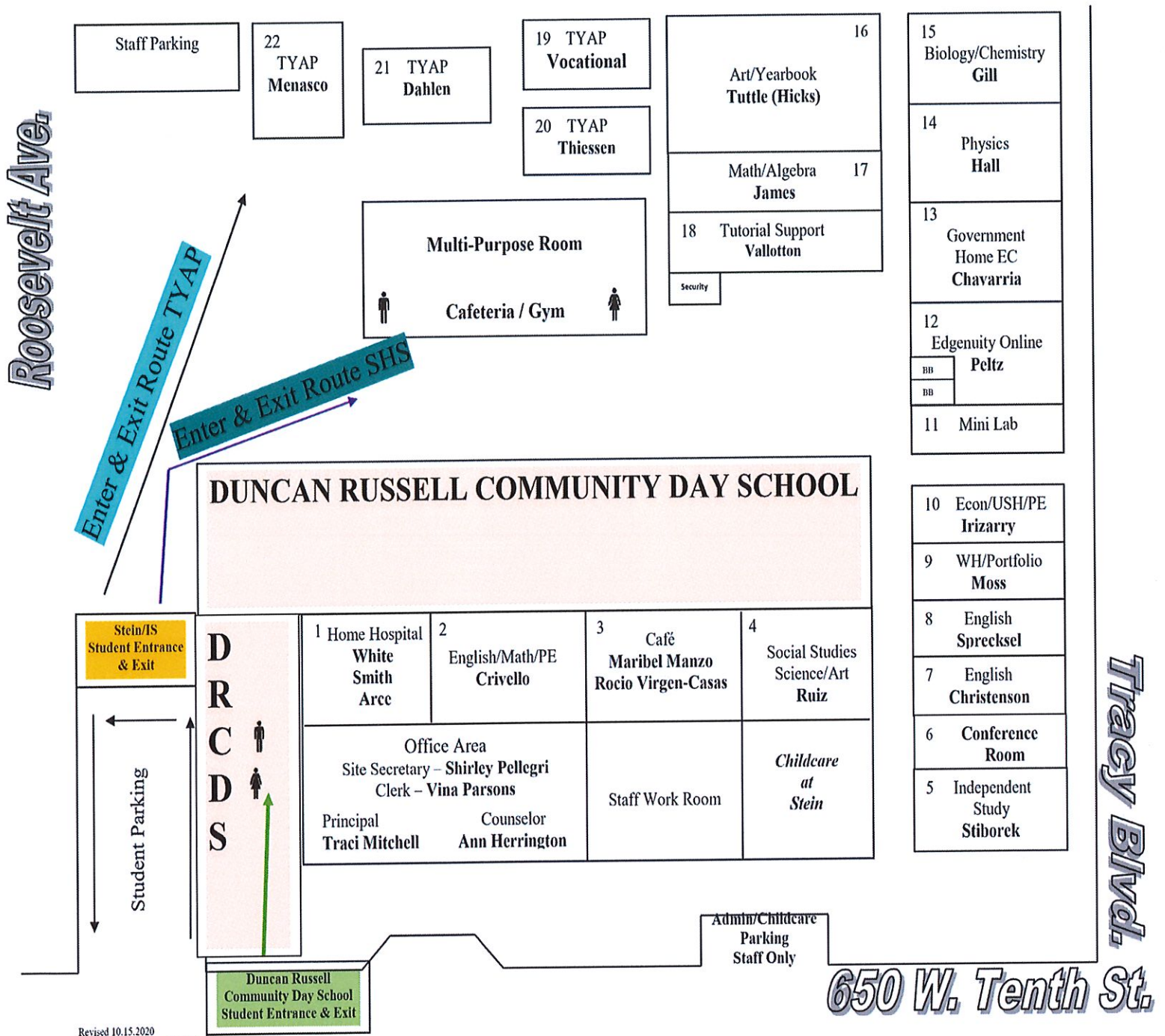
- Email, School Messenger, Social media (Facebook & YouTube)
- Written procedures regarding SHS and DRCDS COVID-19 Plan in School Handbook
- Monthly/weekly reminders sent out

Training

- Staff: Site Pre-service on COVID-19 plan & protocols, Keenan Training
- Students: Administrators create YouTube video of above guidelines. Share video with all teachers to show video in class on first day of school.
- Parents: YouTube video, newsletters, social media posts, school messenger system

Exhibit A

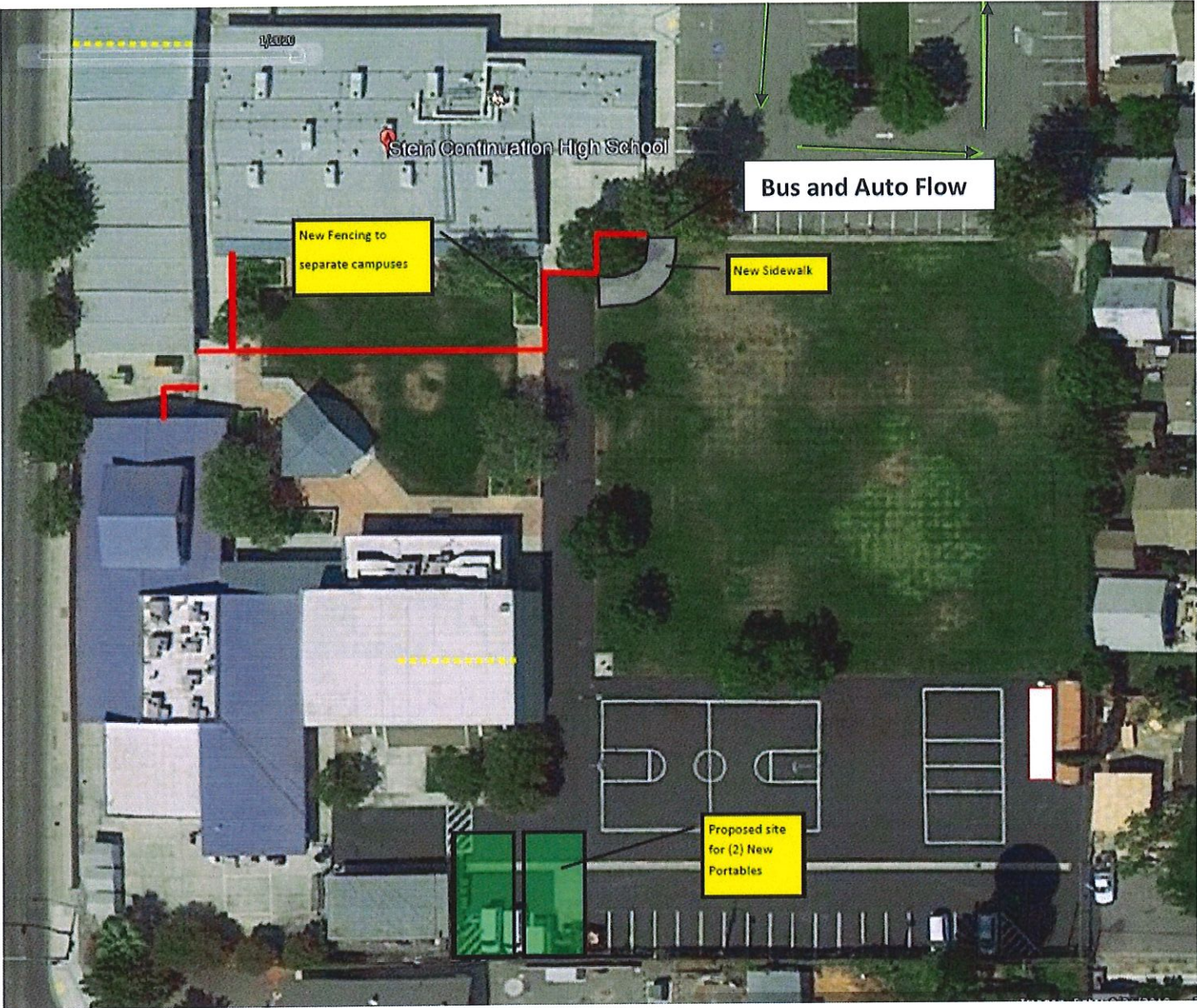
SHS and DRCDS Entry & Exit Directional Flow of Traffic



Revised 10.15.2020
Directional Flow Map 10-2020

Exhibit B

Bus and Auto Flow of Traffic



Bus and auto drop off.
One way entrance and one way exit.
Parents encouraged to park & not block
flow of traffic.

Exhibit C



Lunch pick-up area



Where students line up for class – adhering to social distance protocols

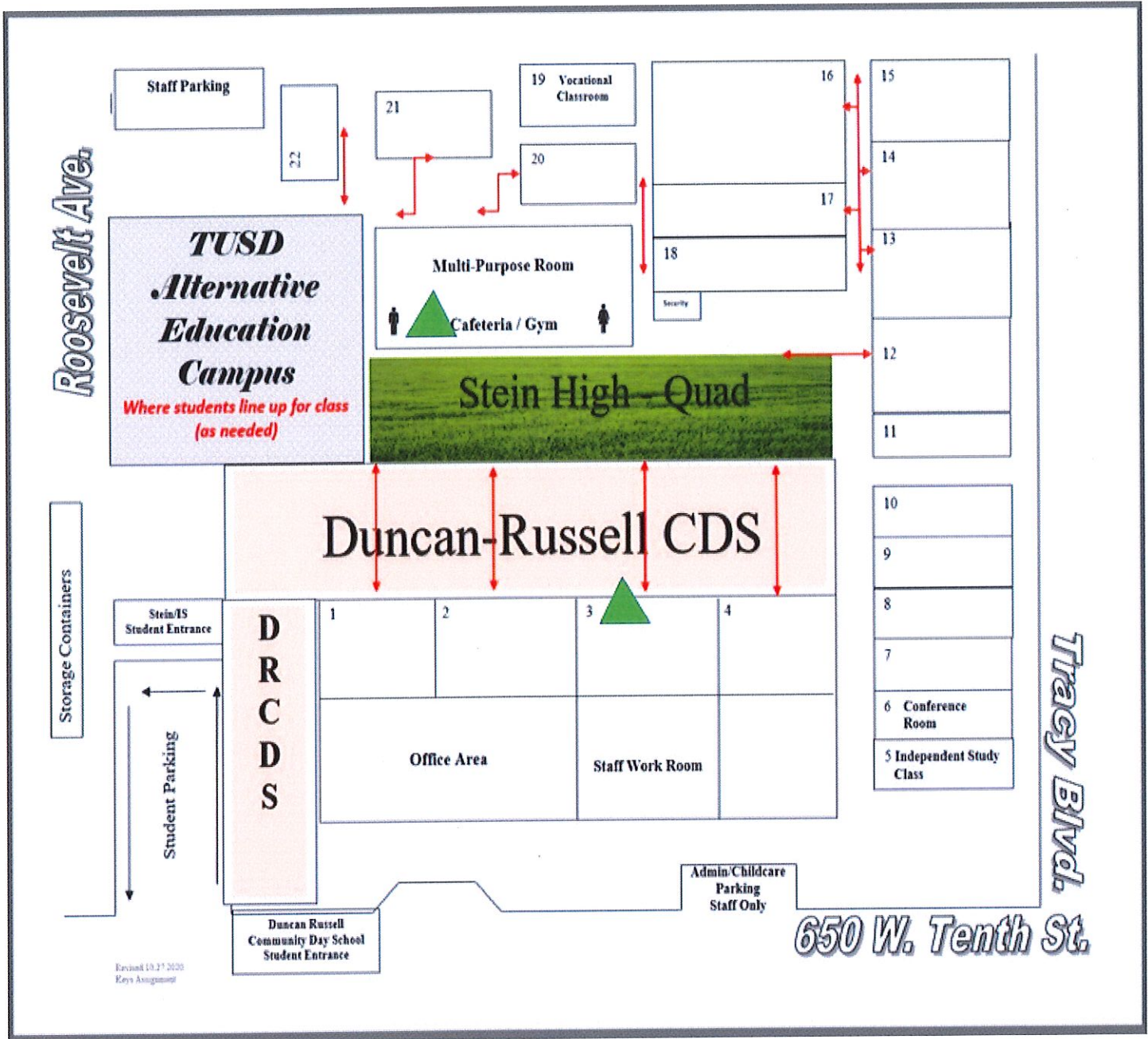




Exhibit D

Duncan Russell Community Day School, Stein High School & TYAP Reopening Plans

	<h3>ARRIVAL</h3> <p>Staff & students conduct self-health assessment each day prior to coming on campus.</p>	<h3>DURING THE DAY</h3> <p>Students practice as much social distance as possible given space available.</p>	<h3>DISMISSAL</h3> <p>Students practice as much social distance as possible given space available.</p>
 <h1>WELCOME BACK!!</h1>	<p>Start Time</p> <p>TYAP – 7:45am Stein – 8:00am DRCDS – 8:15am</p> <p>Supervision of Students</p> <ul style="list-style-type: none"> Students will be allowed on campus starting at 7:30am for TYAP, 7:45am for Stein and 8:00am for DRCDS. The campus & parking lot is closed until 7:30am. All families are asked to drop off their children in our car line. Only students get out of their car. Only staff and students are allowed to enter campus. No visitors or volunteers are allowed until further notice. Any students which arrive earlier than 15 minutes before their start time will be asked to wait in their car or at the bus stop in the front of the school. Alt Ed Staff will be welcoming students as they exit their car from the car line and direct them to their classroom. TYAP/Stein students riding the bus or dropped off by parents will enter Stein through the gate near the parking lot. DRCDS students will enter campus through the gates in front (10th Ave) of the school near the administration 	<p>Materials in Class</p> <ul style="list-style-type: none"> Students will be provided individual school supplies, so there will be no need to share supplies. You are also welcome to bring your own supplies and each teacher will give you specific suggestions. <p>PPE and Cleaning</p> <ul style="list-style-type: none"> All students will be provided a cloth facemask and face shield. Please send your children to school wearing a mask every day. County's Guidelines: <ul style="list-style-type: none"> -Daily disinfecting -TUSD Alt Ed Campus requires all students to wear a face mask for everyone's safety. Please report any medical needs of your child to our school so we can prepare a plan of action to ensure they are safe. All rooms have disinfectant and spray hand sanitizer. Students will wash their hands or use hand sanitizer each time they enter and exit their classroom and as necessary. You may also send a small hand sanitizer to school with your child. Classrooms are cleaned and disinfected daily and a deep cleaning twice a week. 	<p>Dismissal Times</p> <p>TYAP – 12:00 pm Stein – 12:00 pm DRCDS – 12:30 pm</p> <p>Lunch</p> <ul style="list-style-type: none"> Grab and go lunch will be provided for students to take home and eat. The bag will include multiple meals for students to enjoy that day and the next. <p>Exits/Dismissal Procedures</p> <ul style="list-style-type: none"> Teacher will walk their class to the designated lunch pickup area. Parents will pick up students in the car line or in parking stalls. Parents please park in designated stalls if you are picking your student up. <p>Students will leave campus immediately.</p>

entrance. Staff will welcome them at the entrance and students will go directly to their classroom (TYAP) and 1st period for Stein/DRCDS students.

- All students will go directly to their classroom as they arrive and their teacher will be waiting for them in the classroom.
- Each teacher will take the temperature of each student as they enter the classroom and assess for any symptoms indicating the child is ill. Any temperature 100.0 or higher is considered a fever and child will be sent to the office.
- Office will be waiting for child and contact parent immediately and provide the information indicating the child is ill.

Please do not send children to school if they are not feeling well.

Restrooms/Water Fountains

- Restrooms are disinfected and cleaned regularly throughout the day.
- Restrooms are set up to respect social distancing and only two students allowed inside at one time.
- Drinking fountains will not be available. Please send your child with a water bottle.

One directional Facing/Seating

- Students will sit all in one direction facing the front of the class.
- Students are allowed to bring their backpack, laptop and other school supplies.

Breaks/Passing Periods

- Breaks with their class and supervised by their teacher at all times.
- Specific time and locations for breaks have been assigned to each class and will not have contact with other classes.
- Drinking fountains and shared playground equipment and structures will be unavailable.

Tracy Unified School District School Site Safety Plan

This document serves as set of precautions that each TUSD school site shall follow should we re-open to the Hybrid Model. Please refer to pages 9-11 of the document for actions specifically related to the Alternative Education Campus – Stein High School, Duncan Russell Community Day School and Tracy Young Adult Program.

Cleaning and Disinfection:

All trained TUSD employees will clean and disinfect commonly touched surfaces within school and on school busses, as frequently and practicable throughout the day. When using air-conditioning, use the setting that brings in fresh air and check air filters to ensure optimal air quality.

- a. Ensure staff clean and disinfect frequently touched surfaces within school and on school busses daily and as practicable throughout the day by trained staff
- b. TUSD has suspended student use of all playground equipment until further notice
- c. Use approved cleaning products intended to minimize exposure to COVID-19 by CDC (Centers for Disease Control) and follow product instructions
- d. Establish a cleaning and disinfectant schedule in order to avoid both under and overuse of cleaning products
- e. Ensure safe and correct application of disinfectant and keep products away from students
- f. Ensure proper ventilation during cleaning and disinfecting
- g. All TUSD air conditioning units are equipped with economizers allowing 10%-20% outside fresh air depending on outside temperatures. Fresh air from outside of the buildings replenishes the oxygen level and reduces the carbon dioxide level in the room, helping to maintain good quality air.
- h. TUSD uses high quality anti-microbial air filters with a MERV 9 rating to filter any particulates exiting the room to avoid returning to the room. Air filters will be regularly checked for replacement as needed.

Cohort:

TUSD Students will return to school within a Hybrid Model. The purpose of this instructional design serves to minimize the numbers of students interacting in class, and at school:

- a) Group A (student last name beginning with A-L) cohort shall attend in person learning on Mondays and Thursday of each week. During weeks that do not have five student days so that half of the week's days will be assigned for cohort A to attend in person learning.
- b) Group B (student last name beginning with M-Z) cohort shall attend in person learning on Tuesday and Friday of each week. A calendar will be created for weeks that do not have five student days so that half of the week's days will be assigned for Group B to attend in person learning.
- c) TUSD identified Wednesday (each week) for both Cohort A, and Cohort B to engage in distance learning. Thus, Unit Members may perform all professional duties for both the in-person and distance learning. Teachers will have the option to work from home on this day, including attendance at professional development and staff meeting activities.

- d) TUSD suspended students' use of all shared playground structures and equipment until further notice.
- e) All shared classroom supplies will be limited and strongly discouraged.

Face Coverings and Other Essential Protective Gear:

COVID-19 Face Covering Quick Guide for TUSD Students

Face coverings may help reduce the spread of potentially infectious droplets within the community when combined with physical distancing and hand washing.

Per California Department of Public Health (CDPH) guidance dated August 25th, 2020: Physical distancing, in combination with the use of face coverings, decrease the risk of COVID 19 from respiratory droplets. Physical distancing between adults must be maintained as much as possible, and adults and students must use face coverings at all times, pursuant to the CDPH Schools Guidance. See the CDPH Guidance on Schools and School Based Programs (PDF) and Child Care (PDF) for additional considerations regarding, face mask, meals, cleaning, drop off/pick up, and health screenings.

Face Coverings must be used in accordance with CDPH guidelines unless a person is exempt as explained below. Face Coverings are particularly important in places such as indoor environments, on school buses, and areas where physical distancing alone is not sufficient to help prevent disease transmission.

How to Use:

The San Joaquin County Department of Public Health encourages the public to wear a face covering over your nose and mouth when you must be in public for essential activities (e.g., shopping at the grocery store). Face Coverings are for those who cannot maintain a minimum of 6 feet distance with other people in their work environment and require little to no interaction with the general public. Wearing a face covering does not eliminate the need to physically distance yourself from others and to wash your hands frequently.

Cloth Face Covering Care:

Wash cloth face covering frequently, ideally after each use, or at least daily - Launder with detergent and hot water - Dry on hot cycle - Wash your hands when putting on and removing your face covering and avoid touching your face.

Some examples of Face Coverings:

Homemade sewn cloth, Scarf, Tightly woven fabric, cloth mask, disposable mask, etc.

Per California Department of Education, at a minimum face covering should be worn:

- While waiting to enter the school campus.
- While on school grounds (except when eating or drinking).
- While leaving school
- While on a school bus

The following individuals are exempt from wearing a face covering per CDPH Guidance dated June 18, 2020

- Persons younger than two years old. These very young children must not wear a face covering because of the risk of suffocation.
- Persons with a medical condition, mental health condition, or disability that prevents wearing a face covering. This includes persons with a medical condition for whom wearing a face covering could obstruct breathing or who are unconscious, incapacitated, or otherwise unable to remove a face covering without assistance.
- Persons who are hearing impaired, or communicating with a person who is hearing impaired, where the ability to see the mouth is essential for communication.
- Persons for whom wearing a face covering would create a risk to the person related to their work, as determined by local, state, or federal regulators or workplace safety guidelines.
- Persons who are obtaining a service involving the nose or face for which temporary removal of the face covering is necessary to perform the service.
- Persons who are seated at a restaurant or other establishment that offers food or beverage service, while they are eating or drinking, provided that they are able to maintain a distance of at least six feet away from persons who are not members of the same household or residence.
- Persons who are engaged in outdoor work or recreation such as swimming, walking, hiking, bicycling, or running, when alone or with household members, and when they are able to maintain a distance of at least six feet from others.

Note: Persons exempted from wearing a face covering due to a medical condition who are employed in a job involving regular contact with others should wear a non-restrictive alternative, such as a face shield with a drape on the bottom edge, as long as their condition permits it.

STUDENTS

Age	Face Covering Requirement
Under 2 years old	No
2 years old-2 nd grade	Strongly Encouraged**
3 rd grade - High School	Yes, unless exempt by MD

**Face coverings are strongly encourage for young children between two years old and second grade, if they can be worn properly. A face shield is an acceptable alternative for children in this cohort who cannot wear them properly.

Resources:

California Department of Education (2020, June). <https://www.cde.ca.gov/ls/he/hn/documents/strongertogether.pdf>

CDPH (2020, June). <https://www.cdph.ca.gov/Programs/OPA/Pages/NR20-128.aspx>

CDPH (2020, August). <https://www.cdph.ca.gov/Programs/CID/DCDC/Pages/COVID-19/small-groups-child-youth.aspx>

Cloth Face Covers (CDC). <http://tiny.cc/cdc-diy-face-cover>

San Joaquin County Public Health. <http://www.sjcphs.org/>

Health Screenings for Students and Staff:

All students will have their temperature checked upon entering their 1st period/homeroom class, daily.

Students with a temperature of less than 100 degrees will be permitted to enter the class and participate in live instruction for the day.

Students with a temperature of 100 degrees or higher will be sent to the office in a quarantined area of the office to be sent home.

- a. Before students and staff come to school, they will need to conduct a self-check for signs and symptoms of COVID-19
- b. Anyone who has been exposed to someone with COVID-19 in the past 14 days, has COVID-19 symptoms, or who is not feeling well should not go to the school site
- c. Those who develop signs and symptoms throughout the day will be sent to an identified "sick room" when feasible. The identified "sick room" should be an area in which others do not regularly pass, where symptomatic individuals can remain until they can go home.

Healthy Hygiene Practices:

All schools will teach and reinforce washing hands, avoiding contact with one's eyes, hands, and mouth, and covering one's coughs and sneezes. Students and staff will have access to hand sanitizer throughout the school. The district will require all staff and students to wear cloth face coverings/masks (unless an individual has a health/medical condition that prohibits it, or other verifiable exemption reason), which are most essential when physical distancing is not possible. Food Service workers and staff in routine contact with the public should use gloves and facial coverings.

- a. All rooms with running water will have soap and paper towels available
- b. Liquid hand sanitizer will be available in all rooms
- c. Office space departments will have designated locations with hand sanitizer available
- d. All hand sanitizer bottles will be refilled as needed
- e. Cloth face coverings, masks, or face shields will be required (unless an individual had a health/medical condition that prohibits it), especially when social distancing cannot easily be maintained such as indoor facilities, school busses, or other settings where space may be insufficient
- f. Information will be provided to all staff and families in the school community on proper use, removal, and washing of cloth face coverings
- g. Ensure adequate supplies of the following to support healthy hygiene behaviors, including soap, tissue, no touch trash cans, face coverings, and hand sanitizers
- h. Provide staff with face coverings

Identification and Tracing of Contacts:

Presenting Symptoms While on TUSD Campus:

When an employee or student becomes ill and/or symptomatic while on campus/district, he/she will immediately, report to the sites dedicated health/isolation room and a school/district designee (see appendix A) will complete an incident/case form.

Once the employee or student arrives at the health/isolation room, immediately provide them with a mask and gloves. Explain that this is to help protect other employees and students and prevent the potential spread of the virus.

- The designated staff member must complete the attached HANDOUT: TUSD suspected COVID 19 case/incident form (Appendix A). If medically safe, then direct the symptomatic individual to leave work, or call a parent/family member to transport home, or follow up with their health care provider. The designated staff member will determine if emergency services is to be called based on symptoms with the assistance of COVID-19 Screening Flow Chart (Appendix C).
- The designated staff member and others attending to the symptomatic person is advised to wear personal protective equipment (PPE) while attending to the person displaying symptoms.
- The TUSD designated staff member will identify persons who may have come in close contact with the person displaying symptoms on a TUSD site/campus with the TUSD Cohort Log (Appendix B). Unless required by the local health authority, TUSD will maintain confidentiality, in accordance with State/Federal HIPAA and FERPA compliance laws.
- Individuals identified as a close contact (any individual within 6 feet for at least 15 minutes), with another individual who has been diagnosed with, or is suspected to have COVID-19, will be notified that they may have been exposed, using the attached letter (Appendix D). Persons potentially exposed should follow current guidelines and advice from the San Joaquin County Public Health Officer.
- Human Resources staff will complete contact tracing protocols for staff members at risk of potential exposure to COVID-19.
- In determining next steps, please see Appendix C.

Following CA Public Health Department guidelines, the contaminated area(s)

- Area will sit idle for 24 hours
- Appropriate PPE equipment shall be utilized by cleaning staff

Physical Distancing:

A Hybrid Learning Model will be implemented in the event of San Joaquin County Health Department providing guidance of required social distancing

- Social Distancing Model with two (2) day in person classroom attendance & three-day distance learning program
- All students and staff are required to wear masks, with the exception of those who have a medical/health condition that prohibit it again when attending the two (2) day in person of instruction at school.

Student engagement through instructional best practices with blended learning embedded

All TUSD school sites will implement Operational COVID-19 Safety Measure Plans

- a. Established arrival and departure processes & protocols
- b. Student desks are spaced to promote physical distancing where practicable—with one directional seating
- c. Remove all excess furniture to allow for maximum distancing within a classroom.
- d. Non-Classroom Space will have established processes & protocols for one directional foot trafficking

Staff Training and Family Education:

Staff and families will be educated on the application and enforcement of the plan.

- a. All staff and families will be provided TUSD Reopening Guidelines prior to the reopening of schools and will be trained to implement the guidelines that are relevant to them, upon their return to school.
- b. TUSD will follow San Joaquin County Health Guidelines regarding testing of students and staff.

Triggers for Switching to Distance Learning:

TUSD will follow all San Joaquin County Health Guidelines regarding triggers to switch to Distance Learning.

Criteria for closing a school

Individual school closure may be appropriate when:

- Within a 14 Day period:
 - The percentage of confirmed cases exceeds five (5) percent of the total number of teachers, students, and/or staff members on site—depending on the size and physical layout of the school.
 - The Local Health Officer may determine school closure is warranted for other reasons, including results from public health investigation or other local epidemiological data.

Following a school closure, schools may reopen after a 14-day timeline—provided the following have occurred:

- Cleaning and disinfection
- Public health investigation

- Consultation with the local public health department

Criteria for closing the Tracy Unified School District

A superintendent should close a school district if 25% or more of schools in a district have closed due to COVID-19 within 14 days, and in consultation with the local public health department.

Following a school district closure, TUSD may reopen following a 14-day timeline, and consultation with the local public health department.

www.cdph.ca.gov

Communication Plans:

How the superintendent/site principals will communicate with students, staff, and parents about cases and exposures at the school, consistent with privacy requirements such as FERPA and HIPAA.

TUSD will utilize multiple methods of communication with students, staff and families such as: bimonthly informational sessions, automated phone calls, email, social media, and personal outreach.

TUSD also maintains a COVID-19 webpage that provides current information for the public.

TUSD will send home a notification of COVID-19 Exposure Letter (consistent with privacy requirements) found in Appendix D.

APPENDIX

Appendix A	Employee/Students Presenting Symptoms on Campus Form
Appendix B	Cohort Log
Appendix C	COVID-19 Screening Flow chart
Appendix D	Exposure Letter to Families
Appendix E	PPE for TUSD

Appendix A

TRACY UNIFIED SCHOOL DISTRICT EMPLOYEES/STUDENTS PRESENTING SYMPTOMS WHILE ON CAMPUS

Name: _____ Employee _____ Student _____

Date: _____

Location in District: _____

Symptoms noticed:

- | | |
|--|---|
| <input type="checkbox"/> Temperature 100.4 or higher | <input type="checkbox"/> Fatigue and/or muscle pain |
| <input type="checkbox"/> Shortness of breath and/or difficulty breathing | <input type="checkbox"/> Diarrhea |
| <input type="checkbox"/> Cough | <input type="checkbox"/> Chills |
| <input type="checkbox"/> New loss of taste or smell | <input type="checkbox"/> Congestion or runny nose |
| <input type="checkbox"/> Headache | <input type="checkbox"/> Nausea or vomiting |
| <input type="checkbox"/> Sore throat | |

Additional Notes or other COVID 19 signs or symptoms not listed above:

Date and time of fever or onset of symptoms:

Date _____ Time _____

Location and time of isolation at TUSD:

Location _____ Time _____

Where is employee/student being referred to (MD., E.R., urgent care, etc.):

Reporter Name/Title: _____

Appendix B



Cohort_Logs.pdf

Cohort Logs

Cohort Identifiers

School: _____ Cohort Location: _____ Grade(s) _____

Dates of log: _____

[illegible]

Page _____ of _____

Appendix C



School Resource: Steps to take for COVID-19 symptoms (close contact or confirmed COVID-19)

Student or Staff	Action	Communication
1 Symptoms of COVID19 without known exposure	<ul style="list-style-type: none"> Send home Recommend testing <ul style="list-style-type: none"> If positive, see #3 if negative, see #4 School/classroom remain OPEN 	No action needed
2 Close contact with confirmed COVID-19	<ul style="list-style-type: none"> Send home and follow SJC PHS Quarantine Orders and Instructions Quarantine for 14 days from last exposure. Recommend testing day 7-12 (negative result will not shorten 14- day quarantine) School/classroom remain OPEN 	Consider notifying staff and families of children in the cohort.
3 Student or staff has confirmed COVID-19 infection	<ul style="list-style-type: none"> Notify SJC PHS: Phone: (209) 468-3822 or Email: schools@sjcphs.org Keep home with instructions to isolate at home for at least 10 days since symptoms first appeared <u>and</u> there has been at least 24 hours of no fever, without using fever-reducing medication <u>and</u> symptoms have improved. Follow SJC PHS Isolation Orders and Instructions. Identify close contacts to include the entire classroom/cohort of the person with COVID-19. <ul style="list-style-type: none"> Instruct to Quarantine at home for 14 days after the last date the person with COVID-19 was at the school/ program while infectious. Get COVID- 19 tested immediately if symptomatic. If no symptoms, testing recommended at 7-12 days after exposure (but will not shorten 14-day quarantine if negative). Clean and disinfect spaces where the person with COVID-19 spent significant time. Classroom/cohort CLOSED for 14 days after last exposure. Non-exposed classroom/cohorts remain open. 	<p>Notify staff and families of children who are close contacts using the SJC PHS <i>EXPOSURE LETTER TEMPLATE</i>.</p> <p>Enter close contacts information into the School Portal for Outbreak Tracking (SPOT).</p> <p>Consider notifying all other staff and families about the COVID-19 case using the SJC PHS <i>NO EXPOSURE LETTER TEMPLATE</i>.</p>
4 Negative test after symptoms of COVID19 without known exposure	<p>Return when all the following are true:</p> <ul style="list-style-type: none"> May return to school 3 days after symptoms resolve No fever for 24 hours, without using fever-reducing medication Documentation of child's negative test result Physician's note not required and does not allow an earlier return date School/classroom/cohort remain open 	No action needed
5 Symptoms of COVID19 with or without known exposure and was not tested or is waiting for the test result	<p>Return when all the following are true:</p> <ul style="list-style-type: none"> Symptoms have improved 10 days have passed since symptoms first occurred No fever for 24 hours, without using fever reducing medications Physician's note not required and does not allow earlier return date 	If known exposure, see #3

Appendix D



TRACY

UNIFIED SCHOOL DISTRICT

*"The future belongs
to the educated"*

Dr. Brian R. Stephens

Superintendent

(209) 830-3201

(209) 830-3204 Fax

Dr. Rob Pecot

Associate Superintendent

of Business Services

(209) 830-3230

(209) 830-3259 Fax

Julianna Stocking

Associate Superintendent

of Educational Services

(209) 830-3202

(209) 830-3209 Fax

Tammy Jalique

Associate Superintendent

of Human Resources

(209) 830-3260

(209) 830-3264 Fax

1875 W. Lowell Ave.

Tracy, CA 95376

www.tracy.k12.ca.us

[Facebook.com/TracyUnifiedSD](https://www.facebook.com/TracyUnifiedSD)

Date: _____

This is to inform you that a case of COVID-19 has been identified in our school. **All students and staff in your child's classroom(s) were exposed and must go home immediately, even if not ill.** The last date of exposure at the school was on _____.

COVID-19 is spread from person to person. This occurs between people who are in the same classroom or in close contact with one another (within 6 ft for 15 minutes or more) when an infected person coughs, sneezes or talks. There is a smaller risk of spread from touching a surface or object that has the virus on it and then touching your own mouth, nose, or eyes.

Symptoms can occur from 2 to 14 days after exposure. **Symptoms of COVID-19 are fever, chills, cough, difficulty breathing, tiredness, body aches, headaches, new loss of taste or smell, sore throat, congestion or runny nose, nausea, vomiting, diarrhea, and respiratory difficulty.**

Your child must do the following:

- Stay home.
- Quarantine through _____.
- Follow San Joaquin County Public Health Services Quarantine Orders and Instructions http://www.sjcphs.org/Isolation_Quarantine.aspx

Covid-19 testing is strongly recommended for all exposed staff and students.

- COVID-19 testing is recommended immediately if symptoms develop. Call the school or TUSD Health Services to let them know about the symptoms.
- If there are no symptoms, testing is recommended at least seven to twelve days after exposure.
- Call your doctor to arrange testing. Free testing is available. Find information for testing sites in San Joaquin County at www.sjready.org
- Immediately notify the school or TUSD Health Services of a positive COVID-19 test result.
- A negative COVID-19 test result during quarantine does **NOT** allow an early release from quarantine.

If you have any questions, please contact TUSD Health Services (209)830-3241

Sincerely,

Erica Contreras

TUSD Health Services Coordinator

(209)830-3241

Appendix E

- When is it necessary?
- What kind is necessary?

<i>Classification of Individual Wearing Protective Equipment:</i>	<i>N95 Mask</i>	<i>Face Shield</i>	<i>Disposable Gloves</i>	<i>Disposable Gowns/Other Body Coverings</i>	<i>Any Approved Face Coverings</i>	<i>Disposable Mask</i>
Staff in care areas of students with suspected COVID-19	X	X	X	X (recommended)		X (with face shield if N95 mask is not available)
Staff in the same facility but not in the care areas for students with suspected COVID 19					X (including disposable mask)	
Staff providing or present during aerosol generating procedures such as nebulizer treatment.	X	X	X	X (recommended)		
Staff providing personal care to students WITHOUT suspected COVID 19 but who may potentially be exposed to bodily fluids.		X	X	X (recommended)		X
Transportation staff/riders who must come in direct contact with student-passengers (e.g. buckling/unbuckling, performing wheelchair services, etc.)			X		X (including disposable mask)	

References

California Department of Education. (2020, June). Stronger together, a guidebook for the safe reopening of California public schools. <https://www.cde.ca.gov/ls/he/hn/documents/strongertogether.pdf>

CDPH. (2020, August). COVID-19 industry guidance for schools and school-based programs. <https://www.cdph.ca.gov/Programs/CID/DCDC/Pages/COVID-19/Schools-FAQ.aspx>

CSNO. (2020, August). Health services recovery plan resource guide in educational settings. <https://docs.google.com/document/d/1s2EdTE7AHRaBxc4OOYJqr9cFOtjBRHLikOH5X5Ijp0/edit?ts=5f4c5659>

San Joaquin County of Education. (2020, July). 2020-2021 School year planning: a guide to address the challenges of COVID 19. <https://www.sjcoe.org/newsDetails.aspx?ID=4942>

CDC. <https://www.cdc.gov/coronavirus/2019-ncov/hcp/infection-control-recommendations.html>

CDC Considerations for Schools. <https://www.cdc.gov/coronavirus/2019-ncov/community/schools-childcare/schools.html>

CDC Guidance for Optimizing PPE. <https://www.cdc.gov/coronavirus/2019-ncov/hcp/ppe-strategy/index.html>

CDC Guidance for Using PPE. <https://www.cdc.gov/coronavirus/2019-ncov/hcp/using-ppe.html>

California Department of Education. <https://www.cde.ca.gov/ls/he/hn/strongertogethehealth.asp>

California Department of Public Health. <https://www.cdph.ca.gov/Programs/CID/DCDC/Pages/COVID-19/UseofPersonalProtectiveEquipmentduringCOVID19.aspx>

Emergency Use Authorizations for PPE. <https://www.fda.gov/medical-devices/coronavirus-disease-2019-covid-19-emergency-use-authorizations-medical-devices/personal-protective-equipment-euas>

FDA Emergency Use Authorization for Respiratory Protection. <https://www.fda.gov/medical-devices/letters-health-care-providers/certain-filtering-facepiece-respirators-china-may-not-provide-adequate-respiratory-protection-letter#1>

OSHA. <https://www.osha.gov/personal-protective-equipment>

George & Evelyn Stein High School

TUSD ALTERNATIVE
EDUCATION CAMPUS



Duncan Russell Community Day School



COVID Safety Plan 2020-2021

El plan de seguridad escolar COVID del Campus de Educación Alternativa TUSD, la Escuela Preparatoria George & Evelyn Stein y la Escuela Duncan Russell Community Day School (DRCDS) integra California, Condado de San Joaquín y Distrito Escolar Unificado de Tracy en un documento que también considera las necesidades específicas del sitio de Stein High School y DRCDS. El plan fue creado con la aportación de estudiantes, maestros, Servicios de Alimentos y miembros del personal clasificado en la escuela preparatoria Stein High School y DRCDS.

Campus Educación Alternativa COVID-19

Operaciones del Sitio Escolar y Plan de Seguridad

Preparatoria George & Evelyn Stein Continuation High School, Programa de Jóvenes Adultos TYAP, Estudios Independiente, Escuela Duncan Russell Community Day School, Home Hospital

Protección Personal y Otros

- Dispositivos electrónicos de clase desinfectados antes y después de su uso
- El personal llevará máscara protectora facial
- Los estudiantes usarán máscara protectora facial
- Señalización sobre los requisitos de higiene y seguridad en todo el campus y en las aulas

Plan de Entrada y Salida del Campus de Educación Alternativa

Procedimiento de Entrada Escolar

Realizar una evaluación de auto salud antes de entrar en el campus/edificio

Utilizar la lista de comprobación de auto síntoma de TUSD diariamente antes de venir a la escuela

Eliminar a todos los visitantes no esenciales a las escuelas

Letreros de máscaras requeridos en la puerta / mostrador en la entrada de la oficina de la escuela y en todo el campus (en las puertas del aula)

Distanciamiento social al entrar en el Campus – letreros de patio ubicados en todo el campus

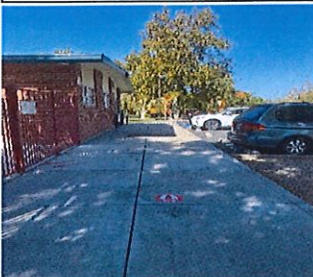
Personal: Director, Consejero, Seguridad y Para Educadores (TYAP & DRCDS) dirigiendo el tráfico estudiantil, proporcionando direcciones a la clase del primer período y pasando mapas del campus a los estudiantes

Señales de patio direccionales colocadas en todo el campus

Letrero tamaño 8 x 11 en el interior de la puerta abierta identificando: Número de habitación y nombre del profesor

Los estudiantes de Stein, TYAP y IS entrarán en el campus a través de la entrada de SHS, señales de patio direccional colocadas en todo el campus junto con marcadores de piso en todo el campus. DRCDS y HH utilizarán una entrada separada ubicada en la parte delantera de la escuela. *Consulte el Apéndice F para el mapa de entrada/salida del campus.*

Parking Lot and Bus
Drop Off for all
students



SHS & TYAP
Entrance



Duncan Russell
CDS and HH
Entrance



Los estudiantes caminan directamente al aula del primer período y entran al salón de clases.

Temperatura tomada en la puerta del aula y verificación verbal de la evaluación de la auto salud antes de entrar en el aula. Los estudiantes esperarán en una fila afuera, adhiriéndose a los protocolos de directriz social.

Un patrón de tráfico de pie direccional fuera del aula.

Un patrón de tráfico de pie direccional en el edificio de administración.

Salida escolar de los estudiantes y el personal

- Los estudiantes recogerán los almuerzos (Para Llevar) "Grab and Go" – ver mapa para las ubicaciones de recogida - ver

Apéndice H

Los estudiantes deben salir del campus al final del día escolar

Los estudiantes saldrán por la misma puerta en que entraron.

Flujo direccional de tráfico hacia dentro y fuera del estacionamiento

Estudiantes que lleguen tarde

Todos los estudiantes que lleguen tarde irán directamente a la clase asignada.

Los maestros seguirán los protocolos anteriores de la entrada de clase, así como documentando el retraso en Aeries.

Durante el horario escolar

Distanciamiento social durante los descansos/almuerzos

- Los descansos se programarán una clase a la vez.
- Fomentar un número limitado de estudiantes que esperan en una fila.
- Los estudiantes practican el distanciamiento social en la mejor medida posible.

Establecer procedimientos de baño

- Señales laminadas en todos los baños y aulas para el lavado de manos
- Puerta de los baños cerradas – los maestros y/o seguridad abrirán para permitir la entrada
- Guías y Recomendaciones para "no más de 2 personas a la vez en los baños" (señales en las puertas, número determinado por el tamaño del baño)
- Lávese las manos después de todo uso del baño; desinfecte las manos cuando el lavado de manos no sea posible.
- Si el uso del baño está a su capacidad, los estudiantes esperarán fuera de la puerta del baño, en los marcadores asignados, hasta que una o más personas salgan del baño.
- Dos marcadores de distancia social se colocarán fuera de cada baño de uso de los estudiantes (baños para niños y niñas)

Establecer ubicaciones de señalización para parámetros de distancia social

Registrar letreros necesarios aquí

- Baños- limitados a no más de 2 personas- basados en el número de puestos/urinarios
- Oficina
 - Fuertemente motivar a las familias a utilizar la comunicación por correo electrónico y teléfono
 - Los visitantes de Office deben usar máscaras en la oficina para llevar a cabo negocios
 - El número de visitantes en el recibidor de la oficina del campus de Educación Alternativa no debe exceder dos (2) visitantes.
 - Procedimientos de entrada/salida, y marcadores de distanciamiento social para líneas
 - No cumpleaños alimentos / golosinas - SHS, DRCD, TYAP, IS, HH
 - El personal de la Oficina debe usar máscaras y / o revestimientos faciales cuando se comunica interpersonalmente con los visitantes.
- En este momento el uso de la instalación no estará disponible para proveedores externos

Distancia física en el aula

- Escritorios y mesas de grupo sentados en filas con un asiento con cara direccional
- PE— Para llevarse a cabo con distanciamiento social en efecto
- Distanciamiento social tanto como sea posible

Proteger a uno mismo y otros

- Si el estudiante necesita venir a la oficina
 - ° Todos los estudiantes deben ser escoltados por seguridad o el maestro
 - ° El Profesor notificara a la oficina con anticipación para que el personal de custodia pueda prepararse para limpiar las superficies que entraron en contacto con el estudiante enfermo
- El Área de Síntomas de COVID-19 estará en la entrada de la oficina.
- La sala fuera del baño en el edificio de administración será utilizado para personas sin síntomas de COVID
- En este momento, los padres voluntarios, miembro de la PTO, maestros voluntarios de arte, y otros proveedores no serán permitidos en el campus

Prácticas y Protocolos de Saneamiento

- Desinfectar/Lavarse las manos antes y después del almuerzo, baños, recreos, visitas a bibliotecas y laboratorios de computación (supervisado por el maestro)
- Siga las Directrices de TUSD, y trabaje con el personal de custodia para implementar y mantener una práctica de desinfección continua para cada una de las áreas escolares mencionadas anteriormente.

Después de la salida de clases de los estudiantes y el personal

- Ver el Plan de Salida y Entrada en la página 8 para los detalles
- Distanciamiento social durante el tiempo de salida
- Todos los coches serán dirigidos por seguridad o el personal puestos en el estacionamiento para estacionarse y esperar a que el estudiante salga
- Identificar puntos de recogida y salida con parámetros de distancia social
- Conos y signos para notificar a las familias a permanecer atrás de la puerta de salida. Fomentar el distanciamiento social entre familias fuera de la línea motriz

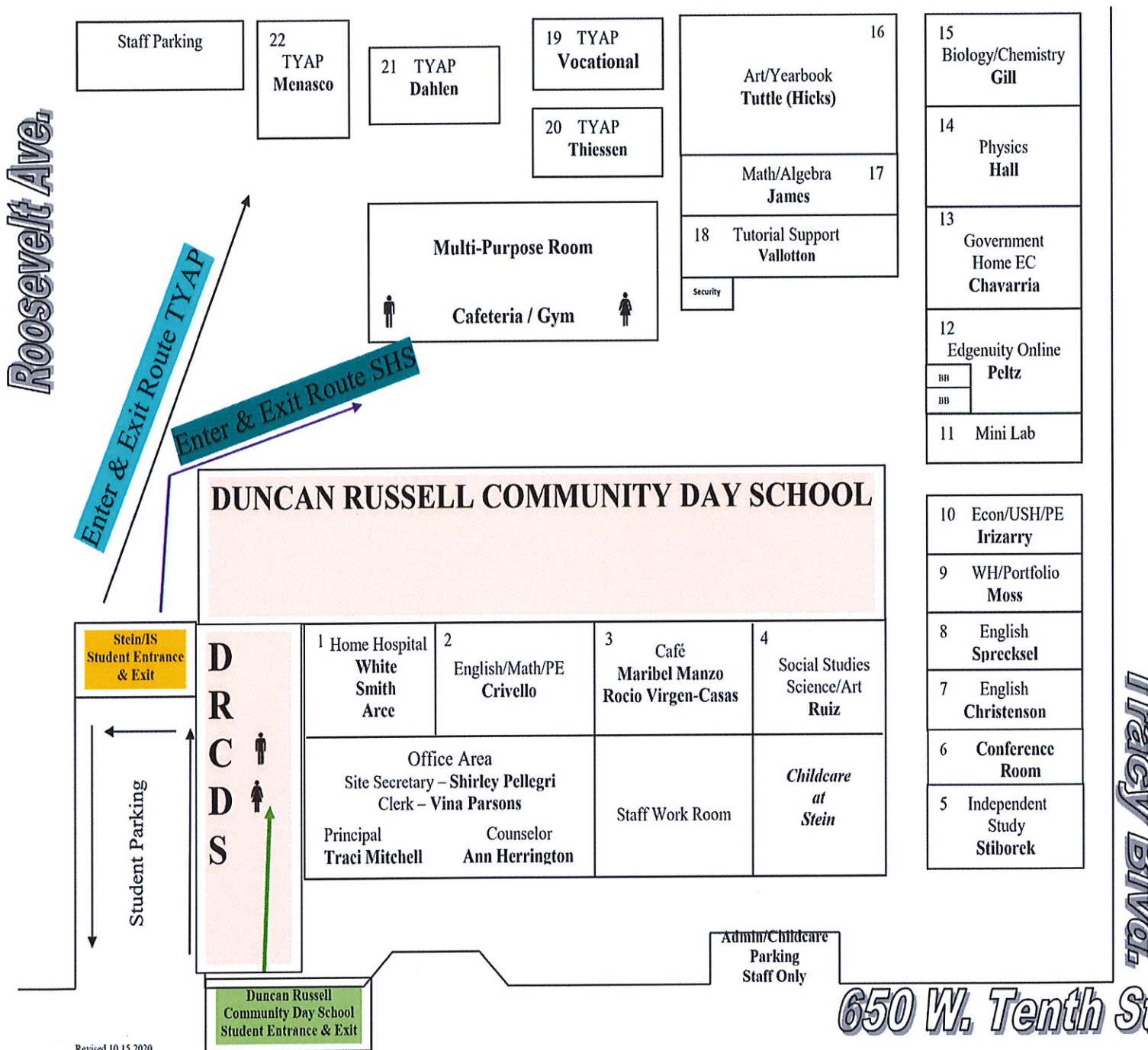
Plan de Comunicación

- Por correo electrónico, Mensajero Escolar, Redes Sociales (Facebook y YouTube)
- Procedimientos escritos con respecto al Plan de COVID-19 de SHS y DRCDS en el Manual Escolar
- Enviados de Recordatorios mensuales/semanales

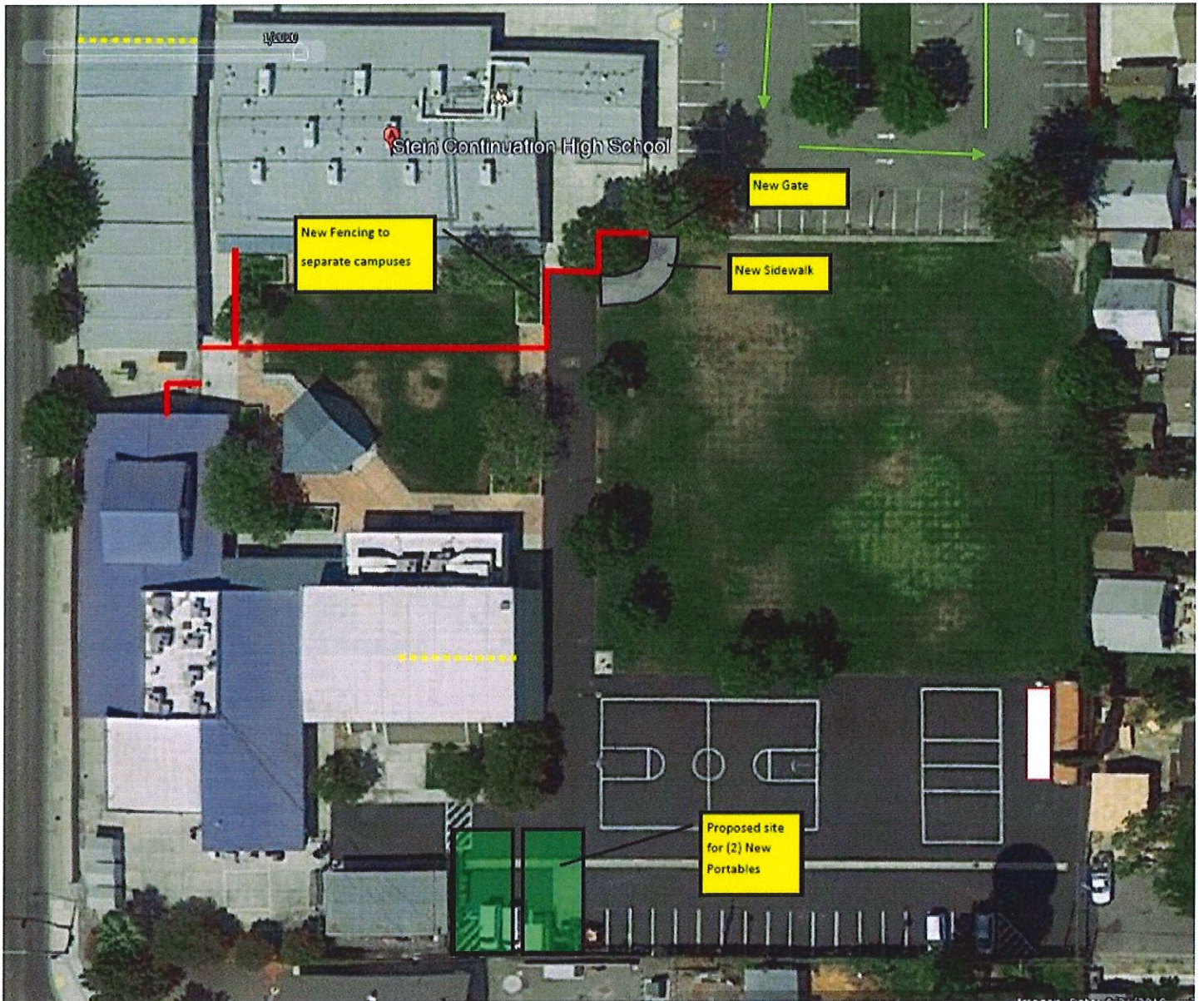
Capacitación

- Personal: Servicio previo del plan de COVID-19 y protocolos, Keenan Training
- Estudiantes: Los administradores crean videos de YouTube de las guías anteriores. Compartir el video con todos los maestros para mostrar el video en clase el primer día de escuela.
- Padres: video de YouTube, boletines informativos, publicaciones en redes sociales, sistema de mensajería escolar

Flujo Direccional de Tráfico de Entrada y Salida de SHS y DRCDS



Flujo de Tráfico de Autobuses y Automóviles



Lugar de entrega de autobús y auto.

Una entrada y una salida de sentido único

Animar a los padres a estacionarse y no bloquear el flujo de tráfico.

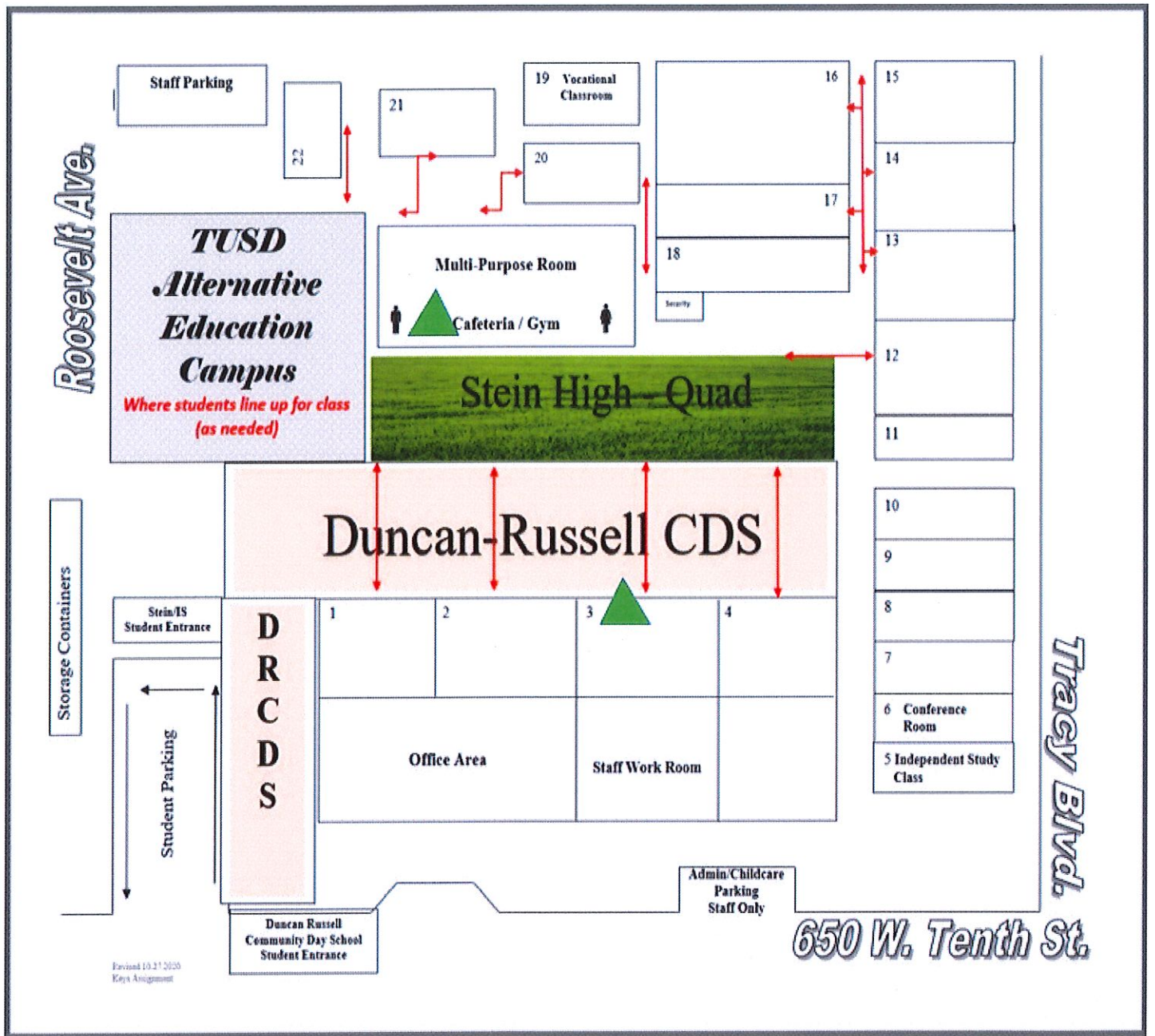
Exhibición C





Área para recoger almuerzos



Donde los estudiantes se alinean para la clase – adhiriéndose a los protocolos de distancia social



Planes de Reapertura de Duncan Russell Community Day School, Stein High School & TYAP

	<h2>LLEGADA</h2> <p>Personal & estudiantes llevan a cabo la evaluación de auto salud todos los días antes de entrar al campus.</p>	<h2>DURANTE EL DIA</h2> <p>Los estudiantes practican tanta distancia social como sea posible dado el espacio disponible.</p>	<h2>DESPIDO ESCOLAR</h2> <p>Los estudiantes practican tanta distancia social como sea posible dado el espacio disponible.</p>
 <h1>WELCOME BACK!!</h1>	<p>Hora de Inicio TYAP – 7:45am Stein – 8:00am DRCDS – 8:15am</p> <p>Supervisión de Estudiantes</p> <ul style="list-style-type: none"> Los estudiantes podrán acceder al campus a partir de las 7:30 a.m. para TYAP, 7:45am para Stein y 8:00am para DRCDS. El campus y el estacionamiento están cerrados hasta las 7:30 am. Se pide a todas las familias que dejen a sus hijos en nuestra línea de automóviles. Sólo los estudiantes salen de su auto. Solo el personal y los estudiantes pueden entrar al campus. No se permiten visitantes ni voluntarios hasta nuevo aviso. A los estudiantes que lleguen más temprano de los 15 minutos antes de la hora de inicio se les pedirá que esperen en su auto o en la parada de autobús en la parte delantera de la escuela. Alt Ed Staff dará la bienvenida a los estudiantes mientras salen de su coche de la línea de automóviles y los dirigen a su aula. Los estudiantes de TYAP/Stein que viajen en el autobús o con los padres entren a Stein a través de la puerta cerca del estacionamiento. Los estudiantes de DRCDS entrarán al campus a través de 	<p>Materiales en Clase</p> <ul style="list-style-type: none"> A los estudiantes se les proporcionarán útiles escolares individuales, por lo que no habrá necesidad de compartir útiles. También es bienvenido a traer sus propios útiles y cada maestro le dará sugerencias específicas. <p>Limpieza y PPE</p> <ul style="list-style-type: none"> A todos los estudiantes se les proporcionará una máscara de tela y un protector facial. Por favor, envíe a sus hijos a la escuela usando una máscara protectora todos los días. <ul style="list-style-type: none"> Las Guías del Condado: desinfección -Desinfectar diariamente -El campus de Alt Ed de TUSD requiere que todos los estudiantes usen una máscara protectora para la seguridad de todos. Por favor reporte cualquier necesidad médica de su hijo a nuestra escuela para que podamos preparar un plan de acción para asegurar que estén seguros. <ul style="list-style-type: none"> Todas las habitaciones tienen desinfectante y desinfectante de manos. Los estudiantes se lavan las manos o usarán desinfectante de manos cada vez que entren y salgan de su salón de clases y según sea necesario. 	<p>Hora de Salida Escolar TYAP – 12:00 pm Stein – 12:00 pm DRCDS – 12:30 pm</p> <p>Almuerzo</p> <ul style="list-style-type: none"> Se proporcionará el almuerzo en bolsa para que los estudiantes se lleven a casa y coman. La bolsa incluirá varias comidas para que los estudiantes disfruten ese día y el siguiente. <p>Procedimientos de Salida Escolar/Salidas</p> <ul style="list-style-type: none"> El maestro acompañará a su clase a la zona designada para recoger el almuerzo. Los padres recogerán a los estudiantes en la línea de automóviles o en los puestos de estacionamiento. Padres por favor estacionense en puestos designados si usted está recogiendo a su estudiante. <p>Los estudiantes saldrán del campus inmediatamente.</p>

	<p>las puertas en frente (10th Ave) de la escuela cerca de la entrada de la administración. El personal les dará la bienvenida en la entrada y los estudiantes irán directamente a su salón de clases (TYAP) y al primer período para los estudiantes de Stein/DRCDS.</p> <ul style="list-style-type: none"> • Todos los estudiantes irán directamente a su salón de clases a medida que lleguen y su maestro los estará esperando en el aula. <ul style="list-style-type: none"> • Cada maestro tomará la temperatura de cada estudiante al entrar en el salón de clases y evaluará cualquier síntoma que indique que el niño está enfermo. Cualquier temperatura 100.0 o superior se considera fiebre y el niño será enviado a la oficina. • La oficina estará esperando al niño y llamarán al padre inmediatamente y proporcionará la información que indica que el niño está enfermo. <p><i>Por favor, no envíe a los niños a la escuela si no se sienten bien.</i></p>	<p>También puede enviar un pequeño desinfectante de manos a la escuela con su hijo.</p> <ul style="list-style-type: none"> • Las aulas se limpian y desinfectan diariamente y se limpia en profundidad dos veces por semana. <p>Baños/Fuentes de agua</p> <ul style="list-style-type: none"> • Los baños se desinfectan y limpian regularmente durante todo el día. • Los baños están configurados para respetar el distanciamiento social y solo se permiten dos estudiantes dentro a la vez. • Las fuentes para beber no estarán disponibles. Por favor, envíe a su hijo con una botella de agua. <p>Vistas de frente/asientos en la clase</p> <ul style="list-style-type: none"> • Los estudiantes se sentarán con una dirección de vista hacia el frente de la clase. • Los estudiantes pueden llevar su mochila, computadora portátil y otros útiles escolares. <p>Descansos/Períodos de Paso</p> <ul style="list-style-type: none"> • Descansos con su clase y supervisado por su maestro en todo momento. • Se han asignado tiempo y ubicaciones específicas para los descansos a cada clase y no tendrán contacto con otras clases. • Las fuentes de agua y las estructuras del parque infantil no estarán disponibles. 	

Tracy Unified School District
Plan de seguridad de las Escuelas

Este documento sirve como un conjunto de precauciones que debe seguir cada escuela de TUSD si volvemos a abrir con el Modelo Híbrido. El director de cada plantel escolar está actualmente finalizando los planes operativos actualizados que son específicos para su plantel.

Limpieza y desinfección: *cómo se limpiarán y desinfectarán periódicamente las superficies compartidas y cómo se minimizará el uso de elementos compartidos.*

Todos los empleados capacitados de TUSD limpiarán y desinfectarán las superficies que se tocan comúnmente dentro de la escuela y en los autobuses escolares, con tanta frecuencia como sea posible durante el día. Se suspenderá el uso de equipos de juegos compartidos hasta nuevo aviso. Cuando se use aire acondicionado, use la configuración que trae aire fresco y revise los filtros de aire para asegurar una calidad de aire óptima.

- a. Asegurarse de que el personal capacitado durante el día limpie y desinfecte las superficies que se tocan con frecuencia dentro de la escuela y autobuses escolares diariamente y como sea posible.
- b. Las estructuras de juego del patio de recreo compartidas se suspenderán hasta nuevo aviso.
- c. Elija productos de limpieza que estén aprobados por los centros de control de Enfermedades (CDC por sus siglas en inglés) para el uso contra COVID-19 y siga las instrucciones del producto
- d. Establezca un programa de limpieza y desinfección para evitar el uso insuficiente y excesivo de los productos de limpieza.
- e. Garantizar la aplicación segura y correcta de desinfectantes y mantener los productos fuera del alcance de los estudiantes
- f. Asegure una ventilación adecuada durante la limpieza y desinfección.
- g. Todas las unidades de aire acondicionado de TUSD están equipadas con economizadores que permiten la entrada de un 10% y un 20% de aire fresco del exterior, dependiendo de la temperatura exterior. El aire fresco del exterior de los edificios repone el nivel de oxígeno y reduce el nivel de dióxido de carbono en el salón, lo que ayuda a mantener un aire de buena calidad.
- h. TUSD utiliza filtros de aire antimicrobianos de alta calidad con una clasificación MERV 9 para filtrar cualquier partícula que salga de los salones y evitar que regrese a ellos. Los filtros de aire se revisarán periódicamente para reemplazarlos según sea necesario.

Cohorte/Agrupamiento: *cómo los estudiantes se mantendrán en grupos pequeños y estables con asistencia fija que permanecen juntos durante todas las actividades (por ejemplo, instrucción, almuerzo, recreo) y minimizan / evitan el contacto con otros grupos o individuos que no forman parte de dicho grupo.*

TUSD implementará un modelo híbrido para asegurar que grupos pequeños de estudiantes:

- a) Grupo A (apellido de los estudiantes que comienza con A-L) asistirán al aprendizaje en persona los lunes y jueves de cada semana. Se creará un calendario para las semanas que no tengan cinco días hábiles para los estudiantes, de modo que la mitad de los días de la semana se asignarán para que el grupo A asista al aprendizaje en persona.

- b) Grupo B (apellido de los estudiantes que comienza con M-Z) asistirán al aprendizaje en persona los martes y viernes de cada semana. Se creará un calendario para las semanas que no tengan cinco días hábiles para los estudiantes, de modo que la mitad de los días de la semana se asignarán para que el Grupo B asista al aprendizaje en persona.
- c) Se asignará un día a la semana (miércoles) para que los grupos A y B reciban aprendizaje a distancia, de modo que los miembros de la unidad puedan realizar todas las tareas profesionales para la educación en persona y a distancia. Los maestros tendrán la opción de trabajar desde casa ese día, incluida la asistencia a actividades de desarrollo profesional y reuniones de personal.
- a. Todas las estructuras y el equipo del patio de recreo compartido serán suspendidos hasta nuevo aviso.
- b. Todos los útiles del salón de clases compartidos serán limitados y se evitará al máximo el uso de ellos.

Cubiertas faciales y otro equipo de protección esencial:

cómo se cumplirán y harán cumplir los requisitos de cubrimiento facial del Departamento de Salud Pública de California (CDPH por sus siglas en inglés).

Guía rápida de cobertura facial COVID-19 para estudiantes de TUSD

Cubrirse la cara puede ayudar a reducir la propagación de gotitas potencialmente infecciosas dentro de la comunidad cuando se combina con el distanciamiento físico y el lavado de las manos.

Según la guía del Departamento de Salud Pública de California (CDPH por sus siglas en inglés) con fecha del 25 de agosto del 2020: El distanciamiento físico, en combinación con el uso de cubiertas faciales, disminuye el riesgo de COVID 19 a través de gotitas respiratorias. La distancia física entre las personas debe mantenerse tanto como sea posible, los adultos y los estudiantes siempre deben usar cubiertas para la cara, de acuerdo con la guía escolar del CDPH.

Consulte la guía de CDPH sobre escuelas y programas basados en la escuela (PDF) y cuidado infantil (PDF) para obtener información adicional con respecto a la mascarilla/tapabocas, comidas, limpieza, exámenes de salud, entrega / recogida de estudiantes.

Las cubiertas faciales deben usarse de acuerdo con las pautas del CDPH a menos que una persona esté exenta como se explica a continuación. Las cubiertas faciales/mascarilla son particularmente importantes en lugares como ambientes interiores, autobuses escolares y áreas donde el distanciamiento físico por sí solo no es suficiente para ayudar a prevenir la transmisión de enfermedades.

Como usar:

El Departamento de Salud Pública del Condado de San Joaquín alienta al público a cubrirse la nariz y la boca con una máscara/tapabocas cuando deba estar en público para realizar actividades esenciales (por ejemplo, comprar en el supermercado). Las cubiertas faciales/mascarillas son para aquellos que no pueden mantener una distancia mínima de 6 pies con otras personas en su entorno de trabajo y requieren poca o ninguna interacción con el público. El uso de una cubierta facial/mascarilla no elimina la necesidad de distanciarse físicamente de los demás y de lavarse las manos con frecuencia.

Cuidado del cubrimiento facial de tela/mascarillas de tela:

Lavarse la cara con frecuencia usando una toallita idealmente después de cada uso o al menos una vez al día - Lavar con detergente y agua caliente - Secar en ciclo caliente - Lávese las manos al poner y quitar la máscara/mascarilla y evite tocarse la cara.

Algunos ejemplos de cubiertas faciales:

Máscara/tapabocas/mascarilla cosida hecha en casa, bufanda, tela de tejido apretado, máscara de tela, máscara desechable, etc.

Según el Departamento de Educación de California, se debe usar como mínimo una cubierta facial/mascarilla:

- Mientras espera para entrar a la escuela.
- Mientras se encuentre en los terrenos de la escuela (excepto cuando coma o beba).
- Al salir de la escuela
- Mientras está en un autobús escolar

Las siguientes personas están exentas de usar una cubierta facial/mascarilla según la guía del CDPH con fecha del 18 de junio del 2020:

- Personas menores de dos años. Estos niños muy pequeños no deben cubrirse la cara debido al riesgo de asfixia.
- Personas con una afección médica, una afección de salud mental o una discapacidad que les impida usar una cubierta facial/mascarilla. Esto incluye a personas con una afección médica para quienes el uso de una cubierta facial/mascarilla podría obstruir la respiración o que están inconscientes, incapacitados o que no pueden quitarse la cubierta facial/mascarilla sin ayuda.

- Personas con problemas de audición o que se comunican con una persona con problemas de audición, donde la capacidad de ver la boca es esencial para la comunicación.

- Personas para quienes el uso de una cubierta facial crearía un riesgo personal relacionado con su trabajo, según lo determinen los reguladores locales, estatales o federales o las pautas de seguridad en el lugar de trabajo.

- Personas que estén obteniendo un servicio que involucre la nariz o la cara para los cuales sea necesario remover temporalmente la cubierta facial/mascarilla para realizar el servicio.

Personas que estén sentadas en un restaurante u otro establecimiento que ofrezca servicio de alimentos o bebidas, mientras comen o beben, siempre que puedan mantener una distancia de al menos seis pies de personas que no sean miembros del mismo hogar o residencia.

- Personas que realizan trabajo o recreación al aire libre, como nadar, caminar, escalar, montar en bicicleta o correr, cuando están solas o con miembros del hogar y cuando pueden mantener una distancia de al menos seis pies de los demás.

Nota: Las personas exentas de usar una cubierta facial debido a una condición médica que estén empleadas en un trabajo que implique contacto regular con otras personas deben usar una alternativa no restrictiva, como un protector facial con una cortina en el borde inferior, siempre que su la condición lo permita.

ALUMNOS

Edad	Requisito de cobertura facial
Menores de 2 años	No
2 años-2do grado	Muy Recomendado**
3er grado - Preparatoria	Sí, a menos que esté exento por un médico

** Se recomienda encarecidamente que los niños pequeños entre dos años y segundo grado se cubran la cara si se pueden usar correctamente. Un protector facial es una alternativa aceptable para los niños de este grupo que no pueden usarlo correctamente.

Recursos:

California Department of Education (2020, June). <https://www.cde.ca.gov/ls/he/hn/documents/strongertogether.pdf>

CDPH (2020, June). <https://www.cdph.ca.gov/Programs/OPA/Pages/NR20-128.aspx>

CDPH (2020, August). <https://www.cdph.ca.gov/Programs/CID/DCDC/Pages/COVID-19/small-groups-child-youth.aspx>

Cloth Face Covers (CDC). <http://tiny.cc/cdc-diy-face-cover>

San Joaquin County Public Health. <http://www.sjcphs.org/>

Exámenes de salud para estudiantes y personal: cómo se evaluará a los estudiantes y al personal para detectar síntomas de COVID-19 y cómo se separarán los estudiantes o el personal de los demás y se los enviará a casa inmediatamente.

A todos los estudiantes se les revisará la temperatura al ingresar a su primer período / clase, todos los días.

A los estudiantes con una temperatura de menos de 100 grados se les permitirá ingresar a la clase y participar en la instrucción en persona del día.

Los estudiantes con una temperatura de 100 grados o más serán enviados a la oficina en un área de la oficina en cuarentena para ser enviados a casa.

- Antes de que los estudiantes y el personal vengan a la escuela, deberán realizar un autoexamen para detectar signos y síntomas de COVID-19.
- Cualquier persona que haya estado expuesta a alguien con COVID-19 en los últimos 14 días, que tenga síntomas de COVID-19 o que no se sienta bien, no debe ir a la escuela.
- Aquellos que desarrollen signos y síntomas durante el día serán enviados a una “sala de salud” identificada cuando sea posible. La “sala de salud” identificada debe ser un área por la que otros no pasen con regularidad, donde las personas sintomáticas puedan permanecer hasta que puedan regresar a casa.

Prácticas de higiene saludable: cómo se promoverá e incorporará en las rutinas diarias la disponibilidad de estaciones para lavarse las manos y el uso de desinfectante de manos.

Todas las escuelas enseñarán y reforzarán el lavado de manos, evitando el contacto con los ojos, las manos y la boca, y cubriéndose al toser y estornudar. Los estudiantes y el personal tendrán acceso a desinfectante de manos en toda la escuela. El distrito requerirá que todo el personal y los estudiantes usen máscaras / cubiertas faciales (a menos que una persona tenga una condición médica o de salud que lo prohíba u otra razón de exención verificable), que son más

esenciales cuando el distanciamiento físico no es posible. Los trabajadores del servicio de alimentos y el personal en contacto rutinario con el público deben usar guantes y cubiertas faciales/mascarillas.

- a. Todas las aulas con agua corriente tendrán jabón y toallas de papel disponibles.
- b. El desinfectante de manos líquido estará disponible en todas las aulas.
- c. Todas oficinas en todos los departamentos tendrán sitios designados con desinfectante de manos disponible.
- d. Todas las botellas de desinfectante para manos se rellenarán según sea necesario
- e. Se requerirán cubiertas faciales, máscaras o protectores faciales (a menos que una persona tenga una condición médica o de salud que lo prohíba), especialmente cuando el distanciamiento social no se puede mantener fácilmente, como en instalaciones interiores, autobuses escolares u otros entornos donde puede haber espacio insuficiente.
- f. Se proporcionará información a todo el personal y las familias en la comunidad escolar sobre el uso, remoción y lavado adecuados de las cubiertas faciales/mascarilla de tela
- g. Asegurar suministros adecuados de jabón, pañuelos de papel, botes de basura sin contacto, cubiertas faciales/mascarilla y desinfectantes para manos para apoyar los comportamientos de higiene saludable.
- h. Proporcionar al personal cubiertas/mascarilla para la cara

Identificación y rastreo de contactos:

Acciones que tomará el equipo de administración de la escuela cuando exista un caso confirmado. Cada escuela tiene un equipo de administración de la escuela para apoyar el rastreo de contactos, como la creación y envío de listas de estudiantes y personal expuestos a la oficina del distrito de TUSD (servicios educativos y recursos humanos) y al departamento de salud local.

Si se presentan síntomas mientras está en alguna escuela de TUSD:

Cuando un empleado o estudiante se enferma y / o presenta síntomas mientras está en la escuela / distrito, él / ella se reportará inmediatamente a la sala de salud / aislamiento específica de la escuela y una persona designada por la escuela (ver el apéndice A) completará un formulario del caso / incidente.

Una vez que el empleado o estudiante llegue a la sala de salud / aislamiento, inmediatamente se debe entregar una máscara y guantes. Explique que esto es para ayudar a proteger a otros empleados y estudiantes y prevenir la propagación del potencial virus.

- El personal designado debe completar el FOLLETO adjunto: formulario del caso / incidente de sospecha de COVID 19 de TUSD (apéndice A) y, si es médicamente seguro, indicar al individuo sintomático que deje el trabajo o llame a uno de los padres de familia / familiar para que lo lleve a casa y haga un seguimiento con su proveedor de cuidados de la salud. El miembro del personal designado determinará si se debe llamar a los servicios de emergencia en función de los síntomas con la ayuda del diagrama de flujo de detección de COVID-19 (Apéndice C).
- El miembro del personal designado y otras personas que atienden a la persona sintomática también deben usar equipo de protección personal (EPP por sus siglas en inglés) mientras trabajan con la persona que presenta los síntomas.
- El miembro del personal designado de TUSD identificará a las personas que puedan haber estado en contacto cercano con la persona que muestra síntomas en una escuela / campus de TUSD con el registro de grupos pequeños de TUSD (Apéndice B). A menos que lo requiera la autoridad de salud local, la confidencialidad se mantendrá según lo indiquen las leyes de cumplimiento de HIPAA y FERPA estatales / federales.

- El miembro del personal designado evaluará el riesgo de exposición al COVID-19 y notificará a las personas identificadas como contacto cercano (cualquier persona dentro de los 6 pies durante al menos 15 minutos) que pueden haber estado en contacto con una persona que ha sido diagnosticada con o se sospecha que tiene COVID-19 usando la carta adjunta (Apéndice D) debe seguir las pautas y consejos actuales del Oficial de Salud Pública del Condado de San Joaquín.

- ✓ El personal de Recursos Humanos completará la búsqueda de contactos de los miembros del personal diagnosticado

- Consulte el Apéndice E para obtener más ayuda para determinar cuál debe ser el siguiente paso.

Siguiendo las pautas del Departamento de Salud Pública de Ca, de las áreas contaminadas

- *El área permanecerá inactiva durante 24 horas*
- El personal de limpieza debe utilizar equipo de EPP apropiado.

Distanciamiento físico: cómo se organizarán el espacio y las rutinas para permitir el distanciamiento físico de los estudiantes y el personal.

Se implementará un modelo de aprendizaje híbrido en caso de que el Departamento de Salud del Condado de San Joaquín brinde orientación sobre el distanciamiento social requerido

- Modelo de distanciamiento social con 2 días de clases de asistencia completa y programa de aprendizaje a distancia de tres días
- Se requiere que todos los estudiantes y el personal usen máscaras/mascarillas cuando asistan a los 2 días completos de instrucción en la escuela, excepto aquellos que tengan una condición médica o de salud que lo prohíba.
- Aprendizaje socioemocional integrado
- El plan de estudios adoptado y basado en los estándares de TUSD se centró en los estándares de prioridad críticos y esenciales
- Aprendizaje de los estudiantes alineado con el rigor, la relevancia y las relaciones

Participación de los estudiantes a través de las mejores prácticas de instrucción con aprendizaje combinado integrado

- *Todos los planteles escolares de TUSD implementarán planes operativos de medidas de seguridad COVID-19*
 - a. Procesos y protocolos de llegada y salida establecidos
 - b. “Classroom Space” recomendará separar más los escritorios para promover el distanciamiento físico cuando sea posible, con asientos unidireccionales
 - c. Retiro de todos los muebles sobrantes para permitir la máxima distancia dentro de un aula.
 - d. El espacio fuera del aula tendrá procesos y protocolos establecidos para el tráfico peatonal unidireccional/de una vía

Capacitación del personal y educación familiar: Cómo se capacitará al personal y cómo se educará a las familias sobre la aplicación y cumplimiento del plan.

- a. Todas las familias y el personal recibirán las pautas de reapertura de TUSD antes del regreso de los estudiantes a las escuelas y serán capacitadas para implementar las pautas que sean relevantes para ellos.
- b. TUSD seguirá las pautas de salud del condado de San Joaquín con respecto a las pruebas de los estudiantes y el personal.

Desencadenantes del cambio al aprendizaje a distancia: Los criterios que usará el superintendente para determinar cuándo cerrar físicamente la escuela y prohibir la instrucción en persona.

TUSD seguirá todas las pautas de salud del condado de San Joaquín con respecto a los desencadenantes para cambiar al aprendizaje a distancia.

➤ ¿Cuáles son los criterios para cerrar **una escuela**?

Se recomienda el cierre individual de una escuela en función del número de casos, el porcentaje de maestros / estudiantes / personal que son positivos para COVID-19 y después de consultar con el oficial de salud local. El cierre individual de una escuela puede ser apropiado cuando hay varios casos en múltiples cohortes/grupos en una escuela o cuando al menos el 5 por ciento del número total de maestros / estudiantes / personal son casos dentro de un período de 14 días, según el tamaño y la disposición física de la escuela. El oficial de salud local también puede determinar que el cierre de la escuela está justificado por otras razones, incluidos los resultados de una investigación de salud pública u otros datos epidemiológicos locales.

➤ Si una escuela está cerrada para el aprendizaje en persona, ¿cuándo puede volver a abrir? Las escuelas podrían reabrir después de 14 días, si ha ocurrido lo siguiente:

- Limpieza y desinfección
- Investigación de salud pública
- Consulta con el departamento de salud pública local

➤ ¿Cuáles son los criterios para cerrar **un distrito escolar**?

Un superintendente debe cerrar un distrito escolar si el 25% o más de las escuelas en un distrito han cerrado debido a COVID-19 dentro de los 14 días y consultando con el departamento de salud pública local.

➤ Si un distrito escolar está cerrado, ¿cuándo puede reabrirse?

Prevía consulta con el departamento de salud pública local los distritos pueden reabrir después de 14 días.

www.cdph.ca.gov

Planes de comunicación: Cómo el superintendente / directores de las escuelas se comunicarán con los estudiantes, el personal y los padres de familia sobre los casos y exposiciones en la escuela, de acuerdo con los requisitos de privacidad como FERPA y HIPAA.

TUSD utilizará múltiples métodos de comunicación con los estudiantes, el personal y las familias, como sesiones informativas quincenales, llamadas telefónicas automatizadas, correo electrónico, redes sociales y en persona.

TUSD también mantiene una página web COVID-19 que proporciona información actualizada para el público.

TUSD enviará una carta a casa notificando la exposición a COVID-19 que se puede encontrar en el Apéndice.

APÉNDICE

Apéndice A Empleado / estudiante que presenta síntomas en el formulario del campus

Apéndice B Registro de cohortes/grupos

Apéndice C Diagrama de flujo de detección de COVID-19

Apéndice D Carta de exposición a Covid19 para las familias

Apéndice E Pautas de enfermedad de COVID-19 y pautas de cuarentena

Apéndice A:

DISTRITO ESCOLAR UNIFICADO DE TRACY

EMPLEADOS / ESTUDIANTES QUE PRESENTAN SÍNTOMAS MIENTRAS ESTÁN EN EL CAMPUS/ESCUELA

Nombre: _____ Empleado _____ Estudiante _____

Fecha: _____

Ubicación en el distrito: _____

Síntomas notados:

☐ Temperatura de 100,4 o mayor

☐ Fatiga y / o dolor muscular

☐ Falta de aliento y / o dificultad para respirar.

☐ Diarrea

☐ Tos

☐ Escalofríos

☐ Pérdida del gusto u olfato

☐ Congestión o secreción nasal.

☐ Dolor de cabeza

☐ Náuseas o vómitos

☐ Dolor de garganta

Notas adicionales u otros signos o síntomas de COVID 19 no mencionados anteriormente: _____

Fecha y hora de la fiebre o aparición de síntomas:

Fecha _____ Hora _____

Ubicación y tiempo de aislamiento en TUSD:

Ubicación _____ Hora _____

¿A Dónde se referirá al empleado / estudiante (MD., E.R., atención de urgencia, etc.):

Nombre / cargo de la persona reportando: _____

[illegible]

Cohort Identifiers

School: _____ Cohort Location: _____ Grade(s) _____

[illegible]



School Resource: Steps to take for COVID-19 symptoms (close contact or confirmed COVID-19)

Student or Staff	Action	Communication
1 Symptoms of COVID19 without known exposure	<ul style="list-style-type: none"> Send home Recommend testing <ul style="list-style-type: none"> If positive, see #3 if negative, see #4 School/classroom remain OPEN 	No action needed
2 Close contact with confirmed COVID-19	<ul style="list-style-type: none"> Send home and follow SJC PHS Quarantine Orders and Instructions Quarantine for 14 days from last exposure. Recommend testing day 7-12 (negative result will not shorten 14- day quarantine) School/classroom remain OPEN 	Consider notifying staff and families of children in the cohort.
3 Student or staff has confirmed COVID-19 infection	<ul style="list-style-type: none"> Notify SJC PHS: Phone: (209) 468-3822 or Email: schools@sjcphs.org Keep home with instructions to isolate at home for at least 10 days since symptoms first appeared <u>and</u> there has been at least 24 hours of no fever, without using fever-reducing medication <u>and</u> symptoms have improved. Follow SJC PHS Isolation Orders and Instructions. Identify close contacts to include the entire classroom/cohort of the person with COVID-19. <ul style="list-style-type: none"> Instruct to Quarantine at home for 14 days after the last date the person with COVID-19 was at the school/ program while infectious. Get COVID- 19 tested immediately if symptomatic. If no symptoms, testing recommended at 7-12 days after exposure (but will not shorten 14-day quarantine if negative). Clean and disinfect spaces where the person with COVID-19 spent significant time. Classroom/cohort CLOSED for 14 days after last exposure. Non-exposed classroom/cohorts remain open. 	<p>Notify staff and families of children who are close contacts using the SJC PHS <i>EXPOSURE LETTER TEMPLATE</i>.</p> <p>Enter close contacts information into the School Portal for Outbreak Tracking (SPOT).</p> <p>Consider notifying all other staff and families about the COVID-19 case using the SJC PHS <i>NO EXPOSURE LETTER TEMPLATE</i>.</p>
4 Negative test after symptoms of COVID19 without known exposure	<p>Return when all the following are true:</p> <ul style="list-style-type: none"> May return to school 3 days after symptoms resolve No fever for 24 hours, without using fever-reducing medication Documentation of child's negative test result Physician's note not required and does not allow an earlier return date School/classroom/cohort remain open 	No action needed
5 Symptoms of COVID19 with or without known exposure and was not tested or is waiting for the test result	<p>Return when all the following are true:</p> <ul style="list-style-type: none"> Symptoms have improved 10 days have passed since symptoms first occurred No fever for 24 hours, without using fever reducing medications Physician's note not required and does not allow earlier return date 	If known exposure, see #3

Appendix D



TRACY
UNIFIED SCHOOL DISTRICT

*"The future belongs
to the educated"*

Dr. Brian R. Stephens
Superintendent
(209) 830-3201
(209) 830-3204 Fax

Dr. Rob Pecot
*Associate Superintendent
of Business Services*
(209) 830-3230
(209) 830-3259 Fax

Julianna Stocking
*Associate Superintendent
of Educational Services*
(209) 830-3202
(209) 830-3209 Fax

Tammy Jalique
*Associate Superintendent
of Human Resources*
(209) 830-3260
(209) 830-3264 Fax

1875 W. Lowell Ave.
Tracy, CA 95376

www.tracy.k12.ca.us
[Facebook.com/TracyUnifiedSD](https://www.facebook.com/TracyUnifiedSD)

Fecha: _____

Esto es para informarle que se ha identificado un caso de COVID-19 en nuestra escuela. **Todos los estudiantes y el personal en el salón(es) de clases de su hijo(a) estuvieron expuestos y deben irse a casa de inmediato, incluso si no están enfermos.** La última fecha de exposición en la escuela fue el _____.

COVID-19 se transmite de persona a persona. Esto ocurre entre personas que están en el mismo salón de clases o en contacto cercano entre sí (a menos de 6 pies durante 15 minutos o más) cuando una persona infectada tose, estornuda o habla. Existe un menor riesgo de propagación al tocar una superficie u objeto que tiene el virus y luego tocarse la boca, la nariz o los ojos.

Los síntomas pueden ocurrir de 2 a 14 días después de la exposición. **Los síntomas de COVID-19 son fiebre, escalofríos, tos, dificultad para respirar, cansancio, dolores corporales, dolor de cabeza, nueva pérdida del gusto u olfato, dolor de garganta, congestión o secreción nasal, náuseas, vómitos, diarrea y dificultad respiratoria.**

Su hijo(a) debe hacer lo siguiente:

- Quedarse en casa.
- Cuarentena hasta el _____.
- Seguir las Órdenes e Instrucciones de Cuarentena de los Servicios de Salud Pública del Condado de San Joaquín http://www.sjcphs.org/Isolation_Quarantine.aspx

Se recomienda encarecidamente que todo el personal y los estudiantes expuestos a COVID-19 se hagan la prueba.

- Se recomienda la prueba de COVID-19 inmediatamente si se desarrollan síntomas. Llame a la escuela o al departamento de Servicios de Salud de TUSD para informarles sobre los síntomas.
- Si no hay síntomas, se recomienda hacerse la prueba al menos 7-12 días después de la exposición.
- Llame a su médico para programar la prueba. Hay pruebas gratuitas disponibles. Encuentre información sobre los sitios de prueba en el condado de San Joaquín en www.sjready.org
- Notifique de inmediato a la escuela o al departamento de Servicios de Salud de TUSD si el resultado de la prueba COVID-19 es positivo.
- Un resultado negativo de la prueba COVID-19 durante la cuarentena **NO** quiere decir que se puede salir de la cuarentena antes de tiempo.

Si usted tiene preguntas por favor llame al departamento de Servicios de Salud de TUSD (209)830-3241.

Sinceramente,
Erica Contreras
Coordinadora de Servicios de Salud
Tracy Unified School District

Apéndice E

- ¿Cuándo es necesario?
- ¿Qué tipo es necesario?

Clasificación del equipo de protección de uso individual:	Mascarilla/máscara N95	Careta	Guantes desechables	Batas desechables / otras coberturas corporales	Cualquier Revestimiento facial Aprobado	Mascarilla desechable
Personal en áreas de atención de estudiantes con sospecha de COVID-19	X	X	X	X (recomendado)		X (con protector facial si la máscara N95 no está disponible)
Personal en la misma instalación, pero no en las áreas de cuidado para estudiantes con sospecha de COVID 19					X (incluida la mascarilla/máscara desechable)	
Personal que proporciona o está presente durante procedimientos que generan aerosoles, como el tratamiento con nebulizador.	X	X	X	X (recomendado)		
Personal que brinda cuidado personal a los estudiantes SIN sospecha de COVID 19 pero que potencialmente pueden estar expuestos a fluidos corporales.		X	X	X (recomendado)		X
Personal de transporte / pasajeros que deben entrar en contacto directo con estudiantes-pasajeros (por ejemplo, abrocharse / desabrocharse, realizar servicios de silla de ruedas, etc.)			X		X (incluida la mascarilla/máscara desechable)	

* La información se obtuvo de los recursos que se enumeran a continuación y está sujeta a cambios según las pautas y recomendaciones más actuales.

Recursos

California Department of Education. (2020, June). Stronger together, a guidebook for the safe reopening of California public schools. <https://www.cde.ca.gov/ls/he/hn/documents/strongertogether.pdf>

CDPH. (2020, August). COVID-19 industry guidance for schools and school-based programs. <https://www.cdph.ca.gov/Programs/CID/DCDC/Pages/COVID-19/Schools-FAQ.aspx>

CSNO. (2020, August). Health services recovery plan resource guide in educational settings. <https://docs.google.com/document/d/1s2EdTE7AHRaBxc4O0YJqr9cFOftjBRHLlkOH5X5Ijp0/edit?ts=5f4c5659>

San Joaquin County of Education. (2020, July). 2020-2021 School year planning: a guide to address the challenges of COVID 19. <https://www.sjcoe.org/newsDetails.aspx?ID=4942>

CDC. <https://www.cdc.gov/coronavirus/2019-ncov/hcp/infection-control-recommendations.html>

CDC Considerations for Schools. <https://www.cdc.gov/coronavirus/2019-ncov/community/schools-childcare/schools.html>

CDC Guidance for Optimizing PPE. <https://www.cdc.gov/coronavirus/2019-ncov/hcp/ppe-strategy/index.html>

CDC Guidance for Using PPE. <https://www.cdc.gov/coronavirus/2019-ncov/hcp/using-ppe.html>

California Department of Education. <https://www.cde.ca.gov/ls/he/hn/strongertogethehealth.asp>

California Department of Public Health. <https://www.cdph.ca.gov/Programs/CID/DCDC/Pages/COVID-19/UseofPersonalProtectiveEquipmentduringCOVID19.aspx>

Emergency Use Authorizations for PPE. <https://www.fda.gov/medical-devices/coronavirus-disease-2019-covid-19-emergency-use-authorizations-medical-devices/personal-protective-equipment-euas>

FDA Emergency Use Authorization for Respiratory Protection. <https://www.fda.gov/medical-devices/letters-health-care-providers/certain-filtering-facepiece-respirators-china-may-not-provide-adequate-respiratory-protection-letter#1>

OSHA. <https://www.osha.gov/personal-protective-equipment>