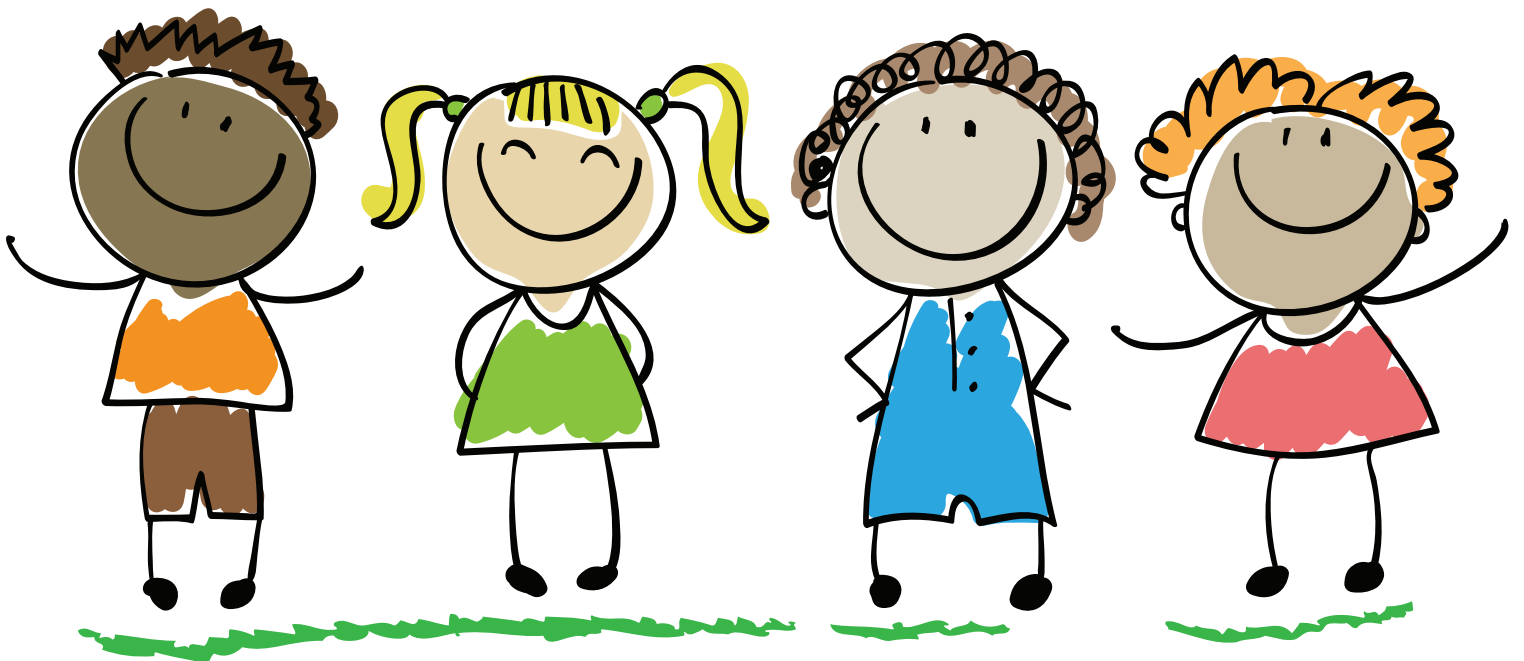




SD129 **PARENT
HANDBOOK**
MANUAL PARA PADRES 2021-2022





The Early Childhood Programs in West Aurora

**Handbook for Families
2021-2022**

The Early Childhood Program

- Our goal is to help children be ready for success in kindergarten.
- We develop the whole child. We provide learning experiences in language development, motor development, social development, fine arts and thinking skills.
- Young children learn by doing. They use their senses, their muscles and their minds to learn.
- The work of young children is PLAY. That is how they learn. Our school is child-centered, not teacher directed.
- The teacher's role is to guide and encourage. Teachers use language with children. Teachers help by putting words to the children's experiences. Children need experiences with words.
- Children need adults to guide their development; like teachers and family members.
- We'll be helping you, as families, to do your best to guide your child's development.

How Families Can Help

- See that your child is healthy, rested and ready to go to school each day.
- Dress your child to be ready to play; tennis shoes, coats, hats, mittens(when appropriate). Please dress your child in clothes that they can actively play in.
- Make sure your child attends school EACH DAY.
- Read books to your child regularly.
- Teach your child to care for books.
- Return backpack to school each day.
- Check your child's backpack for papers and look for notes that may be pinned on it.
- Take part in family-child activities at school.
- Stay in touch with your Classroom Teacher to keep us informed of what we need to be doing to help your child.
- Attend Parent Education Programs.
- Attend Parent/Teacher Conferences.
- Attend evening educational programs, such as Family Reading Nights.

- Read the calendar and notes from school to stay informed of school activities. Talk with your child about the classroom newsletter.
- Keep the school informed of changes (phone, address, work schedule, babysitter or events affecting your child).

Attendance Policy

Attendance is important. The Early Learning Programs have a waiting list. In order to maintain your child's enrollment in the program, it is important to communicate all absences with your school.

- School administration realizes that at times there may be extenuating circumstances related to school attendance such as prolonged illnesses. Building administration will make every attempt to work with families on an individual basis. Should a family require an extended absence from school, these must be pre-approved in the school office. Frequent absenteeism that does not improve after discussions with staff can result in the student being dropped from the program.
- Current regulations with COVID-19 provide some additional guidance:
 - Currently, any student who is masked and is 3 foot socially distanced will not be required to quarantine, as long as all students within the 3 foot social distance area are correctly masked.
 - Students who are identified as a close contact and are unvaccinated will need to quarantine at home for 14 calendar days.
 - Any student required to quarantine for COVID-19 exposure or symptoms will have access to a menu of preschool appropriate activities that can be completed at home during their time away from school.

Illnesses

Sick children need to stay at home. Children should not come to school if any of the following things have occurred in the last 24 hours:

- child has had a fever (100.0 or higher)
- has had diarrhea
- has vomited

When children have a bad cold or are coughing frequently, it is better for them to stay at home to get better and not spread the cold to others at school. Children must stay home when they have any contagious condition.

Students who have a confirmed diagnosis of COVID-19 will be required to isolate at home for 10 days from the date of the positive test and until 24 hours fever free without fever-reducing medication.

If your child is sent home from school due to illness, they may **not** return the following day.

As soon as you know that your child will be absent, please call the Safe Phone/Absence Line (see Safe Phone numbers at end of booklet). DO NOT CALL THE OFFICE. If you receive an automated call from the absence line regarding your child's absence from school that day, please call the absence line and leave a message. DO NOT CALL THE OFFICE. Listen and follow directions: child's name, teacher, your name, call back phone number, date of absence and reason. This message also plays in Spanish.

- ❖ Students in the Special Education program who are absent should also call the Durham Bus Company (1-630-892-3050) for that day.

School Nurse

We have a registered nurse or health assistant in each building during school hours. If your child has a health concern or condition such as asthma, diabetes, or allergies please contact the school nurse or health assistant for some additional paperwork that will need to be filled out by the parent and doctor.

Drop-Off and Pick-Up Procedures in the Early Learning Academy

Students in the following classrooms should be dropped-off and picked-up on the Green Side of the building, entering the parking lot from Reimer Dr. and enter thru door number 1:

Mrs. Gloria Garcia – Bear classroom (221)
Ms. Lauren Adamo - Butterfly classroom (219)
Ms. Kristin Arroyo Kieser – Kangaroo classroom (215)
Mrs. Bonnie Ramirez – Fish classroom (222)
Mrs. Grace Franckowiak – Penguin classroom (217)
TBD– Crab classroom (218)

Students in the following classrooms should be dropped-off and picked-up on the Orange side of the building, entering the parking lot from Galena Blvd. and enter thru door number 1:

Ms. Alyssa Barrutia - Lion classroom (213)
Ms. Anita Conklin - Duck classroom (214)
Mrs. Erin Ford – Dinosaur classroom (209)
Ms. Teri Peot – Turtle classroom (204)
Mrs. Julie Barrientos -- Owl classroom (206)
Mrs. Sandra Medina -- Monkey classroom (208)

Drop-off times are 8:25 – 8:35 & 11:55 – 12:05

DO NOT LEAVE YOUR CHILD UNLESS A STAFF MEMBER IS THERE!
Students arriving after the arrival time will need to be escorted into the building thru door number 1 by an ADULT and signed in.

Pick-up times are 11:00 – 11:10 & 2:30 – 2:40

When picking up your child, use your assigned car line (same as drop-off). Make sure your car sign is visible on the windshield. If you don't have it with you, you will have to exit the car line, park your car and come into the main office door 1 to retrieve your child. Children will only be released to adults listed as guardian or emergency contact on the enrollment form. All persons picking up a child from

school will be asked for their ID for identification purposes. If no ID is presented, the child will not be released (no exceptions will be made). Please keep the office updated of any changes as children WILL NOT be released to any adult NOT listed. If your child will be picked up by a babysitter or daycare please make sure a responsible adult is listed on the enrollment form.

Early Learning Academy Car Lines

There are two designated car lines at the Early Learning Academy. These car lines have been set up and implemented with the help of the city of Aurora and the Aurora Police Department. All families will use the car line. Please do not congregate in front of the building. The car line you will use and the car line process will be covered in your first day orientation presentation. You may NOT park in the car line for any length of time. If you have any questions about the car line process, please call the office at 630-301-5016 or talk with your child's teacher.

If A Child Is Not Picked Up

It is your responsibility to pick your child up on time. If your child is not picked up within 15 minutes of dismissal time (11:15 in the morning session & 2:45 in the afternoon session) we will contact you and/or the people listed as emergency contacts. If after one (1) hour (12:00 in the morning session and 3:30 in the afternoon session) your child has not been picked up and we cannot contact anyone to give us pick up information, we will contact the Aurora Police Department to do a Well Check visit at the home address. Please remember to keep your contact information current with the office staff.

In Full Day Classrooms in the Elementary Buildings:

Drop-off time is at 8:30 am

DO NOT LEAVE YOUR CHILD UNLESS A STAFF MEMBER IS THERE. Students arriving after 8:40 am will need to be escorted into the building through door number 1 by an adult and signed in.

Pick-up time is 2:30 pm

Drop-off and Pick-up procedures vary among elementary schools. Please refer to the letter mailed to you for these procedures. Children will only be released to adults listed as guardian or emergency contact on the enrollment form. Please keep the office updated as to any changes as children WILL NOT be released to any adult NOT listed. If your child will be picked up by a babysitter or daycare please make sure a responsible adult is listed on the enrollment form.

If A Child Is Not Picked Up

It is your responsibility to pick your child up on time. If your child is not picked up within 15 minutes of the dismissal time of 2:30 we will contact you and/or the people listed as emergency contacts. If after one (1) hour (3:30 pm) your child has not been picked up and we cannot contact anyone to give us pick up information, we will contact the Aurora Police Department to do a Well Check visit at the home address. Please remember to keep your contact information current with the office staff.

Your Child's Elementary Building Placement

All effort has been made to place your child in your home elementary school building or an elementary building close to your home address. However, this may not be possible with later registrations within the school year. Classroom sizes are capped at 20 students per Federal regulations.

Lunch Program

Children attending Preschool have the opportunity to eat breakfast and/or lunch provided by the program.

- Please talk with your child's teacher and nurse with any allergy concerns. Allergies must be documented with a statement from the physician.
- Families with students in preschool are required to fill out a Federal Lunch Application. The application can be completed online or you can get a paper copy from the main office. The information obtained from these forms is confidential and used for state reporting purposes.

Peanut/Tree Nut Allergies

Several students in your school may have a severe peanut/tree nut allergy. Strict avoidance of peanut/tree nut products is the only way to prevent a life-threatening allergic reaction. We are asking for your assistance in providing these students with a safe learning environment.

If exposed to peanuts/tree nuts these students may develop a life-threatening allergic reaction that requires emergency medical treatment. The greatest risk for exposure at school is to peanut products and tree nut products. To reduce the risk of exposure, the classrooms will be peanut/tree nut restricted. Please do not send any products containing peanuts or tree nuts with your child to school. If your child has eaten peanuts/tree nuts prior to coming to school, please be sure your child's hands have been thoroughly washed prior to entering school.

Birthdays and Celebrations (No Food Treats)

The West Aurora School District is no longer allowing students (or students' families) to bring in food treats for any occasion. If parents want to celebrate a special occasion, such as a birthday, please bring a non-food item to share with classmates. Non-food suggestions may include; stickers, books, pencils, etc. Parents should talk with the classroom teacher if you would like additional suggestions for non-food treats. There are no exceptions to this rule to ensure the safety of all students.

School to Home Communication

Check your child's backpack for things they have made at school. Newsletters and calendars will come home in their backpack. Sometimes there will be other notes for you in the backpack or pinned on your child's clothing. Your school's website and Facebook pages are updated on a regular basis.

Clothes

Please send your child to school ready to play. Children in preschool play outside daily, and will get dirty. Please send your child to school one full set of spare clothes (shirt, pants, underpants, socks and shoes) that is seasonally appropriate. Please store your child's clothes in a ziplock bag with the child's name written on the bag. Please help us by putting your child's name on all items. Coats, sweaters and jackets especially need to be marked. On any given day the teacher and classroom paraprofessional will have as many as 20 children to assist with jackets, etc... Young students cannot always identify their own clothing. Any lost items can be claimed in the main office lost and found. As the season changes, please send a set of clothes that is appropriate. Also, clothing that depicts inappropriate language or advertising, such as drug paraphernalia or alcohol, or is derogatory to another person or group of people is not allowed, and your child will be asked to change clothes or will be sent home.

Other things from home

Children should not bring other items (toys, books, food, etc.) from home. Their backpack is all they need. Children can become extremely distracted when they have these items from home and this impacts learning. We recommend children do not wear jewelry (necklaces, bracelets, dangling earrings). These items could cause an injury, get lost or broken. The school is not responsible for items that are lost or stolen at school.

Parent Educators

The Parent Educators are your link between the home and school. They will provide you with help or assistance you may need, including resources in the community. You will make plans with them about your participation during the year. They will try to answer your questions and help you find solutions to problems or concerns. Parent Educators will send out contact information specific to your building.

| | |
|---|--|
| Early Learning Academy Luz Palacios Grace Romero Sarah Redding | Full Day Expansion Program Maria Kinzkowski: Freeman Sarah Redding: Goodwin TBD: Greenman Margaret Carlile: Hall Monica Desoto: Hill & Smith Rosy Montenegro: McCleery |
|---|--|

PACT (Parent and Child Together) Time

PACT is an opportunity for Early Learning Academy families to spend time at school learning with their child. Families and children will participate in literacy activities together. In addition, families will make and take with them activities that support literacy goals and learning at home. Childcare is available for younger (under the age of 3) siblings. If you cannot come on your designated day and would like to visit your child's classroom – please let your child's teacher know when you have a day available.

PIIE (Parents Involved In Education)

PIIE is an opportunity for parents to spend time at their child's school learning about various topics of interest. PIIE programs take place at Elementary schools right after preschool dismissal time and are open to all early childhood families. Child Care is available for preschool age children.

Volunteers/Visitors

Parent volunteers are welcome in our buildings and classrooms. If you would like to volunteer you will be required to fill out a volunteer form in the main office which authorizes your school to conduct a general background check. You will also need to have a photo ID registered in the main office and will be asked to show it each time you want to enter the building. All volunteers must wear a visitor sticker from the main office during their entire visit. Any adults without the proper visitor sticker will be escorted out of the building if unable to provide the main office with a valid photo ID.

Student Teachers and Observers

As part of the school district, it is possible for high school or college students to spend time in our preschool classrooms observing or interacting with children in the classroom in order to complete observation or clinical hours for school. They will be monitored by classroom staff and program staff, but may be present in the classroom.

Conscious Discipline

Conscious Discipline is a comprehensive social and emotional intelligence classroom management program that empowers both teachers and students. Based on current brain research, child development information and developmentally appropriate practices, the goal of the program is to provide systematic changes in schools by fostering the emotional intelligence of teachers and students. Conscious discipline leads programs through a process that promotes permanent behavior changes in both teachers and students. The change is from a traditional model of discipline to a relationship-based community model. The “school family” is the core of the program. The school family is held together through communication skills taught during conflict moments in the classroom and through active learning lessons. The goal of the family is to create problem solvers. This system is built on three premises: controlling and changing ourselves is possible and has profound impact on others, connected governs behavior and conflict is an opportunity to teach (Bailey, 2001).

Crisis

All buildings practice and perform several safety drills each year. We will practice fire drills, soft and hard lock down drills, and tornado drills. Some of these drills will be performed with the cooperation of the Aurora Police Department. The teachers and staff take ample time with each classroom to explain in child friendly language the drill procedure and why we practice a certain drill. Vaughan Center is our off-site evacuation center. Parents would be notified if there ever was a situation that warranted the use of this building. Parents would also be reunified with their children at the Vaughan Center.

Additional Programming at ELA

PAT (Parents as Teachers) Program

The PAT (Parents as Teachers) Program services parents and their children aged 0-3. This program is a Home Visiting Program. The Home Visitor performs developmental screenings and meets with families two times a month to share developmental centered information to meet all their child's needs. There are monthly opportunities for parents to meet other parents through Group Connections. Group Connections may take place at the Early Learning Academy or at various locations in the community. Home Visitors also have a wealth of information regarding resources in the community that are beneficial to many families. If you have a young child age prenatal- 3 or are pregnant and are interested in more information on Home Visiting, please call 630-301-5371.

Important Phone Numbers

Early Learning Academy at West Aurora Learning Center

1870 W Galena Blvd, Aurora, IL 60506

Principal: Dr. Laurie Klomhaus

Office: 630-301-5016

Safe Phone: 630-301-5470

Freeman Elementary

153 S. Randall Rd, Aurora, 60506

Principal: Mrs. Jana Ream

Office: 630-301-5002

Safe Phone: 630-301-5135

Goodwin Elementary

18 Poplar Place, North Aurora, 60542

Principal: Mr. Jeffrey Hetrick

Office: 630-301-5003

Safe Phone: 630-301-5160

Greenman Elementary

729 W. Galena Blvd, Aurora, 60506

Principal: Mrs. Kelly Papp

Office: 630-301-5004

Safe Phone: 630-301-5175

Hall Elementary

2001 Heather Dr., Aurora, 60506

Principal: Mr. Zak Fitzenreider

Office: 630-301-5005

Safe Phone: 630-301-5201

Hill Elementary

724 Pennsylvania Ave., Aurora, 60506

Principal: Mrs. Elizabeth Smith

Office: 630-301-5007

Safe Phone: 630-301-5255

McCleery Elementary

1002 W. Illinois Ave, Aurora, 60506

Principal: Mr. Daniel Ulrich

Office: 630-301-5012

Safe Phone: 630-301-5375

Smith Elementary

1332 Robinwood Dr., Aurora, 60506

Principal: Dr. Pete Clabough

Office: 630-301-5015

Safe Phone: 630-301-5454



Los Programas de Primera Infancia en West Aurora

**Guía Para Familias
2021-2022**

El Programa de Primera Infancia

- Nuestra meta es ayudar a los niños para tener éxito en el kínder.
- Nuestros salones no son como los de la escuela primaria.
- Desarrollamos al niño entero. Proporcionamos experiencias de aprendizaje en el desarrollo del lenguaje, desarrollo motor, desarrollo social, artes y habilidades de pensamiento.
- Los niños pequeños aprenden haciendo. Usan sus sentidos, sus músculos y sus mentes para aprender.
- El trabajo de los niños es el JUEGO. Así es como aprenden. Nuestra escuela está centrada en el niño, y no dirigida por los maestros.
- El papel de los maestros es guiar y alentar. Los maestros utilizan el lenguaje con los niños. Los maestros ayudan poniendo palabras a las experiencias de los niños. Los niños necesitan experiencias con palabras.
- Los niños necesitan a los adultos para guiarlos en su desarrollo... así como sus maestros y familiares.
- Los apoyaremos como familia a hacer lo mejor para guiar el desarrollo de su niño.

Cómo pueden ayudar las familias...

- Ver que su hijo esté sano, descansado y listo para la escuela todos los días.
- Favor de vestir a su niño con ropa en la cual pueda jugar tranquilo:tenis, abrigos, gorras y guantes (cuando corresponda.)
- Asegúrese de que vengan a la escuela TODOS LOS DÍAS.
- Lean con sus niños regularmente.
- Enséñeles cómo cuidar los libros.
- Traer su mochila a la escuela todos los días.
- Revisar la mochila todos los días para ver los papeles y notas que se mandan.
- Participe en actividades familiares del niño en la escuela.
- Manténganse en contacto con la maestra para mantenernos informados de cómo le podemos ayudar a su niño.
- Asistir a los programas educativos para los padres/guardianes.
- Asistir a las conferencias de padres y maestros.
- Si es posible, mandar donaciones cuando la maestra lo pida.
- Asistir a programas de educación cuando sea posible así como las Noches de Lectura Familiares.
- Leer el calendario y notas de la escuela para mantenerse informado de las actividades. Hable con su maestra sobre el boletín de la clase.
- Mantengan la escuela informada de cambios (teléfono, dirección, niñera, trabajo o eventos que afectan a su niño).

Póliza de Asistencia

La asistencia es importante. Los Programas de Aprendizaje Temprano tienen una lista de espera. Para mantener la inscripción de su hijo en el programa, es importante comunicar todas las ausencias con su escuela.

- La administración de la escuela se da cuenta de que a veces puede haber circunstancias atenuantes relacionadas con la asistencia a la escuela, como enfermedades prolongadas. La administración del edificio hará todo lo posible por trabajar con las familias de forma individual. Si una familia requiere una ausencia prolongada de la escuela, estas deben ser aprobadas previamente en la oficina de la escuela. El ausentismo frecuente que no mejora después de las discusiones con el personal puede resultar en que el estudiante sea retirado del programa.
- Las regulaciones actuales con COVID-19 brindan orientación adicional:
 - Actualmente, cualquier estudiante que esté enmascarado y que tenga una distancia social de 3 pies no tendrá que ponerse en cuarentena, siempre y cuando todos los estudiantes dentro del área de distancia social de 3 pies estén correctamente enmascarados.
 - Los estudiantes que se identifiquen como un contacto cercano y no estén vacunados deberán estar en cuarentena en casa durante 14 días.
 - Cualquier estudiante que deba ponerse en cuarentena por exposición o síntomas de COVID-19 tendrá acceso a un menú de actividades preescolares apropiadas que se pueden completar en casa durante su tiempo fuera de la escuela.

Enfermedades

Cuando su niño esté enfermo debe quedarse en casa. Los niños no deben venir a la escuela cuando hayan tenido los siguientes síntomas en las últimas 24 horas:

- Cuando su hijo haya tenido fiebre (100.0 o más alta).
- Cuando su hijo haya tenido diarrea.
- Cuando su hijo haya vomitado.

Cuando los niños tienen un resfriado o están tosiendo con frecuencia, es mejor que se queden en casa para mejorar y no contagiar a los demás en la escuela. Los niños deben quedarse en casa cuando tienen alguna enfermedad contagiosa

Los estudiantes que tengan un diagnóstico confirmado de COVID-19 deberán aislarse en casa durante 10 días a partir de la fecha de la prueba positiva y hasta 24 horas sin fiebre sin medicamentos para reducir la fiebre.

Si su hijo es enviado a casa de la escuela debido a una enfermedad, NO puede regresar a la escuela al día siguiente.

En cuanto sepa que su hijo va a estar ausente, por favor llame al número de ausencias (su número de ausencias está al final del manual). NO LLAME A LA OFICINA. Si usted recibe una llamada automatizada de la línea de ausencia con respecto a la ausencia de su hijo de la escuela ese día, por favor llame al número de ausencias y deje un mensaje. NO LLAME A LA OFICINA. Escuche y siga las direcciones: nombre del niño, nombre de la maestra, su nombre, fecha, razón y número de teléfono. Este mensaje también está en español.

- Los estudiantes del programa de educación especial que van a estar ausentes del programa deben también llamar a la compañía de autobuses Durham al (1-630-892-3050) para ese día.

Enfermera de la escuela

Tenemos una enfermera registrada o asistente de salud en cada edificio durante el horario escolar. Si su hijo tiene un problema de salud o una afección como asma, diabetes o alergias, comuníquese con la enfermera de la escuela o el asistente de salud para obtener algunos documentos adicionales que deberán completar los padres y el médico.

Procedimiento Para Dejar y Recoger a los Niños del Early Learning Academy

Los estudiantes en los siguientes salones deben ser dejados y recogidos en el lado verde del edificio, entrando al estacionamiento del Reimer Dr. y deben entrar por la puerta número 1:

Sra. Gloria García – clase de los Osos (221)

Sra. Lauren Adamo - clase de las Mariposas (219)

Sra. Kristin Kieser – clase de los Canguros (215)

Sra. Bonnie Ramirez – clase de los Peces (222)

Sra. Grace Franckowiak – clase de los Pingüinos (217)

TBD – clase de los Cangrejos (218)

Los estudiantes en los siguientes sales deben ser dejados y recogidos en el lado anaranjado del edificio, entrando al estacionamiento de Galena Blvd. y deben entrar por la puerta número 1:

Sra. Alyssa Barrutia -- clase de los Leones (213)

Sra. Anita Conklin – clase de los Patos (214)

Sra. Erin Ford – clase de los Dinosaurios (209)

Srta. Teri Peot – clase de las Tortugas (204)

Sra. Julie Barrientos -- clase de los Búhos (206)

Sra. Sandra Medina -- clase de los Changos (208)

Horas para dejar a su hijo son 8:25-8:35 y 11:55-12:05

¡NO DEJE A SU HIJO A MENOS QUE UN MIEMBRO DEL PERSONAL ESTÉ PRESENTE!

Los estudiantes que lleguen después de la hora de llegada tendrán que ser escoltados al edificio y ser registrados por un adulto por la puerta número 1.

Horas para recoger a su hijo son 11:00-11:10 y 2:30-2:40

Cuando recoja a su hijo, use el lado asignado (igual que cuando lo deje). Asegúrese de que el letrero del nombre de su hijo esté visible en el parabrisas. Si no lo tiene con usted se tiene que salir de la línea de carros, estacionarse y entrar a la oficina por la puerta 1 para recoger a su hijo. Los niños sólo se podrán ir con los adultos que aparecen como tutores o contactos de emergencia en el formulario de inscripción. A todas las personas que recojan a un niño de la escuela se les pedirá su ID con fin de identificación. Si no se presenta ninguna identificación, el niño no se podrá ir con esa persona (no se hará excepciones). Por favor mantenga la oficina actualizada en cuanto a cualquier cambio, ya que los niños no serán entregados a cualquier adulto que no aparezca en el formulario de inscripción. Si su hijo será recogido por su niñera o una guardería por favor asegúrese que el adulto responsable aparezca en la lista en el formulario de inscripción.

Línea de automóviles en Early Learning Academy

Hay dos líneas de automóviles designadas en la Early Learning Academy. Estas líneas de automóviles se han creado e implementado con la ayuda de la ciudad de Aurora y el Departamento de Policía de Aurora. Todas las familias utilizarán la línea de automóviles. Por favor, no se reúnan frente al edificio. La línea de los automóviles que usará y el proceso de la línea se cubrirán en la presentación de orientación. Usted no puede estacionarse en la línea de los automóviles por

cualquier longitud de tiempo. Si tiene alguna pregunta sobre el proceso de la línea de automóviles, llame a la oficina al 630-301-5016 o hable con el maestro de su hijo.

Si no recogen a su hijo

Es su responsabilidad recoger a su hijo a tiempo. Si usted no recoge a su hijo en los 15 minutos del tiempo de salida (11:15 en la sesión de la mañana y 2:45 en la sesión de la tarde) le llamaremos a usted y a las personas en la lista de emergencia. Si después de una (1) hora (12:00 en la sesión de la mañana y 3:30 en la sesión de la tarde) su hijo no ha sido recogido y no podemos comunicarnos con nadie para que nos brinde información sobre la recogida, llamaremos al departamento de policía para hacer una visita para comprobar que todo esté bien en la dirección de su casa. Por favor recuerde mantenernos informados con la información correcta en la oficina.

Salones de día completo en los edificios de las escuelas primarias

Hora para dejar a su hijo es 8:30 am

NO DEJE A SU HIJO A MENOS QUE UN MIEMBRO DEL PERSONAL ESTÉ PRESENTE! Los estudiantes que llegan después de las 8:40 am deberán ser escoltados al edificio y ser registrados por un adulto por la puerta #1.

Hora para recoger a su hijo es 2:30 pm

Los procedimientos para dejar y recoger varían entre las escuelas primarias. Consulte la carta enviada por correo para estos procedimientos. Los niños sólo se podrán ir con los adultos que aparecen como tutores o contactos de emergencia en el formulario de inscripción. Por favor mantenga la oficina actualizada en cuanto a cualquier cambio, ya que los niños no serán dejados ir con cualquier adulto que no aparezca en el formulario de inscripción. Si su hijo será recogido por su niñera o una guardería por favor asegúrese de listarlos en el formulario de inscripción.

Si no recogen a su hijo

Es su responsabilidad recoger a su hijo a tiempo. Si usted no recoge a su hijo en los 15 minutos después del tiempo de salida de 2:30 le llamaremos a usted y a las personas en la lista de emergencia. Si después de una (1) hora (3:30 su hijo no ha sido recogido y no podemos comunicarnos con nadie para que nos brinde información sobre la recogida, llamaremos al departamento de policía para hacer

una visita para comprobar que todo esté bien en la dirección de su casa. Por favor recuerde mantenernos informados con la información correcta en la oficina.

Colocación de Escuela Primaria de su hijo

Se ha hecho todo el esfuerzo para colocar a su hijo en la escuela primaria que le corresponde o en una escuela primaria cerca de su domicilio. Sin embargo, esto puede no ser posible debido a los registros posteriores dentro del año escolar. Las clases tienen un límite de 20 estudiantes por regulaciones federales.

Programa de Almuerzo

Los niños que asisten a preescolar día completo tienen la oportunidad de tomar el desayuno y el almuerzo proporcionado por el programa.

- Por favor hable con el maestro de su hijo y la enfermera sobre cualquier preocupación por alergia que tiene. Las alergias deben ser documentadas con una declaración del doctor.
- Las familias en la escuela preescolar necesitan llenar una Solicitud del Almuerzo Federal. La solicitud se puede completar online o puede conseguir una copia en papel en la oficina. La información usada de estos formularios se mantendrá confidencial y es utilizada para el propósito de información del estado.

Alergias de Cacahuete/Nuez de Árbol

Varios de los estudiantes en su escuela tienen alergias graves de cacahuates o nueces de árbol. La restricción, de productos de cacahuates o nueces de árbol es la única manera de evitar un riesgo de reacción alérgica que puede ser mortal. Estamos pidiendo su ayuda para proporcionar a todos los estudiantes un ambiente de aprendizaje seguro.

Si se exponen a los cacahuates o nueces de árbol estos estudiantes pueden desarrollar una reacción alérgica con peligro que pueda ser mortal en que requieran tratamiento médico de urgencia. El mayor riesgo de exposición en la escuela es con los productos de cacahuates y nueces de árbol. Para reducir el riesgo de exposición de contaminación, en los salones los productos de cacahuates y nueces de árbol serán estrictamente prohibidos. Por favor, no envíe productos que contengan cacahuates o nueces de árbol con su hijo a la escuela. Si su niño ha comido cacahuates o nueces de árbol antes de llegar a la escuela, asegúrese de que las manos de su hijo han sido lavadas cuidadosamente antes de entrar a la escuela.

Cumpleaños y Celebraciones (No comida)

En el Distrito Escolar de West Aurora ya no está permitiendo a los estudiantes (o familias de los estudiantes) traer golosinas para cualquier ocasión. Si los padres quieren traer algo para celebrar una ocasión especial, como un cumpleaños, favor de traer algo que no sea comida. Algunas sugerencias incluyen calcomanías, libros, lápices, etc. Los padres deben hablar con el maestro si desean más sugerencias que no sean alimentos. No hay excepciones a esta regla para garantizar la seguridad de todos los estudiantes.

Documentos, notas y boletines semanales

Revise la mochila de su hijo para ver cosas que haya hecho en la escuela. Boletines semanales y calendarios serán mandados a casa en su mochila. Incluso a veces habrá otros documentos o notas para usted en su mochila o puestas con un seguro en la ropa de su hijo. El sitio web y página de Facebook de su escuela se actualizan frecuentemente.

Ropa

Por favor mande a su hijo a la escuela listo para jugar. Los niños en preescolar juegan afuera diariamente, y van a ensuciarse.

Favor de mandar ropa extra (camisa, pantalones, calzón, calcetines y zapatos) que sea apropiada a la temporada. Por favor guarde la ropa en una bolsa zip lock marcada con el nombre de su hijo y marque todas las cosas con el nombre de su hijo. Los abrigos, suéteres, y chamarras especialmente tienen que estar marcados con el nombre del niño. En cualquier día el maestro y paraprofesional de la clase tendrán 20 niños para asistir con las chamarras, etc. Los estudiantes jóvenes no siempre pueden identificar su propia ropa. Los artículos perdidos pueden ser reclamados en la oficina central. Cuando el tiempo cambia, por favor mande otro conjunto de ropa que sea apropiado. También, ropa que representa lenguaje inapropiado o publicidad, como parafernalia de drogas o alcohol, o es derogatoria a otra persona o grupo de personas no se permite, se le pedirá a su hijo que se cambie de ropa o se le enviará a casa.

Otras cosas de casa

Los niños no deben traer otras cosas de la casa (juguetes, libros, comida, etc.). Solamente necesitan la mochila. Los niños se pueden distraer fácilmente cuando tienen cosas de la casa y esto impacta el aprendizaje. Recomendamos que los niños no traigan joyas (cadenas, pulseras y aretes que cuelgan). Esto puede

causar una lesión, perderse o romperse. La escuela no es responsable por estos artículos perdidos o robados en la escuela.

Educadoras de Padres

Las Educadoras de Padres serán sus guías entre la casa y la escuela. Ellas le proveerá con ayuda o asistencia con lo que necesitará, incluso recursos en la comunidad. Harán planes con ellas para su participación durante el año. Ellas tratarán de contestar sus preguntas y encontrar soluciones a sus problemas o preocupaciones. Los educadores de padres enviarán información de contacto específica de su edificio.

| | |
|---|--|
| Early Learning Academy Luz Palacios Grace Romero Sarah Redding | Expansión de día completo Maria Kinzkowski: Freeman Sarah Redding: Grootwin TBD: Greenman Margaret Carlile: Hall Monica Desoto: Hill & Smith Rosy Montenegro: McCleery |
|---|--|

Tiempo de PACT (Parent and Child Together)

PACT es una oportunidad para las familias de Early Learning Academy a pasar tiempo juntos en la escuela aprendiendo con su hijo. Las familias y niños participarán en actividades de aprendizaje juntos. Además, las familias podrán hacer y llevar actividades que apoyan los objetivos de alfabetización y aprendizaje en casa. Tenemos guardería disponible para sus hermanos (menores de 3 años). Si no puede asistir el día que lo hacemos y le gustaría visitar el salón de su niño, por favor comuníquese con el maestro de su niño.

PIIE (Parents Involved in Their Children’s Education)

Padres Involucrados en la educación de sus hijos

PIIE es una oportunidad para padres pasar tiempo en la escuela de su hijo aprendiendo sobre varios temas de interés. Los Programas de PIIE toman lugar en las escuelas primarias después de la hora de despedida en el pre-escolar y

están abiertos a todas las familias de la niñez temprana. La guardería está disponible para los niños de edad preescolar.

Voluntarios/Visitantes

Padres voluntarios son bienvenidos a nuestras escuelas y a los salones de su clase. Si le gustaría ser voluntario se le pedirá que llene un formulario para voluntarios en la oficina principal que autoriza a la escuela llevar a cabo un chequeo general. También necesitará tener una identificación con foto registrada en la oficina principal y se pedirá que la muestre cada vez que entre en el edificio. Todos los voluntarios deben llevar una etiqueta de visitante que obtendrán en la oficina principal durante toda su visita. Cualquier adulto sin la etiqueta adecuada de visitante será escoltado fuera del edificio si no puede proporcionar a la oficina principal una identificación válida con fotografía.

Estudiantes para ser maestros y observadores

Como parte del distrito escolar, es posible que estudiantes de secundaria o universitarios pasen tiempo en nuestros salones preescolares observando o interactuando con los niños para completar las horas clínicas de sus estudios. Ellos serán monitoreados por el personal de la clase y el personal del programa y pueden estar presentes en el salón.

La Disciplina Consciente

La Disciplina Consciente (Conscious Discipline) es un programa de manejo de clases basado en inteligencia social y emocional que capacita tanto a maestros como a los estudiantes. Basado en la investigación actual del cerebro, la información sobre el desarrollo infantil y las prácticas apropiadas para el desarrollo, la meta del programa es proporcionar cambios sistemáticos en las escuelas fomentando la inteligencia emocional de los maestros y estudiantes. Conscious Discipline conduce los programas a través de un proceso que promueve cambios de comportamiento permanentes tanto en los maestros como en los estudiantes. El cambio es de un modelo tradicional de disciplina a un modelo comunitario basado en la relación familiar. La "familia escolar" es el núcleo del programa. La familia de la escuela se mantiene unida a través de las habilidades de comunicación que se enseñan durante los momentos de conflicto en el salón y mediante lecciones de aprendizaje activo. El objetivo de la familia es crear estudiantes que puedan solucionar problemas. Este sistema se basa en tres ideas: controlar y cambiar a nosotros mismos es posible y tiene un gran impacto en los demás, conectado gobierna el comportamiento y el conflicto es una oportunidad para enseñar (Bailey, 2001).

Crisis

Todas las escuelas practican y realizan varios simulacros cada año. Practicaremos simulacros de incendio, ejercicios de bloqueo suave y serio, y simulacros de tornados. Algunos de estos ejercicios se realizan con la cooperación del departamento de policía de Aurora. Los maestros y personal toman el tiempo suficiente con cada salón para explicar en lenguaje que los niños comprenden el procedimiento del simulacro y por qué practicamos un cierto ejercicio.

Vaughan Center es nuestro centro de evacuación fuera del sitio. Los padres serían notificados si alguna vez hubiera una situación que impidiera el uso de este edificio. Los padres también se reunirán en el Vaughan Center con sus hijos.

Programación adicional en Early Learning Academy

Programa PAT (Padres como Maestros)

El programa PAT (Padres como Maestros) da servicios a los padres y sus niños de 0-3 años. Es un programa de visitas a la casa. El visitante domiciliario realiza evaluaciones de desarrollo y se reúne con las familias dos veces al mes para compartir información sobre el desarrollo centrado en satisfacer todas las necesidades de sus hijos. Hay oportunidades mensuales para los padres para conocer a otros padres a través de los Grupos de Conexión. Los grupos de conexión pueden tener lugar en la escuela Early Learning Academy o fuera en diversos lugares de la comunidad. Los visitantes domiciliarios también tienen una gran cantidad de información sobre los recursos de la comunidad que son beneficiosos para muchas familias. Si usted tiene un niño pequeño prenatal - 3 o está embarazada y está interesada en obtener más información sobre visitas a la casa, por favor llame al 630-301-5371.

Números Importantes de Escuelas Elementarias

Early Learning Academy at West Aurora Learning Center

1870 W Galena Blvd, Aurora, IL 60506

Principal: Dr. Laurie Klomhaus

Office: 630-301-5016

Safe Phone: 630-301-5470

Escuela Freeman

153 S. Randall, Aurora, 60506

Principal: Mrs. Jana Ream

Oficina: 630-301-5002

Número de Ausencias: 630-301-5135

Escuela Goodwin

18 Poplar Place, North Aurora, 60542

Principal: Mr. Jeffrey Hetrick

Oficina: 630-301-5003

Número de Ausencias: 630-301-5160

Escuela Greenman

729 W. Galena Blvd, Aurora, 60506

Principal: Mrs. Kelly Papp

Oficina: 630-301-5004

Número de Ausencias: 630-301-5175

Escuela Hill

724 Pennsylvania Ave., Aurora, 60506

Principal: Mrs. Elizabeth Smith

Oficina: 630-301-5007

Número de Ausencias: 630-301-5255

Escuela Hall

2001 Heather Dr., Aurora, 60506

Principal: Mr. Zak Fitzenreider

Oficina: 630-301-5005

Número de Ausencias: 630-301-5201

Escuela McCleery

1002 W. Illinois Ave, Aurora, 60506

Principal: Mr. Daniel Ulrich 630-301-5377

Oficina: 630-301-5012

Número de Ausencias: 630-301-5375

Escuela Smith

1332 Robinwood Dr., Aurora, 60506

Principal: Dr. Pete Clabough 630-301-5440

Oficina: 630-301-5015

Número de Ausencias: 630-301-5454