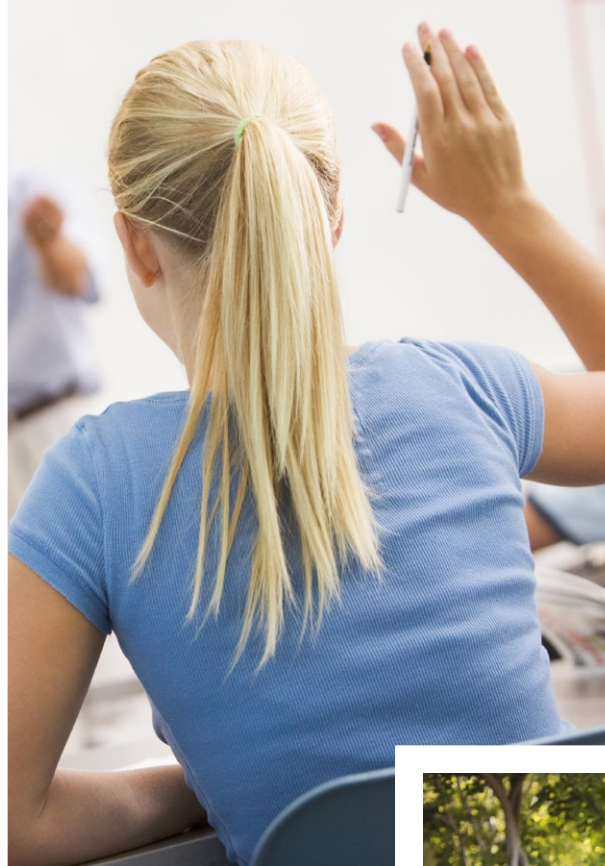


SARC

Informe de responsabilidad
escolar 2017-2018

Publicado en 2018-2019



Escuela Preparatoria Tracy

Grado 9-12
Código CDS 39-75499-3938008

Jason Noll
Director
jnoll@tusd.net

315 East 11th Street
Tracy, CA 95376
(209) 830-3360

www.tracy.k12.ca.us/sites/th

Distrito Escolar Unificado de Tracy

1875 West Lowell Avenue Tracy, CA 95376 ▪ www.tracy.k12.ca.us
Brian Stephens, Superintendente ▪ bstephens@tusd.net ▪ (209) 830-3200



Mensaje del director

Estimados estudiantes y padres:

Como director de la Escuela Preparatoria Tracy, es un honor para mí guiar a los estudiantes por los años más importantes de su educación.

Siga la página de Facebook de la Escuela Preparatoria Tracy en www.facebook.com/TracyHighSchool para obtener información sobre actualizaciones de la escuela, eventos que se realizan en el campus y anuncios especiales.

Ingrese a www.tracyhighscholarandathlete.com para consultar la última edición de Scholar & Athlete, nuestro periódico escolar.

Atentamente,

Jason Noll, director

Declaración de la misión de la escuela

La misión de la Escuela Preparatoria Tracy es fomentar un entorno positivo y seguro que prepare a los estudiantes para vivir con éxito en una comunidad global usando las habilidades del siglo XXI.

Declaración de la visión de la escuela

La Escuela Preparatoria Tracy proporciona de manera constante un entorno de aprendizaje seguro y exigente donde se satisfacen las necesidades físicas, emocionales y académicas de los estudiantes con el fin de que estén preparados para el futuro del crecimiento, la prosperidad y la conducta cívica productiva en un mundo diverso y complejo.

Participación de los padres

La Escuela Preparatoria Tracy es una comunidad pequeña que necesita aprovechar los recursos y el apoyo de los padres. Sus experiencias de vida, conocimiento profundo e incluso solo su presencia podrían cambiar el entorno de manera positiva para los estudiantes y el personal. La Escuela Preparatoria Tracy ofrece muchas oportunidades para los padres. Los invitamos a brindar ayuda en las bibliotecas, los comités escolares, las reuniones, los bailes y los eventos deportivos; participar como miembros del Consejo del Plantel Escolar y como oradores en las jornadas de orientación vocacional; y participar de manera activa en la educación de sus hijos junto con los maestros.

Para obtener más información sobre cómo participar en la escuela, comuníquese con Lynne Holck, la secretaria del director, por teléfono al (209) 830-3360.

Seguridad escolar

El plan de seguridad escolar se revisa junto con el personal de la escuela al comienzo de cada año escolar. Las vías de escape en caso de incendio se controlan de manera rutinaria y se cambian según sea necesario para que los estudiantes puedan ser evacuados de la manera más eficiente posible. Varias veces al año se llevan a cabo simulacros de incendio, terremoto y seguridad. Los problemas y las cuestiones de seguridad se presentan de forma periódica durante el año en las reuniones del personal para mantener al personal actualizado sobre los problemas de seguridad y los protocolos nuevos que se pueden implementar.

En agosto de 2018, los docentes de la escuela llevaron a cabo la última revisión, actualización y análisis del plan de seguridad escolar.

Acerca de nuestra escuela

Se estableció en 1912 como la Escuela Preparatoria Tracy Joint Union. Actualmente es una de las tres escuelas preparatorias de enseñanza general para estudiantes de 9.º a 12.º grado del Distrito Escolar Unificado de Tracy. La unión de los distritos de la Escuela Preparatoria Joint Union y la Escuela Primaria Tracy se hizo oficial en julio de 1997 y, como consecuencia, se creó un distrito para estudiantes de jardín de infantes hasta 12.º grado que, actualmente, es uno de los distritos que más rápido crece en el estado.

Tracy se encuentra en San Joaquin Valley, California, entre Stockton y Livermore, en la autopista 205, 60 millas al este de San Francisco. En los últimos 15 años, se construyeron muchas viviendas unifamiliares nuevas en el área. Las viviendas fueron adquiridas principalmente por familias con ingresos medios y medios altos que trabajan en las ciudades vecinas. Esto provocó un cambio rápido en la demografía que permitió que Tracy pasara de ser un pequeño pueblo agrícola rural a una comunidad diversa con una población de más de 90 000 habitantes. Se abrió una escuela preparatoria nueva en una ciudad vecina y, como consecuencia, se inscribieron aproximadamente 500 estudiantes menos en nuestra escuela. Actualmente, permanecemos bastante estables con 2100 estudiantes.

Informe de responsabilidad escolar

Según los requisitos estatales y federales, todas las escuelas públicas presentan el Informe de Responsabilidad Escolar (School Accountability Report Card, SARC) anualmente como una herramienta para que los padres y las partes interesadas estén informados sobre el progreso de la escuela, los resultados de las evaluaciones y el desempeño.



“El futuro pertenece a las personas con educación”.

TRACY
UNIFIED SCHOOL DISTRICT

Declaración de la misión del distrito

El Distrito Escolar Unificado de Tracy prepara a nuestra diversa población de estudiantes para la universidad y la vida profesional del siglo XXI al proporcionarles un entorno de aprendizaje de calidad dentro de instalaciones modernas y seguras que cuentan con las últimas herramientas tecnológicas. Nuestro personal de primera calidad y competente a nivel cultural capacita a los estudiantes para que alcancen su máximo potencial y los prepara para resolver problemas del mundo real a través de las mejores prácticas de enseñanza y de la colaboración con la comunidad, las empresas y las instituciones de educación superior.

Declaración de la visión del distrito

Todos los estudiantes del Distrito Escolar Unificado de Tracy se convertirán en estudiantes permanentes, ciudadanos responsables y líderes en el siglo XXI.

Consejo directivo

Greg Silva, Presidente

Dan Arriola, Empleado

Jill Costa, Miembro

Walter Gouveia, Miembro

Ted Guzman, Miembro

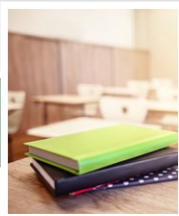
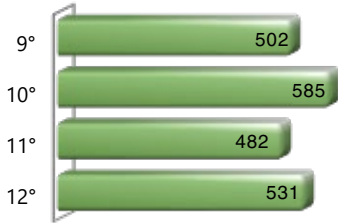
Brian Pekari, Miembro

James Vaughn, Miembro

Inscripción por grado

La gráfica de barras muestra el número total de estudiantes inscritos en cada grado para el año escolar 2017-2018.

Inscripción por grado escolar 2017-2018

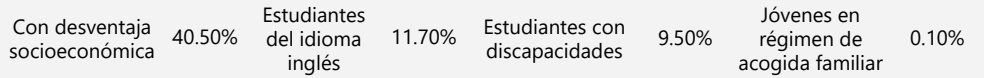
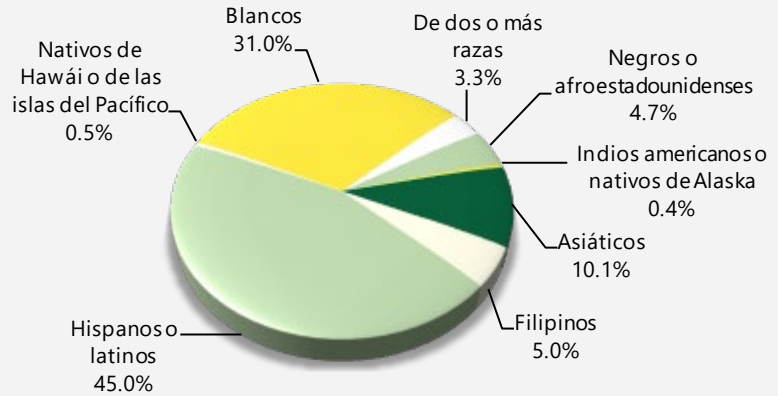


Inscripción por grupo de alumnos

La inscripción total en la escuela fue de 2,100 estudiantes para el año escolar 2017-2018. La gráfica circular muestra el porcentaje de alumnos inscritos en cada grupo.

Demografía

Año escolar 2017-2018

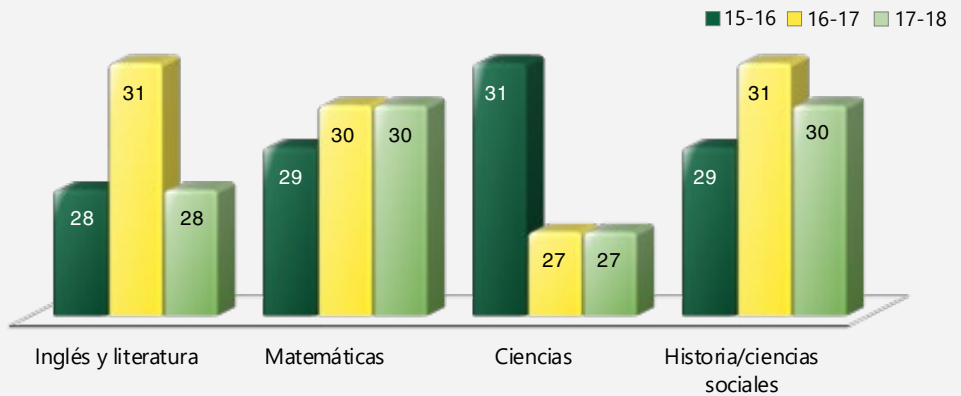


Distribución del tamaño de los grupos

El gráfico de barras muestra los datos de tres años para el tamaño promedio de los grupos y la tabla muestra los datos de tres años para la cantidad de salones de clase por tamaño. El número de clases indica cuántos salones de clase se clasifican en cada categoría de tamaño (un rango del total de estudiantes por salón de clase). En el nivel de escuela secundaria, esta información se informa por área de materia en lugar de por grado escolar.

Tamaño promedio de los grupos

Datos de tres años



Suspensiones y expulsiones

Esta tabla muestra los índices de suspensión y expulsión de la escuela, el distrito y el estado para los últimos tres años. Nota: Los estudiantes solo se cuentan una vez, independientemente del número de suspensiones.

Índices de suspensión y expulsión

Escuela Tracy			
	15-16	16-17	17-18
Índices de suspensión	21.0%	18.6%	10.1%
Índices de expulsión	0.4%	0.7%	1.0%
Distrito Escolar de Tracy			
	15-16	16-17	17-18
Índices de suspensión	7.6%	10.5%	8.3%
Índices de expulsión	0.6%	0.6%	0.7%
California			
	15-16	16-17	17-18
Índices de suspensión	3.7%	3.6%	3.5%
Índices de expulsión	0.1%	0.1%	0.1%

Número de salones de clase por tamaño

Datos de tres años

Materia	2015-2016			2016-2017			2017-2018		
	Número de estudiantes								
	1-22	23-32	33+	1-22	23-32	33+	1-22	21-32	33+
Lengua y literatura inglesa	17	62		1	28	28	13	38	23
Matemáticas	10	55		1	32	23	4	31	24
Ciencias	7	62		10	53		7	55	2
Historia/Ciencias Sociales	10	55		1	19	14	5	34	19

Resultados del examen CAASPP para todos los estudiantes: Ciencias (5.º, 8.º y 10.º grado)

Los datos de 2016-2017 y 2017-2018 no están disponibles. El Departamento de Educación de California está elaborando una nueva evaluación de Ciencias en función de los Estándares de Ciencia para la Próxima Generación para las escuelas públicas de California (Next Generation Science Standards, CA NGSS). La Prueba de Ciencias de California (California Science Test, CAST) se realizó como prueba piloto en la primavera de 2017 y como prueba experimental en la primavera de 2018. La CAST se comenzará a realizar durante el año escolar 2018-2019. La CAA de Ciencias se realizó como prueba piloto durante dos años (2016-2017 y 2017-2018) y se realizará como prueba experimental en 2018-2019.

Porcentaje de estudiantes que obtuvieron competente o avanzado como calificación					Datos de dos años	
Materia	Escuela Tracy		Distrito Escolar de Tracy		California	
	16-17	17-18	16-17	17-18	16-17	17-18
Ciencias	◇	◇	◇	◇	◇	◇

Resultados del examen CAASPP para todos los estudiantes: Lengua y Literatura Inglesa/Alfabetización y Matemáticas. (de 3.º a 8.º grado y 11.º grado)

La siguiente tabla muestra el porcentaje de estudiantes que cumplen o superan los estándares estatales en Lengua y Literatura Inglesa (English language arts, ELA)/Alfabetización y Matemáticas.

Porcentaje de estudiantes que cumplen o que exceden los estándares estatales					Datos de dos años	
Materia	Escuela Tracy		Distrito Escolar de Tracy		California	
	16-17	17-18	16-17	17-18	16-17	17-18
Lengua y literatura inglesa/alfabetización	68%	54%	41%	42%	48%	50%
Matemáticas	34%	28%	29%	30%	37%	38%

Prueba de condición física de California

Cada primavera, todos los estudiantes del 5.º, 7.º y 9.º grado tienen que participar en la Prueba de condición física de California (California Physical Fitness Test, PFT). El Fitnessgram es el PFT designado para los estudiantes de las escuelas públicas de California establecido por la Junta Estatal de Educación. La PFT mide seis áreas clave de condición física:

1. Capacidad aeróbica
2. Composición corporal
3. Flexibilidad
4. Fuerza y resistencia abdominal
5. Fuerza y resistencia de la parte superior del cuerpo
6. Fuerza y flexibilidad del torso

El objetivo principal de Fitnessgram es animar y ayudar a los estudiantes a establecer hábitos de actividad física regular para toda la vida. La tabla muestra el porcentaje de estudiantes que cumplen los estándares de condición física para estar en la "zona de condición física saludable" para el periodo más reciente de pruebas. Para obtener más información acerca de la PFT de California, visite www.cde.ca.gov/ta/tg/pf.

Prueba de condición física de California		Año escolar 2017-2018
Porcentaje de estudiantes que cumplen con los estándares de condición física		Escuela Tracy
		Grado 9
Cuatro de seis estándares		22.90%
Cinco de seis estándares		24.50%
Seis de seis estándares		29.50%

◇ No corresponde.

Evaluación del Rendimiento y Progreso de Estudiantes de California (California Assessment of Student Performance and Progress, CAASPP)

Para el año escolar 2017-2018, la CAASPP consiste de varios componentes clave, incluidos los siguientes:

La Evaluación Alternativa de California (California Alternate Assessments, CAA) incluye ELA/Alfabetización y Matemáticas de 3.º a 8.º grado y 11.º grado. Los estudiantes con las discapacidades cognitivas más significativas y cuyo programa educativo individualizado (individualized education program, IEP) actual designa una evaluación alternativa realizan la CAA.

Las Evaluaciones Equilibradas más Inteligentes incluyen ELA/Alfabetización y Matemáticas de 3.º a 8.º grado y 11.º grado. Se designan las Evaluaciones Equilibradas más Inteligentes para medir el progreso del estudiante para la preparación universitaria y profesional.

Las evaluaciones bajo la CAASPP muestran el desempeño de los estudiantes en relación con los estándares de contenido que el estado adoptó. En cada una de estas evaluaciones, las calificaciones agregadas de los estudiantes se informan como estándares de logros. Para obtener más información sobre las evaluaciones CAASPP, visite la página www.cde.ca.gov/ta/tg/ca.

CAASPP por grupo de estudiantes: Lengua y literatura inglesa/Alfabetización, y Matemáticas

La tabla de la siguiente página muestra el porcentaje de estudiantes que cumplieron o excedieron los estándares estatales en Lengua y Literatura Inglesa/Alfabetización y Matemáticas de la escuela por grupo de estudiantes de 11.º grado.

El "porcentaje de los que cumplen o exceden" se calcula tomando el número total de estudiantes que cumplen o exceden el estándar en la Evaluación Sumativa (Smarter Balanced) además del total del número de estudiantes que cumplen con el estándar en las CAA, dividido entre el total de estudiantes que participaron en ambas evaluaciones.

Nota: El número de estudiantes examinados incluye todos los estudiantes que participaron en el examen independientemente de si recibieron una calificación o no. Sin embargo, el número de estudiantes examinados no es el número que se usó para calcular los porcentajes del nivel de logro. Los porcentajes de nivel de logro se calcularon solamente con los estudiantes que fueron calificados.

Resultados de la CAASPP por grupo de estudiantes: Lengua y Literatura Inglesa y Matemáticas (de 11.º grado)

Porcentaje de estudiantes que cumplen o que exceden los estándares estatales				Año escolar 2017-2018
Lengua y literatura inglesa				
Grupo	Inscripción total	Número examinado	Porcentaje examinado	Porcentaje de alumnos que cumplen o exceden
Todos los estudiantes	448	429	95.76%	53.50%
Hombres	229	218	95.20%	44.50%
Mujeres	219	211	96.35%	62.86%
Negros o afroestadounidenses	23	22	95.65%	31.82%
Indios americanos o nativos de Alaska	❖	❖	❖	❖
Asiáticos	47	46	97.87%	71.74%
Filipinos	21	21	100.00%	57.14%
Hispanos o latinos	188	178	94.68%	39.33%
Nativos de Hawái o de las islas del Pacífico	❖	❖	❖	❖
Blancos	143	140	97.90%	65.47%
De dos o más razas	23	20	86.96%	75.00%
Con desventaja socioeconómica	166	155	93.37%	38.96%
Estudiantes del idioma inglés	54	48	88.89%	8.33%
Estudiantes con discapacidades	43	33	76.74%	6.06%
Estudiantes que reciben servicios de educación para inmigrantes	❖	❖	❖	❖
Jóvenes en régimen de acogida familiar	❖	❖	❖	❖
Matemáticas				
Grupo	Inscripción total	Número examinado	Porcentaje examinado	Porcentaje de alumnos que cumplen o exceden
Todos los estudiantes	451	430	95.34%	27.67%
Hombres	231	218	94.37%	27.98%
Mujeres	220	212	96.36%	27.36%
Negros o afroestadounidenses	23	22	95.65%	13.64%
Indios americanos o nativos de Alaska	❖	❖	❖	❖
Asiáticos	47	46	97.87%	54.35%
Filipinos	21	21	100.00%	14.29%
Hispanos o latinos	190	178	93.68%	17.98%
Nativos de Hawái o de las islas del Pacífico	❖	❖	❖	❖
Blancos	144	141	97.92%	34.04%
De dos o más razas	23	20	86.96%	40.00%
Con desventaja socioeconómica	167	154	92.22%	16.88%
Estudiantes del idioma inglés	55	48	87.27%	6.25%
Estudiantes con discapacidades	44	34	77.27%	8.82%
Estudiantes que reciben servicios de educación para inmigrantes	❖	❖	❖	❖
Jóvenes en régimen de acogida familiar	❖	❖	❖	❖

❖ Las calificaciones no se muestran cuando el número de estudiantes evaluados es 10 o menor, ya sea porque el número de estudiantes evaluados en esta categoría es demasiado pequeño para una precisión estadística o para proteger la privacidad de los estudiantes.

Requisitos para graduarse de la escuela preparatoria

Esta tabla muestra los datos de la escuela, el distrito y California con respecto a los porcentajes de estudiantes de la última clase que se graduó y que cumplieron con todos los requisitos estatales y locales relacionados con la graduación para completar 12.º grado. La fórmula para cumplir con los requisitos relacionados con la graduación consiste en dividir la cantidad de estudiantes de 12.º grado que cumplieron con todos los requisitos relacionados con la graduación por la cantidad de estudiantes inscritos en 12.º grado el día que se realiza el censo en otoño. Para obtener más información, ingrese a www.cde.ca.gov/ci/gs/hs/hsgmin.asp o www.cde.ca.gov/ci/gs/hs/cefhsgadreq.asp.

Requisitos para graduarse de la escuela preparatoria		Clase de graduados 2017	
Grupo	Escuela Tracy	Distrito Escolar de Tracy	California
Todos los estudiantes	92.14%	90.82%	88.72%
Negros o afroestadounidenses	91.30%	93.97%	82.15%
Indios americanos o nativos de Alaska	100.00%	80.00%	82.81%
Asiáticos	97.83%	97.28%	94.93%
Filipinos	100.00%	91.87%	93.45%
Hispanos o latinos	88.83%	88.41%	86.54%
Nativos de Hawái o de las islas del Pacífico	❖	100.00%	88.56%
Blancos	93.87%	90.65%	92.12%
De dos o más razas	80.00%	90.48%	91.15%
Con desventaja socioeconómica	86.67%	90.41%	88.64%
Estudiantes del idioma inglés	68.75%	62.66%	56.74%
Estudiantes con discapacidades	72.22%	61.66%	67.12%
Jóvenes en régimen de acogida familiar	❖	100.00%	74.08%

Índices de deserción escolar y graduación

Esta tabla muestra los índices de deserción escolar y graduación correspondientes al período de tres años más reciente del cual hay datos disponibles. El índice de graduación de la cohorte ajustada de cuatro años es la cantidad de estudiantes que se gradúan en cuatro años con un diploma regular de escuela preparatoria dividida por la cantidad de estudiantes que forman la cohorte ajustada de la clase que se gradúa. Desde el comienzo de noveno grado (o el primer grado de la escuela preparatoria), los estudiantes que ingresan a ese grado por primera vez forman una cohorte que es "ajustada" al agregar los estudiantes que se transfieren posteriormente a la cohorte y restar los estudiantes que se transfieren posteriormente. Para obtener más información, visite <http://dq.cde.ca.gov/dataquest>.

Índices de deserción escolar y graduación	Datos de tres años					
	Índice de graduación			Índice de deserción escolar		
	14-15	15-16	16-17	14-15	15-16	16-17
Escuela Tracy	95.90%	94.00%	91.90%	1.50%	4.10%	6.10%
Distrito Escolar de Tracy	91.80%	91.10%	90%	5.30%	6.50%	7.30%
California	82.30%	83.80%	82.70%	10.70%	9.70%	9.10%

❖ Las calificaciones no se muestran cuando el número de estudiantes evaluados es 10 o menor, ya sea porque el número de estudiantes evaluados en esta categoría es demasiado pequeño para una precisión estadística o para proteger la privacidad de los estudiantes.

Requisitos para ingresar a las universidades públicas de California

Universidad de California: Los requisitos para ingresar a la Universidad de California (UC) cumplen con las pautas establecidas en el Plan Maestro, que requiere que la octava parte de los estudiantes con mejores calificaciones que se gradúan de la escuela preparatoria del estado, así como aquellos estudiantes transferidos que completaron satisfactoriamente un curso universitario específico sean elegibles para ingresar a la UC. Estos requisitos están diseñados para garantizar que todos los estudiantes elegibles cuenten con la preparación adecuada para la universidad. Para obtener información sobre los requisitos de ingreso generales, visite la página web Información sobre el ingreso a la UC en <http://admission.universityofcalifornia.edu>.

Universidad Estatal de California: Tres factores determinan la idoneidad para ingresar a la Universidad Estatal de California (CSU): 1. cursos específicos de la escuela preparatoria, 2. calificaciones en cursos específicos y resultados de exámenes, y 3. graduación de la escuela preparatoria. Algunos campus tienen estándares más elevados para determinadas especialidades o estudiantes que viven fuera del área local del campus. Debido a la cantidad de estudiantes que solicitan ingresar, algunos campus tienen estándares más elevados (criterios de admisión suplementarios) para todos los candidatos. La mayoría de los campus de la CSU tienen políticas locales que garantizan el ingreso de los estudiantes que se gradúan o se transfieren de escuelas preparatorias y universidades que históricamente están a cargo de un campus de la CSU en esa región. Para obtener información sobre el ingreso, las solicitudes y la matrícula, consulte la página web de la CSU en www.calstate.edu/admission/admission.shtml.

Inscripción en cursos para ingresar a UC/CSU

La tabla muestra dos medidas relacionadas con los cursos de la escuela que se necesitan para ingresar a la Universidad de California y a la Universidad Estatal de California del año más reciente sobre el cual hay datos disponibles. Para obtener información más detallada, visite <http://dq.cde.ca.gov/dataquest>.

Ingreso a la UC/CSU	
Escuela Tracy	
Años escolares 2016-2017 y 2017-2018	
Porcentaje de estudiantes inscritos en los cursos que se necesitan para ingresar a la UC/CSU en 2017-2018	97.18%
Porcentaje de graduados que completaron todos los cursos que se necesitan para ingresar a la UC/CSU en 2016-2017	51.66%

Disponibilidad de libros de texto y materiales educativos

La siguiente es una lista del porcentaje de estudiantes que no cuentan con sus propios libros de texto y material educativo asignado.

Porcentaje de estudiantes que no cuentan con materiales por materia	
Año escolar 2018-2019	
Lectura/Lengua y literatura inglesa	0%
Matemáticas	0%
Ciencias	0%
Historia/Ciencias Sociales	0%
Artes visuales y escénicas	0%
Lengua extranjera	0%
Salud	0%
Equipo de laboratorio de ciencias	0%

Vigencia de los libros de texto

Esta tabla muestra la fecha en que se llevó a cabo la audiencia pública más reciente donde se adoptó una resolución sobre la suficiencia de los materiales educativos.

Vigencia de los libros de texto	
Año escolar 2018-2019	
Fecha de recolección de datos	9/28/2018

Calidad de los libros de texto

La tabla siguiente presenta los criterios requeridos para escoger los libros de texto y los materiales educativos.

Calidad de los libros de texto	
Año escolar 2018-19	
Criterios	Sí/No
¿Los libros de texto han sido adoptados de la lista más reciente aprobada por el estado o por la junta rectora local?	Sí
¿Los libros de texto son acordes al contenido y los ciclos de los planes de estudio adoptados por Junta Estatal de Educación?	Sí
¿Todos los estudiantes, incluidos los estudiantes del idioma inglés, tienen acceso a sus peñanza para utilizarlos en clase o llevarlos a casa?	Sí

Libros de texto y materiales educativos

Los miembros del comité de selección de libros de texto participan como voluntarios en todas las escuelas y están equilibrados por la franja de grados (jardín de infantes a 2.o grado, 3.o a 5.o grado, 6.o a 8.o grado y 9.o a 12.o grado). Reciben capacitación de forma constante con respecto a los estándares relacionados con un área de contenido particular antes de que comience un ciclo de adopción. Después de realizar una revisión extensa y una prueba piloto, los miembros del comité de selección de libros de texto votan para recomendar un libro de texto al Consejo del Plan de Estudios del distrito. El consejo, que está compuesto por miembros de cada sitio escolar e incluye algunos administradores del sitio, analiza la recomendación que se realizó y luego recomienda un libro de texto a la junta escolar.

En septiembre de 2018, se llevó a cabo la última audiencia pública para adoptar una resolución sobre la adecuación de los materiales educativos.

El distrito seleccionó los libros de texto que se aprobaron más recientemente (Lengua y Literatura Inglesa) a través de la lista que aprobó el estado. El contenido de todos los libros de texto se adapta al marco del plan de estudios adoptado por la Junta Estatal de Educación (State Board of Education, SBE) de California. El distrito está en proceso de evaluar y seleccionar los materiales educativos de historia y estudios sociales para 6.o a 8.o grado a través de la lista que aprobó el estado para los grados mencionados.

Lista de libros de texto y materiales educativos		Año escolar 2018-2019
Materia	Libro de texto	Adoptados
Lectura/Lengua y literatura inglesa	<i>StudySync</i> , McGraw Hill (9-12)	2017
Lectura/Lengua y literatura inglesa	<i>The Language of Composition</i> , First Edition (11)	2002, 2007
Matemáticas	<i>Bridge to Algebra</i> (Algebra Readiness), Carnegie Learning	2014
Matemáticas	<i>Algebra 1</i> , Houghton Mifflin	2015
Matemáticas	<i>Algebra 2</i> , Houghton Mifflin	2015
Matemáticas	<i>Precalculus with Limits</i> , Seventh Edition; Cengage	2017
Matemáticas	<i>Calculus</i> , Eleventh Edition; Cengage	2017
Matemáticas	<i>Geometry</i> , Houghton Mifflin	2015
Ciencias	<i>Campbell Biology</i> , Ninth Edition; Pearson	2012
Ciencias	<i>Campbell Biology</i> , Seventh Edition; Prentice Hall	2007
Ciencias	<i>Campbell Essential Biology with Physiology</i> , Second Edition; Prentice Hall	2007
Ciencias	<i>A User's Guide to Engineering</i> , Prentice Hall	2007
Ciencias	<i>Biology</i> , California Edition; Prentice Hall; <i>Biología</i> , California Edition (Spanish)	2007
Ciencias	<i>Chemistry: The Central Science</i> , 10th Edition; Prentice Hall	2007
Ciencias	<i>Chemistry</i> , California Edition; Prentice Hall	2007
Ciencias	<i>Conceptual Physics</i> , Prentice Hall	2007
Ciencias	<i>Criminalistics: An Introduction to Forensic Science</i> , Eighth Edition; Prentice Hall	2007
Ciencias	<i>Essentials of Human Anatomy & Physiology Laboratory Manual</i> , Eighth Edition	2007
Ciencias	<i>Earth Science</i> , California Edition; Holt	2007
Ciencias	<i>Modern Chemistry</i> , Holt	2007
Ciencias	<i>Environmental Science for AP</i> , W.H. Freeman	2012
Ciencias	<i>Holt Physics</i>	2007
Ciencias	<i>College Physics</i> , Seventh Edition; Pearson Addison-Wesley	2011
Ciencias	<i>Fundamentals of Physics</i> , Eighth Edition; People's Publishing/Wiley	2007

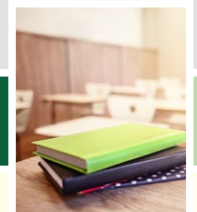
Textbooks and Instructional Materials - *Continuación de la página 8*

Lista de libros de texto y materiales educativos		Año escolar 2018-2019
Materia	Libro de texto	Adoptados
Ciencias	<i>Physics for the IB Diploma</i> , Fifth Edition; Cambridge University Press	2007
Ciencias	<i>Biotechnology: Science for the New Millennium</i> , First Edition; EMC Paradigm Publishing	2007
Ciencias	<i>Environmental Science: Toward a Sustainable Future</i> , 10th Edition; Prentice Hall	2009
Ciencias	<i>Introduction to Health Science Technology</i> , Second Edition; Cengage	2009
Ciencias	<i>Building a Medical Vocabulary</i> , Seventh Edition, Elsevier	2009
Historia/Ciencias Sociales	American Government	2007
Historia/Ciencias Sociales	Economics	2007
Historia/Ciencias Sociales	<i>A People and a Nation</i> , Seventh Edition; Latin America, Seventh Edition; Modern World	2007
Historia/Ciencias Sociales	<i>American Government</i> , 10th Edition	2007
Historia/Ciencias Sociales	<i>The Americans</i> , California Edition	2007
Historia/Ciencias Sociales	<i>The American Pageant</i> , 13th Edition	2007
Historia/Ciencias Sociales	<i>The Modern World</i> , California Edition	2007
Historia/Ciencias Sociales	<i>OCR GCSE Modern World History</i> , Second Edition	2007
Historia/Ciencias Sociales	<i>World History: The Modern World</i>	2007
Historia/Ciencias Sociales	<i>World Civilizations: The Global Experience</i>	2007
Historia/Ciencias Sociales	<i>Sociology: The Study of Human Relationships</i>	2007
Historia/Ciencias Sociales	<i>Psychology</i> , Seventh Edition	2007
Historia/Ciencias Sociales	<i>Understanding Psychology</i> , Second Edition	2007
Historia/Ciencias Sociales	<i>Cognitive Psychology</i> , Fourth Edition; <i>Approaches to Psychology</i> , Fifth Edition	2007
Historia/Ciencias Sociales	<i>World Geography Today</i>	2007
Lengua extranjera	French: <i>Bien Dit!</i> , Level 1	2012
Lengua extranjera	French: <i>Bien Dit!</i> , Level 2	2012
Lengua extranjera	French: <i>Bien Dit!</i> , Level 3	2012
Lengua extranjera	French: <i>Le monde en français</i>	2012
Lengua extranjera	French: <i>Imaginez</i>	2012
Lengua extranjera	Spanish: <i>¡Avancemos!</i> , Level 1	2012
Lengua extranjera	Spanish: <i>¡Avancemos!</i> , Level 2	2012
Lengua extranjera	Spanish: <i>¡Avancemos!</i> , Level 3	2012
Lengua extranjera	Spanish: <i>¡Avancemos!</i> , Level 4	2012
Lengua extranjera	Spanish: <i>Manána Imagina Reflexiones</i>	2012
Lengua extranjera	Spanish: <i>Reflexiones: Introducción a la literatura hispánica</i>	2012

Tipos de servicios financiados

Alrededor del 58 % de los ingresos del distrito se gastan en los salarios de los empleados y el 23 % se gasta en beneficios para los empleados. Los libros y los suministros representan el 10 % de los gastos del distrito, mientras que un 10 % adicional se destina a los servicios y los costos operativos, un 3 % se utiliza para el capital de inversión y un 2 % se destina a otros gastos del distrito. Se espera que los gastos superen los ingresos en aproximadamente el 5 %.

Todas nuestras clases de jardín de infantes a tercer grado cumplen con los límites del programa de reducción del tamaño de la clase de California. Ofrecemos un programa de Educación Bilingüe y un programa de Educación para Estudiantes Dotados y Talentosos (Gifted and Talented Education, GATE) en la Escuela Primaria South/West Park. Ofrecemos programas especiales en nuestras escuelas preparatorias, entre los que se incluyen Educación Técnica y Profesional en Agricultura, una Academia de Espacio e Ingeniería, y una Academia de Servicios Médicos y Sanitarios.



Cursos de colocación anticipada

A continuación se incluye una lista de los cursos de colocación anticipada (Advanced Placement, AP) que están disponibles por materia en la escuela.

Cursos de colocación anticipada

Año escolar 2017-2018

Porcentaje de inscripción total en cursos de AP	11.80%
Cantidad de cursos de AP que brinda la escuela	8
Cantidad de cursos de AP por asignatura	
Informática	0
Inglés	0
Artes plásticas y escénicas	0
Lengua extranjera	0
Matemáticas	8
Ciencias	0
Ciencias Sociales	0

Programas de educación técnica y profesional

Los cursos del programa de educación técnica y profesional (Career Technical Education, CTE) trabajan para integrar las asignaturas básicas en el plan de estudios de los estudiantes con el fin de que puedan aprender cómo se pueden aplicar en situaciones del mundo real. Los cursos también ofrecen experiencias prácticas que involucran a los estudiantes.

- CTE de Fisiología Animal
- CTE de Mecánica Automotriz
- CTE de Desarrollo Infantil
- CTE de Conocimientos Informáticos
- CTE de Economía Doméstica para el Consumidor
- CTE de Habilidades para aplicar en el Taller de Manualidades 1
- CTE de Animales Pequeños, Caballos
- CTE de Veterinaria
- CTE de Trabajo en Madera 1

Participación en educación técnica y profesional

Esta tabla muestra información sobre la participación en los programas de educación técnica y profesional (Career Technical Education, CTE) de la escuela.

Datos sobre la educación técnica y profesional	
Escuela Tracy	
Participación en 2017-2018	
Cantidad de estudiantes que participaron en un programa de CTE	906
Cantidad de estudiantes que completaron un programa de CTE y obtuvieron un diploma de escuela preparatoria	0.08%
Porcentaje de cursos de CTE que están secuenciados o articulados entre una escuela y las instituciones de educación superior	29.00%

Acceso público a Internet

El acceso a Internet está disponible en las bibliotecas públicas y otros lugares accesibles al público (por ejemplo, la Biblioteca Estatal de California). Por lo general, el acceso a Internet de las bibliotecas y los lugares públicos se proporciona según el orden de llegada. Otras restricciones incluyen las horas de uso, el tiempo en que una computadora puede usarse (dependiendo de la disponibilidad), los tipos de programas disponibles en cada computadora y la capacidad para imprimir documentos.

Buen estado de la instalación escolar

La tabla muestra los resultados de la inspección más reciente que se realizó en la escuela usando la Herramienta de inspección de instalaciones (Facility Inspection Tool, FIT) o el formulario escolar equivalente. Esta inspección determina el buen estado de la instalación escolar; usa las calificaciones: en buenas condiciones, condiciones regulares o malas condiciones. El resumen general de las condiciones de la instalación se califica en: ejemplar, bueno, regular o malo. No se encontraron deficiencias cuando se realizó la inspección de las instalaciones de la escuela.

Buen estado de las instalaciones escolares		Año escolar 2018-2019
Elementos inspeccionados	Estado de mantenimiento	
Sistemas: Fugas de gas, alcantarillado, sistemas mecánicos (calefacción, ventilación y climatización)	Bueno	
Interiores: Superficies interiores (pisos, techos, paredes y marcos de las ventanas)	Bueno	
Limpieza: Control de pestes/plagas, limpieza general	Bueno	
Eléctrico: Sistemas eléctricos	Bueno	
Sanitarios y bebederos: Sanitarios, lavabos y bebederos	Bueno	
Seguridad: Prevención de incendios, sistemas de emergencia, materiales peligrosos	Bueno	
Estructura: Condición de las estructuras, techos	Bueno	
Exterior: Ventanas, puertas, rejas, bardas, terrenos y patios de juego	Bueno	
Resumen general de las condiciones de la instalación	Bueno	
Fecha de inspección más reciente del plantel escolar	7/12/2018	
Fecha en que se completó por última vez el formulario de inspección	7/12/2018	

Instalaciones escolares

Se realizaron renovaciones importantes en el campus de la Escuela Preparatoria Tracy. El campus permanece limpio y organizado y refleja el orgullo que sienten los estudiantes y los docentes por el recinto.

General

El Distrito Escolar Unificado de Tracy realiza grandes esfuerzos para garantizar que todas las escuelas se encuentren limpias, seguras y funcionales. Para contribuir a este esfuerzo, el distrito usa un instrumento de inspección de la instalación desarrollado por la Oficina de Construcción de Escuelas Públicas del estado de California. Los resultados de esta encuesta están disponibles en la oficina del distrito que se encuentra en 1875 West Lowell Avenue en Tracy, California.

A continuación encontrará información más específica sobre el estado de la Escuela Preparatoria Tracy con respecto al año escolar 2018-2019 y los esfuerzos que se realizaron para garantizar que los estudiantes se desempeñen en un entorno de aprendizaje limpio, seguro y funcional.

Antigüedad de los edificios de la escuela

Esta escuela cuenta con 95 salones, un edificio administrativo, un teatro, una cafetería, una cocina, una biblioteca, un taller mecánico, un gimnasio secundario y vestuarios para mujeres, un gimnasio principal; un gimnasio secundario, vestuarios y baños para varones; y depósitos. El campus principal se construyó en 1912 (el edificio oeste se construyó en 1912 y se demolió en 2007).

Se llevaron a cabo ampliaciones en 1939 (taller mecánico), 1949 (sala de elementos de limpieza, salón, depósito, taller mecánico, gimnasio principal y vestuarios para mujeres y varones), 1955 (taller de agricultura, cuatro salones, gimnasio secundario para mujeres), 1969 (complejo I/A, cinco salones), 1974 (gimnasio secundario para varones, un teatro y dos salones adicionales), durante el año escolar 1996-1997 (se remodeló el teatro, seis salones, el taller de agricultura, el gimnasio principal, el gimnasio secundario y los vestuarios para mujeres y varones), 2007-2008 (edificio nuevo con 40 salones), 2008-2009 (se modernizó el edificio de ciencias y el gimnasio principal), 2009-2010 (se modernizó el edificio de artes industriales y el taller mecánico, se remodeló la cafetería, se agregaron seis salones y se construyó una biblioteca nueva con 19 salones), 2012-2013 (se demolió y volvió a construir el estadio y se renovaron 12 salones móviles) y durante 2013-2014 (se modernizó el teatro Emma Baumgardner, el edificio de agricultura y la sala de musculación).

Mantenimiento y reparación

El personal de mantenimiento del distrito garantiza que las reparaciones necesarias para mantener la escuela en buenas condiciones de reparación y funcionamiento se lleven a cabo de forma oportuna. Se utiliza un proceso de orden de trabajo para garantizar un servicio eficiente y otorgar la más alta prioridad a las reparaciones de emergencia.

Proceso y cronograma de limpieza

La Mesa Directiva del distrito adoptó normas de limpieza para todas las escuelas del distrito. Puede encontrar un resumen de dichas normas en la oficina del distrito. El director trabaja a diario con el personal de limpieza para establecer cronogramas de limpieza con el fin de mantener una escuela limpia y segura.

Preparación de los maestros

Esta tabla muestra información sobre las credenciales y la preparación de los maestros. Los maestros con todas las credenciales incluyen maestros con prácticas profesionales en distritos y universidades, prácticas preprofesionales, permisos ante emergencias u otros, y exenciones. Para obtener más información sobre la preparación académica de los maestros, visite www.ctc.ca.gov.

Información sobre las acreditaciones de los maestros	Datos de tres años			
	Distrito Escolar de Tracy	Escuela Tracy		
Maestros	18-19	16-17	17-18	18-19
Maestros con acreditación completa	656	86	83	86
Maestros sin acreditación completa	45	6	3	3
Enseñanza fuera del área de competencia de la materia (con acreditación completa)	8	0	2	0

Asignaciones incorrectas de maestros y puestos vacantes

Esta tabla muestra el número de maestros con asignación incorrecta (puestos que ocupan maestros que no cuentan con la autorización legal para enseñar el nivel de grado, la materia, el grupo de estudiantes, etc.) y el número de puestos vacantes (no ocupado por un solo maestro designado para enseñar todo el curso al inicio del año o semestre escolar). Tenga en cuenta que las faltas de asignación de maestros totales incluyen el número de faltas de asignación de maestros de estudiantes del idioma inglés.

Asignaciones incorrectas de maestros y puestos vacantes	Datos de tres años		
	Escuela Tracy		
Maestros	16-17	17-18	18-19
Asignaciones incorrectas de maestros de estudiantes del idioma inglés	0	1	0
Total de asignaciones incorrectas de maestros	0	0	0
Puestos vacantes	0	1	2

Desarrollo profesional

El Distrito Escolar Unificado de Tracy requiere que los nuevos maestros participen en el Programa de Inducción para Maestros de Tracy (TTIP). Esto incluye seis días completos de servicio previo y cuatro días de seguimiento durante el año. En este momento, los maestros se incorporan al distrito y a su establecimiento, y reciben capacitación sobre gestión del salón de clase, organización de contenidos y diseño de las lecciones.

Todas las actividades se basan en los Estándares de California para la Profesión Docente (CSTP). Como parte del TTIP, a lo largo del año los maestros también reciben apoyo de un especialista en desarrollo profesional de forma regular en el salón de clase. A los nuevos maestros que califiquen para el programa de Apoyo y Evaluación para Maestros Principiantes (BTSA) para completar sus credenciales preliminares se los asignará a un proveedor de apoyo de BTSA y trabajarán juntos en los módulos de la Evaluación Formativa de los Maestros de California (FACT).

El distrito ofrece oportunidades de desarrollo profesional para todos los miembros del personal durante el año escolar. Antes de que comience el año lectivo, se proporcionan dos días completos.

Todos los lunes, los estudiantes terminan antes la jornada, a las 1:30 p. m., para que los maestros puedan participar en oportunidades de desarrollo profesional. Estas sesiones se dividen en todo el año para que los maestros puedan participar en desarrollo profesional en el establecimiento, desarrollo profesional en el distrito y tiempo de colaboración entre maestros. Hay 33 lunes con dos horas adicionales de desarrollo profesional cada vez.

Días de desarrollo profesional	Datos de tres años		
	2016-2017	2017-2018	2018-2019
Escuela Tracy	5 días	5 días	5 días

Instalaciones escolares

Continuación de la página 10

Presupuesto de mantenimiento diferido

De acuerdo con el Capítulo 12 del Estatuto de 2009 (SBX3 4), el distrito eligió implementar la cláusula de flexibilidad. La cláusula permite que el distrito utilice la contribución de mantenimiento diferido del estado, así como también la contribución de contrapartida correspondiente al distrito para "cualquier propósito educativo". El distrito decidió utilizar los fondos de mantenimiento diferido para cubrir los gastos del fondo general.

Asesores académicos y personal de apoyo escolar

Esta tabla muestra información sobre los asesores académicos y el personal de apoyo escolar y su equivalente de tiempo completo (full-time equivalent, FTE).

Datos sobre asesores académicos y personal de apoyo escolar	
Año escolar 2017-2018	
Asesores académicos	
FTE de los asesores académicos	4.0
Número promedio de estudiantes por asesor académico	520
Personal de apoyo	
Asesores sociales, de comportamiento o de desarrollo profesional	1.0
Consejero de desarrollo profesional	0.8
Maestro de biblioteca y medios audiovisuales (bibliotecario)	0.5
Personal de servicio de biblioteca y medios audiovisuales (auxiliar docente)	1.0
Psicólogo	1.5
Trabajador social	0.0
Enfermero	0.0
Especialista del habla, lenguaje y audición	0.6
Especialista de recursos (no docente)	0.0
Otros	FTE
Salud mental	1.5

Datos financieros escolares

La tabla siguiente muestra el sueldo promedio de un maestro y un desglose de los gastos escolares por estudiante de fuentes restringidas y no restringidas.

Datos financieros escolares	
Año fiscal 2016-2017	
Gastos totales por estudiante	\$7,056
Gastos por estudiante de fuentes restringidas	\$696
Gastos por estudiante de fuentes no restringidas	\$6,360
Sueldo anual promedio de un maestro	\$70,778

Datos financieros

Los datos financieros que se muestran en este SARC se refieren al año fiscal 2016-2017. La información fiscal más actualizada proporcionada por el estado siempre es dos años anterior al año escolar presente, y un año anterior a la mayoría de los datos incluidos en este informe. Para conocer más detalles sobre los gastos escolares en todos los distritos de California, consulte la página de Gastos actuales en educación y gastos por estudiante, del Departamento de Educación de California (California Department of Education, CDE), en www.cde.ca.gov/ds/fd/ec. Para obtener información sobre los sueldos de los maestros en todos los distritos de California, consulte la página Salarios y prestaciones acreditados, del CDE, en www.cde.ca.gov/ds/fd/cs. Para buscar gastos y sueldos para un distrito escolar específico, consulte la página Ed-Data, en www.ed-data.org.

Datos financieros del distrito

Esta tabla muestra información sobre los sueldos de los maestros y del personal administrativo del distrito y compara las cifras con los promedios estatales de los distritos de tipo y tamaño similares. Nota: Los datos sobre salarios del distrito no incluyen los beneficios.

Datos sobre sueldos	Año fiscal 2016-2017	
	Distrito Escolar de Tracy	Distrito de tamaño similar
Sueldo de un maestro principiante	\$48,137	\$49,512
Sueldo medio de un maestro	\$70,952	\$77,880
Sueldo más alto de un maestro	\$93,286	\$96,387
Sueldo promedio de un director de escuela primaria	\$126,958	\$123,139
Sueldo promedio de un director de escuela secundaria	\$133,564	\$129,919
Sueldo promedio de un director de escuela preparatoria	\$136,424	\$140,111
Sueldo del superintendente	\$221,734	\$238,324
Sueldos de los maestros: porcentaje del presupuesto	39%	36%
Sueldos de administrativos: porcentaje del presupuesto	6%	5%

Comparación de datos financieros

Esta tabla muestra los gastos escolares por estudiante de fuentes no restringidas y el sueldo promedio de un maestro, y lo compara con los datos del distrito y estatales.

Comparación de datos financieros	Año fiscal 2016-2017	
	Gastos por estudiante de fuentes no restringidas	Sueldo anual promedio de un maestro
Escuela Tracy	\$6,360	\$70,778
Distrito Escolar de Tracy	\$6,110	\$74,520
California	\$7,125	\$79,665
Escuela y distrito: diferencia porcentual	+4.1%	-5.0%
Escuela y California: diferencia porcentual	-10.7%	-11.2%

Gastos por estudiante

Los gastos adicionales o restringidos provienen de dinero cuyo uso está controlado por la ley o por el donador. El dinero que el distrito o la junta gobernante ha designado para fines específicos no se considera restringido. Los gastos básicos o no restringidos son de dinero cuyo uso, excepto para lineamientos generales, no está controlado por la ley o por el donador.

El Departamento de Educación de California, la escuela y las oficinas distritales proporcionaron los datos para el SARC de este año. Para obtener más información sobre las escuelas y los distritos de California y las comparaciones de la escuela con el distrito, el condado y el estado, consulte la página DataQuest at <http://dq.cde.ca.gov/dataquest>. DataQuest es un recurso en línea que proporciona informes sobre responsabilidad, datos de pruebas, inscripción, graduados, deserciones, inscripciones a cursos, personal y datos sobre los estudiantes del idioma inglés. De acuerdo con la Sección 35256 del Código de Educación, cada distrito escolar debe hacer copias en papel de su informe anual actualizado, disponible, previa solicitud, a más tardar el 1.º de febrero de cada año.

Todos los datos son precisos a partir de diciembre 2018.

Informe de responsabilidad escolar

PUBLICADO POR:

SIA School
Innovations
& Achievement
www.sia-us.com | 800.487.9234