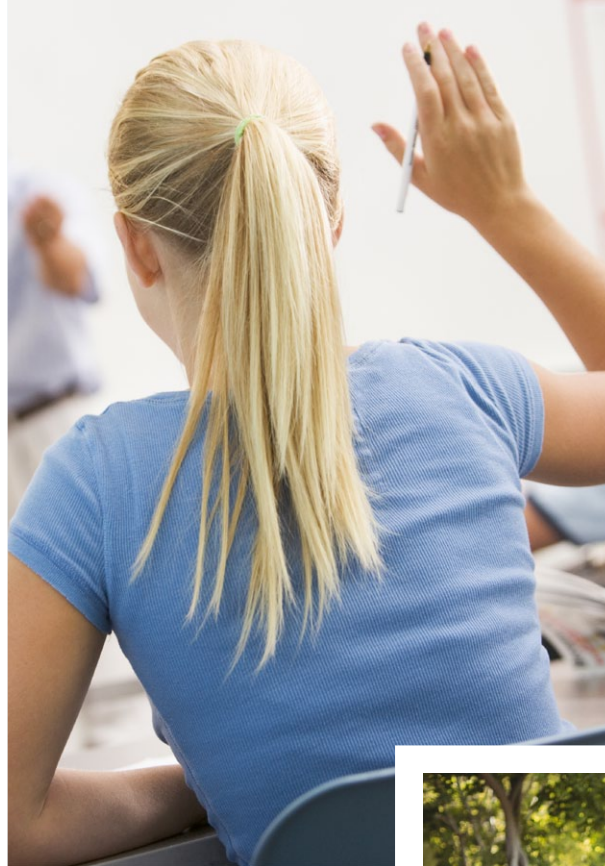


# SARC

Informe de responsabilidad  
escolar 2017-2018

Publicado en 2018-2019



#WestHighBestHigh



## Escuela Preparatoria Merrill F. West

Grado 9-12  
Código CDS 39-75499-3930302

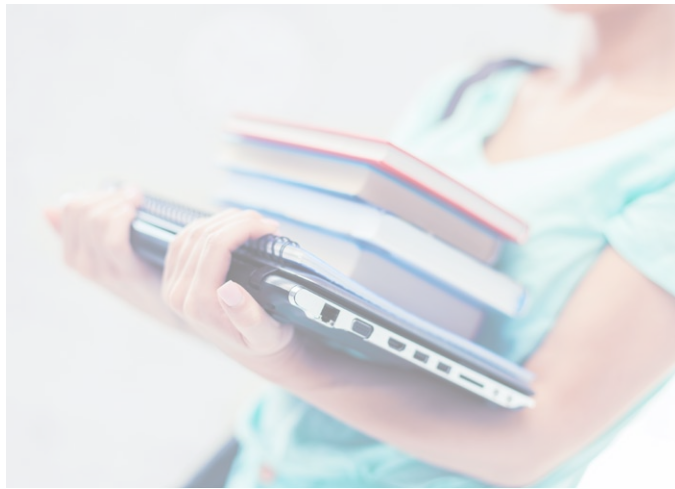
Zachary Boswell  
Director  
zboswell@tusd.net

1775 West Lowell Avenue  
Tracy, CA 95376  
(209) 830-3370

[www.tracy.k12.ca.us/sites/whs](http://www.tracy.k12.ca.us/sites/whs)

# Distrito Escolar Unificado de Tracy

1875 West Lowell Avenue Tracy, CA 95376 ▪ [www.tracy.k12.ca.us](http://www.tracy.k12.ca.us)  
Brian Stephens, Superintendente ▪ [bstephens@tusd.net](mailto:bstephens@tusd.net) ▪ (209) 830-3200



## Mensaje del director

Estimados estudiantes y padres:

Es un honor para mí ser el director de la Escuela Preparatoria Merrill F. West durante el año escolar 2017-2018. Este es mi sexto año en la Escuela Preparatoria West y mi segundo año como director. La Escuela Preparatoria West cuenta con estudiantes increíbles y con una serie de programas que se ofrecen a todos los estudiantes.

Durante el tiempo que llevo aquí, escuché decir a muchos estudiantes y familias que la Escuela Preparatoria West es un lugar donde los estudiantes se sienten cómodos siendo ellos mismos. Independientemente de su origen, aquí se sienten aceptados. Estoy muy orgulloso de nuestra escuela y de nuestros estudiantes por lograr que la Escuela Preparatoria West sea un lugar donde todos son bienvenidos. Creo que tenemos una cultura muy inclusiva y que todos los estudiantes pueden encontrar una forma de conectarse con la comunidad de la Escuela Preparatoria West.

Me gustaría hacer hincapié en dos cuestiones para aquellos estudiantes y padres que tengan el tiempo de leer este mensaje. En primer lugar: los estudiantes deben asistir a la escuela todos los días. Según una investigación, cada día que un estudiante falta a la escuela genera un mayor riesgo de no graduarse de la escuela preparatoria. Es muy importante asistir a clases todos los días siempre que sea posible. Tomarse un par de días de descanso en un mes puede causar muchas dificultades a la hora de alcanzar el éxito en la escuela preparatoria. En segundo lugar: deben involucrarse en la Escuela Preparatoria West. Somos una escuela muy grande a la que asisten miles de estudiantes. Relacionarse con grupos pequeños a través de los clubes, las actividades deportivas, las competencias académicas o los programas especializados los ayudará a relacionarse con otros estudiantes de la Escuela Preparatoria West. Esto permitirá que su experiencia en la escuela preparatoria sea más memorable y los ayudará a formar parte de la cultura positiva de la Escuela Preparatoria West.

Amo a la Escuela Preparatoria West y estoy muy orgulloso de formar parte de la experiencia de nuestros estudiantes. Gracias por ayudar a nuestros estudiantes.

Atentamente,

Zachary Boswell, director

## Declaración de la misión de la escuela

Les proporcionaremos a todos los estudiantes un entorno de aprendizaje seguro, afectuoso y atractivo para prepararlos para la vida universitaria y profesional.

### Resultados de los estudiantes de toda la escuela

#### Comunicación

- Hablar de manera tal que el resto de las personas entiendan
- Escuchar de manera activa
- Aprender a participar como profesionales de manera exitosa

#### Colaboración

- Compartir conocimientos y recursos
- Aprender de forma cooperativa
- Trabajar en equipo

#### Pensamiento crítico

- Identificar y diseñar soluciones para los problemas del mundo real
- Perseverar para resolver problemas
- Realizar preguntas de alto nivel
- Utilizar información proveniente de diversas fuentes para resolver problemas
- Desarrollar una alfabetización disciplinaria
- Ser creativo
- Desarrollar e implementar ideas nuevas

#### Experimentar y crear

- Aceptar el fracaso como una oportunidad de desarrollo

## Declaración de la visión de la escuela

La Escuela Preparatoria West es un lugar donde todos los estudiantes y todo el personal establecen relaciones positivas y donde todos los estudiantes reciben experiencias de aprendizaje didáctico exigentes y relevantes, entre las que se incluye el desarrollo de habilidades del siglo XXI.

## Informe de responsabilidad escolar

Según los requisitos estatales y federales, todas las escuelas públicas presentan el Informe de Responsabilidad Escolar (School Accountability Report Card, SARC) anualmente como una herramienta para que los padres y las partes interesadas estén informados sobre el progreso de la escuela, los resultados de las evaluaciones y el desempeño.



*“El futuro pertenece a las personas con educación”.*

**TRACY**  
UNIFIED SCHOOL DISTRICT

## Declaración de la misión del distrito

El Distrito Escolar Unificado de Tracy prepara a nuestra diversa población de estudiantes para la universidad y la vida profesional del siglo XXI al proporcionarles un entorno de aprendizaje de calidad dentro de instalaciones modernas y seguras que cuentan con las últimas herramientas tecnológicas. Nuestro personal de primera calidad y competente a nivel cultural capacita a los estudiantes para que alcancen su máximo potencial y los prepara para resolver problemas del mundo real a través de las mejores prácticas de enseñanza y de la colaboración con la comunidad, las empresas y las instituciones de educación superior.

## Declaración de la visión del distrito

Todos los estudiantes del Distrito Escolar Unificado de Tracy se convertirán en estudiantes permanentes, ciudadanos responsables y líderes en el siglo XXI.

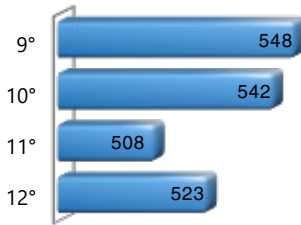
## Consejo directivo

Greg Silva, Presidente  
Dan Arriola, Empleado  
Jill Costa, Miembro  
Walter Gouveia, Miembro  
Ted Guzman, Miembro  
Brian Pekari, Miembro  
James Vaughn, Miembro

### Inscripción por grado

La gráfica de barras muestra el número total de estudiantes inscritos en cada grado para el año escolar 2017-2018.

Inscripción por grado escolar 2017-2018

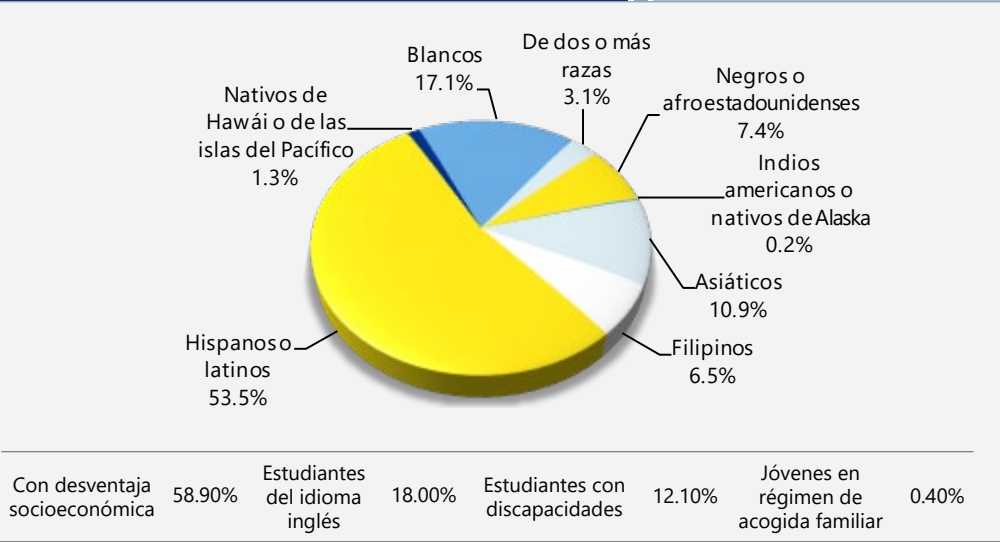


### Inscripción por grupo de alumnos

La inscripción total en la escuela fue de 2,121 estudiantes para el año escolar 2017-2018. La gráfica circular muestra el porcentaje de alumnos inscritos en cada grupo.

Demografía

Año escolar 2017-2018

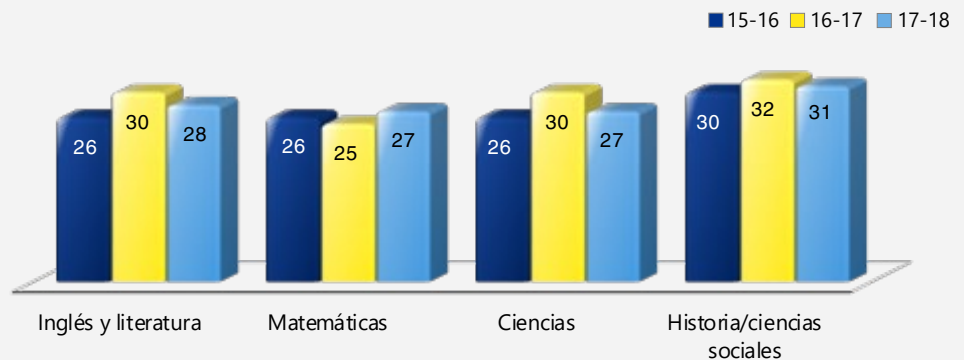


### Distribución del tamaño de los grupos

El gráfico de barras muestra los datos de tres años para el tamaño promedio de los grupos y la tabla muestra los datos de tres años para la cantidad de salones de clase por tamaño. El número de clases indica cuántos salones de clase se clasifican en cada categoría de tamaño (un rango del total de estudiantes por salón de clase). En el nivel de escuela secundaria, esta información se informa por área de materia en lugar de por grado escolar.

Tamaño promedio de los grupos

Datos de tres años



### Suspensiones y expulsiones

Esta tabla muestra los índices de suspensión y expulsión de la escuela, el distrito y el estado para los últimos tres años. Nota: Los estudiantes solo se cuentan una vez, independientemente del número de suspensiones.

Índices de suspensión y expulsión

Escuela West			
	15-16	16-17	17-18
Índices de suspensión	12.1%	20.4%	5.6%
Índices de expulsión	1.7%	1.6%	1.4%
Distrito Escolar de Tracy			
	15-16	16-17	17-18
Índices de suspensión	7.6%	10.5%	8.3%
Índices de expulsión	0.6%	0.6%	0.7%
California			
	15-16	16-17	17-18
Índices de suspensión	3.7%	3.6%	3.5%
Índices de expulsión	0.1%	0.1%	0.1%

Número de salones de clase por tamaño

Datos de tres años

Materia	2015-2016			2016-2017			2017-2018		
	Número de estudiantes								
	1-22	23-32	33+	1-22	23-32	33+	1-22	21-32	33+
Lengua y literatura inglesa	19	67			37	19	14	38	
Matemáticas	17	54		14	41	8	10	36	
Ciencias	11	47		5	40	4	12	52	
Historia/Ciencias Sociales	8	52			16	13	5	21	

## Resultados del examen CAASPP para todos los estudiantes: Ciencias (5.º, 8.º y 10.º grado)

Los datos de 2016-2017 y 2017-2018 no están disponibles. El Departamento de Educación de California está elaborando una nueva evaluación de Ciencias en función de los Estándares de Ciencia para la Próxima Generación para las escuelas públicas de California (Next Generation Science Standards, CA NGSS). La Prueba de Ciencias de California (California Science Test, CAST) se realizó como prueba piloto en la primavera de 2017 y como prueba experimental en la primavera de 2018. La CAST se comenzará a realizar durante el año escolar 2018-2019. La CAA de Ciencias se realizó como prueba piloto durante dos años (2016-2017 y 2017-2018) y se realizará como prueba experimental en 2018-2019.

Porcentaje de estudiantes que obtuvieron competente o avanzado como calificación					Datos de dos años	
Materia	Escuela West		Distrito Escolar de Tracy		California	
	16-17	17-18	16-17	17-18	16-17	17-18
Ciencias	◇	◇	◇	◇	◇	◇

## Resultados del examen CAASPP para todos los estudiantes: Lengua y Literatura Inglesa/Alfabetización y Matemáticas. (de 3.º a 8.º grado y 11.º grado)

La siguiente tabla muestra el porcentaje de estudiantes que cumplen o superan los estándares estatales en Lengua y Literatura Inglesa (English language arts, ELA)/Alfabetización y Matemáticas.

Porcentaje de estudiantes que cumplen o que exceden los estándares estatales					Datos de dos años	
Materia	Escuela West		Distrito Escolar de Tracy		California	
	16-17	17-18	16-17	17-18	16-17	17-18
Lengua y literatura inglesa/alfabetización	39%	57%	41%	42%	48%	50%
Matemáticas	20%	25%	29%	30%	37%	38%

## Prueba de condición física de California

Cada primavera, todos los estudiantes del 5.º, 7.º y 9.º grado tienen que participar en la Prueba de condición física de California (California Physical Fitness Test, PFT). El Fitnessgram es el PFT designado para los estudiantes de las escuelas públicas de California establecido por la Junta Estatal de Educación. La PFT mide seis áreas clave de condición física:

1. Capacidad aeróbica
2. Composición corporal
3. Flexibilidad
4. Fuerza y resistencia abdominal
5. Fuerza y resistencia de la parte superior del cuerpo
6. Fuerza y flexibilidad del torso

El objetivo principal de Fitnessgram es animar y ayudar a los estudiantes a establecer hábitos de actividad física regular para toda la vida. La tabla muestra el porcentaje de estudiantes que cumplen los estándares de condición física para estar en la "zona de condición física saludable" para el periodo más reciente de pruebas. Para obtener más información acerca de la PFT de California, visite [www.cde.ca.gov/ta/tg/pf](http://www.cde.ca.gov/ta/tg/pf).

Prueba de condición física de California		Año escolar 2017-2018
Porcentaje de estudiantes que cumplen con los estándares de condición física		Escuela West
		Grado 9
Cuatro de seis estándares		19.70%
Cinco de seis estándares		21.80%
Seis de seis estándares		25.00%

◇ No corresponde.

## Evaluación del Rendimiento y Progreso de Estudiantes de California (California Assessment of Student Performance and Progress, CAASPP)

Para el año escolar 2017-2018, la CAASPP consiste de varios componentes clave, incluidos los siguientes:

**La Evaluación Alternativa de California (California Alternate Assessments, CAA)** incluye ELA/Alfabetización y Matemáticas de 3.º a 8.º grado y 11.º grado. Los estudiantes con las discapacidades cognitivas más significativas y cuyo programa educativo individualizado (individualized education program, IEP) actual designa una evaluación alternativa realizan la CAA.

**Las Evaluaciones Equilibradas** más Inteligentes incluyen ELA/Alfabetización y Matemáticas de 3.º a 8.º grado y 11.º grado. Se designan las Evaluaciones Equilibradas más Inteligentes para medir el progreso del estudiante para la preparación universitaria y profesional.

Las evaluaciones bajo la CAASPP muestran el desempeño de los estudiantes en relación con los estándares de contenido que el estado adoptó. En cada una de estas evaluaciones, las calificaciones agregadas de los estudiantes se informan como estándares de logros. Para obtener más información sobre las evaluaciones CAASPP, visite la página [www.cde.ca.gov/ta/tg/ca](http://www.cde.ca.gov/ta/tg/ca).

## CAASPP por grupo de estudiantes: Lengua y literatura inglesa/Alfabetización, y Matemáticas

La tabla de la siguiente página muestra el porcentaje de estudiantes que cumplieron o excedieron los estándares estatales en Lengua y Literatura Inglesa/Alfabetización y Matemáticas de la escuela por grupo de estudiantes de 11.º grado.

El "porcentaje de los que cumplen o exceden" se calcula tomando el número total de estudiantes que cumplen o exceden el estándar en la Evaluación Sumativa (Smarter Balanced) además del total del número de estudiantes que cumplen con el estándar en las CAA, dividido entre el total de estudiantes que participaron en ambas evaluaciones.

Nota: El número de estudiantes examinados incluye todos los estudiantes que participaron en el examen independientemente de si recibieron una calificación o no. Sin embargo, el número de estudiantes examinados no es el número que se usó para calcular los porcentajes del nivel de logro. Los porcentajes de nivel de logro se calcularon solamente con los estudiantes que fueron calificados.

## Resultados de la CAASPP por grupo de estudiantes: Lengua y Literatura Inglesa y Matemáticas (de 11.º grado)

Porcentaje de estudiantes que cumplen o que exceden los estándares estatales				Año escolar 2017-2018
<b>Lengua y literatura inglesa</b>				
Grupo	Inscripción total	Número examinado	Porcentaje examinado	Porcentaje de alumnos que cumplen o exceden
Todos los estudiantes	486	479	98.56%	57.20%
Hombres	253	249	98.42%	55.82%
Mujeres	233	230	98.71%	58.70%
Negros o afroestadounidenses	24	24	100.00%	37.50%
Indios americanos o nativos de Alaska	❖	❖	❖	❖
Asiáticos	55	55	100.00%	67.27%
Filipinos	41	41	100.00%	78.05%
Hispanos o latinos	270	265	98.15%	49.43%
Nativos de Hawái o de las islas del Pacífico	❖	❖	❖	❖
Blancos	74	72	97.30%	70.83%
De dos o más razas	14	14	100.00%	57.14%
Con desventaja socioeconómica	275	269	97.82%	48.33%
Estudiantes del idioma inglés	130	127	97.69%	26.77%
Estudiantes con discapacidades	49	48	97.96%	8.33%
Estudiantes que reciben servicios de educación para inmigrantes	❖	❖	❖	❖
Jóvenes en régimen de acogida familiar	❖	❖	❖	❖
<b>Matemáticas</b>				
Grupo	Inscripción total	Número examinado	Porcentaje examinado	Porcentaje de alumnos que cumplen o exceden
Todos los estudiantes	486	479	98.56%	25.26%
Hombres	253	249	98.42%	26.91%
Mujeres	233	230	98.71%	23.48%
Negros o afroestadounidenses	24	23	95.83%	8.70%
Indios americanos o nativos de Alaska	❖	❖	❖	❖
Asiáticos	55	55	100.00%	38.18%
Filipinos	41	40	97.56%	52.50%
Hispanos o latinos	270	266	98.52%	15.79%
Nativos de Hawái o de las islas del Pacífico	❖	❖	❖	❖
Blancos	74	73	98.65%	35.62%
De dos o más razas	14	14	100.00%	35.71%
Con desventaja socioeconómica	275	268	97.45%	16.79%
Estudiantes del idioma inglés	130	127	97.69%	2.36%
Estudiantes con discapacidades	49	46	93.88%	0.00%
Estudiantes que reciben servicios de educación para inmigrantes	❖	❖	❖	❖
Jóvenes en régimen de acogida familiar	❖	❖	❖	❖

❖ Las calificaciones no se muestran cuando el número de estudiantes evaluados es 10 o menor, ya sea porque el número de estudiantes evaluados en esta categoría es demasiado pequeño para una precisión estadística o para proteger la privacidad de los estudiantes.

## Participación de los padres

La Escuela Preparatoria West ofrece diversas oportunidades para que todos los padres y las personas interesadas participen en el entorno académico de los estudiantes, como por ejemplo:

- La Asociación de Escuelas y Universidades del Oeste (Western Association of Schools and Colleges, WASC): los padres de la Asociación de Padres, Maestros y Estudiantes (Parent Teacher Student Association, PTSA) dan sus opiniones con respecto al plan de la WASC.
- Consejo del Plantel Escolar (School Site Council, SSC): aportes de los padres con respecto al presupuesto escolar y otras funciones de la escuela.
- Club de Padres Promotores de la Agricultura: club de padres que apoya el programa de agricultura.
- Ventaja de Jugar de Local: varios clubes de padres apoyan diversos deportes que se practican en el campus, tales como el béisbol, la lucha libre, el fútbol, etc.
- Club de Padres Promotores de la Música: apoyan a los estudiantes en varias competencias, actividades y eventos para recaudar fondos de la banda y el coro.
- Noches de Información Universitaria que ofrecen los asesores de la Escuela Preparatoria West.
- Club de Padres Promotores de la Ciencia: padres que se dedican a brindar apoyo en nuestros programas de ciencias.
- Instituto de Padres para la Educación de Calidad (Parent Institute for Quality Education, PIQE).
- Personas que asistirán a la universidad: se brinda capacitación para los padres.
- PTSA (comenzó en 2016)

Para obtener más información sobre cómo participar en la escuela, comuníquese con Audrey Harrison, la secretaria del director, por teléfono al (209) 830-3370, interno 3010.

## Acerca de nuestra escuela

Debido a que somos una gran escuela preparatoria de enseñanza general, nuestro enfoque incluye diversas oportunidades para que los estudiantes se beneficien de su experiencia en la escuela preparatoria. Hacemos hincapié en las habilidades y el apoyo del siglo XXI, y en la transición a la universidad y las oportunidades profesionales. Durante el año escolar 2012-2013, la Escuela Preparatoria West comenzó a ofrecer un Curso Expositivo de Lectura y Escritura en Lengua y Literatura Inglesa (Expository Reading and Writing English Language Arts Course, ERWC) disponible para estudiantes de penúltimo y último año. Actualmente, Anne Duff y Melinda Stewart, las maestras de Lengua y Literatura Inglesa, dictan este curso. El ERWC ha sido diseñado por la Universidad Estatal de California y las Universidades Comunitarias de California con el fin de mejorar la preparación universitaria de nuestros estudiantes de preparatoria y para desarrollar habilidades de lectura, escritura y pensamiento crítico para aplicar en (principalmente) textos expositivos a nivel universitario. En 2015-2016, se agregó la asignatura opcional Ingeniería 4 para los estudiantes de último año de la Academia de Espacio e Ingeniería (Space and Engineering Academy, SEA). El curso se enfoca en el desarrollo de productos: los estudiantes proponen ideas con respecto a los productos, evalúan y desarrollan las ideas, seleccionan la mejor idea y, luego, la convierten en un modelo funcional. Durante el otoño, los estudiantes diseñan juguetes o juegos mecánicos que imprimen en nuestra impresora 3D. Durante la primavera, los estudiantes utilizan artículos domésticos comunes y les agregan sensores y procesadores para crear dispositivos inteligentes, como la carcasa de una computadora a la que se le coloca una alarma que suena cuando alguien intenta abrirla. En 2016-2017, con el fin de continuar atendiendo las necesidades de nuestros estudiantes del idioma inglés a largo plazo (long-term English learners, LTEL), las clases para estudiantes del idioma inglés (English learner, EL) se modificaron para desafiar a más EL a tomar clases de preparación universitaria (College Prep, CP) con apoyo para EL. Esto incluye a los estudiantes que, históricamente, participan en la clase avanzada de Desarrollo del Inglés (English Language Development, ELD) y, actualmente, se están colocando en una clase de inglés de CP mientras, al mismo tiempo, se inscriben en la clase de apoyo académico de ELD para obtener formación académica del idioma y cumplir con las demandas más altas y estrictas. Además, los estudiantes que realizaron la prueba de lenguaje avanzado y avanzado inicial se colocan en clases de contenido temático de CP (es decir, matemáticas, historia, ciencias) en lugar de las clases de contenido temático para EL, que se diseñaron específicamente para los EL de nivel principiante a intermedio. Al igual que los EL de CP de inglés, los estudiantes que participan en una clase de contenido temático de CP también se inscriben de forma simultánea en la clase de apoyo académico de ELD.

Durante el año escolar 2016-2017, agregamos el programa de Cuerpo de Entrenamiento para Oficiales de la Reserva (Reserve Officers' Training Corps, ROTC) de la Fuerza Aérea para jóvenes adolescentes que consta de cuatro secciones a cargo del mayor Matthew Wilson. Durante el año escolar 2017-2018, aumentó el interés de los estudiantes y las inscripciones a este programa. Bajo la dirección de Rebecca McLatcher, la maestra de economía doméstica, la Escuela Preparatoria West agregó una clase de Alimentación y Nutrición II, que dura dos horas, en nuestro salón de economía doméstica, el cual se remodeló recientemente para satisfacer las necesidades de la cantidad creciente de inscriptos y el interés cada vez mayor de los estudiantes.

La Escuela Preparatoria West contrató a un maestro de música nuevo, Jonathan Raman, para el año escolar 2016-2017. Su compromiso y visión con respecto a nuestro programa de música generó un entusiasmo maravilloso en los estudiantes y en la comunidad. Nuestro Programa de Ciencias Agrícolas dirigido por Marlene Hepner pasó de dos a cuatro maestros desde el último estudio. Dentro del departamento, contamos con dos Especializaciones de Agricultura. Estas especializaciones son las siguientes: una Especialización en Ciencias Agrarias, para los estudiantes que desean obtener un título universitario de cuatro años, y una Especialización en Botánica, para los estudiantes que se encuentran cursando en un instituto de enseñanza superior o un programa de certificación en un escuela de oficios de dos años.

Por último, durante el año escolar 2015-2016, se establecieron los servicios de Valley Community Counseling Services (dos asesores de salud mental en el recinto) y de una coordinadora de padres como servicios para los estudiantes (a través del Plan de Responsabilidad y Control Local), los cuales permanecerán vigentes durante el año escolar 2017-2018.

Durante 2016-2017, también contamos con dos organizadores de programas del Consejo de Prevención contra el Abuso Infantil (Child Abuse Prevention Council, CAPC) del condado de San Joaquín que capacitaron a los estudiantes sobre la gestión de conflictos relacionados con la prevención del suicidio. Después de las sesiones de capacitación, los estudiantes de gestión de conflictos, junto con la ayuda del CAPC, presentaron el Programa de Prevención contra el Suicidio de Cinta Amarilla a los estudiantes de 10.º grado de la Escuela Preparatoria West en la biblioteca de la escuela. Durante el año escolar 2017-2018, los trabajadores del CAPC estarán presentes en la Escuela Preparatoria West los días jueves para ayudar a los estudiantes.

## Programas de educación técnica y profesional

La Escuela Preparatoria West ofrece cursos académicos, tales como floricultura, informática, experiencia laboral, marketing y tienda para los estudiantes, a través de los cuales se prepara a los estudiantes para obtener un trabajo o una carrera profesional una vez que se gradúen. Estos cursos fomentan la superación al establecer estándares altos que requieren un trabajo arduo de parte de los estudiantes que complementan otras ofertas de cursos en la Escuela Preparatoria West.

Se acepta a todos los estudiantes y se los alienta a realizar cursos de educación técnica y profesional (Career Technical Education, CTE); se realizan cambios adecuados en el plan de estudios para satisfacer las necesidades individuales de poblaciones particulares de estudiantes.

Sam Strube es el representante principal del comité asesor de CTE del Distrito Escolar Unificado de Tracy. Trabaja en estrecha colaboración con los maestros para lograr que el programa de CTE de la Escuela Preparatoria West se alinee con las necesidades y los estándares comerciales actuales. Esto permite que los estudiantes puedan trabajar una vez que se gradúen.



## Participación en educación técnica y profesional

Esta tabla muestra información sobre la participación en los programas de educación técnica y profesional (Career Technical Education, CTE) de la escuela.

Datos sobre la educación técnica y profesional	
Escuela West	
Participación en 2017-2018	
<b>Cantidad de estudiantes que participaron en un programa de CTE</b>	701
<b>Cantidad de estudiantes que completaron un programa de CTE y obtuvieron un diploma de escuela preparatoria</b>	0.05%
<b>Porcentaje de cursos de CTE que están secuenciados o articulados entre una escuela y las instituciones de educación superior</b>	40.00%

## Requisitos para ingresar a las universidades públicas de California

Universidad de California: Los requisitos para ingresar a la Universidad de California (UC) cumplen con las pautas establecidas en el Plan Maestro, que requiere que la octava parte de los estudiantes con mejores calificaciones que se gradúan de la escuela preparatoria del estado, así como aquellos estudiantes transferidos que completaron satisfactoriamente un curso universitario específico sean elegibles para ingresar a la UC. Estos requisitos están diseñados para garantizar que todos los estudiantes elegibles cuenten con la preparación adecuada para la universidad. Para obtener información sobre los requisitos de ingreso generales, visite la página web Información sobre el ingreso a la UC en <http://admission.universityofcalifornia.edu>.

Universidad Estatal de California: Tres factores determinan la idoneidad para ingresar a la Universidad Estatal de California (CSU): 1. cursos específicos de la escuela preparatoria, 2. calificaciones en cursos específicos y resultados de exámenes, y 3. graduación de la escuela preparatoria. Algunos campus tienen estándares más elevados para determinadas especialidades o estudiantes que viven fuera del área local del campus. Debido a la cantidad de estudiantes que solicitan ingresar, algunos campus tienen estándares más elevados (criterios de admisión suplementarios) para todos los candidatos. La mayoría de los campus de la CSU tienen políticas locales que garantizan el ingreso de los estudiantes que se gradúan o se transfieren de escuelas preparatorias y universidades que históricamente están a cargo de un campus de la CSU en esa región. Para obtener información sobre el ingreso, las solicitudes y la matrícula, consulte la página web de la CSU en [www.calstate.edu/admission/admission.shtml](http://www.calstate.edu/admission/admission.shtml).

## Inscripción en cursos para ingresar a UC/CSU

La tabla muestra dos medidas relacionadas con los cursos de la escuela que se necesitan para ingresar a la Universidad de California y a la Universidad Estatal de California del año más reciente sobre el cual hay datos disponibles. Para obtener información más detallada, visite <http://dq.cde.ca.gov/dataquest>.

Ingreso a la UC/CSU	
Escuela West	
Años escolares 2016-2017 y 2017-2018	
Porcentaje de estudiantes inscritos en los cursos que se necesitan para ingresar a la UC/CSU en 2017-2018	96.17%
Porcentaje de graduados que completaron todos los cursos que se necesitan para ingresar a la UC/CSU en 2016-2017	36.43%

## Requisitos para graduarse de la escuela preparatoria

Esta tabla muestra los datos de la escuela, el distrito y California con respecto a los porcentajes de estudiantes de la última clase que se graduó y que cumplieron con todos los requisitos estatales y locales relacionados con la graduación para completar 12.º grado. La fórmula para cumplir con los requisitos relacionados con la graduación consiste en dividir la cantidad de estudiantes de 12.º grado que cumplieron con todos los requisitos relacionados con la graduación por la cantidad de estudiantes inscritos en 12.º grado el día que se realiza el censo en otoño. Para obtener más información, ingrese a [www.cde.ca.gov/ci/gc/hs/hsgmin.asp](http://www.cde.ca.gov/ci/gc/hs/hsgmin.asp) o [www.cde.ca.gov/ci/gc/hs/cefhsggradreq.asp](http://www.cde.ca.gov/ci/gc/hs/cefhsggradreq.asp).

Grupo	Requisitos para graduarse de la escuela preparatoria		
	Escuela West	Distrito Escolar de Tracy	Clase de graduados 2017
California			
Todos los estudiantes	80.73%	90.82%	88.72%
Negros o afroestadounidenses	77.55%	93.97%	82.15%
Indios americanos o nativos de Alaska	80.00%	80.00%	82.81%
Asiáticos	95.24%	97.28%	94.93%
Filipinos	80.49%	91.87%	93.45%
Hispanos o latinos	80.18%	88.41%	86.54%
Nativos de Hawái o de las islas del Pacífico	100.00%	100.00%	88.56%
Blancos	71.91%	90.65%	92.12%
De dos o más razas	84.00%	90.48%	91.15%
Con desventaja socioeconómica	82.00%	90.41%	88.64%
Estudiantes del idioma inglés	59.02%	62.66%	56.74%
Estudiantes con discapacidades	36.17%	61.66%	67.12%
Jóvenes en régimen de acogida familiar	50.00%	100.00%	74.08%

## Índices de deserción escolar y graduación

Esta tabla muestra los índices de deserción escolar y graduación correspondientes al período de tres años más reciente del cual hay datos disponibles. El índice de graduación de la cohorte ajustada de cuatro años es la cantidad de estudiantes que se gradúan en cuatro años con un diploma regular de escuela preparatoria dividida por la cantidad de estudiantes que forman la cohorte ajustada de la clase que se gradúa. Desde el comienzo de noveno grado (o el primer grado de la escuela preparatoria), los estudiantes que ingresan a ese grado por primera vez forman una cohorte que es "ajustada" al agregar los estudiantes que se transfieren posteriormente a la cohorte y restar los estudiantes que se transfieren posteriormente. Para obtener más información, visite <http://dq.cde.ca.gov/dataquest>.

Índices de deserción escolar y graduación	Datos de tres años					
	Índice de graduación			Índice de deserción escolar		
	14-15	15-16	16-17	14-15	15-16	16-17
Escuela West	91.30%	92.50%	87.00%	5.20%	4.80%	9.70%
Distrito Escolar de Tracy	91.80%	91.10%	90%	5.30%	6.50%	7.30%
California	82.30%	83.80%	82.70%	10.70%	9.70%	9.10%

❖ Las calificaciones no se muestran cuando el número de estudiantes evaluados es 10 o menor, ya sea porque el número de estudiantes evaluados en esta categoría es demasiado pequeño para una precisión estadística o para proteger la privacidad de los estudiantes.



## Libros de texto y materiales educativos

Los miembros del comité de selección de libros de texto participan como voluntarios en todas las escuelas y están equilibrados por la franja de grados (jardín de infantes a 2.º grado, 3.º a 5.º grado, 6.º a 8.º grado y 9.º a 12.º grado). Reciben capacitación de forma constante con respecto a los estándares relacionados con un área de contenido particular antes de que comience un ciclo de adopción. Después de realizar una revisión extensa y una prueba piloto, los miembros del comité de selección de libros de texto votan para recomendar un libro de texto al Consejo del Plan de Estudios del distrito. El consejo, que está compuesto por miembros de cada sitio escolar e incluye algunos administradores del sitio, analiza la recomendación que se realizó y luego recomienda un libro de texto a la junta escolar.

En septiembre de 2018, se llevó a cabo la última audiencia pública para adoptar una resolución sobre la adecuación de los materiales educativos.

El distrito seleccionó los libros de texto que se aprobaron más recientemente (Lengua y Literatura Inglesa) a través de la lista que aprobó el estado. El contenido de todos los libros de texto se adapta al marco del plan de estudios adoptado por la Junta Estatal de Educación (State Board of Education, SBE) de California. El distrito está en proceso de evaluar y seleccionar los materiales educativos de historia y estudios sociales para 6.º a 8.º grado a través de la lista que aprobó el estado para los grados mencionados.

Lista de libros de texto y materiales educativos		Año escolar 2018-2019
Materia	Libro de texto	Adoptados
Lectura/Lengua y literatura inglesa	<i>StudySync</i> , McGraw Hill (9-12)	2017
Lectura/Lengua y literatura inglesa	<i>The Language of Composition</i> , First Edition (11)	2002, 2007
Matemáticas	<i>Bridge to Algebra</i> (Algebra Readiness), Carnegie Learning	2014
Matemáticas	<i>Algebra 1</i> , Houghton Mifflin	2015
Matemáticas	<i>Algebra 2</i> , Houghton Mifflin	2015
Matemáticas	<i>Precalculus with Limits</i> , Seventh Edition; Cengage	2017
Matemáticas	<i>Calculus</i> , Eleventh Edition; Cengage	2017
Matemáticas	<i>Geometry</i> , Houghton Mifflin	2015
Ciencias	<i>Campbell Biology</i> , Ninth Edition; Pearson	2012
Ciencias	<i>Campbell Biology</i> , Seventh Edition; Prentice Hall	2007
Ciencias	<i>Campbell Essential Biology with Physiology</i> , Second Edition; Prentice Hall	2007
Ciencias	<i>A User's Guide to Engineering</i> , Prentice Hall	2007
Ciencias	<i>Biology</i> , California Edition; Prentice Hall; <i>Biology</i> , California Edition (Spanish)	2007
Ciencias	<i>Chemistry: The Central Science</i> , 10th Edition; Prentice Hall	2007
Ciencias	<i>Chemistry</i> , California Edition; Prentice Hall	2007
Ciencias	<i>Conceptual Physics</i> , Prentice Hall	2007
Ciencias	<i>Criminalistics: An Introduction to Forensic Science</i> , Eighth Edition; Prentice Hall	2007
Ciencias	<i>Essentials of Human Anatomy &amp; Physiology Laboratory Manual</i> , Eighth Edition	2007
Ciencias	<i>Earth Science</i> , California Edition; Holt	2007
Ciencias	<i>Modern Chemistry</i> , Holt	2007
Ciencias	<i>Environmental Science for AP</i> , W.H. Freeman	2012
Ciencias	<i>Holt Physics</i>	2007
Ciencias	<i>College Physics</i> , Seventh Edition; Pearson Addison-Wesley	2011
Ciencias	<i>Fundamentals of Physics</i> , Eighth Edition; People's Publishing/Wiley	2007

Continuación en la página 10

## Disponibilidad de libros de texto y materiales educativos

La siguiente es una lista del porcentaje de estudiantes que no cuentan con sus propios libros de texto y material educativo asignado.

Porcentaje de estudiantes que no cuentan con materiales por materia

Año escolar 2018-2019

Lectura/Lengua y literatura inglesa	0%
Matemáticas	0%
Ciencias	0%
Historia/Ciencias Sociales	0%
Artes visuales y escénicas	0%
Lengua extranjera	0%
Salud	0%
Equipo de laboratorio de ciencias	0%

## Vigencia de los libros de texto

Esta tabla muestra la fecha en que se llevó a cabo la audiencia pública más reciente donde se adoptó una resolución sobre la suficiencia de los materiales educativos.

Vigencia de los libros de texto

Año escolar 2018-2019

Fecha de recolección de datos	9/28/2018
-------------------------------	-----------

## Acceso público a Internet

El acceso a Internet está disponible en las bibliotecas públicas y otros lugares accesibles al público (por ejemplo, la Biblioteca Estatal de California). Por lo general, el acceso a Internet de las bibliotecas y los lugares públicos se proporciona según el orden de llegada. Otras restricciones incluyen las horas de uso, el tiempo en que una computadora puede usarse (dependiendo de la disponibilidad), los tipos de programas disponibles en cada computadora y la capacidad para imprimir documentos.

## Calidad de los libros de texto

La tabla siguiente presenta los criterios requeridos para escoger los libros de texto y los materiales educativos.

Calidad de los libros de texto	
Año escolar 2018-19	
Criterios	Sí/No
¿Los libros de texto han sido adoptados de la lista más reciente aprobada por el estado o por la junta rectora local?	Sí
¿Los libros de texto son acordes al contenido y los ciclos de los planes de estudio adoptados por Junta Estatal de Educación?	Sí
¿Todos los estudiantes, incluidos los estudiantes del idioma inglés, tienen acceso a sus peñanzas para utilizarlos en clase o llevarlos a casa?	Sí



## Cursos de colocación anticipada

A continuación se incluye una lista de los cursos de colocación anticipada (Advanced Placement, AP) que están disponibles por materia en la escuela.

Cursos de colocación anticipada	
Año escolar 2017-2018	
Porcentaje de inscripción total en cursos de AP	19.50%
Cantidad de cursos de AP que brinda la escuela	22
Cantidad de cursos de AP por asignatura	
Informática	0
Inglés	3
Artes plásticas y escénicas	1
Lengua extranjera	3
Matemáticas	3
Ciencias	2
Ciencias Sociales	10

## Textbooks and Instructional Materials - Continuación de la página 9

Lista de libros de texto y materiales educativos		Año escolar 2018-2019
Materia	Libro de texto	Adoptados
Ciencias	<i>Physics for the IB Diploma</i> , Fifth Edition; Cambridge University Press	2007
Ciencias	<i>Biotechnology: Science for the New Millennium</i> , First Edition; EMC Paradigm Publishing	2007
Ciencias	<i>Environmental Science: Toward a Sustainable Future</i> , 10th Edition; Prentice Hall	2009
Ciencias	<i>Introduction to Health Science Technology</i> , Second Edition; Cengage	2009
Ciencias	<i>Building a Medical Vocabulary</i> , Seventh Edition, Elsevier	2009
Historia/Ciencias Sociales	American Government	2007
Historia/Ciencias Sociales	Economics	2007
Historia/Ciencias Sociales	<i>A People and a Nation</i> , Seventh Edition; Latin America, Seventh Edition; Modern World	2007
Historia/Ciencias Sociales	<i>American Government</i> , 10th Edition	2007
Historia/Ciencias Sociales	<i>The Americans</i> , California Edition	2007
Historia/Ciencias Sociales	<i>The American Pageant</i> , 13th Edition	2007
Historia/Ciencias Sociales	<i>The Modern World</i> , California Edition	2007
Historia/Ciencias Sociales	<i>OCR GCSE Modern World History</i> , Second Edition	2007
Historia/Ciencias Sociales	<i>World History: The Modern World</i>	2007
Historia/Ciencias Sociales	<i>World Civilizations: The Global Experience</i>	2007
Historia/Ciencias Sociales	<i>Sociology: The Study of Human Relationships</i>	2007
Historia/Ciencias Sociales	<i>Psychology</i> , Seventh Edition	2007
Historia/Ciencias Sociales	<i>Understanding Psychology</i> , Second Edition	2007
Historia/Ciencias Sociales	<i>Cognitive Psychology</i> , Fourth Edition; <i>Approaches to Psychology</i> , Fifth Edition	2007
Historia/Ciencias Sociales	<i>World Geography Today</i>	2007
Lengua extranjera	French: <i>Bien Dit!</i> , Level 1	2012
Lengua extranjera	French: <i>Bien Dit!</i> , Level 2	2012
Lengua extranjera	French: <i>Bien Dit!</i> , Level 3	2012
Lengua extranjera	French: <i>Le monde en français</i>	2012
Lengua extranjera	French: <i>Imaginez</i>	2012
Lengua extranjera	Spanish: <i>¡Avancemos!</i> , Level 1	2012
Lengua extranjera	Spanish: <i>¡Avancemos!</i> , Level 2	2012
Lengua extranjera	Spanish: <i>¡Avancemos!</i> , Level 3	2012
Lengua extranjera	Spanish: <i>¡Avancemos!</i> , Level 4	2012
Lengua extranjera	Spanish: <i>Manána Imagina Reflexiones</i>	2012
Lengua extranjera	Spanish: <i>Reflexiones: Introducción a la literatura hispánica</i>	2012

## Buen estado de la instalación escolar

La tabla muestra los resultados de la inspección más reciente que se realizó en la escuela usando la Herramienta de inspección de instalaciones (Facility Inspection Tool, FIT) o el formulario escolar equivalente. Esta inspección determina el buen estado de la instalación escolar; usa las calificaciones: en buenas condiciones, condiciones regulares o malas condiciones. El resumen general de las condiciones de la instalación se califica en: ejemplar, bueno, regular o malo. No se encontraron deficiencias cuando se realizó la inspección de las instalaciones de la escuela.

Buen estado de las instalaciones escolares		Año escolar 2018-2019
Elementos inspeccionados	Estado de mantenimiento	
<b>Sistemas:</b> Fugas de gas, alcantarillado, sistemas mecánicos (calefacción, ventilación y climatización)	Bueno	
<b>Interiores:</b> Superficies interiores (pisos, techos, paredes y marcos de las ventanas)	Bueno	
<b>Limpieza:</b> Control de plagas/plagas, limpieza general	Bueno	
<b>Eléctrico:</b> Sistemas eléctricos	Bueno	
<b>Sanitarios y bebederos:</b> Sanitarios, lavabos y bebederos	Bueno	
<b>Seguridad:</b> Prevención de incendios, sistemas de emergencia, materiales peligrosos	Bueno	
<b>Estructura:</b> Condición de las estructuras, techos	Bueno	
<b>Exterior:</b> Ventanas, puertas, rejas, bardas, terrenos y patios de juego	Bueno	
<b>Resumen general de las condiciones de la instalación</b>	Bueno	
<b>Fecha de inspección más reciente del plantel escolar</b>	8/4/2018	
<b>Fecha en que se completó por última vez el formulario de inspección</b>	8/4/2018	

## Instalaciones escolares

### General

El Distrito Escolar Unificado de Tracy realiza grandes esfuerzos para garantizar que todas las escuelas se encuentren limpias, seguras y funcionales. Para contribuir a este esfuerzo, el distrito usa un instrumento de inspección de la instalación desarrollado por la Oficina de Construcción de Escuelas Públicas del estado de California. Los resultados de esta encuesta están disponibles en la oficina del distrito que se encuentra en 1875 West Lowell Avenue en Tracy, California.

A continuación encontrará información más específica sobre el estado de la Escuela Preparatoria Merrill F. West con respecto al año escolar 2018-2019 y sobre los esfuerzos que se realizaron para garantizar que los estudiantes se desempeñen en un entorno de aprendizaje limpio, seguro y funcional.

### Antigüedad de los edificios de la escuela

Esta escuela tiene 26 años y cuenta con 98 salones, una cafetería, una cocina, una tienda para estudiantes, un edificio administrativo, un centro vocacional, un centro de asesoría, una biblioteca, baños para varones y mujeres, instalaciones móviles, un gimnasio principal, un gimnasio secundario, vestuarios para varones y mujeres, un edificio con baños para varones y mujeres, un edificio equipado con piscinas, un edificio de uso comunitario y un edificio de concesiones. El campus principal se construyó durante los años escolares 1991-1992 y 1992-1993. Se llevaron a cabo ampliaciones en 1994-1995 (10 salones móviles), 1996-1997 (edificio con baños móviles), 1997-1998 (12 salones móviles), 2000-2001 (edificio de humanidades, edificio de artes plásticas, edificio de teatro), 2002-2003 (18 salones en el campus del Instituto de Comercio y Gobierno Global [Institute for Global Commerce and Government, ICGG]), 2004-2005 (siete salones móviles), 2005-2006 (dos salones móviles), 2006-2007 (un edificio de ciencias móvil y canchas de tenis), 2007-2008 (un estadio y un complejo de piscinas con dos salones, un edificio de uso comunitario, un edificio de concesiones, un depósito y un edificio de mecánica), 2011-2012 (un teatro de caja negra), 2016 (se repavimentó el estacionamiento del lado oeste) y 2017 (se instalaron paneles solares).

### Mantenimiento y reparación

El personal de mantenimiento del distrito garantiza que las reparaciones necesarias para mantener la escuela en buenas condiciones de reparación y funcionamiento se lleven a cabo de forma oportuna. Se utiliza un proceso de orden de trabajo para garantizar un servicio eficiente y otorgar la más alta prioridad a las reparaciones de emergencia.

### Proceso y cronograma de limpieza

La Mesa Directiva del distrito adoptó normas de limpieza para todas las escuelas del distrito. Puede encontrar un resumen de dichas normas en la oficina del distrito. El director trabaja a diario con el personal de limpieza para establecer cronogramas de limpieza con el fin de mantener una escuela limpia y segura.

### Presupuesto de mantenimiento diferido

De acuerdo con el Capítulo 12 del Estatuto de 2009 (SBX3 4), el distrito eligió implementar la cláusula de flexibilidad. La cláusula permite que el distrito utilice la contribución de mantenimiento diferido del estado, así como también la contribución de contrapartida correspondiente al distrito para "cualquier propósito educativo". El distrito decidió utilizar los fondos de mantenimiento diferido para cubrir los gastos del fondo general.

*Continuación en la barra lateral*

## Seguridad escolar

La Escuela Preparatoria West contrató a tres vicedirectores que trabajan a tiempo completo y se encargan de la disciplina, la asistencia y los programas educativos. La Escuela Preparatoria West también cuenta con cuatro guardias de seguridad que trabajan a tiempo completo, un guardia de mantenimiento/seguridad que trabaja a tiempo parcial y dos guardias de mantenimiento/seguridad a tiempo completo que ayudan con las medidas de seguridad de la escuela. La administración escolar y el personal de seguridad asisten a la capacitación permanente sobre seguridad que ofrece el Distrito Escolar Unificado de Tracy, así como también a reuniones mensuales de grupos de trabajo de seguridad donde todas las escuelas se reúnen para discutir inquietudes relacionadas con la seguridad, los recursos de la comunidad y oportunidades para las próximas capacitaciones.

El plan de seguridad de la Escuela Preparatoria West se revisa y analiza todos los años para aplicar las cuestiones nuevas y actualizadas con respecto a la seguridad e instalar equipos de seguridad, tales como:

- Mantenimiento de equipos de cámara y video
- Ejecución del programa de tarjeta de identificación con cordón para estudiantes
- Manual de procedimientos de emergencia del distrito
- Asesoría entre pares a través de la clase de gestión de conflictos
- Asesoría en el recinto de parte de organismos comunitarios como Valley Community Counseling Services y One Day at a Time.
- Programa de Asistencia para Estudiantes (Student Assistance Program, SAP), Equipo de Revisión y Disciplina (Discipline and Review Team, DART), procesos de la Junta de Revisión de Asistencia Escolar (School Attendance and Review Board, SARB).

Nuestro objetivo es alentar de manera proactiva a los estudiantes y al personal a participar en la seguridad de nuestro campus al fomentar un ambiente positivo de respeto mutuo, tener la voluntad de trabajar en conjunto por un solo objetivo y permanecer alerta.

En diciembre de 2018, los docentes de la escuela llevaron a cabo la última revisión, actualización y análisis del plan de seguridad escolar.

## Instalaciones escolares

### Continuación de la izquierda

Durante el verano, entre los años escolares 2016-2017 y 2017-2018, el distrito asignó aproximadamente 3 000 000 USD para renovar la mayor parte de la Escuela Preparatoria West. Se instalaron pisos nuevos, se arreglaron las paredes, se colocaron placas del cielorraso y se pintó el interior y exterior de la mayoría de la escuela.



## Asesores académicos y personal de apoyo escolar

Esta tabla muestra información sobre los asesores académicos y el personal de apoyo escolar y su equivalente de tiempo completo (full-time equivalent, FTE).

### Datos sobre asesores académicos y personal de apoyo escolar

Año escolar 2017-2018

Asesores académicos	
FTE de los asesores académicos	4.0
Número promedio de estudiantes por asesor académico	525
Personal de apoyo	
Asesores sociales, de comportamiento o de desarrollo profesional	1.0
Consejero de desarrollo profesional	0.6
Maestro de biblioteca y medios audiovisuales (bibliotecario)	1.0
Personal de servicio de biblioteca y medios audiovisuales (auxiliar docente)	0.0
Psicólogo	1.5
Trabajador social	0.0
Enfermero	0.0
Especialista del habla, lenguaje y audición	0.6
Especialista de recursos (no docente)	0.0
Otros	
Coordinadora de padres	1.0
Auxiliar docente de estudiantes de inglés	2.0
Especialista en el plan de estudios	1.0

## Preparación de los maestros

Esta tabla muestra información sobre las credenciales y la preparación de los maestros. Los maestros con todas las credenciales incluyen maestros con prácticas profesionales en distritos y universidades, prácticas preprofesionales, permisos ante emergencias u otros, y exenciones. Para obtener más información sobre la preparación académica de los maestros, visite [www.ctc.ca.gov](http://www.ctc.ca.gov).

Información sobre las acreditaciones de los maestros	Datos de tres años			
	Distrito Escolar de Tracy		Escuela West	
Maestros	18-19	16-17	17-18	18-19
Maestros con acreditación completa	656	79	74	81
Maestros sin acreditación completa	45	4	7	8
Enseñanza fuera del área de competencia de la materia (con acreditación completa)	8	1	3	2

## Asignaciones incorrectas de maestros y puestos vacantes

Esta tabla muestra el número de maestros con asignación incorrecta (puestos que ocupan maestros que no cuentan con la autorización legal para enseñar el nivel de grado, la materia, el grupo de estudiantes, etc.) y el número de puestos vacantes (no ocupado por un solo maestro designado para enseñar todo el curso al inicio del año o semestre escolar). Tenga en cuenta que las faltas de asignación de maestros totales incluyen el número de faltas de asignación de maestros de estudiantes del idioma inglés.

Asignaciones incorrectas de maestros y puestos vacantes	Datos de tres años		
	Escuela West		
Maestros	16-17	17-18	18-19
Asignaciones incorrectas de maestros de estudiantes del idioma inglés	0	1	0
Total de asignaciones incorrectas de maestros	0	0	0
Puestos vacantes	1	1	2

## Desarrollo profesional

El Distrito Escolar Unificado de Tracy requiere que los nuevos maestros participen en el Programa de Inducción para Maestros de Tracy (Tracy Teacher Induction Program, TTIP). Esto incluye seis días completos de servicio previo y cuatro días de seguimiento durante el año. En este momento, los maestros se incorporan al distrito y a su establecimiento, y reciben capacitación sobre gestión del salón de clase, organización de contenidos y diseño de las lecciones.

Todas las actividades se basan en los Estándares de California para la Profesión Docente (CSTP). Como parte del TTIP, a lo largo del año los maestros también reciben apoyo de un especialista en desarrollo profesional de forma regular en el salón de clase. A los nuevos maestros que califiquen para el programa de Apoyo y Evaluación para Maestros Principiantes (BTSA) para completar sus credenciales preliminares se los asignará a un proveedor de apoyo de BTSA y trabajarán juntos en los módulos de la Evaluación Formativa de los Maestros de California (FACT).

El distrito ofrece oportunidades de desarrollo profesional para todos los miembros del personal durante el año escolar. Antes de que comience el año lectivo, se proporcionan dos días completos.

Todos los lunes, los maestros liberan temprano a los estudiantes, a la 1:25 p. m., para poder participar en oportunidades de desarrollo profesional. Estas sesiones se dividen en todo el año para que los maestros puedan participar en desarrollo profesional en el establecimiento, desarrollo profesional en el distrito y tiempo de colaboración entre maestros.

La oficina del distrito ayuda a financiar el desarrollo profesional de nuestros maestros y la administración a través del envío de maestros a conferencias de PLC y a través de trabajo con el Centro Internacional para el Liderazgo en Educación (International Center for Leadership in Education, ICLE). El trabajo con el ICLE se concentra en la construcción de Relaciones, Rigor y Relevancia en el salón de clase.

Días de desarrollo profesional	Datos de tres años		
	2016-2017	2017-2018	2018-2019
Escuela West	5 días	5 días	5 días

## Datos financieros

Los datos financieros que se muestran en este SARC se refieren al año fiscal 2016-2017. La información fiscal más actualizada proporcionada por el estado siempre es dos años anterior al año escolar presente, y un año anterior a la mayoría de los datos incluidos en este informe. Para conocer más detalles sobre los gastos escolares en todos los distritos de California, consulte la página de Gastos actuales en educación y gastos por estudiante, del Departamento de Educación de California (California Department of Education, CDE), en [www.cde.ca.gov/ds/fd/ec](http://www.cde.ca.gov/ds/fd/ec). Para obtener información sobre los sueldos de los maestros en todos los distritos de California, consulte la página Salarios y prestaciones acreditados, del CDE, en [www.cde.ca.gov/ds/fd/cs](http://www.cde.ca.gov/ds/fd/cs). Para buscar gastos y sueldos para un distrito escolar específico, consulte la página Ed-Data, en [www.ed-data.org](http://www.ed-data.org).



## Datos financieros del distrito

Esta tabla muestra información sobre los sueldos de los maestros y del personal administrativo del distrito y compara las cifras con los promedios estatales de los distritos de tipo y tamaño similares. Nota: Los datos sobre salarios del distrito no incluyen los beneficios.

Datos sobre sueldos	Año fiscal 2016-2017	
	Distrito Escolar de Tracy	Distrito de tamaño similar
Sueldo de un maestro principiante	\$48,137	\$49,512
Sueldo medio de un maestro	\$70,952	\$77,880
Sueldo más alto de un maestro	\$93,286	\$96,387
Sueldo promedio de un director de escuela primaria	\$126,958	\$123,139
Sueldo promedio de un director de escuela secundaria	\$133,564	\$129,919
Sueldo promedio de un director de escuela preparatoria	\$136,424	\$140,111
Sueldo del superintendente	\$221,734	\$238,324
Sueldos de los maestros: porcentaje del presupuesto	39%	36%
Sueldos de administrativos: porcentaje del presupuesto	6%	5%

## Comparación de datos financieros

Esta tabla muestra los gastos escolares por estudiante de fuentes no restringidas y el sueldo promedio de un maestro, y lo compara con los datos del distrito y estatales.

Comparación de datos financieros	Año fiscal 2016-2017	
	Gastos por estudiante de fuentes no restringidas	Sueldo anual promedio de un maestro
Escuela West	\$7,148	\$70,668
Distrito Escolar de Tracy	\$6,110	\$74,520
California	\$7,125	\$79,665
Escuela y distrito: diferencia porcentual	+17.0%	-5.2%
Escuela y California: diferencia porcentual	+0.3%	-11.3%

## Tipos de servicios financiados

Alrededor del 58 % de los ingresos del distrito se gastan en los salarios de los empleados y el 23 % se gasta en beneficios para los empleados. Los libros y los suministros representan el 10 % de los gastos del distrito, mientras que un 10 % adicional se destina a los servicios y los costos operativos, un 3 % se utiliza para el capital de inversión y un 2 % se destina a otros gastos del distrito. Se espera que los gastos superen los ingresos en aproximadamente el 5 %.

Todas nuestras clases de jardín de infantes a tercer grado cumplen con los límites del programa de reducción del tamaño de la clase de California. Ofrecemos un programa de Educación Bilingüe y un programa de Educación para Estudiantes Dotados y Talentosos (Gifted and Talented Education, GATE) en la Escuela Primaria South/West Park. Ofrecemos programas especiales en nuestras escuelas preparatorias, entre los que se incluyen Educación Técnica y Profesional en Agricultura, una Academia de Espacio e Ingeniería, y una Academia de Servicios Médicos y Sanitarios.

## Datos financieros escolares

La tabla siguiente muestra el sueldo promedio de un maestro y un desglose de los gastos escolares por estudiante de fuentes restringidas y no restringidas.

Datos financieros escolares	
Año fiscal 2016-2017	
Gastos totales por estudiante	\$7,888
Gastos por estudiante de fuentes restringidas	\$740
Gastos por estudiante de fuentes no restringidas	\$7,148
Sueldo anual promedio de un maestro	\$70,668

## Gastos por estudiante

Los gastos adicionales o restringidos provienen de dinero cuyo uso está controlado por la ley o por el donador. El dinero que el distrito o la junta gobernante ha designado para fines específicos no se considera restringido. Los gastos básicos o no restringidos son de dinero cuyo uso, excepto para lineamientos generales, no está controlado por la ley o por el donador.



El Departamento de Educación de California, la escuela y las oficinas distritales proporcionaron los datos para el SARC de este año. Para obtener más información sobre las escuelas y los distritos de California y las comparaciones de la escuela con el distrito, el condado y el estado, consulte la página DataQuest at <http://dq.cde.ca.gov/dataquest>. DataQuest es un recurso en línea que proporciona informes sobre responsabilidad, datos de pruebas, inscripción, graduados, deserciones, inscripciones a cursos, personal y datos sobre los estudiantes del idioma inglés. De acuerdo con la Sección 35256 del Código de Educación, cada distrito escolar debe hacer copias en papel de su informe anual actualizado, disponible, previa solicitud, a más tardar el 1.º de febrero de cada año.

Todos los datos son precisos a partir de diciembre 2018.

## Informe de responsabilidad escolar

PUBLICADO POR:



School  
Innovations  
& Achievement

[www.sia-us.com](http://www.sia-us.com) | 800.487.9234