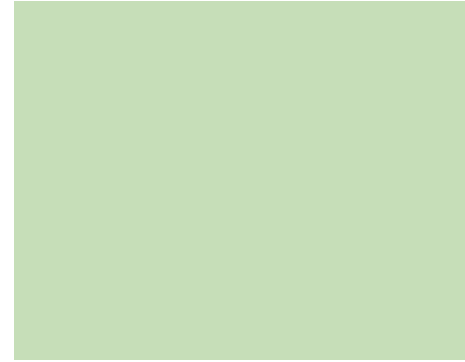
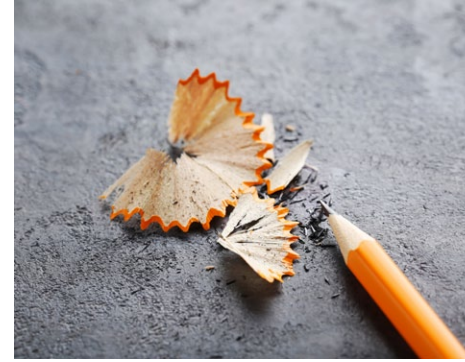


# SARC

Informe de responsabilidad  
escolar 2017-2018

Publicado en 2018-2019



## Escuela Primaria McKinley

*"Educación de excelencia"*

Grado K-5  
Código CDS 39-75499-6042857

Carla Washington  
Directora  
cwwashington@tusd.net

800 West Carlton Avenue  
Tracy, CA 95376  
(209) 830-3319

[www.tracy.k12.ca.us/sites/mes](http://www.tracy.k12.ca.us/sites/mes)

# Distrito Escolar Unificado de Tracy

1875 West Lowell Avenue Tracy, CA 95376 ▪ [www.tracy.k12.ca.us](http://www.tracy.k12.ca.us)  
Brian Stephens, Superintendente ▪ [bstephens@tusd.net](mailto:bstephens@tusd.net) ▪ (209) 830-3200





## Mensaje de la directora

Estimadas familias de la Escuela Primaria McKinley:

Tengo el placer de ser la directora de esta escuela desde hace nueve años. Durante el tiempo que llevo en la escuela McKinley, he disfrutado las relaciones que pude establecer con los estudiantes y las familias.

En la escuela McKinley, los maestros y el personal se enfocan en brindar estrategias de enseñanza que satisfacen las diversas necesidades de aprendizaje de los estudiantes con el fin de que alcancen un nivel académico de excelencia. Los maestros trabajan en conjunto para establecer objetivos para los estudiantes e identificar las estrategias adecuadas. Brindamos un entorno acogedor para los estudiantes y esperamos establecer alianzas con los padres y la comunidad para ayudar a los estudiantes.

Siga la página de Facebook de la Escuela Primaria McKinley en [www.facebook.com/MckinleyElementarySchoolTUSD](http://www.facebook.com/MckinleyElementarySchoolTUSD) para obtener información sobre actualizaciones de la escuela, eventos que se realizan en el campus y anuncios especiales.

Atentamente,

Carla Washington

Directora

## Declaración de la misión de la escuela

El éxito y los logros académicos de los estudiantes son una prioridad en la escuela McKinley. Creemos que todos los estudiantes pueden aprender. Nos comprometemos a educar a todos los estudiantes para que adquieran el conocimiento, las habilidades y el estado de ánimo necesarios para convertirse en comunicadores eficaces y pensadores complejos. También nos comprometemos a tener en cuenta su bienestar físico, social y emocional. Al final, nuestros estudiantes estarán listos para la vida universitaria y profesional.

Acuerdos colectivos:

- Enseñar las habilidades básicas de lectura, escritura, comprensión auditiva, expresión oral y resolución de problemas matemáticos.
- Impartir una enseñanza diferenciada para brindarles a los estudiantes más oportunidades que les permitan demostrar y aplicar las habilidades básicas para pensar de manera crítica, comunicarse de manera efectiva y generar un trabajo de calidad.
- Utilizar un plan de estudios de investigación, basado en estándares, que mejore la enseñanza que impartimos y esté más relacionado con las situaciones de la vida real.
- Incluir asignaturas de tecnología, ciencia, ingeniería y otros temas para aumentar el conocimiento académico.
- Evaluar los resultados de los estudiantes y utilizarlos para facilitar el aprendizaje y mejorar el rendimiento académico.
- Proporcionar un entorno de aprendizaje seguro y positivo donde se respete, aprecie, aliente y brinde apoyo a los estudiantes, el personal, los padres y los miembros de la comunidad.

## Acerca de nuestra escuela

La Escuela Primaria McKinley es una escuela de vecindario que forma parte de la comunidad desde hace más de 60 años. Los maestros y el personal se enfocan en brindar estrategias de enseñanza que satisfacen las diversas necesidades de aprendizaje de los estudiantes con el fin de que alcancen un nivel académico de excelencia.

Los maestros trabajan en conjunto para establecer objetivos para los estudiantes e identificar las estrategias adecuadas. Brindamos un entorno acogedor para los estudiantes y esperamos establecer alianzas con los padres y la comunidad para ayudar a los estudiantes. Los maestros y el personal alientan a los estudiantes a desarrollarse a nivel personal al enseñarles y hacer hincapié en los pilares del carácter en el salón y en el campus.

En la Escuela Primaria McKinley, nuestro lema es "Educación de excelencia". Esto se puede lograr al implementar programas que satisfagan las necesidades de todos nuestros estudiantes.

## Participación de los padres

Creemos que los padres y la escuela deben crear una alianza. Fomentamos una comunicación positiva entre la escuela y los hogares de los estudiantes. Nuestra escuela ofrece diversas posibilidades para que los padres participen en actividades que nos sirvan de ayuda. La escuela alienta a los padres a que participen en los siguientes tipos de actividades para aumentar su compromiso y apoyo en el aprendizaje de los estudiantes: Noche de Ciencia en Familia, talleres de educación para padres, ayudantes en la feria de libros y muchas otras oportunidades. También contamos con un Comité de Padres Voluntarios (Parent Volunteer Committee, MPV) que se reúne en diversas oportunidades durante el año escolar.

Creemos que los maestros tienen la responsabilidad de brindar un esquema necesario que les permita a los padres promover la enseñanza formal de sus hijos en el hogar. Proporcionamos materiales que se pueden utilizar con éxito en el hogar para reforzar el progreso académico de los niños.

Para obtener más información sobre cómo participar en la escuela, comuníquese con la directora, Carla Washington, por teléfono al (209) 830-3319.

## Informe de responsabilidad escolar

Según los requisitos estatales y federales, todas las escuelas públicas presentan el Informe de Responsabilidad Escolar (School Accountability Report Card, SARC) anualmente como una herramienta para que los padres y las partes interesadas estén informados sobre el progreso de la escuela, los resultados de las evaluaciones y el desempeño.



*"El futuro pertenece a las personas con educación".*

**TRACY**  
UNIFIED SCHOOL DISTRICT

## Declaración de la misión del distrito

El Distrito Escolar Unificado de Tracy prepara a nuestra diversa población de estudiantes para la universidad y la vida profesional del siglo XXI al proporcionarles un entorno de aprendizaje de calidad dentro de instalaciones modernas y seguras que cuentan con las últimas herramientas tecnológicas. Nuestro personal de primera calidad y competente a nivel cultural capacita a los estudiantes para que alcancen su máximo potencial y los prepara para resolver problemas del mundo real a través de las mejores prácticas de enseñanza y de la colaboración con la comunidad, las empresas y las instituciones de educación superior.

## Declaración de la visión del distrito

Todos los estudiantes del Distrito Escolar Unificado de Tracy se convertirán en estudiantes permanentes, ciudadanos responsables y líderes en el siglo XXI.

## Consejo directivo

Greg Silva, Presidente

Dan Arriola, Empleado

Jill Costa, Miembro

Walter Gouveia, Miembro

Ted Guzman, Miembro

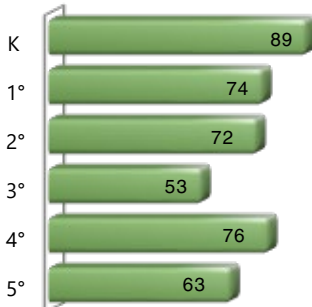
Brian Pekari, Miembro

James Vaughn, Miembro

### Inscripción por grado

La gráfica de barras muestra el número total de estudiantes inscritos en cada grado para el año escolar 2017-2018.

Inscripción por grado escolar 2017-2018

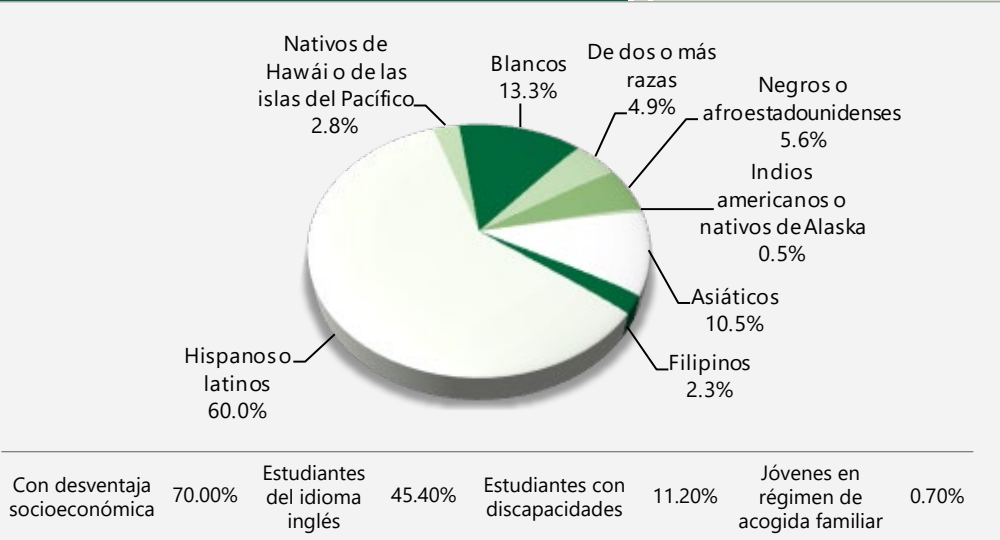


### Inscripción por grupo de alumnos

La inscripción total en la escuela fue de 427 estudiantes para el año escolar 2017-2018. La gráfica circular muestra el porcentaje de alumnos inscritos en cada grupo.

Demografía

Año escolar 2017-2018

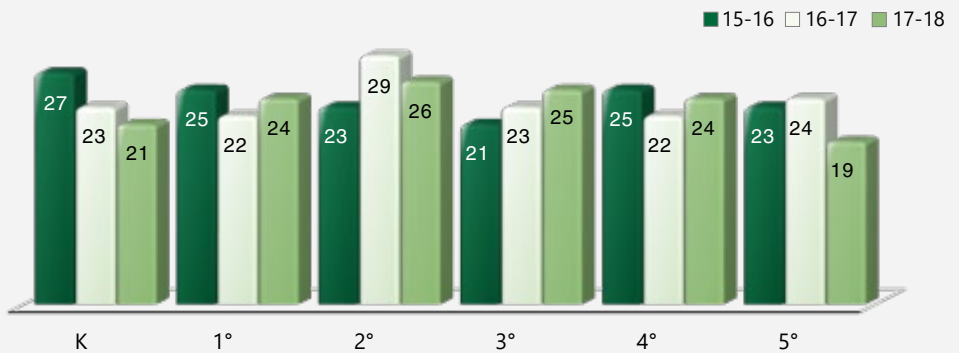


### Distribución del tamaño de los grupos

El gráfico de barras muestra los datos de tres años para el tamaño promedio de los grupos y la tabla muestra los datos de tres años para la cantidad de salones de clase por tamaño. El número de clases indica cuántos salones de clase se clasifican en cada categoría de tamaño (un rango del total de estudiantes por salón de clase). En el nivel de escuela secundaria, esta información se informa por área de materia en lugar de por grado escolar.

Tamaño promedio de los grupos

Datos de tres años



### Suspensiones y expulsiones

Esta tabla muestra los índices de suspensión y expulsión de la escuela, el distrito y el estado para los últimos tres años. Nota: Los estudiantes solo se cuentan una vez, independientemente del número de suspensiones.

Índices de suspensión y expulsión

Escuela McKinley			
	15-16	16-17	17-18
Índices de suspensión	3.2%	2.0%	1.2%
Índices de expulsión	0.0%	0.0%	0.0%
Distrito Escolar de Tracy			
	15-16	16-17	17-18
Índices de suspensión	7.6%	10.5%	8.3%
Índices de expulsión	0.6%	0.6%	0.7%
California			
	15-16	16-17	17-18
Índices de suspensión	3.7%	3.6%	3.5%
Índices de expulsión	0.1%	0.1%	0.1%

Número de salones de clase por tamaño

Datos de tres años

Grado	2015-2016			2016-2017			2017-2018		
	Número de estudiantes								
	1-20	21-32	33+	1-20	21-32	33+	1-20	21-32	33+
K		3		1	3		2	2	
1°		2			3			3	
2°		3			2		1	2	
3°		2			3			2	
4°		3			3			3	
5°		3			3		3		

## Resultados del examen CAASPP para todos los estudiantes: Ciencias (5.º, 8.º y 10.º grado)

Los datos de 2016-2017 y 2017-2018 no están disponibles. El Departamento de Educación de California está elaborando una nueva evaluación de Ciencias en función de los Estándares de Ciencia para la Próxima Generación para las escuelas públicas de California (Next Generation Science Standards, CA NGSS). La Prueba de Ciencias de California (California Science Test, CAST) se realizó como prueba piloto en la primavera de 2017 y como prueba experimental en la primavera de 2018. La CAST se comenzará a realizar durante el año escolar 2018-2019. La CAA de Ciencias se realizó como prueba piloto durante dos años (2016-2017 y 2017-2018) y se realizará como prueba experimental en 2018-2019.

Materia	Porcentaje de estudiantes que obtuvieron competente o avanzado como calificación							
	Escuela McKinley				Distrito Escolar de Tracy		California	
	16-17	17-18	16-17	17-18	16-17	17-18		
Ciencias	◇	◇	◇	◇	◇	◇		

## Resultados del examen CAASPP para todos los estudiantes: Lengua y Literatura Inglesa/Alfabetización y Matemáticas. (de 3.º a 8.º grado y 11.º grado)

La siguiente tabla muestra el porcentaje de estudiantes que cumplen o superan los estándares estatales en Lengua y Literatura Inglesa (English language arts, ELA)/Alfabetización y Matemáticas.

Materia	Porcentaje de estudiantes que cumplen o que exceden los estándares estatales					
	Escuela McKinley		Distrito Escolar de Tracy		California	
	16-17	17-18	16-17	17-18	16-17	17-18
Lengua y literatura inglesa/alfabetización	38%	39%	41%	42%	48%	50%
Matemáticas	30%	31%	29%	30%	37%	38%

## Prueba de condición física de California

Cada primavera, todos los estudiantes del 5.º, 7.º y 9.º grado tienen que participar en la Prueba de condición física de California (California Physical Fitness Test, PFT). El Fitnessgram es el PFT designado para los estudiantes de las escuelas públicas de California establecido por la Junta Estatal de Educación. La PFT mide seis áreas clave de condición física:

1. Capacidad aeróbica
2. Composición corporal
3. Flexibilidad
4. Fuerza y resistencia abdominal
5. Fuerza y resistencia de la parte superior del cuerpo
6. Fuerza y flexibilidad del torso

El objetivo principal de Fitnessgram es animar y ayudar a los estudiantes a establecer hábitos de actividad física regular para toda la vida. La tabla muestra el porcentaje de estudiantes que cumplen los estándares de condición física para estar en la "zona de condición física saludable" para el periodo más reciente de pruebas. Para obtener más información acerca de la PFT de California, visite [www.cde.ca.gov/ta/tg/pf](http://www.cde.ca.gov/ta/tg/pf).

Prueba de condición física de California		Año escolar 2017-2018
Porcentaje de estudiantes que cumplen con los estándares de condición física		Escuela McKinley
		Grado 5
Cuatro de seis estándares		16.10%
Cinco de seis estándares		17.70%
Seis de seis estándares		4.80%

◇ No corresponde.

## Evaluación del Rendimiento y Progreso de Estudiantes de California (California Assessment of Student Performance and Progress, CAASPP)

Para el año escolar 2017-2018, la CAASPP consiste de varios componentes clave, incluidos los siguientes:

**La Evaluación Alternativa de California (California Alternate Assessments, CAA)** incluye ELA/Alfabetización y Matemáticas de 3.º a 8.º grado y 11.º grado. Los estudiantes con las discapacidades cognitivas más significativas y cuyo programa educativo individualizado (individualized education program, IEP) actual designa una evaluación alternativa realizan la CAA.

**Las Evaluaciones Equilibradas** más Inteligentes incluyen ELA/Alfabetización y Matemáticas de 3.º a 8.º grado y 11.º grado. Se designan las Evaluaciones Equilibradas más Inteligentes para medir el progreso del estudiante para la preparación universitaria y profesional.

Las evaluaciones bajo la CAASPP muestran el desempeño de los estudiantes en relación con los estándares de contenido que el estado adoptó. En cada una de estas evaluaciones, las calificaciones agregadas de los estudiantes se informan como estándares de logros. Para obtener más información sobre las evaluaciones CAASPP, visite la página [www.cde.ca.gov/ta/tg/ca](http://www.cde.ca.gov/ta/tg/ca).

## CAASPP por grupo de estudiantes: Lengua y literatura inglesa/Alfabetización, y Matemáticas

La tabla de la siguiente página muestra el porcentaje de estudiantes que cumplieron o excedieron los estándares estatales en Lengua y Literatura Inglesa/Alfabetización y Matemáticas de la escuela por grupo de estudiantes de 3.º a 5.º grado.

El "porcentaje de los que cumplen o exceden" se calcula tomando el número total de estudiantes que cumplen o exceden el estándar en la Evaluación Sumativa (Smarter Balanced) además del total del número de estudiantes que cumplen con el estándar en las CAA, dividido entre el total de estudiantes que participaron en ambas evaluaciones.

Nota: El número de estudiantes examinados incluye todos los estudiantes que participaron en el examen independientemente de si recibieron una calificación o no. Sin embargo, el número de estudiantes examinados no es el número que se usó para calcular los porcentajes del nivel de logro. Los porcentajes de nivel de logro se calcularon solamente con los estudiantes que fueron calificados.

## Resultados de la CAASPP por grupo de estudiantes: Lengua y Literatura Inglesa y Matemáticas (de 3.º a 5.º grado)

Porcentaje de estudiantes que cumplen o que exceden los estándares estatales				Año escolar 2017-2018
<b>Lengua y literatura inglesa</b>				
Grupo	Inscripción total	Número examinado	Porcentaje examinado	Porcentaje de alumnos que cumplen o exceden
Todos los estudiantes	199	193	96.98%	38.86%
Hombres	108	105	97.22%	40.95%
Mujeres	91	88	96.70%	36.36%
Negros o afroestadounidenses	15	14	93.33%	35.71%
Indios americanos o nativos de Alaska	❖	❖	❖	❖
Asiáticos	16	15	93.75%	40.00%
Filipinos	❖	❖	❖	❖
Hispanos o latinos	119	115	96.64%	36.52%
Nativos de Hawái o de las islas del Pacífico	❖	❖	❖	❖
Blancos	26	26	100.00%	34.62%
De dos o más razas	❖	❖	❖	❖
Con desventaja socioeconómica	146	141	96.58%	34.04%
Estudiantes del idioma inglés	101	97	96.04%	36.08%
Estudiantes con discapacidades	31	29	93.55%	6.90%
Estudiantes que reciben servicios de educación para inmigrantes	❖	❖	❖	❖
Jóvenes en régimen de acogida familiar	❖	❖	❖	❖
<b>Matemáticas</b>				
Grupo	Inscripción total	Número examinado	Porcentaje examinado	Porcentaje de alumnos que cumplen o exceden
Todos los estudiantes	199	194	97.49%	31.44%
Hombres	108	106	98.15%	33.96%
Mujeres	91	88	96.70%	28.41%
Negros o afroestadounidenses	15	14	93.33%	21.43%
Indios americanos o nativos de Alaska	❖	❖	❖	❖
Asiáticos	16	16	100.00%	43.75%
Filipinos	❖	❖	❖	❖
Hispanos o latinos	119	115	96.64%	27.83%
Nativos de Hawái o de las islas del Pacífico	❖	❖	❖	❖
Blancos	26	26	100.00%	42.31%
De dos o más razas	❖	❖	❖	❖
Con desventaja socioeconómica	146	142	97.26%	26.76%
Estudiantes del idioma inglés	101	98	97.03%	32.65%
Estudiantes con discapacidades	31	29	93.55%	10.34%
Estudiantes que reciben servicios de educación para inmigrantes	❖	❖	❖	❖
Jóvenes en régimen de acogida familiar	❖	❖	❖	❖

❖ Las calificaciones no se muestran cuando el número de estudiantes evaluados es 10 o menor, ya sea porque el número de estudiantes evaluados en esta categoría es demasiado pequeño para una precisión estadística o para proteger la privacidad de los estudiantes.

## Libros de texto y materiales educativos

Los miembros del comité de selección de libros de texto participan como voluntarios en todas las escuelas y están equilibrados por la franja de grados (jardín de infantes a 2.º grado, 3.º a 5.º grado, 6.º a 8.º grado y 9.º a 12.º grado). Reciben capacitación de forma constante con respecto a los estándares relacionados con un área de contenido particular antes de que comience un ciclo de adopción. Después de realizar una revisión extensa y una prueba piloto, los miembros del comité de selección de libros de texto votan para recomendar un libro de texto al Consejo del Plan de Estudios del distrito. El consejo, que está compuesto por miembros de cada sitio escolar e incluye algunos administradores del sitio, analiza la recomendación que se realizó y luego recomienda un libro de texto a la junta escolar.

En septiembre de 2018, se llevó a cabo la última audiencia pública para adoptar una resolución sobre la adecuación de los materiales educativos.

El distrito seleccionó los libros de texto que se aprobaron más recientemente (Lengua y Literatura Inglesa) a través de la lista que aprobó el estado. El contenido de todos los libros de texto se adapta al marco del plan de estudios adoptado por la Junta Estatal de Educación (State Board of Education, SBE) de California. El distrito está en proceso de evaluar y seleccionar los materiales educativos de historia y estudios sociales para 6.º a 8.º grado a través de la lista que aprobó el estado para los grados mencionados.

Lista de libros de texto y materiales educativos		Año escolar 2018-2019
Materia	Libro de texto	Adoptados
Lectura/Lengua y literatura inglesa	Wonders (TK-5 tradition)	2017
Matemáticas	My Math, McGraw-Hill (K-5 traditional)	2014
Ciencias	California Science (K-5)	2008
Historia/Ciencias Sociales	Scott Foresman History-Social Science for California (K-5)	2007

## Disponibilidad de libros de texto y materiales educativos

La siguiente es una lista del porcentaje de estudiantes que no cuentan con sus propios libros de texto y material educativo asignado.

Porcentaje de estudiantes que no cuentan con materiales por materia	Año escolar 2018-2019
Escuela McKinley	Porcentaje de faltantes
Lectura/Lengua y literatura inglesa	0%
Matemáticas	0%
Ciencias	0%
Historia/Ciencias Sociales	0%
Artes visuales y escénicas	✧
Lengua extranjera	✧
Salud	✧

## Acceso público a Internet

El acceso a Internet está disponible en las bibliotecas públicas y otros lugares accesibles al público (por ejemplo, la Biblioteca Estatal de California). Por lo general, el acceso a Internet de las bibliotecas y los lugares públicos se proporciona según el orden de llegada. Otras restricciones incluyen las horas de uso, el tiempo en que una computadora puede usarse (dependiendo de la disponibilidad), los tipos de programas disponibles en cada computadora y la capacidad para imprimir documentos.

✧ No corresponde.

## Calidad de los libros de texto

La tabla siguiente presenta los criterios requeridos para escoger los libros de texto y los materiales educativos.

Calidad de los libros de texto	
Año escolar 2018-19	
Criterios	Sí/No
¿Los libros de texto han sido adoptados de la lista más reciente aprobada por el estado o por la junta rectora local?	Sí
¿Los libros de texto son acordes al contenido y los ciclos de los planes de estudio adoptados por Junta Estatal de Educación?	Sí
¿Todos los estudiantes, incluidos los estudiantes del idioma inglés, tienen acceso a sus peñanzas para utilizarlos en clase o llevarlos a casa?	Sí

## Vigencia de los libros de texto

Esta tabla muestra la fecha en que se llevó a cabo la audiencia pública más reciente donde se adoptó una resolución sobre la suficiencia de los materiales educativos.

Vigencia de los libros de texto	
Año escolar 2018-2019	
Fecha de recolección de datos	9/28/2018





## Seguridad escolar

En la Escuela Primaria McKinley, nuestro objetivo es proporcionar un entorno acogedor, positivo, seguro y saludable en donde se respete la diversidad. Establecemos expectativas claras acerca del comportamiento de los estudiantes y distribuimos el manual de seguridad del distrito. La directora lleva a cabo reuniones en el salón y correspondientes al nivel de grado para hacer hincapié en las reglas de la escuela de una manera positiva y respetuosa. Contamos con gestores de conflictos entre estudiantes durante todos los recesos que ayudan a los estudiantes a solucionar los conflictos menores que puedan tener con sus compañeros.

Alentamos a los padres a que manifiesten sus inquietudes. Nos comunicamos con los padres para informarles acerca de la mayoría de los problemas disciplinarios. Los padres se sienten seguros, en parte, porque investigamos y abordamos los incidentes que ocurren. Los miembros del personal de supervisión se reúnen de forma regular con la directora para analizar los problemas y las mejores formas de controlar la seguridad de los estudiantes. La escuela McKinley cuenta con un plan de seguridad integral que se prepara y planifica todos los años. Los maestros reciben actualizaciones con respecto al plan escolar de forma anual, el cual se revisa durante todo el año escolar. El jefe de bomberos inspecciona la escuela todos los años; además, los estudiantes y el personal realizan simulacros de seguridad todos los meses para estar preparados en caso de que se produzcan incendios, terremotos, etc.

El plan de seguridad incluye simulacros de incendio; procedimientos de refugio en el lugar, cierre de emergencia y terremoto; procedimientos de evacuación de los estudiantes; liberación de los estudiantes en caso de emergencia; y comunicación de emergencia.

En agosto de 2018, los docentes de la escuela llevaron a cabo la última revisión, actualización y análisis del plan de seguridad escolar.

## Tipos de servicios financiados

Alrededor del 58 % de los ingresos del distrito se gastan en los salarios de los empleados y el 23 % se gasta en beneficios para los empleados. Los libros y los suministros representan el 10 % de los gastos del distrito, mientras que un 10 % adicional se destina a los servicios y los costos operativos, un 3 % se utiliza para el capital de inversión y un 2 % se destina a otros gastos del distrito. Se espera que los gastos superen los ingresos en aproximadamente el 5 %.

Todas nuestras clases de jardín de infantes a tercer grado cumplen con los límites del programa de reducción del tamaño de la clase de California. Ofrecemos un programa de Educación Bilingüe y un programa de Educación para Estudiantes Dotados y Talentosos (Gifted and Talented Education, GATE) en la Escuela Primaria South/West Park. Ofrecemos programas especiales en nuestras escuelas preparatorias, entre los que se incluyen Educación Técnica y Profesional en Agricultura, una Academia de Espacio e Ingeniería, y una Academia de Servicios Médicos y Sanitarios.

## Buen estado de la instalación escolar

La tabla muestra los resultados de la inspección más reciente que se realizó en la escuela usando la Herramienta de inspección de instalaciones (Facility Inspection Tool, FIT) o el formulario escolar equivalente. Esta inspección determina el buen estado de la instalación escolar; usa las calificaciones: en buenas condiciones, condiciones regulares o malas condiciones. El resumen general de las condiciones de la instalación se califica en: ejemplar, bueno, regular o malo. No se encontraron deficiencias cuando se realizó la inspección de las instalaciones de la escuela.

Buen estado de las instalaciones escolares		Año escolar 2018-2019
Elementos inspeccionados	Estado de mantenimiento	
<b>Sistemas:</b> Fugas de gas, alcantarillado, sistemas mecánicos (calefacción, ventilación y climatización)	Bueno	
<b>Interiores:</b> Superficies interiores (pisos, techos, paredes y marcos de las ventanas)	Bueno	
<b>Limpieza:</b> Control de plagas/plagas, limpieza general	Bueno	
<b>Eléctrico:</b> Sistemas eléctricos	Bueno	
<b>Sanitarios y bebederos:</b> Sanitarios, lavabos y bebederos	Bueno	
<b>Seguridad:</b> Prevención de incendios, sistemas de emergencia, materiales peligrosos	Bueno	
<b>Estructura:</b> Condición de las estructuras, techos	Bueno	
<b>Exterior:</b> Ventanas, puertas, rejas, bardas, terrenos y patios de juego	Bueno	
<b>Resumen general de las condiciones de la instalación</b>	Ejemplar	
<b>Fecha de inspección más reciente del plantel escolar</b>	7/10/2018	
<b>Fecha en que se completó por última vez el formulario de inspección</b>	7/10/2018	

## Instalaciones escolares

### General

El Distrito Escolar Unificado de Tracy realiza grandes esfuerzos para garantizar que todas las escuelas se encuentren limpias, seguras y funcionales. Para contribuir a este esfuerzo, el distrito usa un instrumento de inspección de la instalación desarrollado por la Oficina de Construcción de Escuelas Públicas del estado de California. Los resultados de esta encuesta están disponibles en la oficina del distrito que se encuentra en 1875 West Lowell Avenue en Tracy, California.

A continuación encontrará información más específica sobre el estado de la Escuela Primaria McKinley con respecto al año escolar 2018-2019 y sobre los esfuerzos que se realizaron para garantizar que los estudiantes se desempeñen en un entorno de aprendizaje limpio, seguro y funcional.

### Antigüedad de los edificios de la escuela

Esta escuela cuenta con 20 salones de clases, una sala de usos múltiples, una cocina y un edificio administrativo. El campus principal se construyó en 1954 y durante 2011-2012 se realizó una remodelación importante. Se llevaron a cabo ampliaciones en 1959 (dos salones nuevos), 1970 (tres salones móviles que luego se eliminaron en 2011-2012), 1982 (un salón móvil que luego se eliminó en 2011-2012), 1986 (seis salones móviles que también se eliminaron en 2011-2012), durante 1993-1994 (se modernizaron ocho salones, la sala de usos múltiples y una sala de trabajo) y durante 2011-2012 (se reemplazaron 11 salones móviles como parte de la modernización del resto de los salones).

### Mantenimiento y reparación

El personal de mantenimiento del distrito garantiza que las reparaciones necesarias para mantener la escuela en buenas condiciones de reparación y funcionamiento se lleven a cabo de forma oportuna. Se utiliza un proceso de orden de trabajo para garantizar un servicio eficiente y otorgar la más alta prioridad a las reparaciones de emergencia.

### Proceso y cronograma de limpieza

La Mesa Directiva del distrito adoptó normas de limpieza para todas las escuelas del distrito. Puede encontrar un resumen de dichas normas en la oficina del distrito. La directora trabaja a diario con el personal de limpieza para establecer cronogramas de limpieza con el fin de mantener una escuela limpia y segura.

### Presupuesto de mantenimiento diferido

De acuerdo con el Capítulo 12 del Estatuto de 2009 (SBX3 4), el distrito eligió implementar la cláusula de flexibilidad. La cláusula permite que el distrito utilice la contribución de mantenimiento diferido del estado, así como también la contribución de contrapartida correspondiente al distrito para "cualquier propósito educativo". El distrito decidió utilizar los fondos de mantenimiento diferido para cubrir los gastos del fondo general.



## Preparación de los maestros

Esta tabla muestra información sobre las credenciales y la preparación de los maestros. Los maestros con todas las credenciales incluyen maestros con prácticas profesionales en distritos y universidades, prácticas preprofesionales, permisos ante emergencias u otros, y exenciones. Para obtener más información sobre la preparación académica de los maestros, visite [www.ctc.ca.gov](http://www.ctc.ca.gov).

Información sobre las acreditaciones de los maestros	Datos de tres años			
	Distrito Escolar de Tracy	Escuela McKinley		
Maestros	18-19	16-17	17-18	18-19
<b>Maestros con acreditación completa</b>	656	22	22	22
<b>Maestros sin acreditación completa</b>	45	3	2	2
<b>Enseñanza fuera del área de competencia de la materia (con acreditación completa)</b>	8	0	0	0

## Asignaciones incorrectas de maestros y puestos vacantes

Esta tabla muestra el número de maestros con asignación incorrecta (puestos que ocupan maestros que no cuentan con la autorización legal para enseñar el nivel de grado, la materia, el grupo de estudiantes, etc.) y el número de puestos vacantes (no ocupado por un solo maestro designado para enseñar todo el curso al inicio del año o semestre escolar). Tenga en cuenta que las faltas de asignación de maestros totales incluyen el número de faltas de asignación de maestros de estudiantes del idioma inglés.

Asignaciones incorrectas de maestros y puestos vacantes	Datos de tres años		
	Escuela McKinley		
Maestros	16-17	17-18	18-19
<b>Asignaciones incorrectas de maestros de estudiantes del idioma inglés</b>	0	0	0
<b>Total de asignaciones incorrectas de maestros</b>	0	0	0
<b>Puestos vacantes</b>	0	0	0

## Desarrollo profesional

Los nuevos maestros del Distrito Escolar Unificado de Tracy deben participar en el Programa de Inducción para Maestros de Tracy (TTIP). Esto incluye seis días completos de servicio previo y cuatro días de seguimiento durante el año. En este momento, los maestros se incorporan al distrito y a su establecimiento, y reciben capacitación sobre gestión del salón de clase, organización de contenidos y diseño de las lecciones. Todas las actividades se basan en los Estándares de California para la Profesión Docente (CSTP).

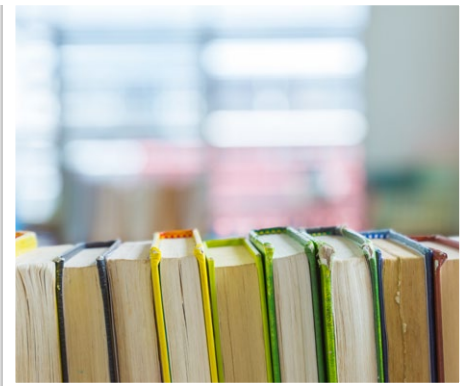
Como parte del TTIP, a lo largo del año los maestros también reciben apoyo de un especialista en desarrollo profesional de forma regular en el salón de clase. A los nuevos maestros que califiquen para el programa de Apoyo y Evaluación para Maestros Principiantes (BTSa) para completar sus credenciales preliminares se los asignará a un proveedor de apoyo de BTSa y trabajarán juntos a lo largo de los módulos de la Evaluación Formativa de los Maestros de California (FACT).

El distrito ofrece oportunidades de desarrollo profesional para todos los miembros del personal durante el año escolar. Esto incluye dos días de servicio previo más tres días de canje todos los años.

Todos los lunes, los estudiantes terminan antes la jornada, a las 1:30 p. m., para que los maestros puedan participar en oportunidades de desarrollo profesional. Estas sesiones se dividen en todo el año para que los maestros puedan participar en desarrollo profesional en el establecimiento, desarrollo profesional en el distrito y tiempo de colaboración entre maestros.

Días de desarrollo profesional	Datos de tres años		
	2016-2017	2017-2018	2018-2019
<b>Escuela McKinley</b>	5 días	5 días	5 días

◇ No corresponde.



## Asesores académicos y personal de apoyo escolar

Esta tabla muestra información sobre los asesores académicos y el personal de apoyo escolar y su equivalente de tiempo completo (full-time equivalent, FTE).

### Datos sobre asesores académicos y personal de apoyo escolar

**Año escolar 2017-2018**

#### Asesores académicos

<b>FTE de los asesores académicos</b>	0.0
---------------------------------------	-----

<b>Número promedio de estudiantes por asesor académico</b>	◇
--	---

<b>Personal de apoyo</b>	<b>FTE</b>
--------------------------	------------

<b>Asesores sociales, de comportamiento o de desarrollo profesional</b>	0.1
---	-----

<b>Consejero de desarrollo profesional</b>	0.0
--	-----

<b>Maestro de biblioteca y medios audiovisuales (bibliotecario)</b>	0.0
---	-----

<b>Personal de servicio de biblioteca y medios audiovisuales (auxiliar docente)</b>	0.5
---	-----

<b>Psicólogo</b>	1.0
------------------	-----

<b>Trabajador social</b>	0.0
--------------------------	-----

<b>Enfermero</b>	0.0
------------------	-----

<b>Especialista del habla, lenguaje y audición</b>	1.0
--	-----

<b>Especialista de recursos (no docente)</b>	1.0
--	-----



## Datos financieros escolares

La tabla siguiente muestra el sueldo promedio de un maestro y un desglose de los gastos escolares por estudiante de fuentes restringidas y no restringidas.

Datos financieros escolares	
Año fiscal 2016-2017	
<b>Gastos totales por estudiante</b>	\$8,304
<b>Gastos por estudiante de fuentes restringidas</b>	\$2,453
<b>Gastos por estudiante de fuentes no restringidas</b>	\$5,851
<b>Sueldo anual promedio de un maestro</b>	\$69,841

## Datos financieros

Los datos financieros que se muestran en este SARC se refieren al año fiscal 2016-2017. La información fiscal más actualizada proporcionada por el estado siempre es dos años anterior al año escolar presente, y un año anterior a la mayoría de los datos incluidos en este informe. Para conocer más detalles sobre los gastos escolares en todos los distritos de California, consulte la página de Gastos actuales en educación y gastos por estudiante, del Departamento de Educación de California (California Department of Education, CDE), en [www.cde.ca.gov/ds/fd/ec](http://www.cde.ca.gov/ds/fd/ec). Para obtener información sobre los sueldos de los maestros en todos los distritos de California, consulte la página Salarios y prestaciones acreditados, del CDE, en [www.cde.ca.gov/ds/fd/cs](http://www.cde.ca.gov/ds/fd/cs). Para buscar gastos y sueldos para un distrito escolar específico, consulte la página Ed-Data, en [www.ed-data.org](http://www.ed-data.org).

## Datos financieros del distrito

Esta tabla muestra información sobre los sueldos de los maestros y del personal administrativo del distrito y compara las cifras con los promedios estatales de los distritos de tipo y tamaño similares. Nota: Los datos sobre salarios del distrito no incluyen los beneficios.

Datos sobre sueldos	Año fiscal 2016-2017	
	Distrito Escolar de Tracy	Distrito de tamaño similar
<b>Sueldo de un maestro principiante</b>	\$48,137	\$49,512
<b>Sueldo medio de un maestro</b>	\$70,952	\$77,880
<b>Sueldo más alto de un maestro</b>	\$93,286	\$96,387
<b>Sueldo promedio de un director de escuela primaria</b>	\$126,958	\$123,139
<b>Sueldo promedio de un director de escuela secundaria</b>	\$133,564	\$129,919
<b>Sueldo promedio de un director de escuela preparatoria</b>	\$136,424	\$140,111
<b>Sueldo del superintendente</b>	\$221,734	\$238,324
<b>Sueldos de los maestros: porcentaje del presupuesto</b>	39%	36%
<b>Sueldos de administrativos: porcentaje del presupuesto</b>	6%	5%

## Comparación de datos financieros

Esta tabla muestra los gastos escolares por estudiante de fuentes no restringidas y el sueldo promedio de un maestro, y lo compara con los datos del distrito y estatales.

Comparación de datos financieros	Año fiscal 2016-2017	
	Gastos por estudiante de fuentes no restringidas	Sueldo anual promedio de un maestro
<b>Escuela McKinley</b>	\$5,851	\$69,841
<b>Distrito Escolar de Tracy</b>	\$6,110	\$74,520
<b>California</b>	\$7,125	\$79,665
<b>Escuela y distrito: diferencia porcentual</b>	-4.2%	-6.3%
<b>Escuela y California: diferencia porcentual</b>	-17.9%	-12.3%

## Gastos por estudiante

Los gastos adicionales o restringidos provienen de dinero cuyo uso está controlado por la ley o por el donador. El dinero que el distrito o la junta gobernante ha designado para fines específicos no se considera restringido. Los gastos básicos o no restringidos son de dinero cuyo uso, excepto para lineamientos generales, no está controlado por la ley o por el donador.

El Departamento de Educación de California, la escuela y las oficinas distritales proporcionaron los datos para el SARC de este año. Para obtener más información sobre las escuelas y los distritos de California y las comparaciones de la escuela con el distrito, el condado y el estado, consulte la página DataQuest at <http://dq.cde.ca.gov/dataquest>. DataQuest es un recurso en línea que proporciona informes sobre responsabilidad, datos de pruebas, inscripción, graduados, deserciones, inscripciones a cursos, personal y datos sobre los estudiantes del idioma inglés. De acuerdo con la Sección 35256 del Código de Educación, cada distrito escolar debe hacer copias en papel de su informe anual actualizado, disponible, previa solicitud, a más tardar el 1.º de febrero de cada año.

Todos los datos son precisos a partir de diciembre 2018.

## Informe de responsabilidad escolar

PUBLICADO POR:

**SIA** School  
Innovations  
& Achievement  
[www.sia-us.com](http://www.sia-us.com) | 800.487.9234