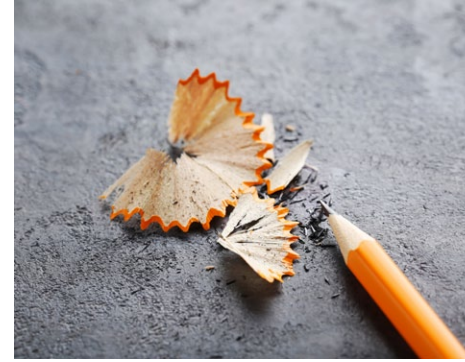


SARC

Informe de responsabilidad
escolar 2017-2018

Publicado en 2018-2019



Escuela Primaria Louis J. Villalovoz

Grado K-5
Código CDS 39-75499-6106488

Erin Quintana
Directora
equintana@tusd.net

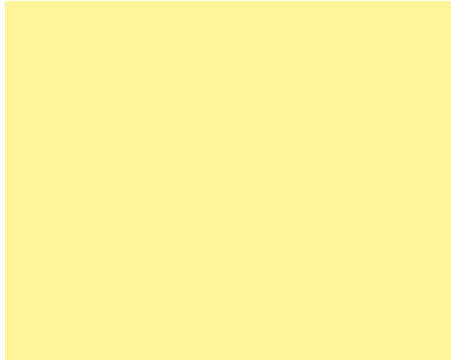
1550 Cypress Drive
Tracy, CA 95376
(209) 830-3331

www.tracy.k12.ca.us/sites/ves



Distrito Escolar Unificado de Tracy

1875 West Lowell Avenue Tracy, CA 95376 ▪ www.tracy.k12.ca.us
Brian Stephens, Superintendente ▪ bstephens@tusd.net ▪ (209) 830-3200



Mensaje de la directora

Estimados estudiantes y padres:

Los maestros y el personal de apoyo especializados se preocupan realmente por todos nuestros estudiantes y la educación que reciben. La comunidad de la Escuela Primaria Louis J. Villalovoz trabaja en forma conjunta al utilizar la información y las prácticas recomendadas de enseñanza para ayudar a todos los estudiantes a alcanzar o superar sus posibilidades académicas.

En la escuela Villalovoz nos enfocamos en los logros académicos y en desarrollar una cultura escolar positiva. El personal tiene grandes expectativas con respecto a los estudiantes para que alcancen el éxito como estudiantes permanentes.

Educamos a los niños de forma integral; destacamos la importancia de ser un buen ciudadano y un modelo a seguir en la comunidad al enfocarnos en los Seis Pilares del Carácter: confiabilidad, respeto, responsabilidad, justicia, bondad y educación cívica. También utilizamos el plan de estudios Segundos Pasos para respaldar las necesidades de los estudiantes.

Cuando ingrese al campus, ¡estoy segura de que sentirá como si formara parte de una comunidad y se dará cuenta de que somos un grupo de personas con mucho espíritu y de que estamos orgullosos de ser los pandas de Villalovoz!

Siga a la Escuela Primaria Villalovoz en nuestro sitio web o a través de Facebook en www.facebook.com/LouisVillalovozElementarySchool para obtener información sobre actualizaciones de la escuela, eventos que se realizan en el campus y anuncios especiales.

Atentamente,

Erin Quintana, Directora

Declaración de la misión de la escuela

La misión de la Escuela Primaria Louis J. Villalovoz es inculcar a nuestros estudiantes el deseo de convertirse en ciudadanos modelo y productivos al fomentar el aprendizaje permanente y los logros académicos, la motivación personal, el carácter moral y el desarrollo social.

Participación de los padres

La Escuela Primaria Villalovoz reconoce que la participación de los padres es fundamental para lograr un programa escolar exitoso. Contamos con un Club para Padres y Docentes (Parent Faculty Club, PFC) activo que se reúne el segundo miércoles de cada mes a las 4 p. m. en la biblioteca para planificar eventos benéficos y eventos para recaudar fondos para las excursiones de los estudiantes, y discutir sobre los recursos para los maestros y los premios especiales para los estudiantes. Este grupo de voluntarios es amable y siempre está dispuesto a recibir miembros nuevos y aceptar ideas para sus reuniones. Brindamos muchas oportunidades para que los padres formen parte de nuestra cultura escolar.

Buscamos obtener el apoyo de los padres de forma activa a través de la participación en las siguientes actividades y eventos: voluntarios en el salón, Consejo del Plantel Escolar, Comité de Aprendizaje del Idioma Inglés, Comité de Aprendizaje del Idioma del Distrito, Foro del Superintendente, PFC, Café con los padres, asambleas relacionadas con el Estudiante del Trimestre, asambleas del cuadro de honor y el show de talentos de los estudiantes.

La coordinadora de padres se comunica con las familias que hablan español y los alienta a asistir a los eventos escolares y participar en la educación de sus hijos.

El boletín mensual, The Panda Pattern, se proporciona en inglés y en español, y contiene información importante de la escuela. Además, actualizamos el sitio web, la página de Facebook y utilizamos el sistema de llamadas telefónicas de SchoolMessenger para notificar a los padres acerca de eventos y actividades importantes. Brindamos información a los padres en inglés y en español.

Para obtener más información sobre cómo participar en la escuela, comuníquese con MariAnn Albrecht, presidenta del PFC, por correo electrónico a villalovozpfc@att.net.

Seguridad escolar

En la Escuela Primaria Villalovoz, la seguridad de los estudiantes es nuestra principal prioridad, y por este motivo, el campus se encuentra cerrado. Esto significa que únicamente los estudiantes pueden ingresar al campus por la mañana mientras el personal de la escuela los guía a través del ingreso a la escuela. Los padres son bienvenidos en el campus una vez que obtienen la autorización del Departamento de Justicia y de la oficina del distrito.

Al comienzo de cada año escolar, se establecen las normas de la escuela y se publican en el Manual para estudiantes. Además, los estudiantes también asisten a una asamblea en donde se tratan las normas de la escuela.

Asimismo, los maestros les brindan a los padres las pautas para el salón y los procedimientos de disciplina individuales.

¡La escuela Villalovoz fomenta un entorno escolar positivo y seguro al enseñarles a nuestros estudiantes que la formación del carácter es importante! Nos enfocamos en la confiabilidad, el respeto, la responsabilidad, la justicia, la bondad y la educación cívica. Los miembros del personal les otorgan a los estudiantes "puntos panda" para recompensar las conductas positivas y, todos los meses, pueden canjear estos puntos en nuestra tienda de estudiantes.

Cada mes de agosto, se actualiza, revisa y analiza el plan de seguridad escolar junto con el personal de la escuela. El plan de seguridad incluye procedimientos y simulacros en el lugar en caso de que se produzcan las siguientes situaciones: comunicaciones de emergencia, incendios, terremotos, refugio en el lugar, cierre de emergencia, evacuaciones internas y externas de los estudiantes y liberación de estudiantes en caso de emergencia.

La oficina de la escuela, la biblioteca y todos los salones cuentan con un cubo que contiene suministros en caso de emergencia. Todos los meses, se revisan y practican los simulacros de incendio. Los simulacros de terremotos e intrusos se practican una vez cada tres meses.

En agosto de 2018, se actualizó, revisó y analizó por última vez el plan de seguridad escolar junto con todo el personal de la escuela.

Informe de responsabilidad escolar

Según los requisitos estatales y federales, todas las escuelas públicas presentan el Informe de Responsabilidad Escolar (School Accountability Report Card, SARC) anualmente como una herramienta para que los padres y las partes interesadas estén informados sobre el progreso de la escuela, los resultados de las evaluaciones y el desempeño.



"El futuro pertenece a las personas con educación".

TRACY
UNIFIED SCHOOL DISTRICT

Declaración de la misión del distrito

El Distrito Escolar Unificado de Tracy prepara a nuestra diversa población de estudiantes para la universidad y la vida profesional del siglo XXI al proporcionarles un entorno de aprendizaje de calidad dentro de instalaciones modernas y seguras que cuentan con las últimas herramientas tecnológicas. Nuestro personal de primera calidad y competente a nivel cultural capacita a los estudiantes para que alcancen su máximo potencial y los prepara para resolver problemas del mundo real a través de las mejores prácticas de enseñanza y de la colaboración con la comunidad, las empresas y las instituciones de educación superior.

Declaración de la visión del distrito

Todos los estudiantes del Distrito Escolar Unificado de Tracy se convertirán en estudiantes permanentes, ciudadanos responsables y líderes en el siglo XXI.

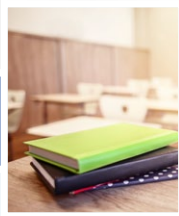
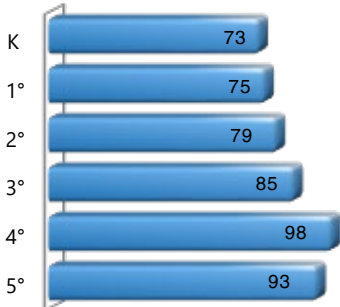
Consejo directivo

Greg Silva, Presidente
Dan Arriola, Empleado
Jill Costa, Miembro
Walter Gouveia, Miembro
Ted Guzman, Miembro
Brian Pekari, Miembro
James Vaughn, Miembro

Inscripción por grado

La gráfica de barras muestra el número total de estudiantes inscritos en cada grado para el año escolar 2017-2018.

Inscripción por grado escolar 2017-2018



Suspensiones y expulsiones

Esta tabla muestra los índices de suspensión y expulsión de la escuela, el distrito y el estado para los últimos tres años. Nota: Los estudiantes solo se cuentan una vez, independientemente del número de suspensiones.

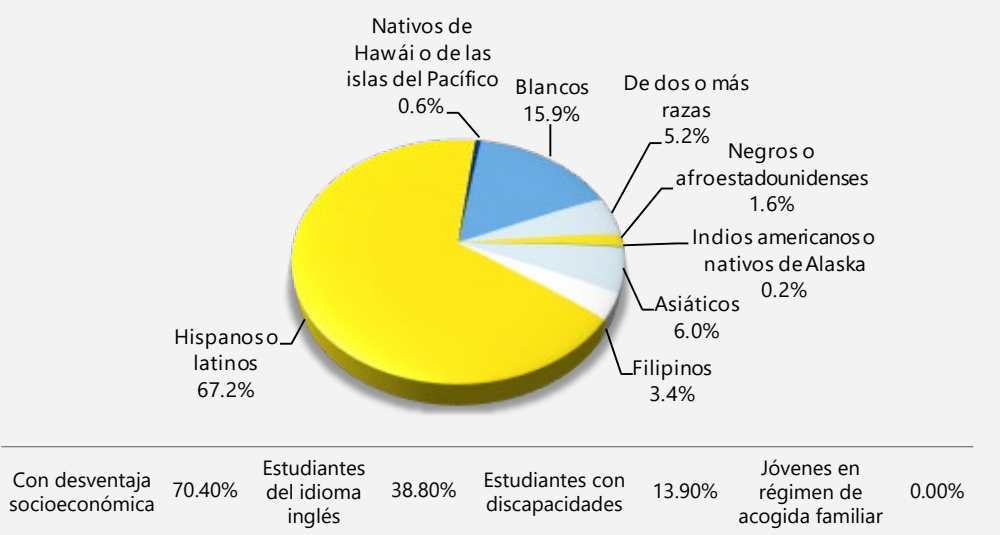
Índices de suspensión y expulsión			
Escuela Villalovoz			
	15-16	16-17	17-18
Índices de suspensión	1.8%	4.9%	1.5%
Índices de expulsión	0.0%	0.0%	0.0%
Distrito Escolar de Tracy			
	15-16	16-17	17-18
Índices de suspensión	7.6%	10.5%	8.3%
Índices de expulsión	0.6%	0.6%	0.7%
California			
	15-16	16-17	17-18
Índices de suspensión	3.7%	3.6%	3.5%
Índices de expulsión	0.1%	0.1%	0.1%

Inscripción por grupo de alumnos

La inscripción total en la escuela fue de 503 estudiantes para el año escolar 2017-2018. La gráfica circular muestra el porcentaje de alumnos inscritos en cada grupo.

Demografía

Año escolar 2017-2018

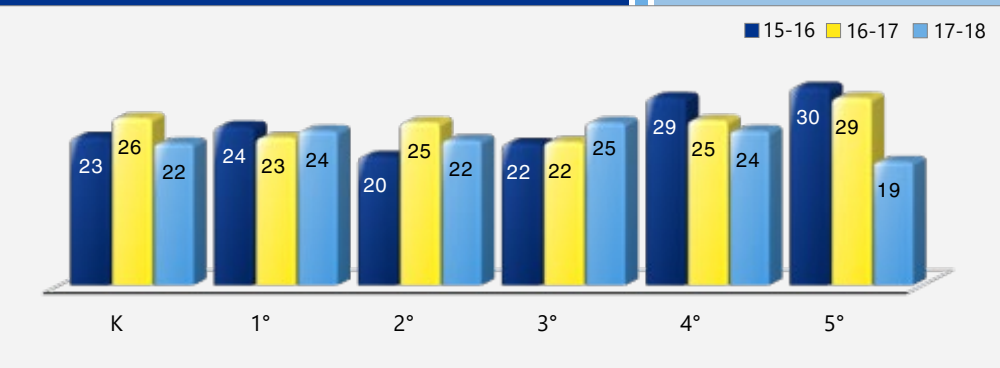


Distribución del tamaño de los grupos

El gráfico de barras muestra los datos de tres años para el tamaño promedio de los grupos y la tabla muestra los datos de tres años para la cantidad de salones de clase por tamaño. El número de clases indica cuántos salones de clase se clasifican en cada categoría de tamaño (un rango del total de estudiantes por salón de clase). En el nivel de escuela secundaria, esta información se informa por área de materia en lugar de por grado escolar.

Tamaño promedio de los grupos

Datos de tres años



Número de salones de clase por tamaño

Datos de tres años

Grado	2015-2016			2016-2017			2017-2018		
	Número de estudiantes								
	1-20	21-32	33+	1-20	21-32	33+	1-20	21-32	33+
K		3		3			3	1	
1°	4			3				3	
2°		4		3			1	2	
3°		4		4				2	
4°		4		3				3	
5°		3		4			3		

Resultados del examen CAASPP para todos los estudiantes: Ciencias (5.º, 8.º y 10.º grado)

Los datos de 2016-2017 y 2017-2018 no están disponibles. El Departamento de Educación de California está elaborando una nueva evaluación de Ciencias en función de los Estándares de Ciencia para la Próxima Generación para las escuelas públicas de California (Next Generation Science Standards, CA NGSS). La Prueba de Ciencias de California (California Science Test, CAST) se realizó como prueba piloto en la primavera de 2017 y como prueba experimental en la primavera de 2018. La CAST se comenzará a realizar durante el año escolar 2018-2019. La CAA de Ciencias se realizó como prueba piloto durante dos años (2016-2017 y 2017-2018) y se realizará como prueba experimental en 2018-2019.

Porcentaje de estudiantes que obtuvieron competente o avanzado como calificación					Datos de dos años	
Materia	Escuela Villalovoz		Distrito Escolar de Tracy		California	
	16-17	17-18	16-17	17-18	16-17	17-18
Ciencias	✧	✧	✧	✧	✧	✧

Resultados del examen CAASPP para todos los estudiantes: Lengua y Literatura Inglesa/Alfabetización y Matemáticas. (de 3.º a 8.º grado y 11.º grado)

La siguiente tabla muestra el porcentaje de estudiantes que cumplen o superan los estándares estatales en Lengua y Literatura Inglesa (English language arts, ELA)/Alfabetización y Matemáticas.

Porcentaje de estudiantes que cumplen o que exceden los estándares estatales					Datos de dos años	
Materia	Escuela Villalovoz		Distrito Escolar de Tracy		California	
	16-17	17-18	16-17	17-18	16-17	17-18
Lengua y literatura inglesa/alfabetización	34%	42%	41%	42%	48%	50%
Matemáticas	31%	40%	29%	30%	37%	38%

Prueba de condición física de California

Cada primavera, todos los estudiantes del 5.º, 7.º y 9.º grado tienen que participar en la Prueba de condición física de California (California Physical Fitness Test, PFT). El Fitnessgram es el PFT designado para los estudiantes de las escuelas públicas de California establecido por la Junta Estatal de Educación. La PFT mide seis áreas clave de condición física:

1. Capacidad aeróbica
2. Composición corporal
3. Flexibilidad
4. Fuerza y resistencia abdominal
5. Fuerza y resistencia de la parte superior del cuerpo
6. Fuerza y flexibilidad del torso

El objetivo principal de Fitnessgram es animar y ayudar a los estudiantes a establecer hábitos de actividad física regular para toda la vida. La tabla muestra el porcentaje de estudiantes que cumplen los estándares de condición física para estar en la "zona de condición física saludable" para el periodo más reciente de pruebas. Para obtener más información acerca de la PFT de California, visite www.cde.ca.gov/ta/tg/pf.

Prueba de condición física de California		Año escolar 2017-2018
Porcentaje de estudiantes que cumplen con los estándares de condición física		Escuela Villalovoz
		Grado 5
Cuatro de seis estándares		20.60%
Cinco de seis estándares		18.60%
Seis de seis estándares		20.60%

✧ No corresponde.

Evaluación del Rendimiento y Progreso de Estudiantes de California (California Assessment of Student Performance and Progress, CAASPP)

Para el año escolar 2017-2018, la CAASPP consiste de varios componentes clave, incluidos los siguientes:

La Evaluación Alternativa de California (California Alternate Assessments, CAA) incluye ELA/Alfabetización y Matemáticas de 3.º a 8.º grado y 11.º grado. Los estudiantes con las discapacidades cognitivas más significativas y cuyo programa educativo individualizado (individualized education program, IEP) actual designa una evaluación alternativa realizan la CAA.

Las Evaluaciones Equilibradas más Inteligentes incluyen ELA/Alfabetización y Matemáticas de 3.º a 8.º grado y 11.º grado. Se designan las Evaluaciones Equilibradas más Inteligentes para medir el progreso del estudiante para la preparación universitaria y profesional.

Las evaluaciones bajo la CAASPP muestran el desempeño de los estudiantes en relación con los estándares de contenido que el estado adoptó. En cada una de estas evaluaciones, las calificaciones agregadas de los estudiantes se informan como estándares de logros. Para obtener más información sobre las evaluaciones CAASPP, visite la página www.cde.ca.gov/ta/tg/ca.

CAASPP por grupo de estudiantes: Lengua y literatura inglesa/Alfabetización, y Matemáticas

La tabla de la siguiente página muestra el porcentaje de estudiantes que cumplieron o excedieron los estándares estatales en Lengua y Literatura Inglesa/Alfabetización y Matemáticas de la escuela por grupo de estudiantes de 3.º a 5.º grado.

El "porcentaje de los que cumplen o exceden" se calcula tomando el número total de estudiantes que cumplen o exceden el estándar en la Evaluación Sumativa (Smarter Balanced) además del total del número de estudiantes que cumplen con el estándar en las CAA, dividido entre el total de estudiantes que participaron en ambas evaluaciones.

Nota: El número de estudiantes examinados incluye todos los estudiantes que participaron en el examen independientemente de si recibieron una calificación o no. Sin embargo, el número de estudiantes examinados no es el número que se usó para calcular los porcentajes del nivel de logro. Los porcentajes de nivel de logro se calcularon solamente con los estudiantes que fueron calificados.

Resultados de la CAASPP por grupo de estudiantes: Lengua y Literatura Inglesa y Matemáticas (de 3.º a 5.º grado)

Porcentaje de estudiantes que cumplen o que exceden los estándares estatales				Año escolar 2017-2018
Lengua y literatura inglesa				
Grupo	Inscripción total	Número examinado	Porcentaje examinado	Porcentaje de alumnos que cumplen o exceden
Todos los estudiantes	279	279	100.00%	42.29%
Hombres	137	137	100.00%	39.42%
Mujeres	142	142	100.00%	45.07%
Negros o afroestadounidenses	❖	❖	❖	❖
Indios americanos o nativos de Alaska	❖	❖	❖	❖
Asiáticos	14	14	100.00%	57.14%
Filipinos	❖	❖	❖	❖
Hispanos o latinos	197	197	100.00%	41.12%
Nativos de Hawái o de las islas del Pacífico	❖	❖	❖	❖
Blancos	42	42	100.00%	50.00%
De dos o más razas	13	13	100.00%	46.15%
Con desventaja socioeconómica	197	197	100.00%	35.03%
Estudiantes del idioma inglés	132	132	100.00%	34.85%
Estudiantes con discapacidades	42	42	100.00%	9.52%
Estudiantes que reciben servicios de educación para inmigrantes	❖	❖	❖	❖
Jóvenes en régimen de acogida familiar	❖	❖	❖	❖
Matemáticas				
Grupo	Inscripción total	Número examinado	Porcentaje examinado	Porcentaje de alumnos que cumplen o exceden
Todos los estudiantes	279	278	99.64%	40.29%
Hombres	136	135	99.26%	39.26%
Mujeres	143	143	100.00%	41.26%
Negros o afroestadounidenses	❖	❖	❖	❖
Indios americanos o nativos de Alaska	❖	❖	❖	❖
Asiáticos	14	14	100.00%	71.43%
Filipinos	❖	❖	❖	❖
Hispanos o latinos	197	197	100.00%	34.52%
Nativos de Hawái o de las islas del Pacífico	❖	❖	❖	❖
Blancos	42	41	97.62%	56.10%
De dos o más razas	13	13	100.00%	53.85%
Con desventaja socioeconómica	197	196	99.49%	35.71%
Estudiantes del idioma inglés	133	133	100.00%	33.08%
Estudiantes con discapacidades	42	42	100.00%	11.90%
Estudiantes que reciben servicios de educación para inmigrantes	❖	❖	❖	❖
Jóvenes en régimen de acogida familiar	❖	❖	❖	❖

❖ Las calificaciones no se muestran cuando el número de estudiantes evaluados es 10 o menor, ya sea porque el número de estudiantes evaluados en esta categoría es demasiado pequeño para una precisión estadística o para proteger la privacidad de los estudiantes.

Buen estado de la instalación escolar

La tabla muestra los resultados de la inspección más reciente que se realizó en la escuela usando la Herramienta de inspección de instalaciones (Facility Inspection Tool, FIT) o el formulario escolar equivalente. Esta inspección determina el buen estado de la instalación escolar; usa las calificaciones: en buenas condiciones, condiciones regulares o malas condiciones. El resumen general de las condiciones de la instalación se califica en: ejemplar, bueno, regular o malo.

Buen estado de las instalaciones escolares		Año escolar 2018-2019
Elementos inspeccionados	Estado de mantenimiento	
Sistemas: Fugas de gas, alcantarillado, sistemas mecánicos (calefacción, ventilación y climatización)	Bueno	
Interiores: Superficies interiores (pisos, techos, paredes y marcos de las ventanas)	Bueno	
Limpieza: Control de plagas/pestes, limpieza general	Bueno	
Eléctrico: Sistemas eléctricos	Bueno	
Sanitarios y bebederos: Sanitarios, lavabos y bebederos	Regular	
Seguridad: Prevención de incendios, sistemas de emergencia, materiales peligrosos	Bueno	
Estructura: Condición de las estructuras, techos	Bueno	
Exterior: Ventanas, puertas, rejas, bardas, terrenos y patios de juego	Bueno	
Resumen general de las condiciones de la instalación	Bueno	
Fecha de inspección más reciente del plantel escolar	7/18/2018	
Fecha en que se completó por última vez el formulario de inspección	7/18/2018	

Deficiencias y reparaciones

La tabla indica las reparaciones que se deben realizar para todas las deficiencias que se encontraron durante la inspección del sitio. Se incluyen todas las deficiencias, independientemente del estado de reparación de cada artículo.

Deficiencias y reparaciones		Año escolar 2018-2019
Elementos inspeccionados	Deficiencias y medidas tomadas o previstas	Fecha de acción
Sanitarios y bebederos	El grifo no funciona, la presión del agua es baja; falta la puerta del baño. Se realizaron las reparaciones.	8/16/2018

Instalaciones escolares

General

El Distrito Escolar Unificado de Tracy realiza grandes esfuerzos para garantizar que todas las escuelas se encuentren limpias, seguras y funcionales. Para contribuir a este esfuerzo, el distrito usa un instrumento de inspección de la instalación desarrollado por la Oficina de Construcción de Escuelas Públicas del estado de California. Los resultados de esta encuesta están disponibles en la oficina del distrito que se encuentra en 1875 West Lowell Avenue en Tracy, California.

A continuación encontrará información más específica sobre el estado de la Escuela Primaria Louis J. Villalovoz con respecto al año escolar 2018-2019 y sobre los esfuerzos que se realizaron para garantizar que los estudiantes se desempeñen en un entorno de aprendizaje limpio, seguro y funcional.

Antigüedad de los edificios de la escuela

Esta escuela cuenta con 27 salones, una sala de usos múltiples (multipurpose room, MPR), una biblioteca, un edificio administrativo, un teatro y una cocina. El campus principal se construyó durante el año escolar 1987-1988.

Se llevaron a cabo ampliaciones durante el año escolar 1988-1989 (una sala de usos múltiples), 1999-2000 (cinco salones móviles y un baño móvil), 1991-1992 (un salón móvil), 1998-1999 (se agregaron dos salones para reducir el tamaño de las clases), 2008-2009 (dos salones móviles) y en 2016 (se instaló un sistema de alarma contra intrusos).

Mantenimiento y reparación

El personal de mantenimiento del distrito garantiza que las reparaciones necesarias para mantener la escuela en buenas condiciones de reparación y funcionamiento se lleven a cabo de forma oportuna. Se utiliza un proceso de orden de trabajo para garantizar un servicio eficiente y otorgar la más alta prioridad a las reparaciones de emergencia.

Instalaciones escolares

Continuación de la izquierda

Proceso y cronograma de limpieza

La Mesa Directiva del distrito adoptó normas de limpieza para todas las escuelas del distrito. Puede encontrar un resumen de dichas normas en la oficina del distrito. La directora trabaja a diario con el personal de limpieza para establecer cronogramas de limpieza con el fin de mantener una escuela limpia y segura.

Presupuesto de mantenimiento diferido

De acuerdo con el Capítulo 12 del Estatuto de 2009 (SBX3 4), el distrito eligió implementar la cláusula de flexibilidad. La cláusula permite que el distrito utilice la contribución de mantenimiento diferido del estado, así como también la contribución de contrapartida correspondiente al distrito para "cualquier propósito educativo". El distrito decidió utilizar los fondos de mantenimiento diferido para cubrir los gastos del fondo general.

*Declaración de la visión
de la escuela*

*Niveles de aprendizaje altos
para todos los estudiantes.*

Tipos de servicios financiados

Alrededor del 58 % de los ingresos del distrito se gastan en los salarios de los empleados y el 23 % se gasta en beneficios para los empleados. Los libros y los suministros representan el 10 % de los gastos del distrito, mientras que un 10 % adicional se destina a los servicios y los costos operativos, un 3 % se utiliza para el capital de inversión y un 2 % se destina a otros gastos del distrito. Se espera que los gastos superen los ingresos en aproximadamente el 5 %.

Todas nuestras clases de jardín de infantes a tercer grado cumplen con los límites del programa de reducción del tamaño de la clase de California. Ofrecemos un programa de Educación Bilingüe y un programa de Educación para Estudiantes Dotados y Talentosos (Gifted and Talented Education, GATE) en la Escuela Primaria South/West Park. Ofrecemos programas especiales en nuestras escuelas preparatorias, entre los que se incluyen Educación Técnica y Profesional en Agricultura, una Academia de Espacio e Ingeniería, y una Academia de Servicios Médicos y Sanitarios.

Continuación en la barra lateral



Calidad de los libros de texto

La tabla siguiente presenta los criterios requeridos para escoger los libros de texto y los materiales educativos.

Calidad de los libros de texto	
Año escolar 2018-19	
Criterios	Sí/No
¿Los libros de texto han sido adoptados de la lista más reciente aprobada por el estado o por la junta rectora local?	Sí
¿Los libros de texto son acordes al contenido y los ciclos de los planes de estudio adoptados por Junta Estatal de Educación?	Sí
¿Todos los estudiantes, incluidos los estudiantes del idioma inglés, tienen acceso a sus peñanza para utilizarlos en clase o llevarlos a casa?	Sí

Vigencia de los libros de texto

Esta tabla muestra la fecha en que se llevó a cabo la audiencia pública más reciente donde se adoptó una resolución sobre la suficiencia de los materiales educativos.

Vigencia de los libros de texto	
Año escolar 2018-2019	
Fecha de recolección de datos	
	9/28/2018

Acceso público a Internet

El acceso a Internet está disponible en las bibliotecas públicas y otros lugares accesibles al público (por ejemplo, la Biblioteca Estatal de California). Por lo general, el acceso a Internet de las bibliotecas y los lugares públicos se proporciona según el orden de llegada. Otras restricciones incluyen las horas de uso, el tiempo en que una computadora puede usarse (dependiendo de la disponibilidad), los tipos de programas disponibles en cada computadora y la capacidad para imprimir documentos.

Libros de texto y materiales educativos

Los miembros del comité de selección de libros de texto participan como voluntarios en todas las escuelas y están equilibrados por la franja de grados (jardín de infantes a 2.o grado, 3.o a 5.o grado, 6.o a 8.o grado y 9.o a 12.o grado). Reciben capacitación de forma constante con respecto a los estándares relacionados con un área de contenido particular antes de que comience un ciclo de adopción. Después de realizar una revisión extensa y una prueba piloto, los miembros del comité de selección de libros de texto votan para recomendar un libro de texto al Consejo del Plan de Estudios del distrito. El consejo, que está compuesto por miembros de cada sitio escolar e incluye algunos administradores del sitio, analiza la recomendación que se realizó y luego recomienda un libro de texto a la junta escolar.

En septiembre de 2018, se llevó a cabo la última audiencia pública para adoptar una resolución sobre la adecuación de los materiales educativos.

El distrito seleccionó los libros de texto que se aprobaron más recientemente (Lengua y Literatura Inglesa) a través de la lista que aprobó el estado. El contenido de todos los libros de texto se adapta al marco del plan de estudios adoptado por la Junta Estatal de Educación (State Board of Education, SBE) de California. El distrito está en proceso de evaluar y seleccionar los materiales educativos de historia y estudios sociales para 6.o a 8.o grado a través de la lista que aprobó el estado para los grados mencionados.

Lista de libros de texto y materiales educativos		Año escolar 2018-2019
Materia	Libro de texto	Adoptados
Lectura/Lengua y literatura inglesa	Wonders (TK-5 tradition)	2017
Matemáticas	My Math, McGraw-Hill (K-5 traditional)	2014
Ciencias	California Science (K-5)	2008
Historia/Ciencias Sociales	Scott Foresman History-Social Science for California (K-5)	2007

Disponibilidad de libros de texto y materiales educativos

La siguiente es una lista del porcentaje de estudiantes que no cuentan con sus propios libros de texto y material educativo asignado.

Porcentaje de estudiantes que no cuentan con materiales por materia		Año escolar 2018-2019
Escuela Villalovoz	Porcentaje de faltantes	
Lectura/Lengua y literatura inglesa	0%	
Matemáticas	0%	
Ciencias	0%	
Historia/Ciencias Sociales	0%	
Artes visuales y escénicas	◇	
Lengua extranjera	◇	
Salud	◇	

Acerca de nuestra escuela

La Escuela Primaria Villalovoz es una escuela de barrio para estudiantes de jardín de infantes hasta 5.o grado que se inauguró durante el año escolar 1987-1988 y presta servicios a las familias hace más de 30 años. Contamos con un personal atento que se dedica a ayudar a todos los niños para que desarrollen su potencial al máximo. Con el fin de ayudar a los estudiantes a alcanzar sus objetivos, ofrecemos una variedad de programas especiales que sirven de ayuda para nuestros estudiantes de educación general y especial, así como también para los estudiantes de inglés.

Para que los estudiantes alcancen el éxito, ofrecemos intervenciones durante la jornada escolar que les permiten estudiar según su propio nivel de capacidad. La Escuela Villalovoz también ofrece clases de Desarrollo del Inglés (English Language Development, ELD). A través de estas clases los estudiantes reciben ayuda adicional 30 minutos todos los días.

Contamos con un Club para Niños y Niñas activo en el campus que brinda asistencia a los estudiantes después de la escuela. También contamos con grupos de estudiantes, tales como las Olimpiadas de Matemáticas, los Panda Paws y los grupos de porristas.

Preparación de los maestros

Esta tabla muestra información sobre las credenciales y la preparación de los maestros. Los maestros con todas las credenciales incluyen maestros con prácticas profesionales en distritos y universidades, prácticas preprofesionales, permisos ante emergencias u otros, y exenciones. Para obtener más información sobre la preparación académica de los maestros, visite www.ctc.ca.gov.

Información sobre las acreditaciones de los maestros	Datos de tres años			
	Distrito Escolar de Tracy	Escuela Villalovoz		
Maestros	18-19	16-17	17-18	18-19
Maestros con acreditación completa	656	24	23	23
Maestros sin acreditación completa	45	1	1	1
Enseñanza fuera del área de competencia de la materia (con acreditación completa)	8	0	0	0

Asignaciones incorrectas de maestros y puestos vacantes

Esta tabla muestra el número de maestros con asignación incorrecta (puestos que ocupan maestros que no cuentan con la autorización legal para enseñar el nivel de grado, la materia, el grupo de estudiantes, etc.) y el número de puestos vacantes (no ocupado por un solo maestro designado para enseñar todo el curso al inicio del año o semestre escolar). Tenga en cuenta que las faltas de asignación de maestros totales incluyen el número de faltas de asignación de maestros de estudiantes del idioma inglés.

Asignaciones incorrectas de maestros y puestos vacantes	Datos de tres años		
	Escuela Villalovoz		
Maestros	16-17	17-18	18-19
Asignaciones incorrectas de maestros de estudiantes del idioma inglés	0	0	0
Total de asignaciones incorrectas de maestros	0	0	0
Puestos vacantes	0	0	0

Desarrollo profesional

El distrito ofrece oportunidades de desarrollo profesional para todos los miembros del personal durante el año escolar y tres días completos antes de que comience el año. Además, todos los lunes terminamos las actividades más temprano para que los maestros tengan oportunidades de desarrollo profesional y tiempo de colaboración. Los maestros se reúnen cada dos semanas en su Comunidad de Aprendizaje de Profesiones. Durante ese tiempo, los maestros se reúnen según los niveles de grado para planificar, evaluar y colaborar.

Tenemos un maestro que asiste a las reuniones del distrito y recibe desarrollo continuo sobre la implementación de las unidades de Matemáticas según el diseño riguroso del plan de estudios. Tenemos cinco maestros que asisten a las reuniones del distrito y reciben desarrollo profesional sobre los Estándares de Ciencia para la Próxima Generación. Estos maestros líderes comparten su conocimiento con el resto del personal. Hemos organizado sesiones de todo un día para nuestro equipo de liderazgo en ciencias del distrito a fin de que realicen planificación de las lecciones.

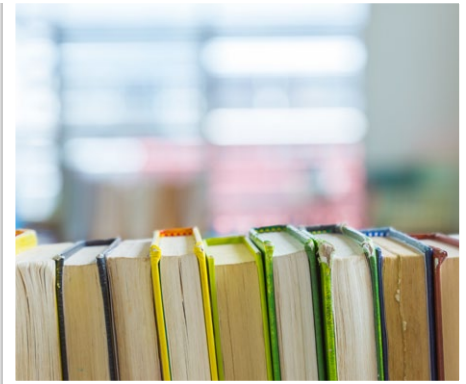
Este año, parte del personal recibirá capacitación en Diseño Guiado de Adquisición del Lenguaje (Guided Language Acquisition Design, GLAD) con un consultor.

Desde jardín de infantes hasta segundo grado usan el programa de intervención temprana iRead. Se trata de un programa de lectura fundacional digital diseñado para cerrar la brecha de rendimiento de manera temprana y colocar a todos los estudiantes desde el jardín de infantes hasta el segundo grado en el camino a la competencia en lectura al llegar al tercer grado. Los maestros trabajarán con un consultor a lo largo del año para tener instrucción continua y monitorear el progreso de los estudiantes.

Hemos celebrado un contrato con la Oficina de Educación del condado de San Joaquin (San Joaquin County Office of Education, SJCCE) a fin de proporcionar desarrollo profesional en Conversaciones sobre números. Cada nivel de grado tendrá tres días para concentrarse en lecciones con el consultor.

Siete maestros y un administrador asistirán a una conferencia de tres días sobre Comunidad de Aprendizaje de Profesiones (PLC). La Comunidad de Aprendizaje de Profesiones está diseñada para guiar a los educadores que se reúnen regularmente a compartir experiencias y a trabajar de manera colaborativa a fin de mejorar las habilidades de enseñanza y el rendimiento académico de los estudiantes.

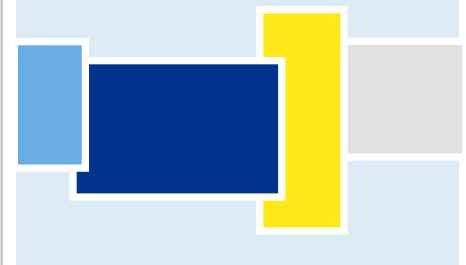
Días de desarrollo profesional	Datos de tres años		
	2016-2017	2017-2018	2018-2019
Escuela Villalovoz	5 días	5 días	5 días



Asesores académicos y personal de apoyo escolar

Esta tabla muestra información sobre los asesores académicos y el personal de apoyo escolar y su equivalente de tiempo completo (full-time equivalent, FTE).

Datos sobre asesores académicos y personal de apoyo escolar	
Año escolar 2017-2018	
Asesores académicos	
FTE de los asesores académicos	0.00
Número promedio de estudiantes por asesor académico	◇
Personal de apoyo	
Asesores sociales, de comportamiento o de desarrollo profesional	FTE
Asesores sociales, de comportamiento o de desarrollo profesional	0.40
Consejero de desarrollo profesional	0.00
Maestro de biblioteca y medios audiovisuales (bibliotecario)	0.00
Personal de servicio de biblioteca y medios audiovisuales (auxiliar docente)	0.50
Psicólogo	0.75
Trabajador social	0.00
Enfermero	0.63
Especialista del habla, lenguaje y audición	1.20
Especialista de recursos (no docente)	1.00
◇ No corresponde.	



Datos financieros escolares

La tabla siguiente muestra el sueldo promedio de un maestro y un desglose de los gastos escolares por estudiante de fuentes restringidas y no restringidas.

Datos financieros escolares	
Año fiscal 2016-2017	
Gastos totales por estudiante	\$7,177
Gastos por estudiante de fuentes restringidas	\$1,499
Gastos por estudiante de fuentes no restringidas	\$5,678
Sueldo anual promedio de un maestro	\$74,756

Datos financieros

Los datos financieros que se muestran en este SARC se refieren al año fiscal 2016-2017. La información fiscal más actualizada proporcionada por el estado siempre es dos años anterior al año escolar presente, y un año anterior a la mayoría de los datos incluidos en este informe. Para conocer más detalles sobre los gastos escolares en todos los distritos de California, consulte la página de Gastos actuales en educación y gastos por estudiante, del Departamento de Educación de California (California Department of Education, CDE), en www.cde.ca.gov/ds/fd/ec. Para obtener información sobre los sueldos de los maestros en todos los distritos de California, consulte la página Salarios y prestaciones acreditados, del CDE, en www.cde.ca.gov/ds/fd/cs. Para buscar gastos y sueldos para un distrito escolar específico, consulte la página Ed-Data, en www.ed-data.org.

Datos financieros del distrito

Esta tabla muestra información sobre los sueldos de los maestros y del personal administrativo del distrito y compara las cifras con los promedios estatales de los distritos de tipo y tamaño similares. Nota: Los datos sobre salarios del distrito no incluyen los beneficios.

Datos sobre sueldos	Año fiscal 2016-2017	
	Distrito Escolar de Tracy	Distrito de tamaño similar
Sueldo de un maestro principiante	\$48,137	\$49,512
Sueldo medio de un maestro	\$70,952	\$77,880
Sueldo más alto de un maestro	\$93,286	\$96,387
Sueldo promedio de un director de escuela primaria	\$126,958	\$123,139
Sueldo promedio de un director de escuela secundaria	\$133,564	\$129,919
Sueldo promedio de un director de escuela preparatoria	\$136,424	\$140,111
Sueldo del superintendente	\$221,734	\$238,324
Sueldos de los maestros: porcentaje del presupuesto	39%	36%
Sueldos de administrativos: porcentaje del presupuesto	6%	5%

Comparación de datos financieros

Esta tabla muestra los gastos escolares por estudiante de fuentes no restringidas y el sueldo promedio de un maestro, y lo compara con los datos del distrito y estatales.

Comparación de datos financieros	Año fiscal 2016-2017	
	Gastos por estudiante de fuentes no restringidas	Sueldo anual promedio de un maestro
Escuela Villalovoz	\$5,678	\$74,756
Distrito Escolar de Tracy	\$6,110	\$74,520
California	\$7,125	\$79,665
Escuela y distrito: diferencia porcentual	-7.1%	+0.3%
Escuela y California: diferencia porcentual	-20.3%	-6.2%

Gastos por estudiante

Los gastos adicionales o restringidos provienen de dinero cuyo uso está controlado por la ley o por el donador. El dinero que el distrito o la junta gobernante ha designado para fines específicos no se considera restringido. Los gastos básicos o no restringidos son de dinero cuyo uso, excepto para lineamientos generales, no está controlado por la ley o por el donador.

El Departamento de Educación de California, la escuela y las oficinas distritales proporcionaron los datos para el SARC de este año. Para obtener más información sobre las escuelas y los distritos de California y las comparaciones de la escuela con el distrito, el condado y el estado, consulte la página DataQuest at <http://dq.cde.ca.gov/dataquest>. DataQuest es un recurso en línea que proporciona informes sobre responsabilidad, datos de pruebas, inscripción, graduados, deserciones, inscripciones a cursos, personal y datos sobre los estudiantes del idioma inglés. De acuerdo con la Sección 35256 del Código de Educación, cada distrito escolar debe hacer copias en papel de su informe anual actualizado, disponible, previa solicitud, a más tardar el 1.º de febrero de cada año.

Todos los datos son precisos a partir de diciembre 2018.

Informe de responsabilidad escolar

PUBLICADO POR:

SIA School
Innovations
& Achievement
www.sia-us.com | 800.487.9234