

Departamento de Educación de California Informe de Rendición de Cuentas Escolar Reportado Usando Datos del Año Escolar 2016–2017

A más tardar el 1 de febrero de cada año, todas las escuelas de California están obligadas por la ley estatal a publicar el Informe de Rendición de Cuentas Escolar (School Accountability Report Card, SARC). El SARC contiene información sobre las condiciones y el rendimiento de cada escuela pública de California. De conformidad con la Fórmula de Financiamiento de Control Local (Local Control Funding Formula, LCFF), todas las agencias locales de educación (Local Educational Agency, LEA) están obligadas a elaborar un Plan de Rendición de Cuentas de Control Local (Local Control Accountability Plan, LCAP) que describa cómo pretenden cumplir los objetivos anuales específicos para cada escuela para todos los estudiantes, con actividades específicas para tratar las prioridades locales y estatales. Además, los datos que se proveen en un LCAP deben ser coherentes con los datos que se proveen en el SARC.

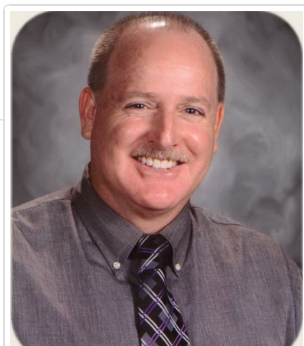
- Para obtener más información sobre los requisitos del SARC, consulte la página web sobre el SARC que mantiene el Departamento de Educación de California (California Department of Education, CDE) en <http://www.cde.ca.gov/ta/ac/sa/>.
- Para obtener más información sobre la LCFF o el LCAP, consulte la página web sobre la LCFF que mantiene el CDE en <http://www.cde.ca.gov/fg/aa/lc/>.
- Para obtener información adicional sobre la escuela, los padres, los tutores y los miembros de la comunidad deben ponerse en contacto con el director de la escuela o la oficina del distrito.

DataQuest

DataQuest es una herramienta de datos en línea que se encuentra en la página web sobre DataQuest que mantiene el CDE en <http://dq.cde.ca.gov/dataquest/> y contiene información adicional sobre esta escuela, así como comparaciones de la escuela con respecto al distrito, al condado y al estado. Concretamente, DataQuest es un sistema dinámico que proporciona informes para el rendimiento de cuentas (por ejemplo, datos sobre las pruebas, matriculación, graduados de la preparatoria, estudiantes que abandonan sus estudios, inscripciones en cursos, personal y datos relacionados con los estudiantes de inglés como segunda lengua).

Acceso a Internet

Se puede acceder a Internet en bibliotecas públicas y otros lugares accesibles al público (como la Biblioteca Estatal de California). Por lo general, las bibliotecas y otros lugares públicos permiten el acceso a Internet por orden de llegada. Otras restricciones de uso de Internet pueden incluir el horario de apertura, la cantidad de tiempo que se puede utilizar la computadora (según la disponibilidad), los tipos de software que están disponibles en la computadora y la capacidad para imprimir documentos.



Erik Sandstrom, Principal

Principal, Tokay High

Acerca de ésta escuela

Tokay High School se esfuerza por apoyar el alto rendimiento de todos los estudiantes. Somos una comunidad escolar donde cada miembro de la escuela ayuda a los estudiantes logra su potencial.

Contacto

Tokay High
1111 West Century Blvd.
Lodi, CA 95240-6605

Phone: 209-331-7914
E-mail: esandstrom@lodiUSD.net

Acerca de ésta Escuela

Información de Contacto (año escolar 2017-18)

Información de Contacto del Distrito (año escolar 2017-18)	
Nombre del distrito	Lodi Unified
Teléfono	(209) 331-7000
Superintendente	Cathy Washer
Dirección de correo electrónico	cwasher@lodiUSD.net
Sitio web	www.lodiUSD.net

Información de Contacto de la Escuela (año escolar 2017-18)	
Nombre de escuela	Tokay High
Calle	1111 West Century Blvd.
Ciudad, estado, código postal	Lodi, Ca, 95240-6605
Número de teléfono	209-331-7914
Director de escuela	Erik Sandstrom, Principal
Dirección de correo electrónico	esandstrom@lodiUSD.net
Condado - Distrito Escolar (CDS) Código	39685853934759

Última actualización: 12/2/2017

Misión y descripción de la escuela (año escolar 2017-18)

La Preparatoria Tokay es un instituto completo, que imparte sus clases a los grados 9-12. La escuela abrió en 1977 y fue significativamente renovada durante el 2007-08. Está en un calendario modificado tradicional.

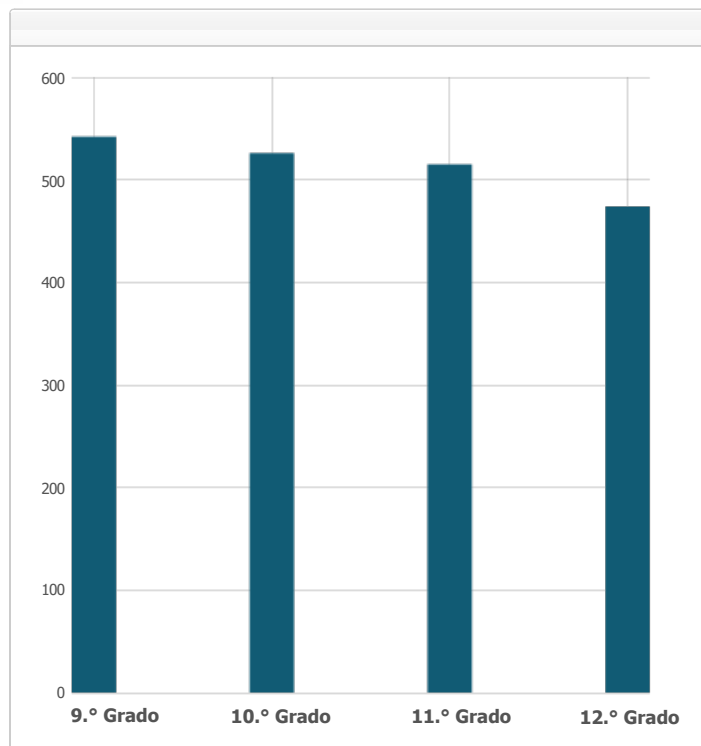
Nuestros estudiantes vienen de una gran variedad de fondos socioeconómicos, educativos y culturales. Para servir a estos estudiantes, nuestro programa educativo continúa esforzándose para lograr la excelencia proporcionando un equilibrio de altas esperanzas, fuertes niveles académicos y un positivo amor propio. Los padres, estudiantes, y el personal están activos en la comunidad entera de la escuela. Una gran variedad de actividades atléticas y co-curriculares proporcionan a los estudiantes con experiencias adicionales para desarrollar sus habilidades, liderazgo y un sentimiento de pertenencia.

La declaración de objetivos del Instituto de Tokay es: "Los estudiantes del Instituto de Tokay, con el apoyo del personal, demostrarán las habilidades académicas y responsabilidad personal necesarias para terminar su preparatoria y poder entrar a la opción de estudios de su elección". Para lograr ésta misión, hay varias opciones académicas para los estudiantes. Tokay ofrece el programa de Avanzados Vía la Determinación Individual (AVID), que concentra minorías bajo-representadas y prepara a esos estudiantes para entrar a una universidad de cuatro-años a la graduación del instituto Tokay. AVID es uno de los sistemas de apoyo proporcionados para preparar a los estudiantes para el programa académico riguroso, que incluye cursos de preparatoria para la universidad (CP), colocación pre-avanzada, y los cursos avanzados (AP). El instituto Tokay ayudado por una beca del estado, ofrece una Academia Niño-Centrado de la Carrera (C3O2). En ella, los estudiantes de grados 10, 11, y 12 combinan lo académico requerido con varios aspectos de la guardería. El departamento especial de la educación sirve a estudiantes con necesidades especiales, con programas para el sordo o con dificultades de oído, el de difícil aprendizaje, y el severamente minusvalido. Los estudiantes de inglés reciben sus clases tanto en las aulas convencionales por técnicas de SDAIE como en ELD. Los cursos avanzados de colocación son accesibles a todos los estudiantes dispuestos a poner el esfuerzo requerido a completarlos. Todos los programas curriculares de Tokay están alineados con los estándares del estado.

Última actualización: 12/2/2017

Matrícula de estudiantes por nivel de grado (año escolar 2016-17)

Nivel de grado	Numero de estudiantes
9.º Grado	542
10.º Grado	526
11.º Grado	515
12.º Grado	474
Matriculación total	2057



Última actualización: 12/2/2017

Matrícula de estudiantes por grupo (año escolar 2016-17)

Grupo de Estudiantes	Porcentaje de la matrícula total
Negro o afroamericano	1.4 %
Indígenos Americanos o Nativos de Alaska	0.4 %
Asiáticos	8.9 %
Filipino	2.3 %
Hispanos o Latinos	56.8 %
Nativos de Hawái u otra isla del Pacífico	0.3 %
Blancos	27.8 %
Dos o más razas	0.6 %
Otro	1.5 %
Grupo de Estudiantes (Otro)	Porcentaje de la matrícula total
Estudiantes de escasos recursos socioeconómicos	65.5 %
Estudiantes de inglés como segundo idioma	18.6 %
Estudiantes con Discapacidades	12.3 %
Jóvenes bajo cuidado adoptivo temporal	0.2 %

Última actualización: 12/2/2017

A. Condiciones de Aprendizaje

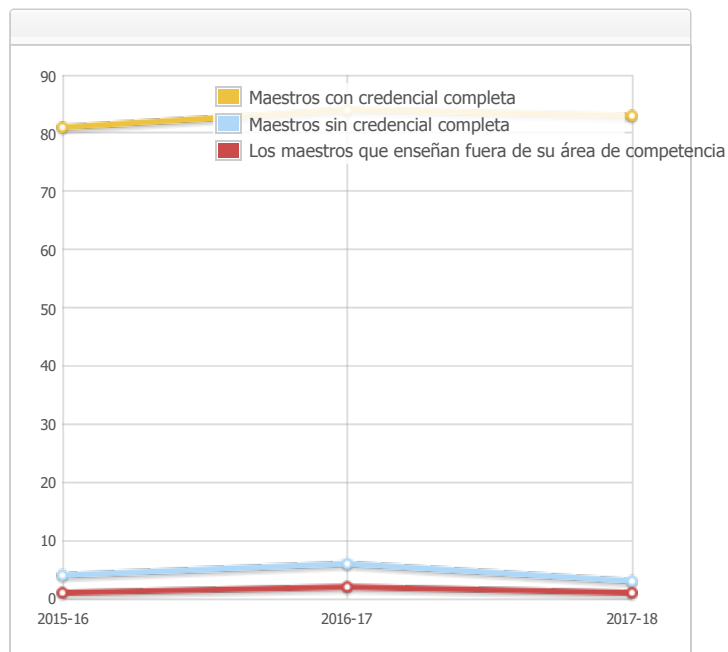
Prioridad Estatal: Básica

El SARC brinda la siguiente información pertinente a la prioridad estatal básica - prioridad 1 (Basic State Priority [Priority 1]):

- El grado en el que los maestros son asignados correctamente y poseen acreditación completa en las materias y para los estudiantes que están enseñando;
- Los alumnos tienen acceso a materiales didácticos de conformidad con los estándares; y
- Las instalaciones escolares se mantienen en buenas condiciones.

Acreditación de los maestros

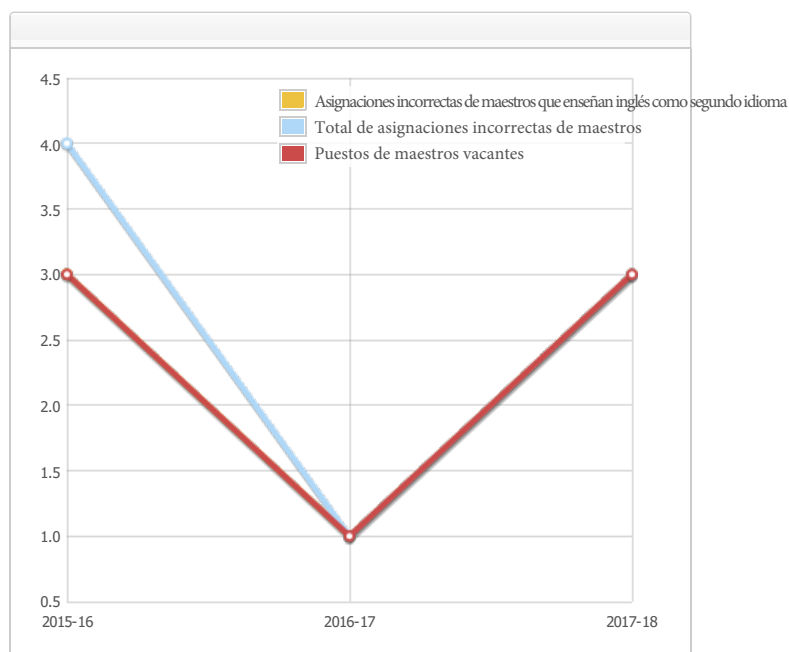
Maestros	Escuela		Distrito	
	2015-16	2016-17	2017-18	2017-18
Con acreditación completa	81	84	83	1222
Sin acreditación completa	4	6	3	85
Que enseñan fuera de su área de competencia (con acreditación completa)	1	2	1	8



Última actualización: 12/3/2017

Asignación incorrecta de maestros y puestos de maestros vacantes

Indicador	2015-16	2016-17	2017-18
Asignaciones incorrectas de maestros que enseñan inglés como segundo idioma	3	1	3
Total de asignaciones incorrectas de maestros*	4	1	3
Puestos de maestros vacantes	3	1	3



Nota: "Asignaciones incorrectas" se refiere al número de posiciones presentadas por maestros que carecen de autorización legal para enseñar ese nivel educativo, materia, grupo estudiantil, etc.

* El total de asignaciones incorrectas de maestros incluye la cantidad de asignaciones incorrectas de maestros que enseñan inglés como segundo idioma.

Última actualización: 12/3/2017

Calidad, vigencia y disponibilidad de libros de texto y materiales de instrucción (año escolar 2017-18)

Año y mes en que se recopiló la información: Julio 2017

Materia	Libros de texto y materiales de instrucción/año de adopción	¿De la adopción reciente?	Porcentaje de estudiantes que carecen de su propia copia asignada
Lectura/Artes de Lenguaje	<p>(Grado 9-12 ELD Apoyo) Scholastic English 3D, Scholastic, c.2014 Año de Adopción: 2014 De la adopción más reciente: No, Aprobación de la Mesa Directiva Local de No Core Suplementario en 7/22/2014</p> <p>(Grado 9 Base Core) StudySync, McGraw Hill, c. 2017 Año de Adopción: 2016 De la adopción más reciente: No, Aprobación de la Mesa Directiva Local en 4/19/2016</p> <p>(Grado 10 Base Core) StudySync, McGraw Hill, c. 2017 Año de Adopción: 2016 De la adopción más reciente: No, Aprobación de la Mesa Directiva Local en 4/19/2016</p> <p>(Grado 11 Base Core) StudySync, McGraw Hill, c. 2017 Año de Adopción: 2016 De la adopción más reciente: No, Aprobación de la Mesa Directiva Local en 4/19/2016</p> <p>(Grado 11 AP Language) The Language of Composition: Reading, Writing, Rhetoric, Bedford, c.2013 Año de Adopción: 2016 De la adopción más reciente: No, Aprobación de la Mesa Directiva Local en 1/12/2016</p> <p>(Grado 12 Base Core) StudySync, McGraw Hill, c. 2017 Año de Adopción: 2016 De la adopción más reciente: No, Aprobación de la Mesa Directiva Local en 4/19/2016</p> <p>(Grado 12 AP Literature) Bedford Introduction to Literature, Bedford/St. Martin's Press, c. 2005 Año de Adopción: 2007 De la adopción más reciente: No, Aprobación de la Mesa Directiva Local en 4/17/2007</p> <p>(Grado 9-12 Creative Writing) Bedford Introduction to Literature, Bedford/St. Martin's Press, c. 2005 Año de Adopción: 2007 De la adopción más reciente: No, Aprobación de la Mesa Directiva Local en 4/17/2007</p> <p>(Grado 9-12 Intensivo Intervención) Scholastic Read 180: Next Generation, Scholastic, c.2012 Año de Adopción: 2011 De la adopción más reciente: No, Aprobación de la Mesa Directiva Local de No Core Suplementario en 4/17/2011</p> <p>(Grado 9-12 Intensivo Intervención) Scholastic System 44 Next Gen, Scholastic, c.2014 Año de Adopción: 2014 De la adopción más reciente: No, Aprobación de la Mesa Directiva Local en 7/22/2014</p>		0.0 %
Matemáticas	<p>(Grado 9 Intervención) Core Connections Course 3, CPM, c.2014 Año de Adopción: 2014 De la adopción más reciente: No, Aprobación de la Mesa Directiva Local en 7/22/2014</p> <p>(Grado 9-12 Base Core) Core Connections: Integrated Course 1, CPM, c.2014 - Año de Adopción: 2014 - De la adopción más reciente: No, Aprobación de la Mesa Directiva Local en 4/15/2014 -</p> <p>(Grado 10-12 Base Core) Core Connections: Integrated Course 2, CPM, c.2014 Año de Adopción: 2014 - De la adopción más reciente: No, Aprobación de la Mesa Directiva Local en 4/15/2014 -</p> <p>(Grado 10-12 Base Core) Core Connections: Integrated Course 3, CPM, c.2014 - Año de Adopción: 2014 - De la adopción más reciente: No, Aprobación de la Mesa Directiva Local en 4/15/2014 -</p> <p>(Grado 11-12) AP The Practice of Statistics, Bedford, Freeman & Worth Co., c.2015 Año de Adopción: 2014 De la adopción más reciente: No, Aprobación de la Mesa Directiva Local en 5/6/2014</p>		0.0 %

(Grado 12) **Pre-Calculus with Limits**, Houghton Mifflin, c. 2008
 Año de Adopción: 2009
 De la adopción más reciente: No, Aprobación de la Mesa Directiva Local en 3/3/2009

(Grado 12) **Calculus for AP**, Cengage 2017
 Año de Adopción: 2017
 De la adopción más reciente: No, Aprobación de la Mesa Directiva Local en 6/6/2017

(Grado 10-12) **Stats in Your World**, Pearson, c.2016
 Año de Adopción: 2017
 De la adopción más reciente: No, Aprobación de la Mesa Directiva Local en 6/6/2017

Ciencias

0.0 %

(Grado 9) **Earth Science**, Pearson/Prentice Hall, c.2006
 Año de Adopción: 2007
 De la adopción más reciente: No, Aprobación de la Mesa Directiva Local en 4/3/2007

(Grado 10-12) **CA Biology**, Pearson/Prentice Hall, c.2007
 Año de Adopción: 2008
 De la adopción más reciente: No, Aprobación de la Mesa Directiva Local en 4/3/2007

(Grado 11-12 AP) **Biology AP**, Pearson/Benjamin Cummings, c.2008
 Año de Adopción: 2008
 De la adopción más reciente: No, Aprobación de la Mesa Directiva Local en 5/6/2008

(Grado 11-12) **Chemistry Matter & Change**, McGraw Hill, c. 2007
 Año de Adopción: 2008
 De la adopción más reciente: No, Aprobación de la Mesa Directiva Local en 5/6/2008

(Grado 11-12 AP) **Chemistry 7th ed.**, McDougal/Cengage, c.2007
 Año de Adopción: 2008
 De la adopción más reciente: No, Aprobación de la Mesa Directiva Local en 5/6/2008

(Grado 11-12) **Holt Environmental Science**, Holt, Rinehart & Winston, c.2008 -
 Año de Adopción: 2008
 De la adopción más reciente: No, Aprobación de la Mesa Directiva Local en 5/6/2008

(Grado 11-12) **AP Living in the Environment**, 18th ed., Cengage, c.2015
 Año de Adopción: 2014 -
 De la adopción más reciente: No, Aprobación de la Mesa Directiva Local en 5/6/2014 -

(Grado 9-12) **Conceptual Physics 12th Ed.**, Pearson c.2015
 Año de Adopción: 2015
 De la adopción más reciente: No, Aprobación de la Mesa Directiva Local en 5/5/2015

(Grado 11-12) **Physics: Principles & Problems**, Glencoe/McGraw Hill, c.2008 Año de Adopción: 2008
 De la adopción más reciente: No, Aprobación de la Mesa Directiva Local en 5/6/2008

(Grado 12 AP) **Physics 6th ed.**, Pearson/Prentice Hall, c.2005
 Año de Adopción: 2007
 De la adopción más reciente: No, Aprobación de la Mesa Directiva Local en 4/17/2007

(Grado 11-12) **Fundamentals of Anatomy & Physiology**, Pearson/Benjamin Cummings, c.2006
 Año de Adopción: 2006
 De la adopción más reciente: No, Aprobación de la Mesa Directiva Local en 6/6/2006

(Grado 11-12) **Astronomy: Journey to the Cosmic Frontier**, McGraw Hill, c.2008 -
 Año de Adopción: 2008
 De la adopción más reciente: No, Aprobación de la Mesa Directiva Local en 5/6/2008

(Grado 11-12) **Life on an Ocean Planet**, Current Publishing, c.2006
 Año de Adopción: 2008
 De la adopción más reciente: No, Aprobación de la Mesa Directiva Local en 5/6/2008

Historia y ciencias sociales

0.0 %

(Grado 9) **World Geography Today**, Holt, Rinehart & Winston, c.2005
 Año de Adopción: 2007
 De la adopción más reciente: No, Aprobación de la Mesa Directiva Local en 4/17/2007

(Grado 9-12 AP) **The Cultural Landscape: An Introduction to Human Geography**, Pearson/Prentice Hall, c.2008
 Año de Adopción: 2008
 De la adopción más reciente: No, Aprobación de la Mesa Directiva Local en 4/15/2008

(Grado 10) **World History: A Modern World**, Pearson/Prentice Hall, c.2007 Año de Adopción: 2007
 De la adopción más reciente: No, Aprobación de la Mesa Directiva Local en 4/17/2007

(Grado 10-12 AP) **Western Civilization Since 1300**, Cengage Learning, c.2015

Año de Adopción: 2016

De la adopción más reciente: No, Aprobación de la Mesa Directiva Local en -
1/12/2016

(Grado 11) **The Americans: Reconstruction to the 21st Century**, McDougal Littell, c.2007

Año de Adopción: 2007

De la adopción más reciente: No, Aprobación de la Mesa Directiva Local en 4/17/2007

(Grado 11 AP) **The American Pageant**, Cengage, c.2015

Año de Adopción: 2014

De la adopción más reciente: No, Aprobación de la Mesa Directiva Local en 5/6/2014

(Grado 11-12 AP) **Psychology 9th ed.**, Bedford St. Martin/Worth, c.2010 Año de Adopción: 2009

De la adopción más reciente: No, Aprobación de la Mesa Directiva Local en 10/20/2009

(Grado 11-12) **Sociology & You**, Glencoe, c.2003

Año de Adopción: 2004

De la adopción más reciente: No, Aprobación de la Mesa Directiva Local en 6/1/2004

(Grado 11-12) **Psychology: Principles & Practice**, Holt, Rinehart & Winston, c.2003 -

Año de Adopción: 2004 -

De la adopción más reciente: No, Aprobación de la Mesa Directiva Local en 6/1/2004 -

(Grade 12) **Magruder's American Government**, Pearson/Prentice Hall,

Año de Adopción: 2007

De la adopción más reciente: No, Aprobación de la Mesa Directiva Local en
4/17/2007

(Grado 12 AP) **American Government and Politics Today**, Thomson Learning, c.2007

Año de Adopción: 2007

De la adopción más reciente: No, Aprobación de la Mesa Directiva Local en
4/17/2007

(Grado 12) **Economics: Principles in Action**, Pearson/Prentice Hall, c.2007 Año de Adopción: 2007

De la adopción más reciente: No, Aprobación de la Mesa Directiva Local en 4/17/2007

(Grado 12 AP) **Principles of Economics**, Thomson Learning, c.2007

Año de Adopción: 2007

De la adopción más reciente: No, Aprobación de la Mesa Directiva Local en 4/17/2007

(Grado 9-12 AP) **Art Through the Ages: A Global History**, Cengage Learning, c. 2016

Año de Adopción: 2015

De la adopción más reciente: No, Aprobación de la Mesa Directiva Local en 5/19/2015

Idioma extranjera

0.0 %

(Grado 9-12 Spanish) **Que Chevere! Level 1-4**, EMC Publishing, c.2016

Año de Adopción: 2015

De la adopción más reciente: No, Aprobación de la Mesa Directiva Local en 6/2/2015

(Grado 9-12 Spanish for Native Speakers) **Que Chevere! Level 4-5**, EMC Publishing, c.2016

Año de Adopción: 2015

De la adopción más reciente: No, Aprobación de la Mesa Directiva Local en 6/2/2015

(Grado 9-12 AP Spanish Language) **Temas**, Vista Higher Learning, c.2014

Año de Adopción: 2015

De la adopción más reciente: No, Aprobación de la Mesa Directiva Local en 6/2/2015

(Grado 9-12 AP Spanish Literature) **Abriendo Puertas: Ampliando Perspectivas**, HMH Co., c.2013

Año de Adopción: 2015

De la adopción más reciente: No, Aprobación de la Mesa Directiva Local en 6/2/2015

(Grado 9-12 Japanese)

Adventures in Japanese 1, Cheng & Tsui Co., c.2004

Adventures in Japanese 2, Cheng & Tsui Co., c.2004

Año de Adopción: 2007

De la adopción más reciente: No, Aprobación de la Mesa Directiva Local en 4/17/2007

(Grado 9-12 Japanese) **Adventures in Japanese 3**, Cheng & Tsui Co., c.2004

Año de Adopción: 2013

De la adopción más reciente: No, Aprobación de la Mesa Directiva Local en 3/5/2013

(Grado 9-12 French) **T'es Branche? Level 1-4**, EMC Publishing, c.2014

Año de Adopción: 2015

De la adopción más reciente: No, Aprobación de la Mesa Directiva Local en 6/2/2015

	(Grado 11-12 AP French) Themes , Vista Higher Learning, c.2016 Año de Adopción: 2015 De la adopción más reciente: No, Aprobación de la Mesa Directiva Local en 6/2/2015			
	(Grado 9-12 Italian) Avanti 1-3 , McGraw Hill, c.2018 Año de Adopción: 2017 De la adopción más reciente: No, Aprobación de la Mesa Directiva Local en 3/7/2017			
	(Grado 9-12 German) Komm Mit! 1 , Holt, Rinehart & Winston, c.2006 Komm Mit! 2 , Holt, Rinehart & Winston, c.2006 Komm Mit! 3 , Holt, Rinehart & Winston, c.2006 Año de Adopción: 2008 De la adopción más reciente: No, Aprobación de la Mesa Directiva Local en 5/20/2008			
	(Grado 9-12 AP German) Stationen-Ein Kursbuch Fuer die Mittelstufe , Thomson & Heinle, c.2008 Año de Adopción: 2008 De la adopción más reciente: No, Aprobación de la Mesa Directiva Local en 5/20/2008			
Salud	(Grado 9-10) Glencoe Health , Glencoe/McGraw, c.2005 Año de Adopción: 2004 De la adopción más reciente: No, Aprobación de la Mesa Directiva Local en 6/6/2004			0.0 %
	(Grado 9-10) Project Toward No Drug Abuse , USC, c.2004 Año de Adopción: 2005 De la adopción más reciente: No, Aprobación de la Mesa Directiva Local en 6/7/2005			
Artes visuales y escénicas	N/A			0.0 %
Equipo para laboratorio de ciencias (de 9.º a 12.º grado)	N/A		N/A	0.0 %

Nota: las celdas con valores N/A no requieren datos.

Última actualización: 12/26/2017

Condiciones de las instalaciones escolares y mejoras planificadas

EDAD DE LOS EDIFICIOS ESCOLARES:

Año construido 1975.

MANTENIMIENTO Y REPARACIÓN:

La condición de las instalaciones de la Preparatoria Tokay, incluyendo los baños y el campo están en buena base por el personal de la custodia, un calendario existe para asegurar que la pintura sea revisada y el mantenimiento de las instalaciones y que también exista financiamiento de mantenimiento disponible. Los trabajadores de la custodia son asignados basados en una fórmula del distrito para asegurar equidad. El personal de mantenimiento del distrito se asegura de que las reparaciones necesarias para mantener la escuela en buen para que orden sean terminadas de una manera oportuna. Un proceso de orden de trabajo se utiliza para asegurar servicio eficiente y que las reparaciones de emergencia tengan la prioridad más alta.

PROCESO Y HORARIO DE LA LIMPIEZA:

Un programa de mantenimiento es administrado por el Distrito Escolar Unificado de Lodi para asegurarse de que todas los salones de clase, baños e instalaciones sean mantenidos y en buena reparación. El Personal trabaja diariamente con el personal de la custodia para desarrollar horario de limpieza para asegurar una escuela limpia y segura.

PROYECTOS DEL MANTENIMIENTO DIFERIDO: Ningunos

PROYECTOS DE MODERNIZACIÓN: 2014 El bar de bocadillos fue renovado, pisos de gimnasio renovados, agregaron nueva cerca de hierro alrededor de la escuela para la seguridad. 2015 Prop 39 iluminación, nuevos controles de HVAC, nuevo aire acondicionado en el edificio de artes escénicas, sala de equipos completa con calentador de la piscina. El mamparo de la piscina resurgió, reparó las grietas y pintó varios estucados exteriores. 2015 Se agregó control de acceso y cámaras de seguridad. 2016 Se resurgió el piso del gimnasio, fueron renovados el campo de fútbol, canchas de tenis y zona de taller de madera. 2016 Proyecto de Estacionamiento/Seguridad infantil. 2016-17 Prop 39 Yr 1 Proyecto DDC Sistema de gestión de edificios. 2017 Prop 39 Yr 2 Proyecto de reemplazo de evaporador directo de gimnasio. Varios árboles retirados. 2018 Measure U Proyecto de Mejoramiento de Instalaciones de Campo Atlético.

NUEVOS PROYECTOS DE CONSTRUCCIÓN DE LA ESCUELA: Ningunos

Los datos sobre instalaciones de la escuela fueron colectados para Tokay durante 10-13-17.

El Distrito Escolar Unificado de Lodi da un gran esfuerzo en asegurar que todas las escuelas estén limpias, seguras y que operen correctamente. Para asistir en éste esfuerzo, el distrito escolar implementa un instrumento que consiste de un examen desarrollado por la oficina de construcciones escolares del estado de California. Los resultados de dicho examen están disponibles en la oficina principal de la escuela o en las oficinas del distrito escolar. A partir de Octubre 2017, ninguno de los ocho defectos de instalaciones detallados en el código educacional del estado (Educational Code Section 17592.72 (c)(1)) existe en la escuela Tokay High. Estos defectos incluye:

- Escape de gas
- Calefacción, ventilación, sistema de rocío contra incendios o aire acondicionado fuera de servicio
- Fallo de sistema eléctrico
- Obstrucción de línea principal de drenaje
- Infestación de pestes o bichos
- Ventanas, puertas, o rejas descompuestas que presentan un peligro de seguridad.
- Disminución de materiales tóxicos previamente no descubiertos que presentan peligro inmediato
- Daño estructural que crea un ambiente peligroso o inhabitable

Última actualización: 12/28/2017

Instalación Escolar Situación de Mantenimiento

Año y mes en que se recolectó la información: octubre 2017

Sistema inspeccionado	Clasificación	Reparación necesaria y acción tomada o planificada
Sistemas: fugas de gas, calefacción, ventilación y aire acondicionado/ sistemas mecánicos, drenaje	Justo	Sitio en necesidad de nuevas calderas P.A.
Interiores: Superficies internas	Bien	
Limpieza: limpieza general, infestación de insectos/alimañas	Bien	
Eléctrico: sistemas eléctricos	Bien	
Baños/bebederos: Baños, lavamanos, bebederos	Bien	
Seguridad: Seguridad contra incendios, materiales peligrosos	Bien	
Estructural: Daños estructurales, techos	Bien	
Exterior: patio de juegos/ recinto escolar, ventanas/ puertas/portones/cercas	Bien	

Fondo General Porcentaje

Año y mes en que se recolectó la información: octubre 2017

Calificación general	Bien
----------------------	------

Última actualización: 12/10/2017

B. Resultados de los estudiantes

Prioridad estatal: Logro de los estudiantes

El SARC brinda la siguiente información pertinente a la prioridad estatal en cuanto al logro de los estudiantes - prioridad 4 (Pupil Achievement State Priority [Priority 4]):

- **Evaluaciones del Estado** (es decir, el Sistema de Asesoramiento de Rendimiento y Progreso Académico en California (CAASPP por sus siglas en inglés), incluye Evaluaciones Sumarias Balanceadas más Inteligentes para los estudiantes de la población de estudiantes en educación general y las Evaluaciones Alternativas de California (CAAs por sus siglas en inglés) para Lengua y Literatura en Inglés/Alfabetismo (ELA por sus siglas en inglés) y Matemáticas que se aplican en los grados del tercero al octavo y el undécimo. Sólo los estudiantes que cumplen los requisitos pueden participar en las pruebas CAAs. Los elementos de CAA se adhieren a los estándares de rendimiento alternativo, que su vez se vinculan con los Estándares Académicos Fundamentales de California (CCSS por sus siglas en inglés) para los estudiantes con discapacidades cognitivas significativas; y
- El porcentaje de estudiantes que han completado con éxito los cursos para satisfacer los requisitos de ingreso a la Universidad de California (University of California), la Universidad Estatal de California (California State University), o secuencias didácticas o programas de estudio para carreras técnicas.

Resultados CAASPP en la Evaluación de ELA y Matemáticas para todos los Estudiantes

Tercero a octavo y undécimo grado (año escolar 2016–2017)

Materia	Porcentaje de estudiantes que cumple o superan los estándares del estado					
	Escuela		Distrito		Estado	
	2015-16	2016-17	2015-16	2016-17	2015-16	2016-17
Artes del Lenguaje Inglés (ELA)/Literatura (3.º a 8.º y 11.º grado)	34%	50%	41%	43%	48%	48%
Matemáticas (3.º a 8.º y 11.º grado)	20%	31%	31%	33%	36%	37%

Nota: Los porcentajes no se muestran cuando la cantidad de estudiantes que fueron examinados es de diez o menos, ya sea porque la cantidad de estudiantes en esta categoría es muy pequeña para obtener una precisión estadística o para proteger la privacidad de los estudiantes.

Última actualización: 12/17/2017

CAASPP Resultados de la evaluación en ELA por grupos de estudiantes**Tercero a octavo y undécimo grado (año escolar 2016–2017)**

Grupo de Estudiantes	Matriculación total	Número Probado	Porcentaje Probado	Porcentaje cumplido o superado
Todos los estudiantes	490	481	98.16%	49.79%
Masculino	263	259	98.48%	43.02%
Femenino	227	222	97.80%	57.66%
Negro o afroamericano			100.00%	63.64%
Indio o Americano Nativo de Alaska	--	--	--	--
Asiáticos	41	41	100.00%	39.02%
Filipinos	--	--	--	--
Hispanos o Latinos	276	270	97.83%	41.26%
Nativos de Hawai o de las Islas del Pacífico	--	--	--	--
Blancos	141	138	97.87%	65.94%
Dos o más razas				
De escasos recursos económicos	325	317	97.54%	42.09%
Estudiantes de inglés	123	120	97.56%	15.83%
Estudiantes con Discapacidades	57	55	96.49%	20.00%
Alumnos que reciben servicios de educación para inmigrantes	--	--	--	--
Estudiantes bajo cuidado adoptivo temporal	--	--	--	--

Nota: Los resultados de las pruebas de ELA incluyen las Evaluaciones Sumarias Balanceadas más Inteligentes y las pruebas CAA. El 'Porcentaje Alcanzado o Excedido' se calcula tomando la cantidad total de estudiantes que alcanzaron o excedieron el estándar en la prueba de Evaluaciones Sumarias Balanceadas más Inteligentes más la cantidad total de estudiantes que alcanzaron el estándar (es decir, alcanzado el nivel 3-alternativo) en las pruebas CAAs dividido por la cantidad total de estudiantes que participaron en ambas pruebas.

Se muestran dos guiones seguidos (--) en la tabla cuando la cantidad de estudiantes que presentaron las pruebas es de diez o menos, ya sea porque la cantidad de estudiantes en esta categoría es muy pequeña para obtener una precisión estadística o para proteger la privacidad de los estudiantes.

Nota: La cantidad de estudiantes evaluados incluyeron a todos los estudiantes que participaron en la prueba, ya sea que hayan recibido una calificación o no; sin embargo, la cantidad de estudiantes evaluados no es la cantidad que se usó para calcular los porcentajes de niveles de rendimiento. Los porcentajes de niveles de rendimiento se calculan utilizando solamente a los estudiantes que obtuvieron calificaciones.

Última actualización: 12/17/2017

CAASPP Resultados de la evaluación en Matemáticas por grupos de estudiantes**Tercero a octavo y undécimo grado (año escolar 2016–2017)**

Grupo de Estudiantes	Matriculación total	Número Probado	Porcentaje Probado	Porcentaje cumplido o superado
Todos los estudiantes	490	477	97.35%	30.82%
Masculino	263	256	97.34%	28.91%
Femenino	227	221	97.36%	33.03%
Negro o afroamericano			100.00%	45.45%
Indio o Americano Nativo de Alaska	--	--	--	--
Asiáticos	41	39	95.12%	35.90%
Filipinos	--	--	--	--
Hispanos o Latinos	276	269	97.46%	25.65%
Nativos de Hawai o de las Islas del Pacífico	--	--	--	--
Blancos	141	137	97.16%	35.04%
Dos o más razas				
De escasos recursos económicos	325	314	96.62%	22.93%
Estudiantes de inglés	123	120	97.56%	--
Estudiantes con Discapacidades	57	54	94.74%	--
Alumnos que reciben servicios de educación para inmigrantes	--	--	--	--
Estudiantes bajo cuidado adoptivo temporal	--	--	--	--

Nota: Los resultados de las pruebas de Matemáticas incluyen las Evaluaciones Sumarias Balanceadas más Inteligentes y las pruebas CAA. El 'Porcentaje Alcanzado o Excedido' se calcula tomando la cantidad total de estudiantes que alcanzaron o excedieron el estándar en la prueba de Evaluaciones Sumarias Balanceadas más Inteligentes más la cantidad total de estudiantes que alcanzaron el estándar (es decir, alcanzado el nivel 3-alternativo) en las pruebas CAAs dividido por la cantidad total de estudiantes que participaron en ambas pruebas.

Se muestran dos guiones seguidos (--) en la tabla cuando la cantidad de estudiantes que presentaron las pruebas es de diez o menos, ya sea porque la cantidad de estudiantes en esta categoría es muy pequeña para obtener una precisión estadística o para proteger la privacidad de los estudiantes.

Nota: La cantidad de estudiantes evaluados incluyeron a todos los estudiantes que participaron en la prueba, ya sea que hayan recibido una calificación o no; sin embargo, la cantidad de estudiantes evaluados no es la cantidad que se usó para calcular los porcentajes de niveles de rendimiento. Los porcentajes de niveles de rendimiento se calculan utilizando solamente a los estudiantes que obtuvieron calificaciones.

Última actualización: 12/17/2017

Resultados de los exámenes CAASPP en ciencias para todos los estudiantes

Quinto, octavo y décimo grado

Materia	Porcentaje de estudiantes que alcanzaron el nivel competente o avanzado					
	Escuela		Distrito		Estado	
	2014-15	2015-16	2014-15	2015-16	2014-15	2015-16
Ciencias (5°, 8° y 10° grado)	51.0%	44.0%	51.0%	50.0%	56%	54%

Nota: Los resultados de los exámenes de ciencias incluyen las Pruebas de los Estándares Académicos de California (California Standards Test, CSTs), la Prueba Modificada de la Evaluación Educativa de California (California Modified Assessment, CMA) y el Examen Alternativo de Rendimiento de California (California Alternate Performance Assessment, CAPA) en el quinto, octavo y décimo grado.

Nota: Los porcentajes no se muestran cuando la cantidad de estudiantes que fueron examinados es de diez o menos, ya sea porque la cantidad de estudiantes en esta categoría es muy pequeña para obtener una precisión estadística o para proteger la privacidad de los estudiantes.

Nota: Los datos para el 2016-2017 no están disponibles. El Departamento de Educación de California está elaborando un nuevo examen de ciencias basado en los Estándares de las Ciencias de la Siguiete Generación (CA NGSS, por sus siglas en inglés) para las escuelas públicas de California. El nuevo Examen de Ciencias de California (CAST, por sus siglas en inglés) se puso a prueba en la primavera de 2017. Los exámenes CST y CMA de ciencias ya no se aplicarán.

Última actualización: 12/17/2017

Programas de educación para carrera técnica (año escolar 2016-17)

Los estudiantes de Tokay tienen la oportunidad de participar en los cursos CTE en la Academia Técnica de Lincoln, de educación técnica profesional centro de aprendizaje del distrito, en el que los cursos están diseñados con la preparación de la carrera y la universidad en mente. El centro de prensa de Tokay ofrece a los estudiantes la oportunidad de completar una búsqueda electrónica en las áreas de interés potencial de carrera. Animamos a los estudiantes con necesidades especiales para participar en el programa de trabajabilidad.

Académicos de carrera en diversas etapas de desarrollo están disponibles para los estudiantes. Algunos de estos incluyen: Agricultura y Recursos Naturales, Administración de Justicia, Diseño de Moda, Tecnología Automotriz, Ciencias de la Alimentación, salud y mucho más.

Última actualización: 12/13/2017

Participación en los programas de educación para carrera técnica (año escolar 2016-17)

Medida	Participación en los programas de CTE
Cantidad de estudiantes que participan en los programas de educación para carrera técnica (Career Technical Education, CTE)	850
Porcentaje de estudiantes que completaron un programa de CTE y obtuvieron el diploma de preparatoria	80.0%
Porcentaje de cursos de CTE secuenciales o articulados entre la escuela y las instituciones de educación postsecundaria	40.0%

Última actualización: 12/25/2017

Cursos para la admisión a la Universidad de California (UC) o la Universidad Estatal de California (CSU)

UC/CSU Course Measure	Porcentaje
2016-17 Estudiantes matriculados en cursos requeridos para la admisión a la UC/CSU en el	92.2%
2015-16 Estudiantes graduados que completaron todos los cursos requeridos para la admisión a la UC/CSU en el	22.3%

Última actualización: 12/17/2017

Prioridad estatal: Otros resultados de los estudiantes

El SARC brinda la siguiente información pertinente a la prioridad estatal en cuanto a otros resultados de los estudiantes - prioridad 8 (Other Pupil Outcomes State Priority [Priority 8]):

- Resultados de los estudiantes en las materias de inglés, matemáticas y educación física.

Resultados del Examen de Aptitud Física de California (año escolar 2016-17)

Nivel de grado	Porcentaje de estudiantes que alcanzaron estándares de aptitud física		
	Cuatro de Seis Estándares	Cinco de Seis Estándares	Seis de Seis Estándares
9º	23.6%	27.0%	14.6%

Nota: Las puntuaciones no se muestran cuando la cantidad de estudiantes que fueron examinados es diez o menos, ya sea porque la cantidad de estudiantes en esta categoría es muy pequeña para obtener una precisión estadística o para proteger la privacidad de los estudiantes.

Última actualización: 12/17/2017

C. Participación

Prioridad estatal: Participación de los padres

El SARC proporciona la siguiente información relacionada con la prioridad del Estado: Participación de los Padres (Prioridad 3):

- Los esfuerzos del distrito escolar hace buscar opiniones de los padres en la toma de decisiones para el distrito escolar y cada sitio escolar

Oportunidades de participación para los padres (año escolar 2017-18)

Hay muchas maneras en las que los padres de familia se pueden involucrar en Tokay. Hay una Asociación muy activa de Estudiantes, Maestros y Padres de Familia (PTSA), así como numerosos clubes atléticos y de propulsión de artes interpretativas. Estas son organizaciones voluntarias que representan los intereses de los padres. Además, el Comité Consultivo de Estudiantes de Inglés de Tokay (ELAC) apoya las necesidades de la población que aprende Inglés. Los padres son implicados también con el Concilio de la Escuela, que proporciona la dirección para gastos y para mejorar la escuela.

Padres que deseen participar en comités de liderazgo de Tokay, o ser voluntarios pueden contactar al director Erik Sandstrom al (209) 331-7914. Padres de estudiantes también pueden llamar a la escuela cuando tengan alguna pregunta o les conciernen las calificaciones de sus hijos/a, la asistencia escolar, disciplina, o si ellos quieren saber acerca de actividades de la escuela. Se proporciona traducciones bilingües para ayudar con servicios o preguntas en Español.

Última actualización: 12/2/2017

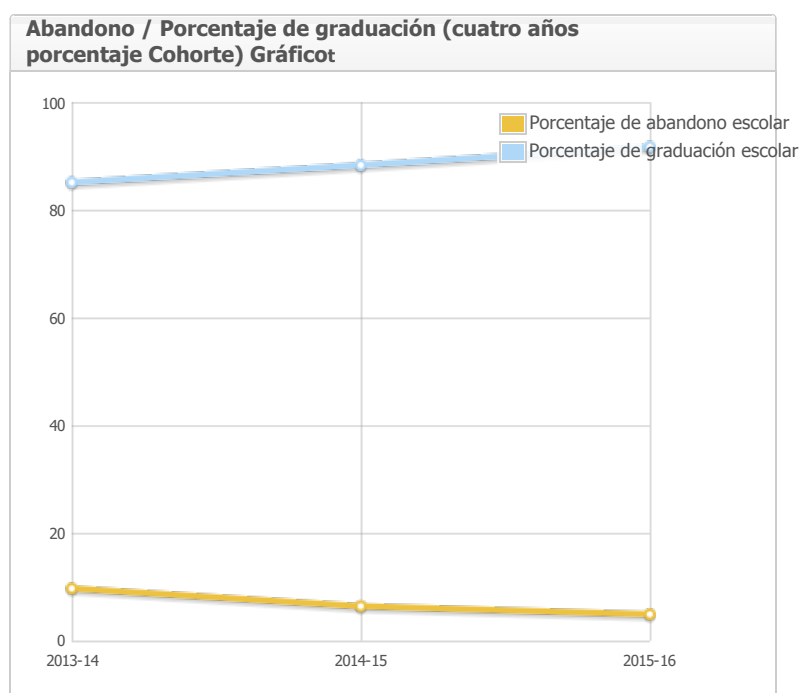
Prioridad estatal: Participación de los estudiantes

El SARC brinda la siguiente información pertinente a la prioridad estatal en cuanto la participación de los estudiantes - prioridad 5 [Priority 5]:

- Porcentaje de abandono escolar en preparatoria; e
- Porcentaje de graduación de la preparatoria.

Porcentaje de abandono escolar y el porcentaje de graduación escolar (Porcentaje de la cohorte de cuatro años)

Indicador	Escuela			Distrito			Estado		
	2013-14	2014-15	2015-16	2013-14	2014-15	2015-16	2013-14	2014-15	2015-16
Porcentaje de abandono escolar	9.7%	6.4%	4.9%	12.3%	7.9%	9.4%	11.5%	10.7%	9.7%
Porcentaje de graduación escolar	85.1%	88.3%	91.7%	80.6%	85.4%	84.9%	81.0%	82.3%	83.8%



Última actualización: 12/12/2017

Cumplimiento de los Requisitos de Graduación de la Escuela Preparatoria – Clase Graduada de 2016

(Índice de un Año)

Grupo de Estudiantes	Escuela	Distrito	Estado
Todos los estudiantes	86.4%	82.0%	87.1%
Negro o afroamericano	55.6%	60.3%	79.2%
Indio o Americano Nativo de Alaska	100.0%	87.5%	80.2%
Asiáticos	85.2%	84.8%	94.4%
Filipinos	83.3%	89.7%	93.8%
Hispanos o Latinos	86.6%	79.9%	84.6%
Nativos de Hawai o de las Islas del Pacífico	100.0%	76.0%	86.6%
Blancos	88.3%	87.3%	91.0%
Dos o más razas	100.0%	93.3%	90.6%
De escasos recursos económicos	88.4%	80.9%	85.5%
Estudiantes de inglés	57.1%	49.7%	55.4%
Estudiantes con Discapacidades	37.1%	36.7%	63.9%
Estudiantes bajo cuidado adoptivo temporal	100.0%	50.0%	68.2%

Última actualización: 12/12/2017

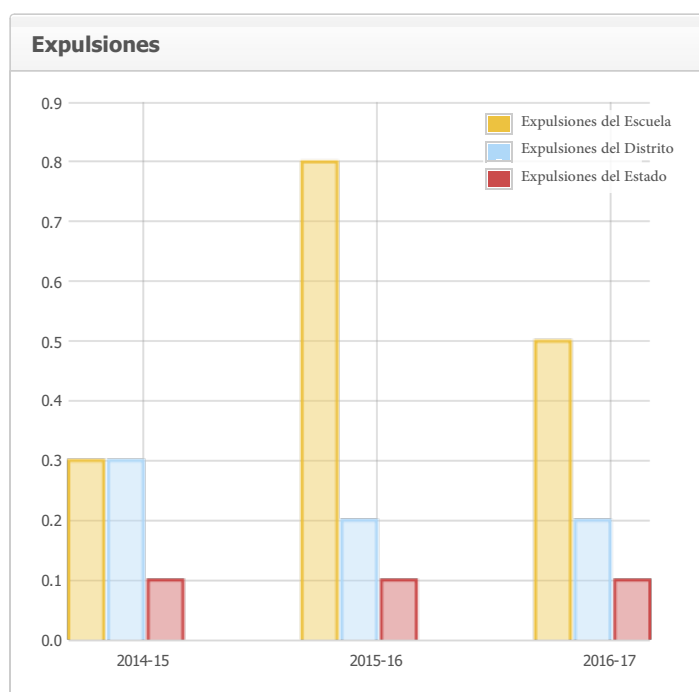
Prioridad Estatal: Clima Escolar

El SARC brinda la siguiente información pertinente a la prioridad estatal acerca del clima escolar - prioridad 6 (School Climate State Priority [Priority 6]):

- Índices de suspensión de estudiantes;
- Índices de expulsión de estudiantes; y
- Otras medidas locales relacionadas con la sensación de seguridad.

Suspensiones y Expulsiones

Índice	Escuela			Distrito			Estado		
	2014-15	2015-16	2016-17	2014-15	2015-16	2016-17	2014-15	2015-16	2016-17
Suspensiones	5.2%	5.2%	5.4%	5.6%	5.5%	5.1%	3.8%	3.7%	3.7%
Expulsiones	0.3%	0.8%	0.5%	0.3%	0.2%	0.2%	0.1%	0.1%	0.1%



Última actualización: 12/17/2017

Plan de seguridad escolar (Año Escolar 2017-18)

Un plan de la seguridad integrado está en lugar para tratar casos de seguridad así como un plan comprensivo de la escuela para eliminar comportamiento bullying. Los elementos esenciales del plan de seguridad incluyen estrategias y los programas seguros de la escuela, los procedimientos de la respuesta del desastre, los procedimientos para el ingreso seguro y salida y las reglas y los procedimientos en disciplina de la escuela. Las expectativas del comportamiento de la escuela y las políticas amplias de la disciplina se aplican constantemente, y los estudiantes son supervisados siempre por un adulto. Los visitantes a la escuela deben firmar en la oficina y recibir el paso de un visitante antes de ir a las salas de clase. Los visitantes deben volver a la oficina y firmar cuando salgan de la escuela. Nuestro Plan de Seguridad Escolar fue la última revisión el 11/27/2017.

Última actualización: 12/12/2017

D. Otra información sobre el SARC

La información de esta sección debe incluirse en el SARC pero no se incluye en las prioridades estatales para la LCFF.

Programa de Intervención Federal (Año Escolar 2017-18)

Indicador	Escuela	Distrito
Estado del Mejoramiento del Programa (Program Improvement, PI)		En PI
Primer año del Mejoramiento de Programa		2004-2005
Año en el Mejoramiento de Programa		Año 3
Cantidad de escuelas que participan actualmente en el Mejoramiento de Programa	N/A	19
Porcentaje de escuelas que participan actualmente en el Mejoramiento de Programa	N/A	67.9%

Nota: Las celdas con valores N/A no requieren datos.

Última actualización: 12/17/2017

Promedio y distribución de la proporción de estudiantes por maestro (enseñanza secundaria)

Sujeto	2014-15			2015-16			2016-17					
	Tamaño de grupo promedio	Número de Clases *			Tamaño de grupo promedio	Número de Clases *			Tamaño de grupo promedio	Número de Clases *		
		1-22	23-32	33+		1-22	23-32	33+		1-22	23-32	33+
Inglés	26.0	22	46	15	25.0	27	54	12	26.0	22	56	13
Matemáticas	27.0	8	46	7	26.0	13	43	4	28.0	10	42	8
Ciencias	29.0	5	40	5	27.0	8	36	6	28.0	3	46	2
Ciencias Sociales	29.0	7	37	17	29.0	5	37	16	29.0	9	41	12

* La cantidad de clases indica cuántas clases hay en cada categoría de tamaño (un rango total de alumnos por aula). A nivel de secundaria, ésta información es reportada por la área temática en lugar de nivel de grado.

Última actualización: 12/17/2017

Consejeros académicos y otro personal auxiliar (año escolar 2016-17)

Titulo	Número de FTE asignados a la escuela	Cantidad promedio de estudiantes por Consejero Académico
Consejero/a académico/a	4.0	514.3
Consejero/a (desarrollo social/conductual/profesional)	0.0	N/A
Maestro/a de bibliotecas multimedia (bibliotecario/a)	1.0	N/A
Personal de servicios de bibliotecas multimedia (asistente de maestro/a)	0.9	N/A
Psicólogo/a	1.4	N/A
Trabajador/a social	0.0	N/A
Enfermera/o	0.8	N/A
Especialista en problemas de audición/lenguaje/habla	0.6	N/A
Especialista en recursos (no de enseñanza)	6.0	N/A
Otro	0.0	N/A

Nota: Las celdas con valores N/A no requieren datos.

* Un equivalente a un puesto de tiempo completo FTE es igual a un miembro del personal que trabaja a tiempo completo; un FTE también puede representar dos miembros del personal que trabajan el 50 por ciento del tiempo completo cada uno.

Última actualización: 12/16/2017

Gastos por estudiante y sueldos de los maestros por plantel (año fiscal 2015–2016)

Nivel	Total de gastos por estudiante	Gastos por alumno (restringido)	Gastos por alumno (sin restricciones)	Sueldo promedio de un maestro
Plantel Escolar	\$10695.0	\$2957.0	\$7738.0	\$68802.2
Distrito	N/A	N/A	\$7521.0	\$70254.0
Diferencia porcentual - plantel y distrito	N/A	N/A	2.8%	-2.1%
Estado	N/A	N/A	\$6574.0	\$79228.0
Diferencia porcentual - plantel y estado	N/A	N/A	16.3%	-14.1%

Nota: Las celdas con valores N/A no requieren datos.

Última actualización: 12/16/2017

Tipos de servicios financiados (año fiscal 2016-17)

Además de servicios facilitados por el fondo general, el Distrito Escolar Unificado de Lodi facilita programas y servicios adicionales que están financiados a través de fondos categóricos u otros orígenes. Los servicios varían según la escuela y pueden incluir:

- Programas después de la escuela
- Programas AVID
- Educación especial
- Servicios de asesoramiento (académico y profesional)
- Día/año extendido/escuela de verano
- Materiales de instrucción suplementarios
- Programas de enriquecimiento
- Acceso a la tecnología
- Servicios sociales
- Programas atléticos
- Programa para Estudiantes de Inglés

Consulte con el director de la escuela para obtener más información acerca de los servicios que son específicos de la escuela.

Última actualización: 12/16/2017

Sueldos de maestros y personal administrativo (Año fiscal 2015-16)

Categoría	Importe del distrito	Promedio estatal para los distritos en la misma categoría
Sueldo de un maestro principiante	\$40,781	\$47,808
Sueldo de un maestro en el nivel medio	\$64,791	\$73,555
Sueldo de un maestro en el nivel más alto	\$88,064	\$95,850
Sueldo promedio de un director (educación primaria)	\$117,196	\$120,448
Sueldo promedio de un director (educación media)	\$128,029	\$125,592
Sueldo promedio de un director (educación secundaria)	\$128,461	\$138,175
Sueldo de un superintendente	\$248,676	\$264,457
Porcentaje del presupuesto correspondiente a los sueldos de maestros	34.0%	35.0%
Porcentaje del presupuesto correspondiente a los sueldos del personal administrativo	4.0%	5.0%

Para obtener información detallada de los sueldos, visite la página web sobre los sueldos certificados y las prestaciones que mantiene el CDE en <http://www.cde.ca.gov/ds/fd/cs/>.

Gráfico Sueldo de un maestro

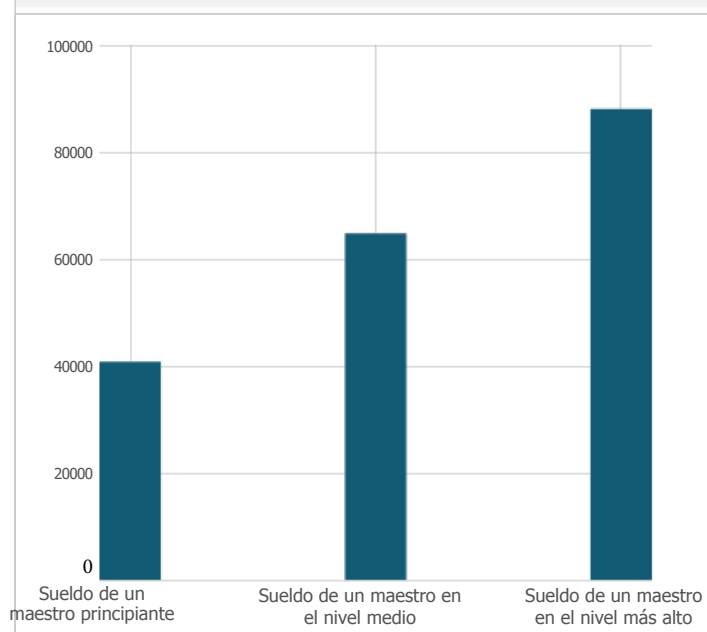
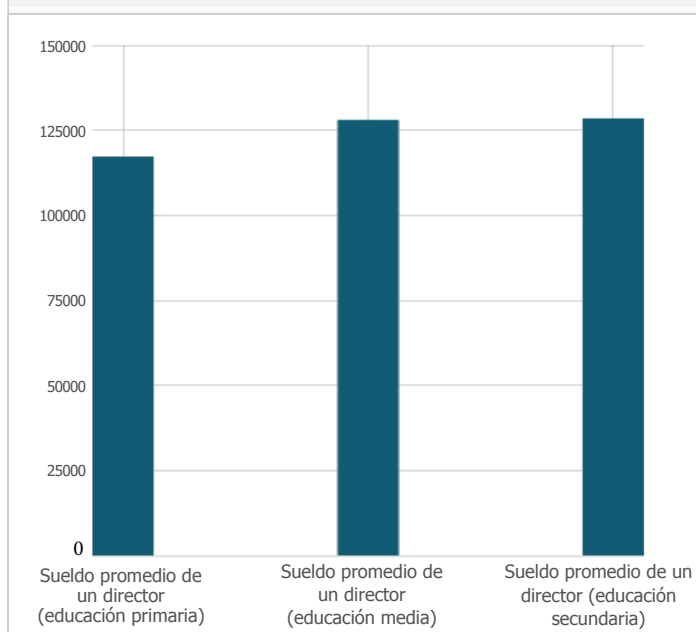


Gráfico Sueldo de un director



Última actualización: 12/16/2017

Cursos de nivel avanzado (AP) (Año Escolar 2016-17)

Sujeto	Cantidad de cursos de nivel avanzado (AP) que se ofrecen *	Porcentaje de estudiantes en cursos de AP
Informática	1	N/A
Inglés	2	N/A
Bellas artes y artes escénicas	0	N/A
Lengua extranjera	1	N/A
Matemáticas	3	N/A
Ciencias	3	N/A
Ciencias Sociales	5	N/A
Todos los cursos	15	20.1%

Nota: Las celdas con valores N/A no requieren datos.

*Donde hay matrícula de estudiantes en los cursos.

Última actualización: 12/16/2017

Desarrollo profesional

El Distrito Escolar Unificado de Lodi apoya a sus empleados a través de la calidad del desarrollo profesional. Los maestros reciben desarrollo profesional cada año. Una variedad de datos son usados para determinar el enfoque del desarrollo profesional en el Distrito Escolar Unificado de Lodi. Los datos de evaluaciones estatales, evaluaciones del distrito y encuestas de maestros ayudan a identificar áreas de concentración. Nuestro punto de atención en este momento es el núcleo común en matemáticas y artes del lenguaje Inglés, ciencias sociales, la práctica de núcleo común, evaluación justa, y tecnología. Nuestra meta es continuar empleando un personal entrenado al más alto nivel de profesionalismo que apoye a los estudiantes en los salones de clase. Nosotros facilitamos varios programas y una variedad de estrategias para darle acceso total al personal al entrenamiento necesario.

Programa de Inducción y Maestros (TIP) está disponible para maestros recientemente acreditados a través del distrito. Los maestros participan por dos años en talleres y trabajan íntimamente con un maestro designado como mentor. A otros empleados que no son maestros se les ofrece entrenamiento en el área de tecnología, presupuestos, y otro contenido relacionado a sus trabajos. Varios "para-profesionales" toman ventaja del entrenamiento que ofrece el distrito escolar. Los instructores están disponibles para trabajar con el personal en cada escuela incluyendo en los salones de clase así como en eventos patrocinados por el distrito. Sitios individuales también participan en una variedad de planes de desarrollo profesional.

Última actualización: 11/28/2017