

# Departamento de Educación de California Informe de Rendición de Cuentas Escolar Reportado Usando Datos del Año Escolar 2016–2017

A más tardar el 1 de febrero de cada año, todas las escuelas de California están obligadas por la ley estatal a publicar el Informe de Rendición de Cuentas Escolar (School Accountability Report Card, SARC). El SARC contiene información sobre las condiciones y el rendimiento de cada escuela pública de California. De conformidad con la Fórmula de Financiamiento de Control Local (Local Control Funding Formula, LCFF), todas las agencias locales de educación (Local Educational Agency, LEA) están obligadas a elaborar un Plan de Rendición de Cuentas de Control Local (Local Control Accountability Plan, LCAP) que describa cómo pretenden cumplir los objetivos anuales específicos para cada escuela para todos los estudiantes, con actividades específicas para tratar las prioridades locales y estatales. Además, los datos que se proveen en un LCAP deben ser coherentes con los datos que se proveen en el SARC.

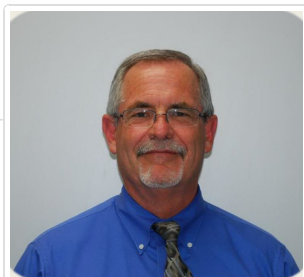
- Para obtener más información sobre los requisitos del SARC, consulte la página web sobre el SARC que mantiene el Departamento de Educación de California (California Department of Education, CDE) en <http://www.cde.ca.gov/ta/ac/sa/>.
- Para obtener más información sobre la LCFF o el LCAP, consulte la página web sobre la LCFF que mantiene el CDE en <http://www.cde.ca.gov/fg/aa/lc/>.
- Para obtener información adicional sobre la escuela, los padres, los tutores y los miembros de la comunidad deben ponerse en contacto con el director de la escuela o la oficina del distrito.

## DataQuest

DataQuest es una herramienta de datos en línea que se encuentra en la página web sobre DataQuest que mantiene el CDE en <http://dq.cde.ca.gov/dataquest/> y contiene información adicional sobre esta escuela, así como comparaciones de la escuela con respecto al distrito, al condado y al estado. Concretamente, DataQuest es un sistema dinámico que proporciona informes para el rendimiento de cuentas (por ejemplo, datos sobre las pruebas, matriculación, graduados de la preparatoria, estudiantes que abandonan sus estudios, inscripciones en cursos, personal y datos relacionados con los estudiantes de inglés como segunda lengua).

## Acceso a Internet

Se puede acceder a Internet en bibliotecas públicas y otros lugares accesibles al público (como la Biblioteca Estatal de California). Por lo general, las bibliotecas y otros lugares públicos permiten el acceso a Internet por orden de llegada. Otras restricciones de uso de Internet pueden incluir el horario de apertura, la cantidad de tiempo que se puede utilizar la computadora (según la disponibilidad), los tipos de software que están disponibles en la computadora y la capacidad para imprimir documentos.



### Mr. Bob Lofsted, Principal

Principal, Lodi High

### Acerca de ésta escuela

La Escuela Preparatoria Lodi High se esfuerza por apoyar el alto rendimiento de todos los estudiantes. Nuestra expectativa es crear largas aprendices de la vida que se convertirán en miembros respetuosos de la sociedad dentro de un ambiente estimulante y educativo.

### Contacto

*Lodi High*  
3 South Pacific Ave.  
Lodi, CA 95242-3020

Phone: 209-331-7815  
E-mail: [blofsted@lodiUSD.net](mailto:blofsted@lodiUSD.net)

# Acerca de ésta Escuela

## Información de Contacto (año escolar 2017-18)

Información de Contacto del Distrito (año escolar 2017-18)	
<b>Nombre del distrito</b>	Lodi Unified
<b>Teléfono</b>	(209) 331-7000
<b>Superintendente</b>	Cathy Washer
<b>Dirección de correo electrónico</b>	<a href="mailto:cwasher@lodiUSD.net">cwasher@lodiUSD.net</a>
<b>Sitio web</b>	<a href="http://www.lodiUSD.net">www.lodiUSD.net</a>

Información de Contacto de la Escuela (año escolar 2017-18)	
<b>Nombre de escuela</b>	Lodi High
<b>Calle</b>	3 South Pacific Ave.
<b>Ciudad, estado, código postal</b>	Lodi, Ca, 95242-3020
<b>Número de teléfono</b>	209-331-7815
<b>Director de escuela</b>	Mr. Bob Lofsted, Principal
<b>Dirección de correo electrónico</b>	<a href="mailto:blofsted@lodiUSD.net">blofsted@lodiUSD.net</a>
<b>Condado - Distrito Escolar (CDS) Código</b>	39685853934783

Última actualización: 12/2/2017

## Misión y descripción de la escuela (año escolar 2017-18)

La Escuela Preparatoria Lodi High, sirve clases a los grados de 9-12, es una de cuatro preparatorias en una comunidad de aproximadamente 60,000 personas. Mientras que el actual sitio fue construido en el 1958, la Escuela Preparatoria Lodi High inicio sus clases el 8 de septiembre del 1896 y celebro su cumpleaños de cien años durante el periodo escolar 1996-97.

Los estudiantes son desafiados por un fuerte plan académico con oportunidades en las artes, la agricultura, la educación de negocios y computacion, la educación del consumo de la familia, educación industrial, educacion fisica y el discurso. El programa "ROP" se dedica a la instrucción vocacional y a la orientacion de las licenciaturas. Este programa incluye áreas claves como la tecnología, la agricultura, aplicación de las fuerzas del orden publico (law enforcement), ciencia del fuego, negocios, artes gráficas, artes industriales, la salud y medicina entre otras. El programa de la experiencia de trabajo proporciona oportunidades para la escuela hasta la carrera. Las academias, SLC (las Comunidades pequeñas de aprendizaje), y Avid, proporcionan a los estudiantes el enfoque académico y el énfasis de la carrera. Una gran variedad de experiencias suplementan el plan del programa de aula para los estudiantes, incluyendo 11 clubs; (chicos y chicas) deportes y una variedad en el servicio académico y el plan. Lodi High hace énfasis en mantener un ambiente en la escuela que promueva el amor propio del estudiante y la seguridad. La administración del conflicto se esfuerza para proporcionar consejería y ayuda a todos los estudiantes por igual. La escuela tiene a un oficial de recursos humanos de tiempo completo, y un oficial de libertad condicional de medio tiempo , además de 4 supervisores de jornada completa que proporcionan un ambiente seguro. La seguridad, la limpieza, y el mantenimiento de nuestras facilidades son unas de las prioridades principales.

El personal inspecciona regularmente las escuela y solicita que las reparaciones necesarias sean atendidas. Los administradores y el personal clasificado constantemente supervisan las actividades para proporcionar la dirección y la ayuda a nuestros estudiantes. La seguridad de los estudiantes es la máxima prioridad en la escuela, y la política progresiva de la disciplina es impuesta estrictamente. La escuela curso una acreditación por la Asociación Occidental de Escuelas y Colegios (Western Association of Schools and Colleges) en la primavera de 2005, y fue otorgada una acreditación de seis años. La escuela recibió una segunda visita por un representante del comite de visita de medio curso (Midterm Visiting Committee) a mediados del trimestre en el 28 de marzo de 2008, y el committee encontró un progreso significativo en la mayoría de las áreas del crecimiento identificadas por los Equipos de enfoque.

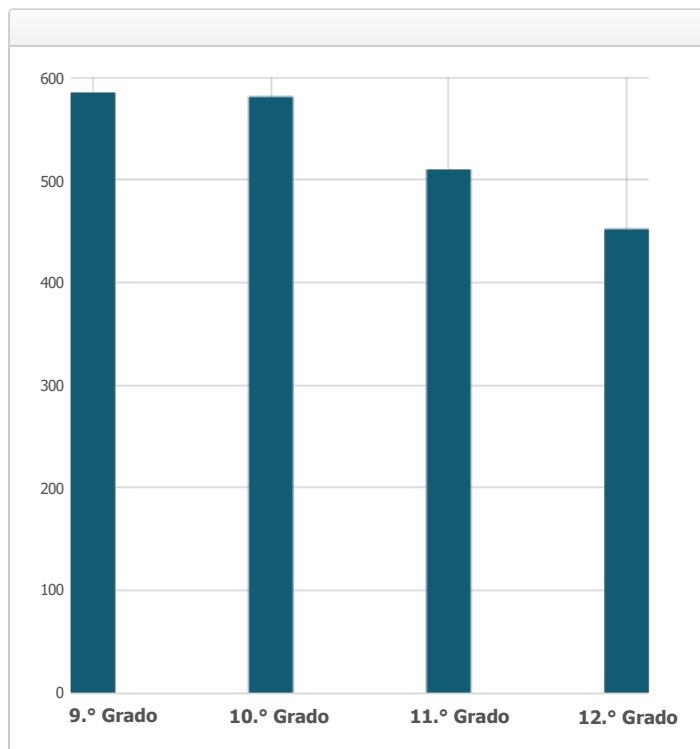
Declaración de objetivos y visión. . .

Es nuestra misión para asegurar la mejor educación para que todos los estudiantes sean acertados en la vida. es la visión de Lodi High School proporcionar una oportunidad educativa igual para todos los estudiantes. Cada estudiante de Lodi High debe realicar su potencial máximo. Lodi High tiene un personal diverso que esta altamente calificado y disfruta de su trabajo. Nuestra escuela es responsiva a los padres, contratándolos como socios a la educación de sus niños. Proporcionamos recursos para apoyar una educación de calidad en nuestra escuela y un ambiente de aprendizaje seguro y atractivo. Tenemos una relación de confianza entre la Dirección de Educación, el Distrito Escolar, y la comunidad. Nuestra meta incluye cumplir con requisitos de mejora como todos los grupos de estudiantes mejoran su funcionamiento, y hace progreso para eliminar la Diferencia de Logro. Es nuestra meta mejorar el contrato de padres y guirdianes como socios en la educación de sus niños. Apoyamos un ambiente donde se valora la diversidad y los recursos se maximizan para mejorar el mejoramiento de estudiantes en un ambiente de aprendizaje seguro y positivo.

Última actualización: 11/28/2017

## Matrícula de estudiantes por nivel de grado (año escolar 2016-17)

Nivel de grado	Numero de estudiantes
9.º Grado	585
10.º Grado	581
11.º Grado	510
12.º Grado	452
Matriculación total	2128



Última actualización: 12/2/2017

## Matrícula de estudiantes por grupo (año escolar 2016-17)

Grupo de Estudiantes	Porcentaje de la matrícula total
Negro o afroamericano	0.7 %
Indígenas Americanos o Nativos de Alaska	0.8 %
Asiáticos	3.0 %
Filipino	1.1 %
Hispanos o Latinos	43.8 %
Nativos de Hawái u otra isla del Pacífico	0.1 %
Blancos	48.4 %
Dos o más razas	1.2 %
Otro	0.9 %
<b>Grupo de Estudiantes (Otro)</b>	<b>Porcentaje de la matrícula total</b>
Estudiantes de escasos recursos socioeconómicos	51.1 %
Estudiantes de inglés como segundo idioma	13.1 %
Estudiantes con Discapacidades	11.2 %
Jóvenes bajo cuidado adoptivo temporal	0.3 %

Última actualización: 12/2/2017

## A. Condiciones de Aprendizaje

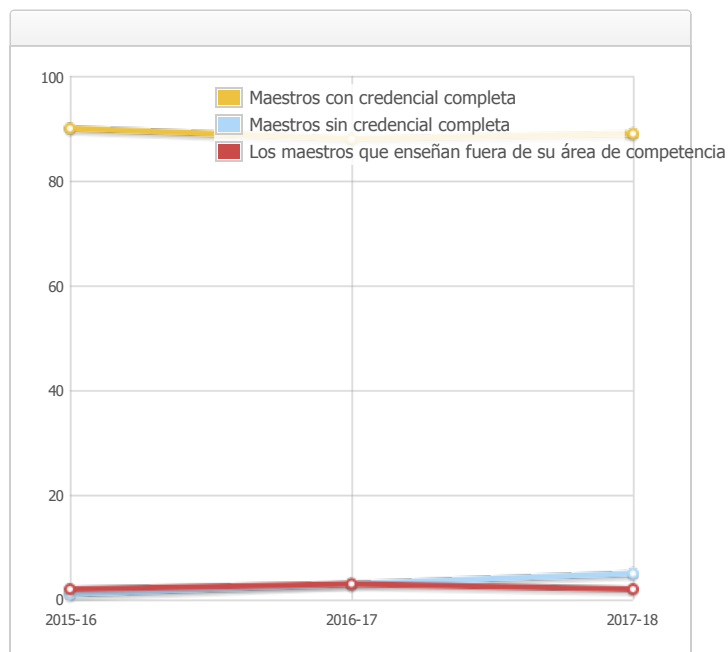
### Prioridad Estatal: Básica

El SARC brinda la siguiente información pertinente a la prioridad estatal básica - prioridad 1 (Basic State Priority [Priority 1]):

- El grado en el que los maestros son asignados correctamente y poseen acreditación completa en las materias y para los estudiantes que están enseñando;
- Los alumnos tienen acceso a materiales didácticos de conformidad con los estándares; y
- Las instalaciones escolares se mantienen en buenas condiciones.

#### Acreditación de los maestros

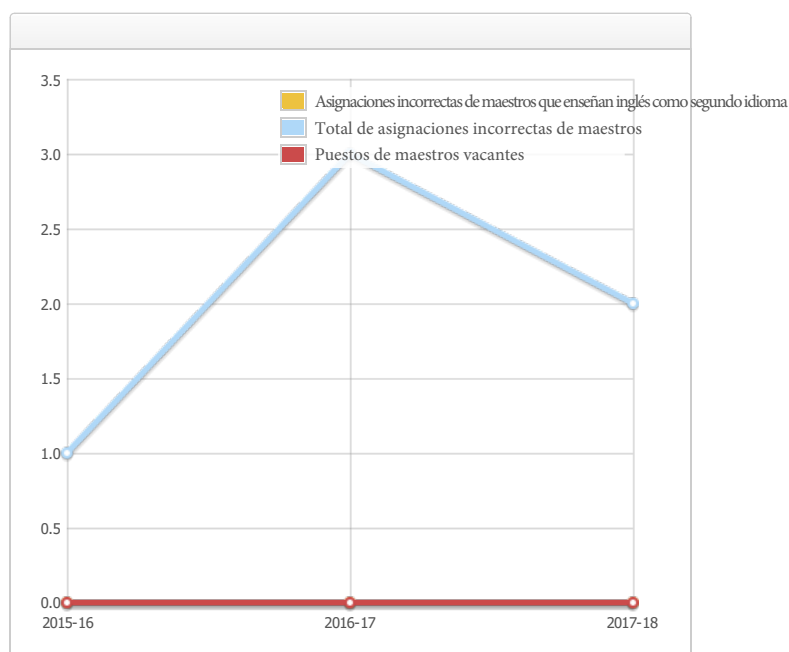
Maestros	Escuela		Distrito	
	2015-16	2016-17	2017-18	2017-18
Con acreditación completa	90	88	89	1222
Sin acreditación completa	1	3	5	85
Que enseñan fuera de su área de competencia (con acreditación completa)	2	3	2	8



Última actualización: 12/3/2017

#### Asignación incorrecta de maestros y puestos de maestros vacantes

Indicador	2015-16	2016-17	2017-18
Asignaciones incorrectas de maestros que enseñan inglés como segundo idioma	0	0	0
Total de asignaciones incorrectas de maestros*	1	3	2
Puestos de maestros vacantes	0	0	0



Nota: "Asignaciones incorrectas" se refiere al número de posiciones presentadas por maestros que carecen de autorización legal para enseñar ese nivel educativo, materia, grupo estudiantil, etc.

\* El total de asignaciones incorrectas de maestros incluye la cantidad de asignaciones incorrectas de maestros que enseñan inglés como segundo idioma.

Última actualización: 12/17/2017

## Calidad, vigencia y disponibilidad de libros de texto y materiales de instrucción (año escolar 2017-18)

Año y mes en que se recopiló la información: Julio 2017

Materia	Libros de texto y materiales de instrucción/año de adopción	¿De la adopción reciente?	Porcentaje de estudiantes que carecen de su propia copia asignada
Lectura/Artes de Lenguaje	<p>(Grado 9-12 ELD Apoyo) <b>Scholastic English 3D</b>, Scholastic, c.2014            Año de Adopción: 2014            De la adopción más reciente: No, Aprobación de la Mesa Directiva Local de No Core Suplementario en 7/22/2014</p> <p>(Grado 9 Base Core) <b>StudySync</b>, McGraw Hill, c. 2017            Año de Adopción: 2016            De la adopción más reciente: No, Aprobación de la Mesa Directiva Local en 4/19/2016</p> <p>(Grado 10 Base Core) <b>StudySync</b>, McGraw Hill, c. 2017            Año de Adopción: 2016            De la adopción más reciente: No, Aprobación de la Mesa Directiva Local en 4/19/2016</p> <p>(Grado 11 Base Core) <b>StudySync</b>, McGraw Hill, c. 2017            Año de Adopción: 2016            De la adopción más reciente: No, Aprobación de la Mesa Directiva Local en 4/19/2016</p> <p>(Grado 11 AP Language) <b>The Language of Composition: Reading, Writing, Rhetoric</b>, Bedford, c.2013            Año de Adopción: 2016            De la adopción más reciente: No, Aprobación de la Mesa Directiva Local en 1/12/2016</p> <p>(Grado 12 Base Core) <b>StudySync</b>, McGraw Hill, c. 2017            Año de Adopción: 2016            De la adopción más reciente: No, Aprobación de la Mesa Directiva Local en 4/19/2016</p> <p>(Grado 12 AP Literature) <b>Bedford Introduction to Literature</b>, Bedford/St. Martin's Press, c. 2005            Año de Adopción: 2007            De la adopción más reciente: No, Aprobación de la Mesa Directiva Local en 4/17/2007</p> <p>(Grado 9-12 Creative Writing) <b>Bedford Introduction to Literature</b>, Bedford/St. Martin's Press, c. 2005            Año de Adopción: 2007            De la adopción más reciente: No, Aprobación de la Mesa Directiva Local en 4/17/2007</p> <p>(Grado 9-12 Intensivo Intervención) <b>Scholastic Read 180: Next Generation</b>, Scholastic, c.2012            Año de Adopción: 2011            De la adopción más reciente: No, Aprobación de la Mesa Directiva Local de No Core Suplementario en 4/17/2011</p> <p>(Grado 9-12 Intensivo Intervención) <b>Scholastic System 44 Next Gen</b>, Scholastic, c.2014            Año de Adopción: 2014            De la adopción más reciente: No, Aprobación de la Mesa Directiva Local en 7/22/2014</p>		0.0 %
Matemáticas	<p>(Grado 9 Intervención) <b>Core Connections Course 3</b>, CPM, c.2014            Año de Adopción: 2014            De la adopción más reciente: No, Aprobación de la Mesa Directiva Local en 7/22/2014</p> <p>(Grado 9-12 Base Core) <b>Core Connections: Integrated Course 1</b>, CPM, c.2014 -            Año de Adopción: 2014 -            De la adopción más reciente: No, Aprobación de la Mesa Directiva Local en 4/15/2014 -</p> <p>(Grado 10-12 Base Core) <b>Core Connections: Integrated Course 2</b>, CPM, c.2014            Año de Adopción: 2014 -            De la adopción más reciente: No, Aprobación de la Mesa Directiva Local en 4/15/2014 -</p> <p>(Grado 10-12 Base Core) <b>Core Connections: Integrated Course 3</b>, CPM, c.2014 -            Año de Adopción: 2014 -            De la adopción más reciente: No, Aprobación de la Mesa Directiva Local en 4/15/2014 -</p> <p>(Grado 11-12) <b>AP The Practice of Statistics</b>, Bedford, Freeman &amp; Worth Co., c.2015            Año de Adopción: 2014            De la adopción más reciente: No, Aprobación de la Mesa Directiva Local en 5/6/2014</p>		0.0 %

(Grado 12) **Pre-Calculus with Limits**, Houghton Mifflin, c. 2008  
 Año de Adopción: 2009  
 De la adopción más reciente: No, Aprobación de la Mesa Directiva Local en 3/3/2009

(Grado 12) **Calculus for AP**, Cengage 2017  
 Año de Adopción: 2017  
 De la adopción más reciente: No, Aprobación de la Mesa Directiva Local en 6/6/2017

(Grado 10-12) **Stats in Your World**, Pearson, c.2016  
 Año de Adopción: 2017  
 De la adopción más reciente: No, Aprobación de la Mesa Directiva Local en 6/6/2017

## Ciencias

0.0 %

(Grado 9) **Earth Science**, Pearson/Prentice Hall, c.2006  
 Año de Adopción: 2007  
 De la adopción más reciente: No, Aprobación de la Mesa Directiva Local en 4/3/2007

(Grado 10-12) **CA Biology**, Pearson/Prentice Hall, c.2007  
 Año de Adopción: 2008  
 De la adopción más reciente: No, Aprobación de la Mesa Directiva Local en 4/3/2007

(Grado 11-12 AP) **Biology AP**, Pearson/Benjamin Cummings, c.2008  
 Año de Adopción: 2008  
 De la adopción más reciente: No, Aprobación de la Mesa Directiva Local en 5/6/2008

(Grado 11-12) **Chemistry Matter & Change**, McGraw Hill, c. 2007  
 Año de Adopción: 2008  
 De la adopción más reciente: No, Aprobación de la Mesa Directiva Local en 5/6/2008

(Grado 11-12 AP) **Chemistry 7th ed.**, McDougal/Cengage, c.2007  
 Año de Adopción: 2008  
 De la adopción más reciente: No, Aprobación de la Mesa Directiva Local en 5/6/2008

(Grado 11-12) **Holt Environmental Science**, Holt, Rinehart & Winston, c.2008 -  
 Año de Adopción: 2008  
 De la adopción más reciente: No, Aprobación de la Mesa Directiva Local en 5/6/2008

(Grado 11-12) **AP Living in the Environment**, 18th ed., Cengage, c.2015  
 Año de Adopción: 2014 -  
 De la adopción más reciente: No, Aprobación de la Mesa Directiva Local en 5/6/2014 -

(Grado 9-12) **Conceptual Physics 12th Ed.**, Pearson c.2015  
 Año de Adopción: 2015  
 De la adopción más reciente: No, Aprobación de la Mesa Directiva Local en 5/5/2015

(Grado 11-12) **Physics: Principles & Problems**, Glencoe/McGraw Hill, c.2008 Año de Adopción: 2008  
 De la adopción más reciente: No, Aprobación de la Mesa Directiva Local en 5/6/2008

(Grado 12 AP) **Physics 6th ed.**, Pearson/Prentice Hall, c.2005  
 Año de Adopción: 2007  
 De la adopción más reciente: No, Aprobación de la Mesa Directiva Local en 4/17/2007

(Grado 11-12) **Fundamentals of Anatomy & Physiology**, Pearson/Benjamin Cummings, c.2006  
 Año de Adopción: 2006  
 De la adopción más reciente: No, Aprobación de la Mesa Directiva Local en 6/6/2006

(Grado 11-12) **Astronomy: Journey to the Cosmic Frontier**, McGraw Hill, c.2008 -  
 Año de Adopción: 2008  
 De la adopción más reciente: No, Aprobación de la Mesa Directiva Local en 5/6/2008

(Grado 11-12) **Life on an Ocean Planet**, Current Publishing, c.2006  
 Año de Adopción: 2008  
 De la adopción más reciente: No, Aprobación de la Mesa Directiva Local en 5/6/2008

## Historia y ciencias sociales

0.0 %

(Grado 9) **World Geography Today**, Holt, Rinehart & Winston, c.2005  
 Año de Adopción: 2007  
 De la adopción más reciente: No, Aprobación de la Mesa Directiva Local en 4/17/2007

(Grado 9-12 AP) **The Cultural Landscape: An Introduction to Human Geography**, Pearson/Prentice Hall, c.2008  
 Año de Adopción: 2008  
 De la adopción más reciente: No, Aprobación de la Mesa Directiva Local en 4/15/2008

(Grado 10) **World History: A Modern World**, Pearson/Prentice Hall, c.2007 Año de Adopción: 2007  
 De la adopción más reciente: No, Aprobación de la Mesa Directiva Local en 4/17/2007

(Grado 10-12 AP) **Western Civilization Since 1300**, Cengage Learning, c.2015  
 Año de Adopción: 2016  
 De la adopción más reciente: No, Aprobación de la Mesa Directiva Local en -  
 1/12/2016

(Grado 11) **The Americans: Reconstruction to the 21st Century**, McDougal Littell,  
 c.2007  
 Año de Adopción: 2007  
 De la adopción más reciente: No, Aprobación de la Mesa Directiva Local en 4/17/2007

(Grado 11 AP) **The American Pageant**, Cengage, c.2015  
 Año de Adopción: 2014  
 De la adopción más reciente: No, Aprobación de la Mesa Directiva Local en 5/6/2014

(Grado 11-12 AP) **Psychology 9th ed.**, Bedford St. Martin/Worth, c.2010 Año de Adopción:  
 2009  
 De la adopción más reciente: No, Aprobación de la Mesa Directiva Local en 10/20/2009

(Grado 11-12) **Sociology & You**, Glencoe, c.2003  
 Año de Adopción: 2004  
 De la adopción más reciente: No, Aprobación de la Mesa Directiva Local en 6/1/2004

(Grado 11-12) **Psychology: Principles & Practice**, Holt, Rinehart & Winston, c.2003 -  
 Año de Adopción: 2004 -  
 De la adopción más reciente: No, Aprobación de la Mesa Directiva Local en 6/1/2004 -

(Grade 12) **Magruder's American Government**, Pearson/Prentice Hall,  
 Año de Adopción: 2007  
 De la adopción más reciente: No, Aprobación de la Mesa Directiva Local en  
 4/17/2007

(Grado 12 AP) **American Government and Politics Today**, Thomson Learning, c.2007  
 Año de Adopción: 2007  
 De la adopción más reciente: No, Aprobación de la Mesa Directiva Local en  
 4/17/2007

(Grado 12) **Economics: Principles in Action**, Pearson/Prentice Hall, c.2007 Año de  
 Adopción: 2007  
 De la adopción más reciente: No, Aprobación de la Mesa Directiva Local en 4/17/2007

(Grado 12 AP) **Principles of Economics**, Thomson Learning, c.2007  
 Año de Adopción: 2007  
 De la adopción más reciente: No, Aprobación de la Mesa Directiva Local en 4/17/2007

(Grado 9-12 AP) **Art Through the Ages: A Global History**, Cengage Learning, c. 2016  
 Año de Adopción: 2015  
 De la adopción más reciente: No, Aprobación de la Mesa Directiva Local en 5/19/2015

## Idioma extranjera

(Grado 9-12 Spanish) **Que Chevere! Level 1-4**, EMC Publishing, c.2016  
 Año de Adopción: 2015  
 De la adopción más reciente: No, Aprobación de la Mesa Directiva Local en 6/2/2015

(Grado 9-12 Spanish for Native Speakers) **Que Chevere! Level 4-5**, EMC Publishing,  
 c.2016  
 Año de Adopción: 2015  
 De la adopción más reciente: No, Aprobación de la Mesa Directiva Local en 6/2/2015

(Grado 9-12 AP Spanish Language) **Temas**, Vista Higher Learning, c.2014  
 Año de Adopción: 2015  
 De la adopción más reciente: No, Aprobación de la Mesa Directiva Local en 6/2/2015

(Grado 9-12 AP Spanish Literature) **Abriendo Puertas: Ampliando Perspectivas**, HMH Co.,  
 c.2013  
 Año de Adopción: 2015  
 De la adopción más reciente: No, Aprobación de la Mesa Directiva Local en 6/2/2015

(Grado 9-12 Japanese)  
**Adventures in Japanese 1**, Cheng & Tsui Co., c.2004  
**Adventures in Japanese 2**, Cheng & Tsui Co., c.2004  
 Año de Adopción: 2007  
 De la adopción más reciente: No, Aprobación de la Mesa Directiva Local en 4/17/2007

(Grado 9-12 Japanese) **Adventures in Japanese 3**, Cheng & Tsui Co., c.2004  
 Año de Adopción: 2013  
 De la adopción más reciente: No, Aprobación de la Mesa Directiva Local en 3/5/2013

(Grado 9-12 French) **T'es Branche? Level 1-4**, EMC Publishing, c.2014  
 Año de Adopción: 2015  
 De la adopción más reciente: No, Aprobación de la Mesa Directiva Local en 6/2/2015

0.0 %

	(Grado 11-12 AP French) <b>Themes</b> , Vista Higher Learning, c.2016 Año de Adopción: 2015 De la adopción más reciente: No, Aprobación de la Mesa Directiva Local en 6/2/2015			
	(Grado 9-12 Italian) <b>Avanti 1-3</b> , McGraw Hill, c.2018 Año de Adopción: 2017 De la adopción más reciente: No, Aprobación de la Mesa Directiva Local en 3/7/2017			
	(Grado 9-12 German) <b>Komm Mit! 1</b> , Holt, Rinehart & Winston, c.2006 <b>Komm Mit! 2</b> , Holt, Rinehart & Winston, c.2006 <b>Komm Mit! 3</b> , Holt, Rinehart & Winston, c.2006 Año de Adopción: 2008 De la adopción más reciente: No, Aprobación de la Mesa Directiva Local en 5/20/2008			
	(Grado 9-12 AP German) <b>Stationen-Ein Kursbuch Fuer die Mittlestufe</b> , Thomson & Heinle, c.2008 Año de Adopción: 2008 De la adopción más reciente: No, Aprobación de la Mesa Directiva Local en 5/20/2008			
Salud	(Grado 9-10) <b>Glencoe Health</b> , Glencoe/McGraw, c.2005 Año de Adopción: 2004 De la adopción más reciente: No, Aprobación de la Mesa Directiva Local en 6/6/2004			0.0 %
	(Grado 9-10) <b>Project Toward No Drug Abuse</b> , USC, c.2004 Año de Adopción: 2005 De la adopción más reciente: No, Aprobación de la Mesa Directiva Local en 6/7/2005			
Artes visuales y escénicas	N/A			0.0 %
Equipo para laboratorio de ciencias (de 9.º a 12.º grado)	N/A		N/A	0.0 %

Nota: las celdas con valores N/A no requieren datos.

Última actualización: 12/26/2017



## Condiciones de las instalaciones escolares y mejoras planificadas

### EDAD DE LOS EDIFICIOS ESCOLARES:

Año construido 1956.

### MANTENIMIENTO Y REPARACIÓN:

La condición de las instalaciones de la escuela Preparatoria lodi High, incluyendo los baños y el campo están en buena base por el personal de la custodia, un calendario existe para asegurar que la pintura sea revisada y el mantenimiento de las instalaciones y que también exista financiamiento de mantenimiento disponible. Los trabajadores de la custodia son asignados basados en una fórmula del distrito para asegurar equidad. El personal de mantenimiento del distrito se asegura de que las reparaciones necesarias para mantener la escuela en buena orden sean terminadas de una manera oportuna. Un proceso de orden de trabajo se utiliza para asegurar servicio eficiente y que las reparaciones de emergencia tengan la prioridad más alta.

### PROCESO Y HORARIO DE LA LIMPIEZA:

Un programa de mantenimiento es administrado por el Distrito Escolar Unificado de Lodi para asegurarse de que todas los salones de clase, baños e instalaciones sean mantenidos y en la buena reparación. el Principal trabaja diariamente con el personal de la custodia para desarrollar un horario de la limpieza para asegurar una escuela limpia y segura.

**PROYECTOS DEL MANTENIMIENTO DIFERIDO:** Nuevo cercado para seguridad. 2012 Se reemplazo varias unidades de HVAC y se completó proyecto Photovoltaic.

**PROYECTOS DE MODERNIZACIÓN:** 2011 Sistema de Climatización. 2012 Reemplazo de varios techos y ascensor para discapacitados en silla de ruedas. 2013 Cocina, Sala de almuerzo para el personal, y el proyecto de renovación del baño. 2015 Agregado nueva valla de tela metálica para la seguridad, y la sala de maestros pintado. 2016 Baños portátiles pisos epoxi y paredes, el campo de fútbol americano y el fútbol fueron renovadas. Se reparo estacionamiento trasero de personal. Proyecto de Estacionamiento/Seguridad infantil. 2017 fue renovado el campo de fútbol americano y fútbol, agregó iluminación al campo de fútbol, reemplazo de marcador en el gimnasio del sur, se puso concreto adicional a la pista, y se reparo techo en el gimnasio.

**NUEVOS PROYECTOS DE CONSTRUCCIÓN DE LA ESCUELA:** Ningunos

Los datos sobre las instalaciones de la escuela fueron recogidos para Lodi High durante 10-13-17.

El Distrito Escolar Unificado de Lodi da un gran esfuerzo en asegurar que todas las escuelas esten limpias, seguras y que operen correctamente. Para asistir en este esfuerzo, el distrito escolar implementa un instrumento que consiste de un examen desarrollado por la oficina de construcciones escolares del estado de California. Los resultados de dicho examen están disponibles en la oficina principal de la escuela o en las oficinas del distrito escolar. A partir de Octubre 2017, ninguno de los ocho defectos de instalaciones detallados en el código educacional del estado (Educational Code Section 17592.72 (c)(1)) existe en la escuela Lodi High. Estos defectos incluye:

- Escape de gas
- Calefacción, ventilación, sistema de rocío contra incendios o aire acondicionado fuera de servicio
- Fallo de sistema eléctrico
- Obstrucción de linea principal de drenaje
- Infestación de pestes o bichos
- Ventanas, puertas, o rejas descompuestas que presentan un peligro de seguridad.
- Disminución de materiales tóxicos previamente no descubiertos que presentan peligro inmediato
- Daño estructural que crea un ambiente peligroso o inhabitable

Última actualización: 12/9/2017

## Instalación Escolar Situación de Mantenimiento

Año y mes en que se recolectó la información: octubre 2017

Sistema inspeccionado	Clasificación	Reparación necesaria y acción tomada o planificada
Sistemas: fugas de gas, calefacción, ventilación y aire acondicionado/ sistemas mecánicos, drenaje	Justo	Varias unidades HVAC necesitan ser reemplazados.
Interiores: Superficies internas	Bien	
Limpieza: limpieza general, infestación de insectos/alimañas	Bien	
Eléctrico: sistemas eléctricos	Bien	
Baños/bebederos: Baños, lavamanos, bebederos	Bien	
Seguridad: Seguridad contra incendios, materiales peligrosos	Bien	
Estructural: Daños estructurales, techos	Bien	
Exterior: patio de juegos/ recinto escolar, ventanas/ puertas/portones/cercas	Bien	

## Fondo General Porcentaje

Año y mes en que se recolectó la información: octubre 2017

Calificación general	Bien
----------------------	------

Última actualización: 12/9/2017

## B. Resultados de los estudiantes

### Prioridad estatal: Logro de los estudiantes

El SARC brinda la siguiente información pertinente a la prioridad estatal en cuanto al logro de los estudiantes - prioridad 4 (Pupil Achievement State Priority [Priority 4]):

- Evaluaciones del Estado (es decir, el Sistema de Asesoramiento de Rendimiento y Progreso Académico en California (CAASPP por sus siglas en inglés), incluye Evaluaciones Sumarias Balanceadas más Inteligentes para los estudiantes de la población de estudiantes en educación general y las Evaluaciones Alternativas de California (CAAs por sus siglas en inglés] para Lengua y Literatura en Inglés/Alfabetismo (ELA por sus siglas en inglés) y Matemáticas que se aplican en los grados del tercero al octavo y el undécimo. Sólo los estudiantes que cumplen los requisitos pueden participar en las pruebas CAAs. Los elementos de CAA se adhieren a los estándares de rendimiento alternativo, que su vez se vinculan con los Estándares Académicos Fundamentales de California (CCSS por sus siglas en inglés) para los estudiantes con discapacidades cognitivas significativas; y
- El porcentaje de estudiantes que han completado con éxito los cursos para satisfacer los requisitos de ingreso a la Universidad de California (University of California), la Universidad Estatal de California (California State University), o secuencias didácticas o programas de estudio para carreras técnicas.

#### Resultados CAASPP en la Evaluación de ELA y Matemáticas para todos los Estudiantes

##### Tercero a octavo y undécimo grado (año escolar 2016–2017)

Materia	Porcentaje de estudiantes que cumple o superan los estándares del estado					
	Escuela		Distrito		Estado	
	2015-16	2016-17	2015-16	2016-17	2015-16	2016-17
Artes del Lenguaje Inglés (ELA)/Literatura (3.º a 8.º y 11.º grado)	55%	63%	41%	43%	48%	48%
Matemáticas (3.º a 8.º y 11.º grado)	32%	46%	31%	33%	36%	37%

Nota: Los porcentajes no se muestran cuando la cantidad de estudiantes que fueron examinados es de diez o menos, ya sea porque la cantidad de estudiantes en esta categoría es muy pequeña para obtener una precisión estadística o para proteger la privacidad de los estudiantes.

Última actualización: 12/17/2017

**CAASPP Resultados de la evaluación en ELA por grupos de estudiantes****Tercero a octavo y undécimo grado (año escolar 2016–2017)**

<b>Grupo de Estudiantes</b>	<b>Matriculación total</b>	<b>Número Probado</b>	<b>Porcentaje Probado</b>	<b>Porcentaje cumplido o superado</b>
Todos los estudiantes	477	465	97.48%	62.58%
Masculino	260	253	97.31%	54.55%
Femenino	217	212	97.70%	72.17%
Negro o afroamericano	--	--	--	--
Indio o Americano Nativo de Alaska	--	--	--	--
Asiáticos	14	13	92.86%	69.23%
Filipinos	--	--	--	--
Hispanos o Latinos	190	182	95.79%	50.55%
Nativos de Hawai o de las Islas del Pacífico	--	--	--	--
Blancos	251	248	98.80%	71.37%
Dos o más razas	--	--	--	--
De escasos recursos económicos	246	236	95.93%	50.85%
Estudiantes de inglés	69	63	91.30%	23.81%
Estudiantes con Discapacidades	36	34	94.44%	11.76%
Alumnos que reciben servicios de educación para inmigrantes	--	--	--	--
Estudiantes bajo cuidado adoptivo temporal	--	--	--	--

Nota: Los resultados de las pruebas de ELA incluyen las Evaluaciones Sumarias Balanceadas más Inteligentes y las pruebas CAA. El 'Porcentaje Alcanzado o Excedido' se calcula tomando la cantidad total de estudiantes que alcanzaron o excedieron el estándar en la prueba de Evaluaciones Sumarias Balanceadas más Inteligentes más la cantidad total de estudiantes que alcanzaron el estándar (es decir, alcanzado el nivel 3-alternativo) en las pruebas CAAs dividido por la cantidad total de estudiantes que participaron en ambas pruebas.

Se muestran dos guiones seguidos (--) en la tabla cuando la cantidad de estudiantes que presentaron las pruebas es de diez o menos, ya sea porque la cantidad de estudiantes en esta categoría es muy pequeña para obtener una precisión estadística o para proteger la privacidad de los estudiantes.

Nota: La cantidad de estudiantes evaluados incluyeron a todos los estudiantes que participaron en la prueba, ya sea que hayan recibido una calificación o no; sin embargo, la cantidad de estudiantes evaluados no es la cantidad que se usó para calcular los porcentajes de niveles de rendimiento. Los porcentajes de niveles de rendimiento se calculan utilizando solamente a los estudiantes que obtuvieron calificaciones.

Última actualización: 12/17/2017

**CAASPP Resultados de la evaluación en Matemáticas por grupos de estudiantes****Tercero a octavo y undécimo grado (año escolar 2016–2017)**

Grupo de Estudiantes	Matriculación total	Número Probado	Porcentaje Probado	Porcentaje cumplido o superado
Todos los estudiantes	477	466	97.69%	46.14%
Masculino	260	254	97.69%	40.94%
Femenino	217	212	97.70%	52.36%
Negro o afroamericano	--	--	--	--
Indio o Americano Nativo de Alaska	--	--	--	--
Asiáticos	14	13	92.86%	30.77%
Filipinos	--	--	--	--
Hispanos o Latinos	190	183	96.32%	32.24%
Nativos de Hawai o de las Islas del Pacífico	--	--	--	--
Blancos	251	248	98.80%	57.26%
Dos o más razas	--	--	--	--
De escasos recursos económicos	246	237	96.34%	31.65%
Estudiantes de inglés	69	64	92.75%	--
Estudiantes con Discapacidades	36	35	97.22%	--
Alumnos que reciben servicios de educación para inmigrantes	--	--	--	--
Estudiantes bajo cuidado adoptivo temporal	--	--	--	--

Nota: Los resultados de las pruebas de Matemáticas incluyen las Evaluaciones Sumarias Balanceadas más Inteligentes y las pruebas CAA. El 'Porcentaje Alcanzado o Excedido' se calcula tomando la cantidad total de estudiantes que alcanzaron o excedieron el estándar en la prueba de Evaluaciones Sumarias Balanceadas más Inteligentes más la cantidad total de estudiantes que alcanzaron el estándar (es decir, alcanzado el nivel 3-alternativo) en las pruebas CAAs dividido por la cantidad total de estudiantes que participaron en ambas pruebas.

Se muestran dos guiones seguidos (--) en la tabla cuando la cantidad de estudiantes que presentaron las pruebas es de diez o menos, ya sea porque la cantidad de estudiantes en esta categoría es muy pequeña para obtener una precisión estadística o para proteger la privacidad de los estudiantes.

Nota: La cantidad de estudiantes evaluados incluyeron a todos los estudiantes que participaron en la prueba, ya sea que hayan recibido una calificación o no; sin embargo, la cantidad de estudiantes evaluados no es la cantidad que se usó para calcular los porcentajes de niveles de rendimiento. Los porcentajes de niveles de rendimiento se calculan utilizando solamente a los estudiantes que obtuvieron calificaciones.

Última actualización: 12/17/2017

## Resultados de los exámenes CAASPP en ciencias para todos los estudiantes

### Quinto, octavo y décimo grado

Materia	Porcentaje de estudiantes que alcanzaron el nivel competente o avanzado					
	Escuela		Distrito		Estado	
	2014-15	2015-16	2014-15	2015-16	2014-15	2015-16
Ciencias (5°, 8° y 10° grado)	53.0%	52.0%	51.0%	50.0%	56%	54%

Nota: Los resultados de los exámenes de ciencias incluyen las Pruebas de los Estándares Académicos de California (California Standards Test, CSTs), la Prueba Modificada de la Evaluación Educativa de California (California Modified Assessment, CMA) y el Examen Alternativo de Rendimiento de California (California Alternate Performance Assessment, CAPA) en el quinto, octavo y décimo grado.

Nota: Los porcentajes no se muestran cuando la cantidad de estudiantes que fueron examinados es de diez o menos, ya sea porque la cantidad de estudiantes en esta categoría es muy pequeña para obtener una precisión estadística o para proteger la privacidad de los estudiantes.

Nota: Los datos para el 2016-2017 no están disponibles. El Departamento de Educación de California está elaborando un nuevo examen de ciencias basado en los Estándares de las Ciencias de la Siguiete Generación (CA NGSS, por sus siglas en inglés) para las escuelas públicas de California. El nuevo Examen de Ciencias de California (CAST, por sus siglas en inglés) se puso a prueba en la primavera de 2017. Los exámenes CST y CMA de ciencias ya no se aplicarán.

Última actualización: 12/17/2017

## Programas de educación para carrera técnica (año escolar 2016-17)

Los programas educacionales de Lodi High continúan poniendo énfasis específico en plan de estudios basado en estándares. Las clases son diseñadas para cubrir las necesidades de nuestra población de estudiantes y para proporcionar una educación comprensiva con una variedad de programas. El éxito académico es facilitado por programas como AVID (Logro Vía la Determinación Individual), clases avanzadas y de honores, dos academias de California (Apple y Agriscience). Los estudiantes de la educación especial se les ofrecen evaluaciones a través del estado, distrito, y sitio. Los estudiantes también tienen la oportunidad de participar en los cursos CTE en la Academia Técnica Lincoln, centro de aprendizaje CTE del distrito, en el que los cursos de se diseñan con la preparación de la carrera y la universidad en mente.

La Escuela Secundaria Lodi anima a todos los estudiantes a participar en el currículo integral que ofrece opciones de escuela a carrera que enfatiza habilidades de la técnicas actuales y entrenamiento en el lugar de trabajo.

Última actualización: 12/17/2017

## Participación en los programas de educación para carrera técnica (año escolar 2016-17)

Medida	Participación en los programas de CTE
Cantidad de estudiantes que participan en los programas de educación para carrera técnica (Career Technical Education, CTE)	1066
Porcentaje de estudiantes que completaron un programa de CTE y obtuvieron el diploma de preparatoria	62.0%
Porcentaje de cursos de CTE secuenciales o articulados entre la escuela y las instituciones de educación postsecundaria	40.0%

Última actualización: 12/25/2017

## Cursos para la admisión a la Universidad de California (UC) o la Universidad Estatal de California (CSU)

UC/CSU Course Measure	Porcentaje
2016-17 Estudiantes matriculados en cursos requeridos para la admisión a la UC/CSU en el	87.3%
2015-16 Estudiantes graduados que completaron todos los cursos requeridos para la admisión a la UC/CSU en el	18.8%

Última actualización: 12/17/2017

# Prioridad estatal: Otros resultados de los estudiantes

El SARC brinda la siguiente información pertinente a la prioridad estatal en cuanto a otros resultados de los estudiantes - prioridad 8 (Other Pupil Outcomes State Priority [Priority 8]):

- Resultados de los estudiantes en las materias de inglés, matemáticas y educación física.

## Resultados del Examen de Aptitud Física de California (año escolar 2016-17)

Nivel de grado	Porcentaje de estudiantes que alcanzaron estándares de aptitud física		
	Cuatro de Seis Estándares	Cinco de Seis Estándares	Seis de Seis Estándares
9º	20.3%	26.7%	17.7%

Nota: Las puntuaciones no se muestran cuando la cantidad de estudiantes que fueron examinados es diez o menos, ya sea porque la cantidad de estudiantes en esta categoría es muy pequeña para obtener una precisión estadística o para proteger la privacidad de los estudiantes.

Última actualización: 12/17/2017

## C. Participación

# Prioridad estatal: Participación de los padres

El SARC proporciona la siguiente información relacionada con la prioridad del Estado: Participación de los Padres (Prioridad 3):

- Los esfuerzos del distrito escolar hace buscar opiniones de los padres en la toma de decisiones para el distrito escolar y cada sitio escolar

## Oportunidades de participación para los padres (año escolar 2017-18)

Padres de familia que desean participar en comités escolares, activides escolares, o quisieran ser voluntarios pueden comunicarse con el director Bob Lofsted al (209) 331-7815.

Los padres son alentados a llamar a la escuela cuando ellos tengan alguna duda acerca de sus hijos, respecto a sus calificaciones, asistencia, disciplina, o acerca de otras actividades dentro de la escuela. Se proporciona traducción a los padres de familia cuando ellos así lo solicitan. Los padres son informados de acontecimientos de escuela vía la correspondencia de la escuela y un boletín de la escuela que es traducido al Español. Como parte del modelo del concilio de la decisión compartida que es utilizado en el Lodi High, los padres han tomado la responsabilidad de papeles claves en la representación del Concilio de la Escuela. Los miembros de éste Concilio representan el interés de los padres de familia, dueños de negocios privados, los educadores, los grupos religiosos de líderes y del vecindario. Tres cuatro grupos principales de padres de familia se reúnen regularmente para discutir asuntos como: El Concilio Interno de la Escuela, que consta de los estudiantes/padres de familia y los maestros (Parent/Teacher/Student Association (PTSA), el Comité de Consejo para el de Estudiante del Idioma Inglés.

Última actualización: 11/28/2017

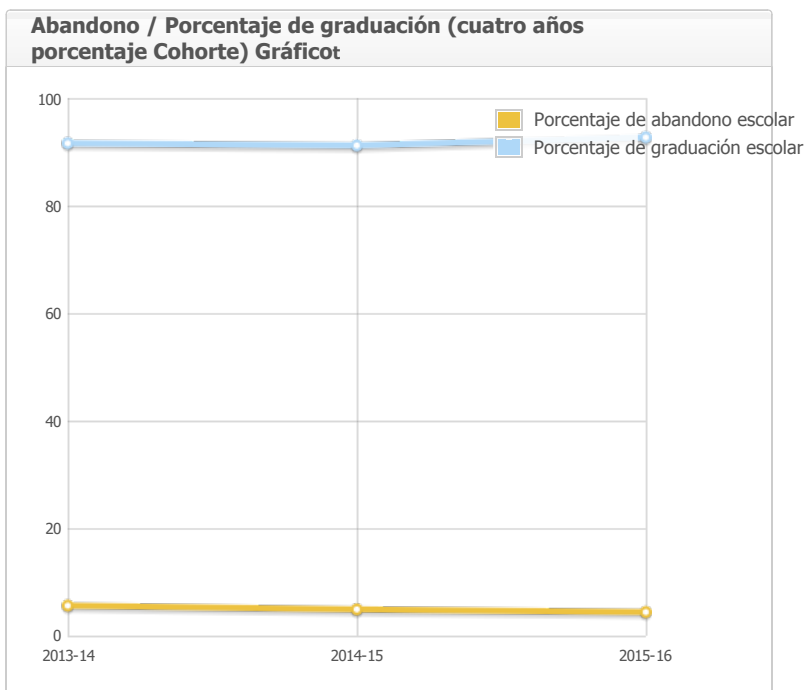
# Prioridad estatal: Participación de los estudiantes

El SARC brinda la siguiente información pertinente a la prioridad estatal en cuanto la participación de los estudiantes - prioridad 5 [Priority 5]):

- Porcentaje de abandono escolar en preparatoria; e
- Porcentaje de graduación de la preparatoria.

## Porcentaje de abandono escolar y el porcentaje de graduación escolar (Porcentaje de la cohorte de cuatro años)

Indicador	Escuela			Distrito			Estado		
	2013-14	2014-15	2015-16	2013-14	2014-15	2015-16	2013-14	2014-15	2015-16
Porcentaje de abandono escolar	5.6%	4.9%	4.4%	12.3%	7.9%	9.4%	11.5%	10.7%	9.7%
Porcentaje de graduación escolar	91.6%	91.2%	92.7%	80.6%	85.4%	84.9%	81.0%	82.3%	83.8%



Última actualización: 12/17/2017

## Cumplimiento de los Requisitos de Graduación de la Escuela Preparatoria – Clase Graduada de 2016

### (Índice de un Año)

Grupo de Estudiantes	Escuela	Distrito	Estado
Todos los estudiantes	89.2%	82.0%	87.1%
Negro o afroamericano	100.0%	60.3%	79.2%
Indio o Americano Nativo de Alaska	100.0%	87.5%	80.2%
Asiáticos	91.7%	84.8%	94.4%
Filipinos	66.7%	89.7%	93.8%
Hispanos o Latinos	86.1%	79.9%	84.6%
Nativos de Hawai o de las Islas del Pacífico	100.0%	76.0%	86.6%
Blancos	90.8%	87.3%	91.0%
Dos o más razas	100.0%	93.3%	90.6%
De escasos recursos económicos	92.4%	80.9%	85.5%
Estudiantes de inglés	50.0%	49.7%	55.4%
Estudiantes con Discapacidades	48.7%	36.7%	63.9%
Estudiantes bajo cuidado adoptivo temporal	40.0%	50.0%	68.2%

Última actualización: 12/17/2017



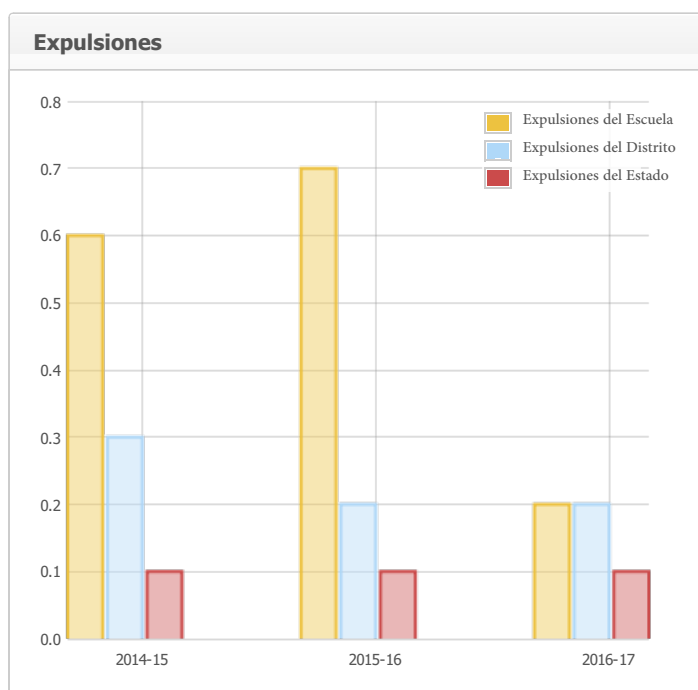
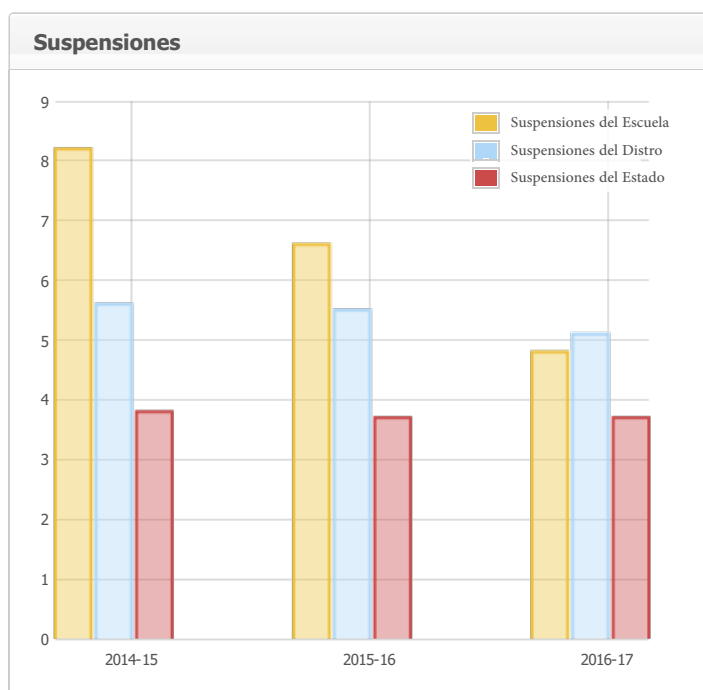
# Prioridad Estatal: Clima Escolar

El SARC brinda la siguiente información pertinente a la prioridad estatal acerca del clima escolar - prioridad 6 (School Climate State Priority [Priority 6]):

- Índices de suspensión de estudiantes;
- Índices de expulsión de estudiantes; y
- Otras medidas locales relacionadas con la sensación de seguridad.

## Suspensiones y Expulsiones

Índice	Escuela			Distrito			Estado		
	2014-15	2015-16	2016-17	2014-15	2015-16	2016-17	2014-15	2015-16	2016-17
Suspensiones	8.2%	6.6%	4.8%	5.6%	5.5%	5.1%	3.8%	3.7%	3.7%
Expulsiones	0.6%	0.7%	0.2%	0.3%	0.2%	0.2%	0.1%	0.1%	0.1%



Última actualización: 12/17/2017

## Plan de seguridad escolar (Año Escolar 2017-18)

Un plan de la seguridad integrado está en lugar para tratar casos de seguridad así como un plan comprensivo de la escuela para eliminar comportamiento bullying. Los elementos esenciales del plan de seguridad incluyen estrategias y los programas seguros de la escuela, los procedimientos de la respuesta del desastre, los procedimientos para el ingreso seguro y salida y las reglas y los procedimientos en disciplina de la escuela. Las expectativas del comportamiento de la escuela y las políticas amplias de la disciplina se aplican constantemente, y los estudiantes son supervisados siempre por un adulto. Los visitantes a la escuela deben firmar en la oficina y recibir el paso de un visitante antes de ir a las salas de clase. Los visitantes deben volver a la oficina y firmar cuando salgan de la escuela. Nuestro Plan de Seguridad Escolar fue la última revisión el 10/30/17.

Última actualización: 12/12/2017

## D. Otra información sobre el SARC

La información de esta sección debe incluirse en el SARC pero no se incluye en las prioridades estatales para la LCFF.

### Programa de Intervención Federal (Año Escolar 2017-18)

Indicador	Escuela	Distrito
Estado del Mejoramiento del Programa (Program Improvement, PI)		En PI
Primer año del Mejoramiento de Programa		2004-2005
Año en el Mejoramiento de Programa		Año 3
Cantidad de escuelas que participan actualmente en el Mejoramiento de Programa	N/A	19
Porcentaje de escuelas que participan actualmente en el Mejoramiento de Programa	N/A	67.9%

Nota: Las celdas con valores N/A no requieren datos.

Última actualización: 12/17/2017

### Promedio y distribución de la proporción de estudiantes por maestro (enseñanza secundaria)

Sujeto	2014-15			2015-16			2016-17					
	Tamaño de grupo promedio	Número de Clases *			Tamaño de grupo promedio	Número de Clases *			Tamaño de grupo promedio	Número de Clases *		
		1-22	23-32	33+		1-22	23-32	33+		1-22	23-32	33+
Inglés	26.0	20	47	16	24.0	29	55	7	27.0	20	54	11
Matemáticas	26.0	10	52	7	25.0	20	47	4	27.0	7	57	5
Ciencias	26.0	10	40	1	25.0	12	36	1	28.0	6	39	3
Ciencias Sociales	29.0	6	33	24	27.0	8	49	8	29.0	6	45	13

\* La cantidad de clases indica cuántas clases hay en cada categoría de tamaño (un rango total de alumnos por aula). A nivel de secundaria, ésta información es reportada por la área temática en lugar de nivel de grado.

Última actualización: 12/17/2017

## Consejeros académicos y otro personal auxiliar (año escolar 2016-17)

Titulo	Número de FTE asignados a la escuela	Cantidad promedio de estudiantes por Consejero Académico
Consejero/a académico/a	4.0	532.0
Consejero/a (desarrollo social/conductual/profesional)	0.0	N/A
Maestro/a de bibliotecas multimedia (bibliotecario/a)	1.0	N/A
Personal de servicios de bibliotecas multimedia (asistente de maestro/a)	0.9	N/A
Psicólogo/a	1.8	N/A
Trabajador/a social	0.0	N/A
Enfermera/o	1.2	N/A
Especialista en problemas de audición/lenguaje/habla	0.6	N/A
Especialista en recursos (no de enseñanza)	6.0	N/A
Otro	0.0	N/A

Nota: Las celdas con valores N/A no requieren datos.

\* Un equivalente a un puesto de tiempo completo FTE es igual a un miembro del personal que trabaja a tiempo completo; un FTE también puede representar dos miembros del personal que trabajan el 50 por ciento del tiempo completo cada uno.

Última actualización: 12/14/2017

## Gastos por estudiante y sueldos de los maestros por plantel (año fiscal 2015–2016)

Nivel	Total de gastos por estudiante	Gastos por alumno (restringido)	Gastos por alumno (sin restricciones)	Sueldo promedio de un maestro
Plantel Escolar	\$10816.0	\$3022.0	\$7794.0	\$73558.3
Distrito	N/A	N/A	\$7521.0	\$70254.0
Diferencia porcentual - plantel y distrito	N/A	N/A	3.6%	4.6%
Estado	N/A	N/A	\$6574.0	\$79228.0
Diferencia porcentual - plantel y estado	N/A	N/A	17.0%	-7.4%

Nota: Las celdas con valores N/A no requieren datos.

Última actualización: 12/14/2017

## Tipos de servicios financiados (año fiscal 2016-17)

Además de servicios facilitados por el fondo general, el Distrito Escolar Unificado de Lodi facilita programas y servicios adicionales que están financiados a través de fondos categóricos u otros orígenes. Los servicios varían según la escuela y pueden incluir:

- Programas después de la escuela
- Programas AVID
- Educación especial
- Servicios de asesoramiento (académico y profesional)
- Día/año extendido/escuela de verano
- Materiales de instrucción suplementarios
- Programas de enriquecimiento
- Acceso a la tecnología
- Servicios sociales
- Programas atléticos
- Programa para Estudiantes de Inglés

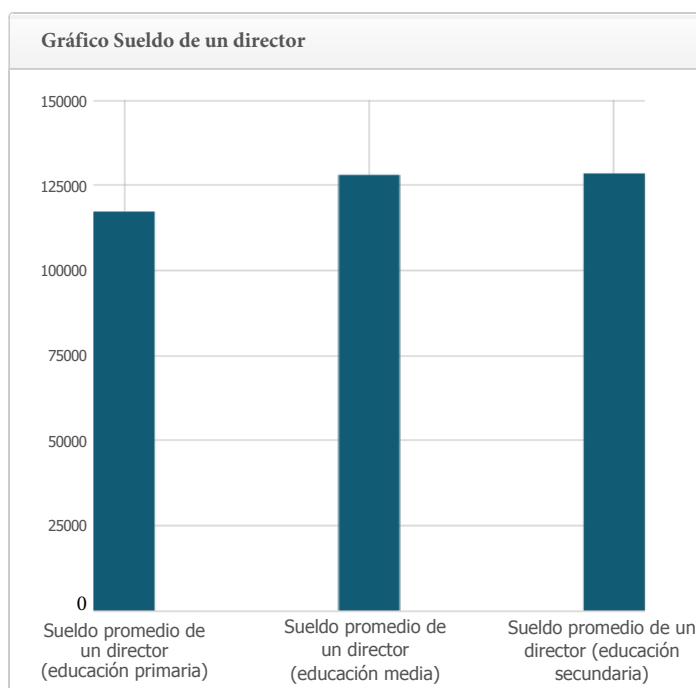
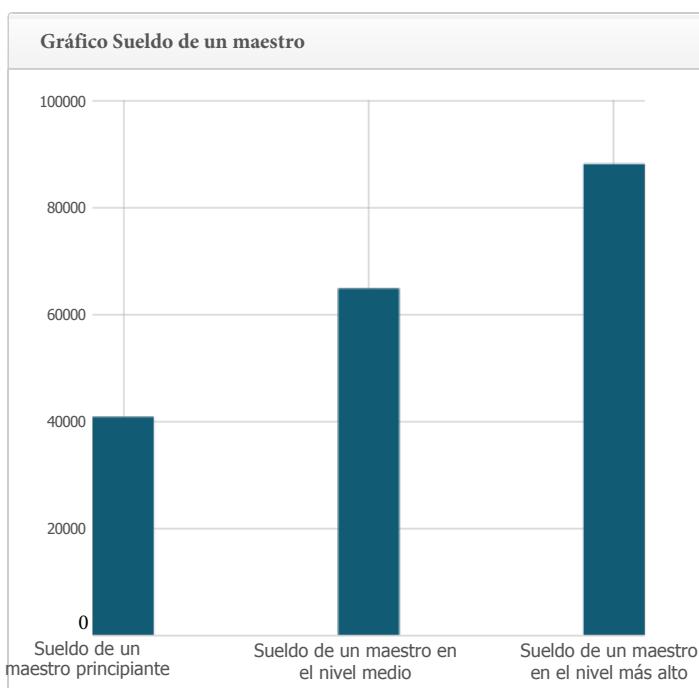
Consulte con el director de la escuela para obtener más información acerca de los servicios que son específicos de la escuela.

Última actualización: 12/14/2017

## Sueldos de maestros y personal administrativo (Año fiscal 2015-16)

Categoría	Importe del distrito	Promedio estatal para los distritos en la misma categoría
Sueldo de un maestro principiante	\$40,781	\$47,808
Sueldo de un maestro en el nivel medio	\$64,791	\$73,555
Sueldo de un maestro en el nivel más alto	\$88,064	\$95,850
Sueldo promedio de un director (educación primaria)	\$117,196	\$120,448
Sueldo promedio de un director (educación media)	\$128,029	\$125,592
Sueldo promedio de un director (educación secundaria)	\$128,461	\$138,175
Sueldo de un superintendente	\$248,676	\$264,457
Porcentaje del presupuesto correspondiente a los sueldos de maestros	34.0%	35.0%
Porcentaje del presupuesto correspondiente a los sueldos del personal administrativo	4.0%	5.0%

Para obtener información detallada de los sueldos, visite la página web sobre los sueldos certificados y las prestaciones que mantiene el CDE en <http://www.cde.ca.gov/ds/fd/cs/>.



Última actualización: 12/14/2017

## Cursos de nivel avanzado (AP) (Año Escolar 2016-17)

Sujeto	Cantidad de cursos de nivel avanzado (AP) que se ofrecen *	Porcentaje de estudiantes en cursos de AP
Informática	1	N/A
Inglés	2	N/A
Bellas artes y artes escénicas	0	N/A
Lengua extranjera	3	N/A
Matemáticas	3	N/A
Ciencias	1	N/A
Ciencias Sociales	5	N/A
Todos los cursos	15	22.1%

Nota: Las celdas con valores N/A no requieren datos.

\*Donde hay matrícula de estudiantes en los cursos.

Última actualización: 12/14/2017

## Desarrollo profesional

El Distrito Escolar Unificado de Lodi apoya a sus empleados a través de la calidad del desarrollo profesional. Los maestros reciben desarrollo profesional cada año. Una variedad de datos son usados para determinar el enfoque del desarrollo profesional en el Distrito Escolar Unificado de Lodi. Los datos de evaluaciones estatales, evaluaciones del distrito y encuestas de maestros ayudan a identificar áreas de concentración. Nuestro punto de atención en este momento es el núcleo común en matemáticas y artes del lenguaje Inglés, ciencias sociales, la práctica de núcleo común, evaluación justa, y tecnología. Nuestra meta es continuar empleando un personal entrenado al más alto nivel de profesionalismo que apoye a los estudiantes en los salones de clase. Nosotros facilitamos varios programas y una variedad de estrategias para darle acceso total al personal al entrenamiento necesario.

Programa de Inducción y Maestros (TIP) está disponible para maestros recientemente acreditados a través del distrito. Los maestros participan por dos años en talleres y trabajan íntimamente con un maestro designado como mentor. A otros empleados que no son maestros se les ofrece entrenamiento en el área de tecnología, presupuestos, y otro contenido relacionado a sus trabajos. Varios "para-profesionales" toman ventaja del entrenamiento que ofrece el distrito escolar. Los instructores están disponibles para trabajar con el personal en cada escuela incluyendo en los salones de clase así como en eventos patrocinados por el distrito. Sitios individuales también participan en una variedad de planes de desarrollo profesional.

Última actualización: 11/28/2017