

Houston

Departamento de Educación de California Informe de Rendición de Cuentas Escolar Reportado Usando Datos del Año Escolar 2016–2017

A más tardar el 1 de febrero de cada año, todas las escuelas de California están obligadas por la ley estatal a publicar el Informe de Rendición de Cuentas Escolar (School Accountability Report Card, SARC). El SARC contiene información sobre las condiciones y el rendimiento de cada escuela pública de California. De conformidad con la Fórmula de Financiamiento de Control Local (Local Control Funding Formula, LCFF), todas las agencias locales de educación (Local Educational Agency, LEA) están obligadas a elaborar un Plan de Rendición de Cuentas de Control Local (Local Control Accountability Plan, LCAP) que describa cómo pretenden cumplir los objetivos anuales específicos para cada escuela para todos los estudiantes, con actividades específicas para tratar las prioridades locales y estatales. Además, los datos que se proveen en un LCAP deben ser coherentes con los datos que se proveen en el SARC.

- Para obtener más información sobre los requisitos del SARC, consulte la página web sobre el SARC que mantiene el Departamento de Educación de California (California Department of Education, CDE) en <http://www.cde.ca.gov/ta/ac/sa/>.
- Para obtener más información sobre la LCFF o el LCAP, consulte la página web sobre la LCFF que mantiene el CDE en <http://www.cde.ca.gov/fg/aa/lc/>.
- Para obtener información adicional sobre la escuela, los padres, los tutores y los miembros de la comunidad deben ponerse en contacto con el director de la escuela o la oficina del distrito.

DataQuest

DataQuest es una herramienta de datos en línea que se encuentra en la página web sobre DataQuest que mantiene el CDE en <http://dq.cde.ca.gov/dataquest/> y contiene información adicional sobre esta escuela, así como comparaciones de la escuela con respecto al distrito, al condado y al estado. Concretamente, DataQuest es un sistema dinámico que proporciona informes para el rendimiento de cuentas (por ejemplo, datos sobre las pruebas, matriculación, graduados de la preparatoria, estudiantes que abandonan sus estudios, inscripciones en cursos, personal y datos relacionados con los estudiantes de inglés como segunda lengua).

Acceso a Internet

Se puede acceder a Internet en bibliotecas públicas y otros lugares accesibles al público (como la Biblioteca Estatal de California). Por lo general, las bibliotecas y otros lugares públicos permiten el acceso a Internet por orden de llegada. Otras restricciones de uso de Internet pueden incluir el horario de apertura, la cantidad de tiempo que se puede utilizar la computadora (según la disponibilidad), los tipos de software que están disponibles en la computadora y la capacidad para imprimir documentos.



Ms. Allison Gerrity, Principal

Principal, Houston

Acerca de ésta escuela

Escuela Houston se esfuerza por apoyar el alto rendimiento de todos los estudiantes. Nuestra expectativa es crear largas aprendices de la vida que se convertirán en miembros respetuosos de la sociedad dentro de un ambiente estimulante y educativo.

Contacto

Houston
4600 East Acampo Rd.
Acampo, CA 95220-9601

Phone: 209-331-7475
E-mail: agerrity@lodiUSD.net

Acerca de ésta Escuela

Información de Contacto (año escolar 2017-18)

Información de Contacto del Distrito (año escolar 2017-18)	
Nombre del distrito	Lodi Unified
Teléfono	(209) 331-7000
Superintendente	Cathy Washer
Dirección de correo electrónico	cwasher@lodiUSD.net
Sitio web	www.lodiUSD.net

Información de Contacto de la Escuela (año escolar 2017-18)	
Nombre de escuela	Houston
Calle	4600 East Acampo Rd.
Ciudad, estado, código postal	Acampo, Ca, 95220-9601
Número de teléfono	209-331-7475
Director de escuela	Ms. Allison Gerrity, Principal
Dirección de correo electrónico	agerrity@lodiUSD.net
Condado - Distrito Escolar (CDS) Código	39685856042121

Última actualización: 12/2/2017

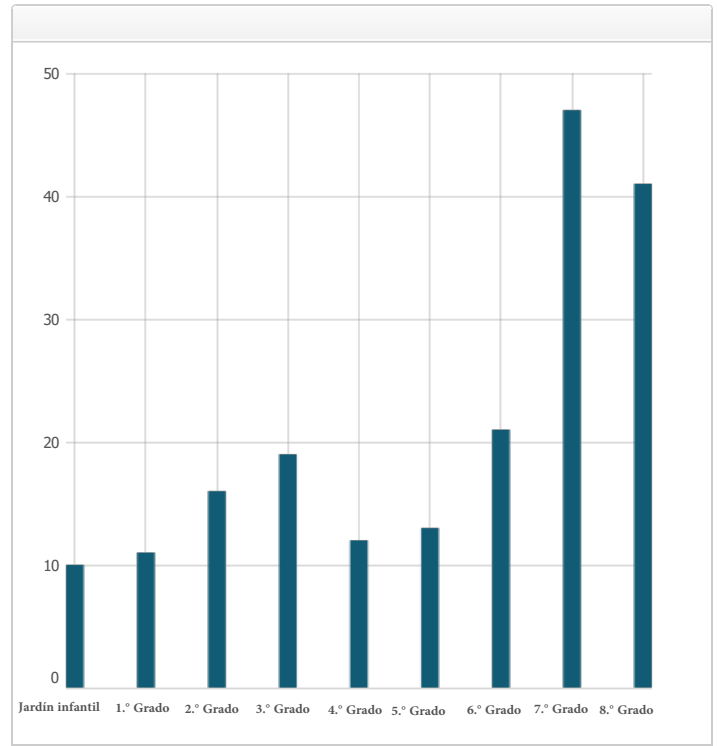
Misión y descripción de la escuela (año escolar 2017-18)

La meta de la Escuela de Houston es de proporcionar la mejor educación posible para cada estudiante permitiéndoles alcanzar su potencial máximo con un programa educativo intelectual, de desarrollo personal, físico y social. La Escuela de Houston les ofrece a los estudiantes una escuela segura, altos niveles académicos, y un ambiente positivo de aprendizaje. La instrucción esta basada en los Estándares del Estado de California para cada nivel de grado. Continuamente se hacen evaluaciones que se guardan en una base de datos para ver cuales son las necesidades académicas de cada estudiante. Los miembros de la facultad son una parte esencial del ciclo de aprendizaje que continuamente trabajan juntos para enfocarse no sólo en plan e instrucción, pero también en las necesidades sociales y personales de cada estudiante. Este enfoque incluye integrar completamente a los estudiantes, los padres de familia, el personal, y la comunidad en el programa y en el proceso educativo. La misión de la escuela es la de desarrollar a estudiantes que sean productivos, intelectuales críticos por toda su vida, y que pueden contribuir exitosamente en una sociedad culturalmente diversa.

Última actualización: 12/2/2017

Matrícula de estudiantes por nivel de grado (año escolar 2016-17)

Nivel de grado	Numero de estudiantes
Jardín infantil	10
1.º Grado	11
2.º Grado	16
3.º Grado	19
4.º Grado	12
5.º Grado	13
6.º Grado	21
7.º Grado	47
8.º Grado	41
Matriculación total	190



Última actualización: 12/2/2017

Matrícula de estudiantes por grupo (año escolar 2016-17)

Grupo de Estudiantes	Porcentaje de la matrícula total
Negro o afroamericano	1.1 %
Indígenos Americanos o Nativos de Alaska	0.5 %
Asiáticos	1.1 %
Filipino	0.0 %
Hispanos o Latinos	61.6 %
Nativos de Hawái u otra isla del Pacífico	0.0 %
Blancos	31.1 %
Dos o más razas	2.6 %
Otro	2.0 %
Grupo de Estudiantes (Otro)	Porcentaje de la matrícula total
Estudiantes de escasos recursos socioeconómicos	78.9 %
Estudiantes de inglés como segundo idioma	31.6 %
Estudiantes con Discapacidades	20.5 %
Jóvenes bajo cuidado adoptivo temporal	0.0 %

Última actualización: 12/2/2017

A. Condiciones de Aprendizaje

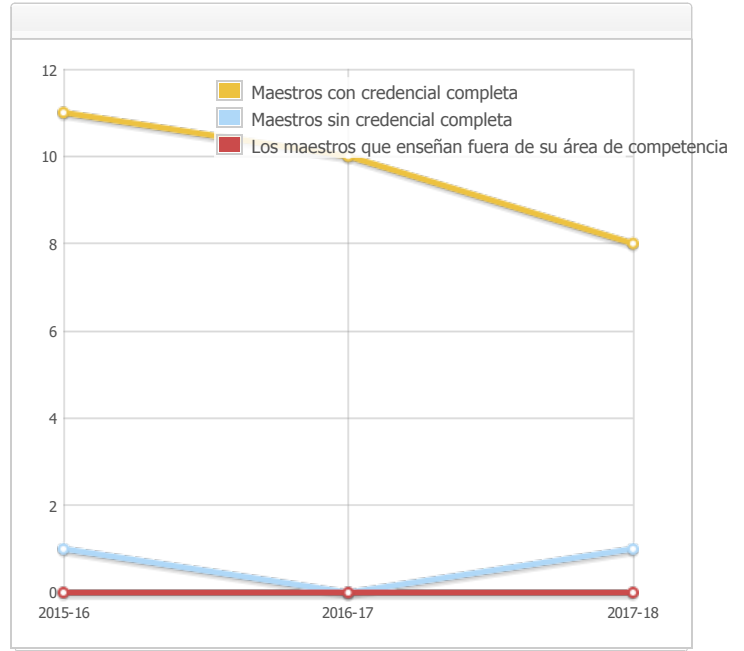
Prioridad Estatal: Básica

El SARC brinda la siguiente información pertinente a la prioridad estatal básica - prioridad 1 (Basic State Priority [Priority 1]):

- El grado en el que los maestros son asignados correctamente y poseen acreditación completa en las materias y para los estudiantes que están enseñando;
- Los alumnos tienen acceso a materiales didácticos de conformidad con los estándares; y
- Las instalaciones escolares se mantienen en buenas condiciones.

Acreditación de los maestros

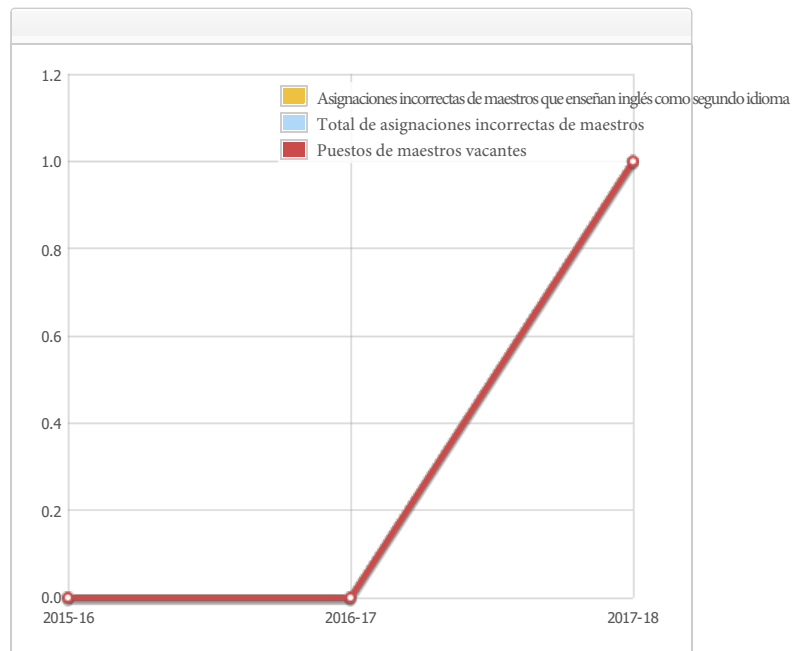
Maestros	Escuela		Distrito	
	2015-16	2016-17	2017-18	2017-18
Con acreditación completa	11	10	8	1222
Sin acreditación completa	1	0	1	85
Que enseñan fuera de su área de competencia (con acreditación completa)	0	0	0	8



Última actualización: 12/3/2017

Asignación incorrecta de maestros y puestos de maestros vacantes

Indicador	2015-16	2016-17	2017-18
Asignaciones incorrectas de maestros que enseñan inglés como segundo idioma	0	0	1
Total de asignaciones incorrectas de maestros*	0	0	1
Puestos de maestros vacantes	0	0	1



Nota: "Asignaciones incorrectas" se refiere al número de posiciones presentadas por maestros que carecen de autorización legal para enseñar ese nivel educativo, materia, grupo estudiantil, etc.

* El total de asignaciones incorrectas de maestros incluye la cantidad de asignaciones incorrectas de maestros que enseñan inglés como segundo idioma.

Última actualización: 12/17/2017

Calidad, vigencia y disponibilidad de libros de texto y materiales de instrucción (año escolar 2017-18)

Año y mes en que se recopiló la información: Julio 2017

Materia	Libros de texto y materiales de instrucción/año de adopción	¿De la adopción reciente?	Porcentaje de estudiantes que carecen de su propia copia asignada
Lectura/Artes de Lenguaje	<p>(Grado K-6 Base Core) CA Journeys, Houghton Mifflin Harcourt, c.2017 Año de Adopción: 2016; De la adopción más reciente: Sí</p> <p>(Grado 4-6 Intervención) Scholastic Read 180-Stage A, Scholastic, c.2012 Año de Adopción: 2014 De la adopción más reciente: No, Aprobación de la Mesa Directiva Local de 7/22/2014</p> <p>(Grado 4-6 Intensivo) Scholastic System 44 Next Gen, Scholastic, c.2014 Año de Adopción: 2014; De la adopción más reciente: No, Aprobación de la Mesa Directiva Local de 7/22/2014</p> <p>(Grado K-6 ELD Apoyo) Rosetta Stone Año de Adopción: 2011; De la adopción más reciente: No, Aprobación de la Mesa Directiva Local de No Core Suplementario en 6/7/2011</p> <p>(Grado 7-8 Base Core) StudySync, McGraw Hill c. 2017 Año de Adopción: 2016; De la adopción más reciente: Sí</p> <p>(Grado 7-8 Intervención) Scholastic Read 180-Stage B, Scholastic, c.2012 Año de Adopción: 2011; De la adopción más reciente: No, Aprobación de la Mesa Directiva Local de No Core Suplementario en 6/7/2011</p> <p>(Grado 7-8 Intensivo Intervención/EL Apoyo) Scholastic System 44 Next Gen, Scholastic, c.2014 Año de Adopción: 2011 De la adopción más reciente: No, Aprobación de la Mesa Directiva Local de No Core Suplementario en 6/7/2011</p> <p>(Grado 7-8 ELD Apoyo) Scholastic English 3D, Scholastic, c.2014 Año de Adopción: 2014; De la adopción más reciente: No, Aprobación de la Mesa Directiva Local de No Core Suplementario en 7/22/2014</p>		0.0 %
Matemáticas	<p>(Grado K-5 Base Core) Math Expressions, Houghton Mifflin Harcourt, c.2015 Año de Adopción: 2014 De la adopción más reciente: Sí</p> <p>(Grado 6 Base Core) CMP3 Math Grade 6, Pearson, c.2014 Año de Adopción: 2014 De la adopción más reciente: No, Aprobación de la Mesa Directiva Local en 4/15/2014</p> <p>(Grado 7 Base Core) CMP 3 Math Grade 7, Pearson, c.2014 Año de Adopción: 2014 De la adopción más reciente: No, Aprobación de la Mesa Directiva Local en 4/15/2014</p> <p>(Grado 8 Base Core) CMP 3 Math Grade 8, Pearson, c.2014 Año de Adopción: 2014 De la adopción más reciente: No, Aprobación de la Mesa Directiva Local en 4/15/2014</p> <p>(Grado 7-8 Strategic Intervención) Math 180, Scholastic, c.2014 Año de Adopción: 2014 De la adopción más reciente: No, Aprobación de la Mesa Directiva Local en 7/22/2014</p>		0.0 %
Ciencias	<p>(Grado K-5 Base Core) California Science, Scott Foresman, c.2008 Año de Adopción: 2008; De la adopción más reciente: Sí</p> <p>(Grado 6 Base Core) CA Science: Focus on Earth Science, Pearson/Scott Foresman, c.2008 Año de Adopción: 2008; De la adopción más reciente: Sí</p> <p>(Grado 7 Base Core) CA Science: Focus on Life Science, Pearson/Prentice Hall, c.2008 Año de Adopción: 2008; De la adopción más reciente: Sí</p> <p>(Grado 8 Base Core) CA Science: Focus on Physical Science, Pearson/Prentice Hall, c.2008 Año de Adopción: 2008; De la adopción más reciente: Sí</p>		0.0 %
Historia y ciencias sociales	<p>(Grado K-5 Base Core) Social Science for California, Pearson/Scott Foresman, c.2006 Año de Adopción: 2006; De la adopción más reciente: Sí</p> <p>(Grado 6 Base Core) History Alive! The Ancient World, TCI, c.2004 Año de Adopción: 2006; De la adopción más reciente: Sí</p>		0.0 %

(Grado 7 Base Core) **History Alive! The Medieval World and Beyond**, TCI, c.2004

Año de Adopción: 2006; De la adopción más reciente: Sí

(Grado 8 Base Core) **History Alive! The US through Industrialism**, TCI, c.2004

Año de Adopción: 2006; De la adopción más reciente: Sí

Idioma extranjera	(Grado 7-8 Spanish) Que Chevere! Level 1 , EMC Publishing, c.2016 Año de Adopción: 2015 De la adopción más reciente: No, Aprobación de la Mesa Directiva Local en 6/2/2015			0.0 %
Salud	(Grado K-5) Too Good for Drugs , Mendez Foundation c.2003 Año de Adopción: 2004 De la adopción más reciente: No, Aprobación de la Mesa Directiva Local en 9/4/2004 (Grado 6) Life Skills , Princeton Health Press, c.2000 Año de Adopción: 2004 De la adopción más reciente: No, Aprobación de la Mesa Directiva Local en 6/6/2004 (Grado 7-8) Life Skills , Princeton Health Press, c.2000 Año de Adopción: 2004 De la adopción más reciente: No, Aprobación de la Mesa Directiva Local en 6/6/2004			0.0 %
Artes visuales y escénicas	N/A			0.0 %
Equipo para laboratorio de ciencias (de 9.º a 12.º grado)	N/A	N/A		0.0 %

Nota: las celdas con valores N/A no requieren datos.

Última actualización: 12/7/2017

Condiciones de las instalaciones escolares y mejoras planificadas

EDAD DE LOS EDIFICIOS ESCOLARES:

Año construido 1958.

MANTENIMIENTO Y REPARACIÓN:

La condición de las instalaciones de la escuela Houston, incluyendo los baños y el campo están en buena base por el personal de la custodia, un calendario existe para asegurar que la pintura sea revisada y el mantenimiento de las instalaciones y que también exista financiamiento de mantenimiento disponible. Los trabajadores de la custodia son asignados basados en una fórmula del distrito para asegurar equidad. El personal de mantenimiento del distrito se asegura de que las reparaciones necesarias para mantener la escuela en buena orden sean terminadas de una manera oportuna. Un proceso de orden de trabajo se utiliza para asegurar servicio eficiente y que las reparaciones de emergencia tengan la prioridad más alta.

PROCESO Y HORARIO DE LA LIMPIEZA:

Un programa de mantenimiento es administrado por el Distrito Escolar Unificado de Lodi para asegurarse de que todas los salones de clase, baños e instalaciones sean mantenidos y en la buena reparación. El Personal trabaja diariamente con el personal de la custodia para desarrollar un horario de la limpieza para asegurar una escuela limpia y segura.

PROYECTOS DEL MANTENIMIENTO DIFERIDO:

Ningunos

PROYECTOS DE MODERNIZACIÓN:

2011 Reparación del área de tenis y varias zonas de asfalto. 2012 reemplazar techo plano de la cocina. 2016

Reemplazo de alfombra en la mayoría de los salones y reemplazo de persianas en las ventanas. 2017 Se agregó cámaras de seguridad y varios árboles eliminados

en zona de campo.

NUEVOS PROYECTOS DE CONSTRUCCIÓN DE LA ESCUELA:

Ningunos

Los datos sobre las instalaciones de la escuela fueron recogidos para Houston durante 10-13-17

El Distrito Escolar Unificado de Lodi da un gran esfuerzo en asegurar que todas las escuelas esten limpias, seguras y que operen correctamente. Para asistir en este esfuerzo, el distrito escolar implementa un instrumento que consiste de un examen desarrollado por la oficina de construcciones escolares del estado de California. Los resultados de dicho examen están disponibles en la oficina principal de la escuela o en las oficinas del distrito escolar. A partir de Octubre 2017, ninguno de los ocho defectos de instalaciones detallados en el código educacional del estado (Educational Code Section 17592.72 (c)(1)) existe en la escuela Houston. Estos defectos incluye:

- Escape de gas
- Calefacción, ventilación, sistema de rocío contra incendios o aire acondicionado fuera de servicio
- Fallo de sistema eléctrico
- Obstrucción de linea principal de drenaje
- Infestación de pestes o bichos
- Ventanas, puertas, o rejas descompuestas que presentan un peligro de seguridad.
- Disminución de materiales tóxicos previamente no descubiertos que presentan peligro inmediato
- Daño estructural que crea un ambiente peligroso o inhabitable

Última actualización: 12/7/2017

Instalación Escolar Situación de Mantenimiento

Año y mes en que se recolectó la información: octubre 2017

Sistema inspeccionado	Clasificación	Reparación necesaria y acción tomada o planificada
Sistemas: fugas de gas, calefacción, ventilación y aire acondicionado/ sistemas mecánicos, drenaje	Justo	ERP - Cocina y cafetería necesitan HVAC reemplazado.
Interiores: Superficies internas -	Justo	ERP - Cafetería necesita piso nuevo.
Limpieza: limpieza general, infestación de insectos/alimañas	Bien	
Eléctrico: sistemas eléctricos	Bien	
Baños/bebederos: Baños, lavamanos, bebederos	Bien	
Seguridad: Seguridad contra incendios, materiales peligrosos	Bien	
Estructural: Daños estructurales, techos	Bien	
Exterior: patio de juegos/ recinto escolar, ventanas/ puertas/portones/cercas	Bien	

Fondo General Porcentaje

Año y mes en que se recolectó la información: octubre 2017

Calificación general -	Bien
------------------------	------

Última actualización: 12/7/2017

B. Resultados de los estudiantes

Prioridad estatal: Logro de los estudiantes

El SARC brinda la siguiente información pertinente a la prioridad estatal en cuanto al logro de los estudiantes - prioridad 4 (Pupil Achievement State Priority [Priority 4]):

- **Evaluaciones del Estado** (es decir, el Sistema de Asesoramiento de Rendimiento y Progreso Académico en California (CAASPP por sus siglas en inglés), incluye Evaluaciones Sumarias Balanceadas más Inteligentes para los estudiantes de la población de estudiantes en educación general y las Evaluaciones Alternativas de California (CAAs por sus siglas en inglés) para Lengua y Literatura en Inglés/Alfabetismo (ELA por sus siglas en inglés) y Matemáticas que se aplican en los grados del tercero al octavo y el undécimo. Sólo los estudiantes que cumplen los requisitos pueden participar en las pruebas CAAs. Los elementos de CAA se adhieren a los estándares de rendimiento alternativo, que su vez se vinculan con los Estándares Académicos Fundamentales de California (CCSS por sus siglas en inglés) para los estudiantes con discapacidades cognitivas significativas; y
- El porcentaje de estudiantes que han completado con éxito los cursos para satisfacer los requisitos de ingreso a la Universidad de California (University of California), la Universidad Estatal de California (California State University), o secuencias didácticas o programas de estudio para carreras técnicas.

Resultados CAASPP en la Evaluación de ELA y Matemáticas para todos los Estudiantes

Tercero a octavo y undécimo grado (año escolar 2016–2017)

Materia	Porcentaje de estudiantes que cumple o superan los estándares del estado					
	Escuela		Distrito		Estado	
	2015-16	2016-17	2015-16	2016-17	2015-16	2016-17
Artes del Lenguaje Inglés (ELA)/Literatura (3.º a 8.º y 11.º grado)	24%	29%	41%	43%	48%	48%
Matemáticas (3.º a 8.º y 11.º grado)	13%	18%	31%	33%	36%	37%

Nota: Los porcentajes no se muestran cuando la cantidad de estudiantes que fueron examinados es de diez o menos, ya sea porque la cantidad de estudiantes en esta categoría es muy pequeña para obtener una precisión estadística o para proteger la privacidad de los estudiantes.

Última actualización: 12/17/2017

CAASPP Resultados de la evaluación en ELA por grupos de estudiantes**Tercero a octavo y undécimo grado (año escolar 2016–2017)**

Grupo de Estudiantes	Matriculación total	Número Probado	Porcentaje Probado	Porcentaje cumplido o superado
Todos los estudiantes	153	152	99.35%	28.95%
Masculino	79	78	98.73%	19.23%
Femenino	74	74	100.00%	39.19%
Negro o afroamericano	--	--	--	--
Indio o Americano Nativo de Alaska	--	--	--	--
Asiáticos	--	--	--	--
Filipinos				
Hispanos o Latinos	91	91	100.00%	28.57%
Nativos de Hawai o de las Islas del Pacífico				
Blancos	47	47	100.00%	25.53%
Dos o más razas	--	--	--	--
De escasos recursos económicos	130	129	99.23%	27.91%
Estudiantes de inglés	59	59	100.00%	23.73%
Estudiantes con Discapacidades	36	35	97.22%	--
Alumnos que reciben servicios de educación para inmigrantes	--	--	--	--
Estudiantes bajo cuidado adoptivo temporal				

Nota: Los resultados de las pruebas de ELA incluyen las Evaluaciones Sumarias Balanceadas más Inteligentes y las pruebas CAA. El 'Porcentaje Alcanzado o Excedido' se calcula tomando la cantidad total de estudiantes que alcanzaron o excedieron el estándar en la prueba de Evaluaciones Sumarias Balanceadas más Inteligentes más la cantidad total de estudiantes que alcanzaron el estándar (es decir, alcanzado el nivel 3-alternativo) en las pruebas CAAs dividido por la cantidad total de estudiantes que participaron en ambas pruebas.

Se muestran dos guiones seguidos (--) en la tabla cuando la cantidad de estudiantes que presentaron las pruebas es de diez o menos, ya sea porque la cantidad de estudiantes en esta categoría es muy pequeña para obtener una precisión estadística o para proteger la privacidad de los estudiantes.

Nota: La cantidad de estudiantes evaluados incluyeron a todos los estudiantes que participaron en la prueba, ya sea que hayan recibido una calificación o no; sin embargo, la cantidad de estudiantes evaluados no es la cantidad que se usó para calcular los porcentajes de niveles de rendimiento. Los porcentajes de niveles de rendimiento se calculan utilizando solamente a los estudiantes que obtuvieron calificaciones.

Última actualización: 12/17/2017

CAASPP Resultados de la evaluación en Matemáticas por grupos de estudiantes**Tercero a octavo y undécimo grado (año escolar 2016–2017)**

Grupo de Estudiantes	Matriculación total	Número Probado	Porcentaje Probado	Porcentaje cumplido o superado
Todos los estudiantes	153	152	99.35%	18.42%
Masculino	79	78	98.73%	19.23%
Femenino	74	74	100.00%	17.57%
Negro o afroamericano	--	--	--	--
Indio o Americano Nativo de Alaska	--	--	--	--
Asiáticos	--	--	--	--
Filipinos				
Hispanos o Latinos	91	91	100.00%	15.38%
Nativos de Hawai o de las Islas del Pacífico				
Blancos	47	47	100.00%	17.02%
Dos o más razas	--	--	--	--
De escasos recursos económicos	130	129	99.23%	17.05%
Estudiantes de inglés	59	59	100.00%	13.56%
Estudiantes con Discapacidades	36	35	97.22%	--
Alumnos que reciben servicios de educación para inmigrantes	--	--	--	--
Estudiantes bajo cuidado adoptivo temporal				

Nota: Los resultados de las pruebas de Matemáticas incluyen las Evaluaciones Sumarias Balanceadas más Inteligentes y las pruebas CAA. El 'Porcentaje Alcanzado o Excedido' se calcula tomando la cantidad total de estudiantes que alcanzaron o excedieron el estándar en la prueba de Evaluaciones Sumarias Balanceadas más Inteligentes más la cantidad total de estudiantes que alcanzaron el estándar (es decir, alcanzado el nivel 3-alternativo) en las pruebas CAAs dividido por la cantidad total de estudiantes que participaron en ambas pruebas.

Se muestran dos guiones seguidos (--) en la tabla cuando la cantidad de estudiantes que presentaron las pruebas es de diez o menos, ya sea porque la cantidad de estudiantes en esta categoría es muy pequeña para obtener una precisión estadística o para proteger la privacidad de los estudiantes.

Nota: La cantidad de estudiantes evaluados incluyeron a todos los estudiantes que participaron en la prueba, ya sea que hayan recibido una calificación o no; sin embargo, la cantidad de estudiantes evaluados no es la cantidad que se usó para calcular los porcentajes de niveles de rendimiento. Los porcentajes de niveles de rendimiento se calculan utilizando solamente a los estudiantes que obtuvieron calificaciones.

Última actualización: 12/17/2017

Resultados de los exámenes CAASPP en ciencias para todos los estudiantes

Quinto, octavo y décimo grado

Materia	Porcentaje de estudiantes que alcanzaron el nivel competente o avanzado					
	Escuela		Distrito		Estado	
	2014-15	2015-16	2014-15	2015-16	2014-15	2015-16
Ciencias (5°, 8° y 10° grado)	55.0%	29.0%	51.0%	50.0%	56%	54%

Nota: Los resultados de los exámenes de ciencias incluyen las Pruebas de los Estándares Académicos de California (California Standards Test, CSTs), la Prueba Modificada de la Evaluación Educativa de California (California Modified Assessment, CMA) y el Examen Alternativo de Rendimiento de California (California Alternate Performance Assessment, CAPA) en el quinto, octavo y décimo grado.

Nota: Los porcentajes no se muestran cuando la cantidad de estudiantes que fueron examinados es de diez o menos, ya sea porque la cantidad de estudiantes en esta categoría es muy pequeña para obtener una precisión estadística o para proteger la privacidad de los estudiantes.

Nota: Los datos para el 2016-2017 no están disponibles. El Departamento de Educación de California está elaborando un nuevo examen de ciencias basado en los Estándares de las Ciencias de la Siguiete Generación (CA NGSS, por sus siglas en inglés) para las escuelas públicas de California. El nuevo Examen de Ciencias de California (CAST, por sus siglas en inglés) se puso a prueba en la primavera de 2017. Los exámenes CST y CMA de ciencias ya no se aplicarán.

Última actualización: 12/17/2017

Prioridad estatal: Otros resultados de los estudiantes

El SARC brinda la siguiente información pertinente a la prioridad estatal en cuanto a otros resultados de los estudiantes - prioridad 8 (Other Pupil Outcomes State Priority [Priority 8]):

- Resultados de los estudiantes en las materias de inglés, matemáticas y educación física.

Resultados del Examen de Aptitud Física de California (año escolar 2016-17)

Nivel de grado	Porcentaje de estudiantes que alcanzaron estándares de aptitud física		
	Cuatro de Seis Estándares	Cinco de Seis Estándares	Seis de Seis Estándares
5°	15.4%	23.1%	15.4%
7°	15.6%	17.8%	37.8%

Nota: Las puntuaciones no se muestran cuando la cantidad de estudiantes que fueron examinados es diez o menos, ya sea porque la cantidad de estudiantes en esta categoría es muy pequeña para obtener una precisión estadística o para proteger la privacidad de los estudiantes.

Última actualización: 12/17/2017

C. Participación

Prioridad estatal: Participación de los padres

El SARC proporciona la siguiente información relacionada con la prioridad del Estado: Participación de los Padres (Prioridad 3):

- Los esfuerzos del distrito escolar hace buscar opiniones de los padres en la toma de decisiones para el distrito escolar y cada sitio escolar

Oportunidades de participación para los padres (año escolar 2017-18)

Padres de familia que desean participar en comités escolares, actividades escolares, o quisieran ser voluntarios pueden comunicarse con la directora Allison Gerrity al (209) 331-7475.

La Escuela de Houston ofrece un Club activo con los Padres de familia. Ellos ayudan en la recaudación de fondos que ayudan a que la escuela adquiera los materiales adicionales para los salones, la tecnología, los libros de la biblioteca, el equipo de campo de juegos y los muebles. Ellos proporcionan apoyo en el los salones como voluntarios y ayudan en los paseos. Todos los años se realiza una cena impresionante de Espahetti que es patrocinada por el club de padres de familia para recaudación de fondos y para involucrar a la comunidad junto con la escuela. Los padres siempre son bienvenidos y alentados a visitar la escuela de Houston.

Última actualización: 12/2/2017

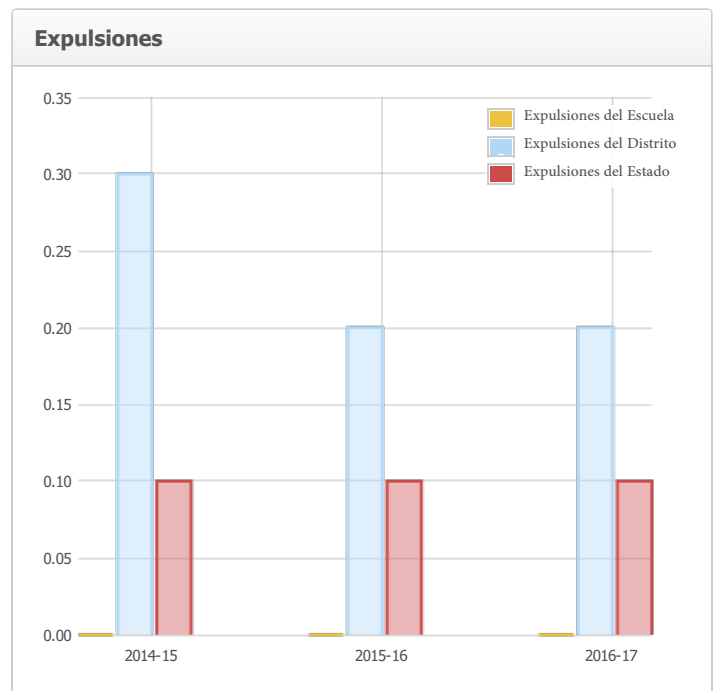
Prioridad Estatal: Clima Escolar

El SARC brinda la siguiente información pertinente a la prioridad estatal acerca del clima escolar - prioridad 6 (School Climate State Priority [Priority 6]):

- Índices de suspensión de estudiantes;
- Índices de expulsión de estudiantes; y
- Otras medidas locales relacionadas con la sensación de seguridad.

Suspensiones y Expulsiones

Índice	Escuela			Distrito			Estado		
	2014-15	2015-16	2016-17	2014-15	2015-16	2016-17	2014-15	2015-16	2016-17
Suspensiones	1.9%	5.0%	4.8%	5.6%	5.5%	5.1%	3.8%	3.7%	3.7%
Expulsiones	0.0%	0.0%	0.0%	0.3%	0.2%	0.2%	0.1%	0.1%	0.1%



Última actualización: 12/17/2017

Plan de seguridad escolar (Año Escolar 2017-18)

Un plan de la seguridad integrado está en lugar para tratar casos de seguridad así como un plan comprensivo de la escuela para eliminar comportamiento bullying. Los elementos esenciales del plan de seguridad incluyen estrategias y los programas seguros de la escuela, los procedimientos de la respuesta del desastre, los procedimientos para el ingreso seguro y salida y las reglas y los procedimientos en disciplina de la escuela. Las expectativas del comportamiento de la escuela y las políticas amplias de la disciplina se aplican constantemente, y los estudiantes son supervisados siempre por un adulto. Los visitantes a la escuela deben firmar en la oficina y recibir el paso de un visitante antes de ir a las salas de clase. Los visitantes deben volver a la oficina y firmar cuando salgan de la escuela. Nuestro Plan de Seguridad Escolar fue la última revisión el 8/10/2016.

Última actualización: 12/12/2017

D. Otra información sobre el SARC

La información de esta sección debe incluirse en el SARC pero no se incluye en las prioridades estatales para la LCFF.

Programa de Intervención Federal (Año Escolar 2017-18)

Indicador	Escuela	Distrito
Estado del Mejoramiento del Programa (Program Improvement, PI)	No En PI	En PI
Primer año del Mejoramiento de Programa		2004-2005
Año en el Mejoramiento de Programa		Año 3
Cantidad de escuelas que participan actualmente en el Mejoramiento de Programa	N/A	19
Porcentaje de escuelas que participan actualmente en el Mejoramiento de Programa	N/A	67.9%

Nota: Las celdas con valores N/A no requieren datos.

Última actualización: 12/17/2017

Tamaño de grupo promedio y distribución del tamaño de grupo (enseñanza primaria)

Nivel de grado	2014-15				2015-16				2016-17			
	Tamaño de grupo promedio	Número de Clases *			Tamaño de grupo promedio	Número de Clases *			Tamaño de grupo promedio	Número de Clases *		
		1-20	21-32	33+		1-20	21-32	33+		1-20	21-32	33+
K	24.0	0	1	0	13.0	1	0	0	21.0	0	1	0
1º	0.0	0	0	0	19.0	1	0	0	0.0	0	0	0
2º	0.0	0	0	0	0.0	0	0	0	16.0	1	0	0
3º	24.0	0	1	0	18.0	1	0	0	19.0	1	0	0
4º	0.0	0	0	0	25.0	0	1	0	0.0	0	0	0
5º	21.0	0	1	0	0.0	0	0	0	25.0	0	1	0
6º	10.0	2	0	0	18.0	1	0	1	21.0	0	1	0
Otro	0.0	0	0	0	0.0	0	0	0	0.0	0	0	0

* Numero de clases indica cuántas clases hay en cada categoría de tamaño (un rango del total de estudiantes por clase).

Última actualización: 12/17/2017

Promedio y distribución de la proporción de estudiantes por maestro (enseñanza secundaria)

Sujeto	2014-15				2015-16				2016-17			
	Tamaño de grupo promedio	Número de Clases *			Tamaño de grupo promedio	Número de Clases *			Tamaño de grupo promedio	Número de Clases *		
		1-22	23-32	33+		1-22	23-32	33+		1-22	23-32	33+
Inglés	11.0	4	0	0	18.0	4	6	0	22.0	4	4	0
Matemáticas	16.0	2	0	0	15.0	5	1	0	22.0	2	1	1
Ciencias	0.0	0	0	0	15.0	4	2	0	18.0	4	0	1
Ciencias Sociales	0.0	0	0	0	15.0	4	2	0	18.0	4	0	1

* La cantidad de clases indica cuántas clases hay en cada categoría de tamaño (un rango total de alumnos por aula). A nivel de secundaria, ésta información es reportada por la área temática en lugar de nivel de grado.

Última actualización: 12/17/2017

Consejeros académicos y otro personal auxiliar (año escolar 2016-17)

Título	Número de FTE asignados a la escuela	Cantidad promedio de estudiantes por Consejero Académico
Consejero/a académico/a	0.0	0.0
Consejero/a (desarrollo social/conductual/profesional)	0.2	N/A
Maestro/a de bibliotecas multimedia (bibliotecario/a)	0.0	N/A
Personal de servicios de bibliotecas multimedia (asistente de maestro/a)	0.2	N/A
Psicólogo/a	0.2	N/A
Trabajador/a social	0.0	N/A
Enfermera/o	0.1	N/A
Especialista en problemas de audición/lenguaje/habla	0.6	N/A
Especialista en recursos (no de enseñanza)	0.5	N/A
Otro	0.0	N/A

Nota: Las celdas con valores N/A no requieren datos.

* Un equivalente a un puesto de tiempo completo FTE es igual a un miembro del personal que trabaja a tiempo completo; un FTE también puede representar dos miembros del personal que trabajan el 50 por ciento del tiempo completo cada uno.

Última actualización: 12/13/2017

Gastos por estudiante y sueldos de los maestros por plantel (año fiscal 2015–2016)

Nivel	Total de gastos por estudiante	Gastos por alumno (restringido)	Gastos por alumno (sin restricciones)	Sueldo promedio de un maestro
Plantel Escolar	\$12241.0	\$3672.0	\$8569.0	\$63267.7
Distrito	N/A	N/A	\$7521.0	\$70254.0
Diferencia porcentual - plantel y distrito	N/A	N/A	13.0%	-10.5%
Estado	N/A	N/A	\$6574.0	\$79228.0
Diferencia porcentual - plantel y estado	N/A	N/A	26.4%	-22.4%

Nota: Las celdas con valores N/A no requieren datos.

Última actualización: 12/13/2017

Tipos de servicios financiados (año fiscal 2016-17)

Además de servicios facilitados por el fondo general, el Distrito Escolar Unificado de Lodi facilita programas y servicios adicionales que están financiados a través de fondos categóricos u otros orígenes. Los servicios varían según la escuela y pueden incluir:

- Programas después de la escuela
- Programas AVID
- Educación especial
- Servicios de asesoramiento (académico y profesional)
- Día/año extendido/escuela de verano
- Materiales de instrucción suplementarios
- Programas de enriquecimiento
- Acceso a la tecnología
- Servicios sociales
- Programas atléticos
- Programa para Estudiantes de Inglés

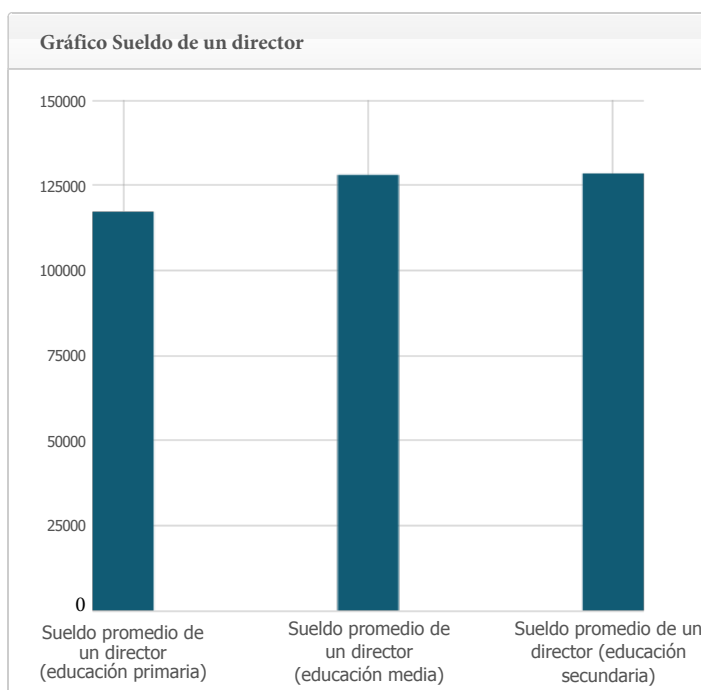
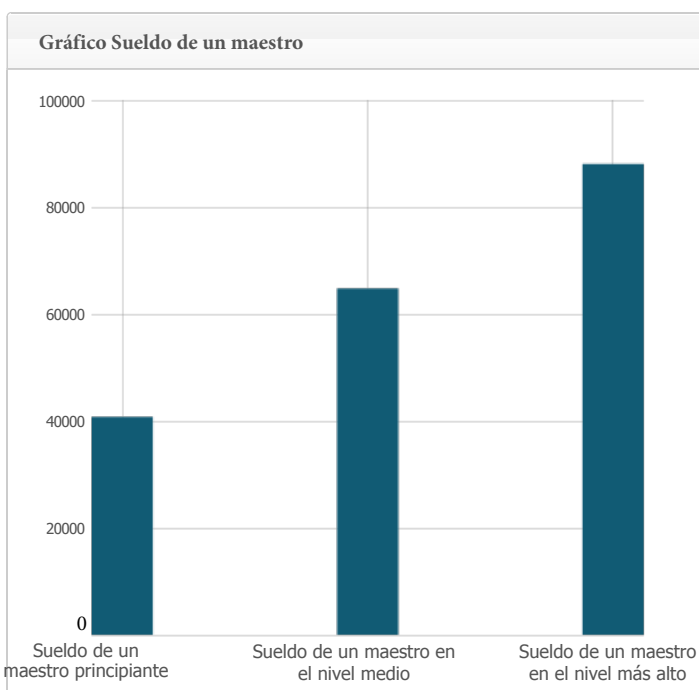
Consulte con el director de la escuela para obtener más información acerca de los servicios que son específicos de la escuela.

Última actualización: 12/13/2017

Sueldos de maestros y personal administrativo (Año fiscal 2015-16)

Categoría	Importe del distrito	Promedio estatal para los distritos en la misma categoría
Sueldo de un maestro principiante	\$40,781	\$47,808
Sueldo de un maestro en el nivel medio	\$64,791	\$73,555
Sueldo de un maestro en el nivel más alto	\$88,064	\$95,850
Sueldo promedio de un director (educación primaria)	\$117,196	\$120,448
Sueldo promedio de un director (educación media)	\$128,029	\$125,592
Sueldo promedio de un director (educación secundaria)	\$128,461	\$138,175
Sueldo de un superintendente	\$248,676	\$264,457
Porcentaje del presupuesto correspondiente a los sueldos de maestros	34.0%	35.0%
Porcentaje del presupuesto correspondiente a los sueldos del personal administrativo	4.0%	5.0%

Para obtener información detallada de los sueldos, visite la página web sobre los sueldos certificados y las prestaciones que mantiene el CDE en <http://www.cde.ca.gov/ds/fd/cs/>.



Última actualización: 12/13/2017

Desarrollo profesional

El Distrito Escolar Unificado de Lodi apoya a sus empleados a través de la calidad del desarrollo profesional. Los maestros reciben desarrollo profesional cada año. Una variedad de datos son usados para determinar el enfoque del desarrollo profesional en el Distrito Escolar Unificado de Lodi. Los datos de evaluaciones estatales, evaluaciones del distrito y encuestas de maestros ayudan a identificar áreas de concentración. Nuestro punto de atención en este momento es el núcleo común en matemáticas y artes del lenguaje Inglés, ciencias sociales, la práctica de núcleo común, evaluación justa, y tecnología. Nuestra meta es continuar empleando un personal entrenado al más alto nivel de profesionalismo que apoye a los estudiantes en los salones de clase. Nosotros facilitamos varios programas y una variedad de estrategias para darle acceso total al personal al entrenamiento necesario.

Programa de Inducción y Maestros (TIP) está disponible para maestros recientemente acreditados a través del distrito. Los maestros participan por dos años en talleres y trabajan íntimamente con un maestro designado como mentor. A otros empleados que no son maestros se les ofrece entrenamiento en el área de tecnología, presupuestos, y otro contenido relacionado a sus trabajos. Varios "para-profesionales" toman ventaja del entrenamiento que ofrece el distrito escolar. Los instructores están disponibles para trabajar con el personal en cada escuela incluyendo en los salones de clase así como en eventos patrocinados por el distrito. Sitios individuales también participan en una variedad de planes de desarrollo profesional.

Última actualización: 11/28/2017