

Ellerth E. Larson Elementary

Departamento de Educación de California Informe de Rendición de Cuentas Escolar Reportado Usando Datos del Año Escolar 2016–2017

A más tardar el 1 de febrero de cada año, todas las escuelas de California están obligadas por la ley estatal a publicar el Informe de Rendición de Cuentas Escolar (School Accountability Report Card, SARC). El SARC contiene información sobre las condiciones y el rendimiento de cada escuela pública de California. De conformidad con la Fórmula de Financiamiento de Control Local (Local Control Funding Formula, LCFF), todas las agencias locales de educación (Local Educational Agency, LEA) están obligadas a elaborar un Plan de Rendición de Cuentas de Control Local (Local Control Accountability Plan, LCAP) que describa cómo pretenden cumplir los objetivos anuales específicos para cada escuela para todos los estudiantes, con actividades específicas para tratar las prioridades locales y estatales. Además, los datos que se provean en un LCAP deben ser coherentes con los datos que se provean en el SARC.

- Para obtener más información sobre los requisitos del SARC, consulte la página web sobre el SARC que mantiene el Departamento de Educación de California (California Department of Education, CDE) en <http://www.cde.ca.gov/ta/ac/sa/>.
- Para obtener más información sobre la LCFF o el LCAP, consulte la página web sobre la LCFF que mantiene el CDE en <http://www.cde.ca.gov/fq/aa/lc/>.
- Para obtener información adicional sobre la escuela, los padres, los tutores y los miembros de la comunidad deben ponerse en contacto con el director de la escuela o la oficina del distrito.

DataQuest

DataQuest es una herramienta de datos en línea que se encuentra en la página web sobre DataQuest que mantiene el CDE en <http://dq.cde.ca.gov/dataquest/> y contiene información adicional sobre esta escuela, así como comparaciones de la escuela con respecto al distrito, al condado y al estado. Concretamente, DataQuest es un sistema dinámico que proporciona informes para el rendimiento de cuentas (por ejemplo, datos sobre las pruebas, matriculación, graduados de la preparatoria, estudiantes que abandonan sus estudios, inscripciones en cursos, personal y datos relacionados con los estudiantes de inglés como segunda lengua).

Acceso a Internet

Se puede acceder a Internet en bibliotecas públicas y otros lugares accesibles al público (como la Biblioteca Estatal de California). Por lo general, las bibliotecas y otros lugares públicos permiten el acceso a Internet por orden de llegada. Otras restricciones de uso de Internet pueden incluir el horario de apertura, la cantidad de tiempo que se puede utilizar la computadora (según la disponibilidad), los tipos de software que están disponibles en la computadora y la capacidad para imprimir documentos.



Leslie Maldonado, Principal

Principal, Ellerth E. Larson Elementary

Acerca de ésta escuela

Escuela Primaria Ellerth E. Larson se esfuerza por apoyar el alto rendimiento de todos los estudiantes. Nuestra expectativa es crear largas aprendices de la vida que se convertirán en miembros respetuosos de la sociedad dentro de un ambiente estimulante y educativo.

Contacto

Ellerth E. Larson Elementary
2375 Giannoni Way
Lodi, CA 95242-4795

Phone: 209-331-8391
E-mail: lmaldonado@lodiUSD.net

Acerca de ésta Escuela

Información de Contacto (año escolar 2017-18)

Información de Contacto del Distrito (año escolar 2017-18)	
Nombre del distrito	Lodi Unified
Teléfono	(209) 331-7000
Superintendente	Cathy Washer
Dirección de correo electrónico	cwasher@lodiusd.net
Sitio web	www.lodiusd.net

Información de Contacto de la Escuela (año escolar 2017-18)	
Nombre de escuela	Ellerth E. Larson Elementary
Calle	2375 Giannoni Way
Ciudad, estado, código postal	Lodi, Ca, 95242-4795
Número de teléfono	209-331-8391
Director de escuela	Leslie Maldonado, Principal
Dirección de correo electrónico	lmaldonado@lodiusd.net
Condado - Distrito Escolar (CDS) Código	39685850108209

Última actualización: 11/30/2017

Misión y descripción de la escuela (año escolar 2017-18)

Escuela Primaria Ellerth E. Larson fue nombrada una Escuela Distinguida de California 2008, y fue reconocida por su excelente programa académico y fuerte rendimiento de los estudiantes por el Superintendente Estatal Jack O'Connell, en mayo de 2008. El hogar de Larson STARS se encuentra en la sección suroeste de la ciudad de Lodi, y construida el año 2004-2005 utilizando la financiación de la Medida K. La escuela abrió por primera vez el 1 de agosto del 2005, para servir inicialmente aproximadamente 600 estudiantes en los grados TK-6 en el período 2005-2006. La escuela sigue el calendario tradicional modificado del Distrito Unificado de Lodi, hay un director de tiempo completo y sub-director, 30 maestros de tiempo completo en el salón regular, 3 maestros de educación especial en el día, un maestro de RSP tiempo completo, 1 maestro de educación física tiempo completo y 2 de medio tiempo, 1 maestro de música tiempo completo y 1 de medio tiempo, y 1 maestro de música instrumental de medio tiempo para alumnos de 5to y 6to grado.

En la Escuela Larson estamos comprometidos con todos los aspectos de nuestra declaración de misión de fundación con toda nuestra comunidad uniendo las manos en nuestro trabajo en conjunto para desarrollar estudiantes independientes, a lo largo de la vida y ciudadanos productivos. Tenemos una creencia compartida de que cada estudiante debe tener la oportunidad de ser desafiado académicamente y aprender en su propio nivel. Tenemos altas expectativas para todos los estudiantes y el personal, y estamos dedicados a la enseñanza diferenciada para satisfacer las necesidades de aprendizaje de cada niño.

Actualmente tenemos aproximadamente 800 estudiantes matriculados en la Escuela Larson. Grados TK-3 tienen una relación de estudiante/maestro de 24: 1 y Grados 4 -6 tener una relación de estudiante/ maestro de 30: 1. Otros servicios incluyen: un especialista de recursos de tiempo completo, patólogo del habla y el lenguaje, un consejero un día por semana, un psicólogo de medio tiempo, y una enfermera un día por semana. Los programas ofrecidos en la escuela incluyen: una biblioteca con libros identificados de series de lectores acelerados, una biblioteca de alfabetización en desarrollo para la adquisición, 1:1 de los dispositivos Chromebook para cada estudiante en los grados TK-6, y un programa de agrupación de Dotados y Talentosos para los estudiantes en grados 4-6. Todos los salones están equipados con proyectores LCD o Promethean Boards para mejorar el aprendizaje del estudiante al compartir el plan de estudios de nivel de grado en el salón con el uso de la computadora y diversos equipos de tecnología.

Larson tiene un PTA activo con los voluntarios que ofrecen su tiempo y energía para apoyar los programas para los estudiantes Larson. Con más de 15,000 horas de trabajo voluntario ingresados en 2016-2017, padres, abuelos y voluntarios de la comunidad son verdaderos socios y simpatizantes en el proceso de aprendizaje. Los voluntarios trabajan en los salones ayudando a los maestros y estudiantes, promueven programas diversos como el Club del Libro de Cumpleaños, así como también mantener esfuerzos constantes de recaudación de fondos, y actividades/incentivos extracurriculares centrados en el estudiante. Existe una verdadera asociación entre el personal, los padres y los estudiantes en Larson.

Declaración de Misión

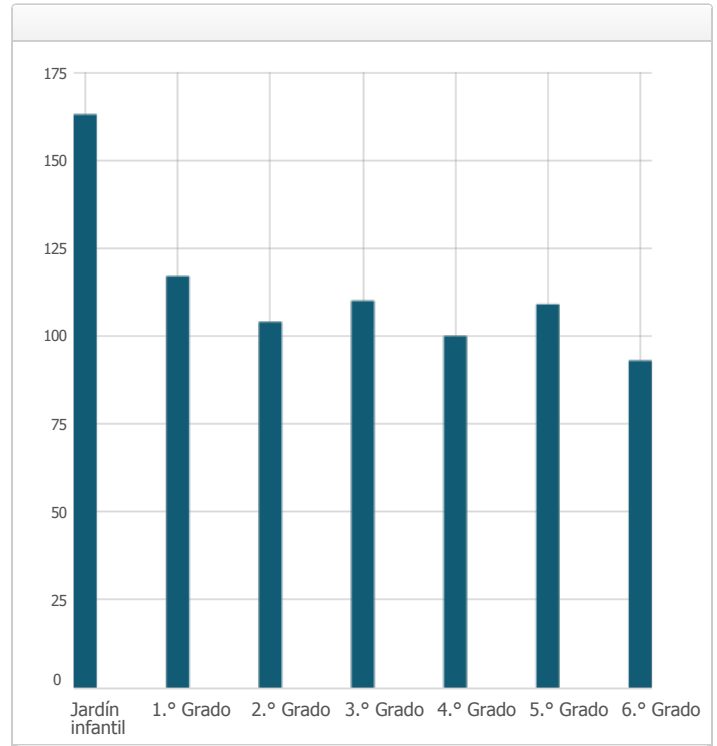
Larson ofrecer un entorno seguro en el que el pensamiento crítico y el aprendizaje permanente se enfatizan, desarrollan y nutren tanto para los estudiantes como para el personal. Esto incluye la expectativa de altos estándares para todos los estudiantes, permite la toma de riesgos, y resulta en personas seguras, afectuosas y productivas que luchan por la excelencia en todo lo que hacen. También apoyamos y respetamos la diversidad cultural de todos los tipos, así como los estudiantes con una variedad de necesidades especiales.

Nuestro énfasis en toda la escuela es enfocarse en programas exitosos y efectivos para todos los estudiantes, especialmente en el área de alfabetización, y para fomentar un esfuerzo positivo y cooperativo entre el hogar, la escuela y la comunidad.

Última actualización: 11/28/2017

Matrícula de estudiantes por nivel de grado (año escolar 2016-17)

Nivel de grado	Numero de estudiantes
Jardín infantil	163
1.º Grado	117
2.º Grado	104
3.º Grado	110
4.º Grado	100
5.º Grado	109
6.º Grado	93
Matriculación total	796



Última actualización: 11/30/2017

Matrícula de estudiantes por grupo (año escolar 2016-17)

Grupo de Estudiantes	Porcentaje de la matrícula total
Negro o afroamericano	1.8 %
Indígenos Americanos o Nativos de Alaska	0.1 %
Asiáticos	7.9 %
Filipino	0.9 %
Hispanos o Latinos	37.2 %
Nativos de Hawái u otra isla del Pacífico	0.5 %
Blancos	45.4 %
Dos o más razas	3.8 %
Otro	2.4 %
Grupo de Estudiantes (Otro)	Porcentaje de la matrícula total
Estudiantes de escasos recursos socioeconómicos	47.7 %
Estudiantes de inglés como segundo idioma	18.0 %
Estudiantes con Discapacidades	9.0 %
Jóvenes bajo cuidado adoptivo temporal	0.3 %

Última actualización: 11/30/2017

A. Condiciones de Aprendizaje

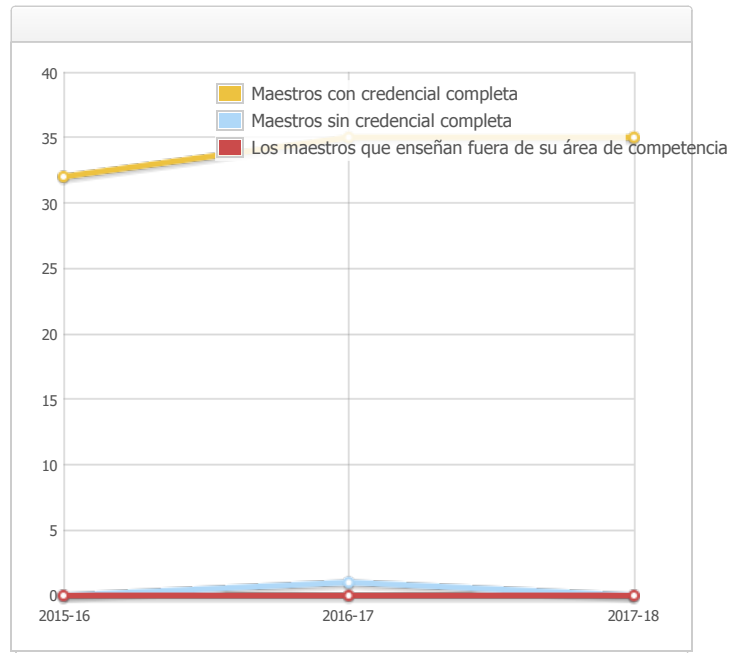
Prioridad Estatal: Básica

El SARC brinda la siguiente información pertinente a la prioridad estatal básica - prioridad 1 (Basic State Priority [Priority 1]):

- El grado en el que los maestros son asignados correctamente y poseen acreditación completa en las materias y para los estudiantes que están enseñando;
- Los alumnos tienen acceso a materiales didácticos de conformidad con los estándares; y
- Las instalaciones escolares se mantienen en buenas condiciones.

Acreditación de los maestros

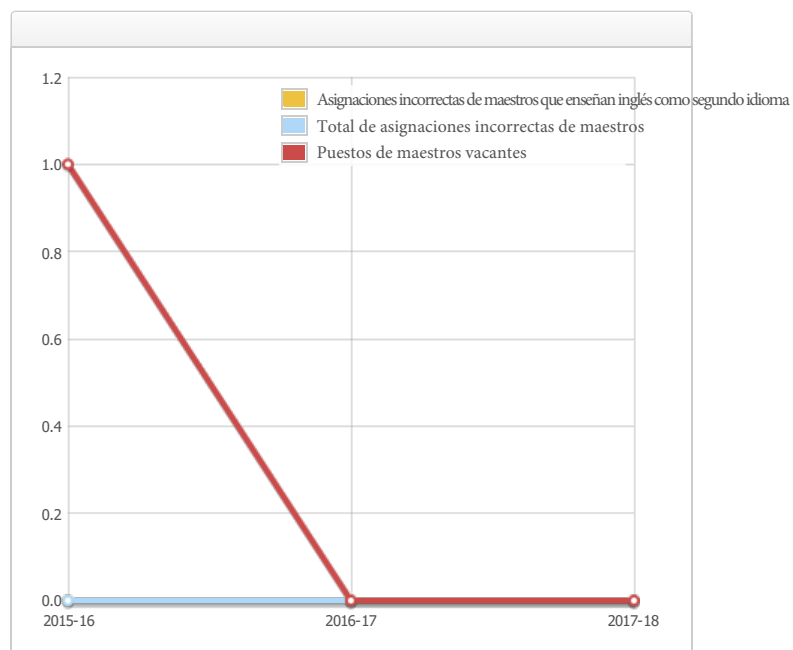
Maestros	Escuela		Distrito	
	2015-16	2016-17	2017-18	2017-18
Con acreditación completa	32	35	35	1222
Sin acreditación completa	0	1	0	85
Que enseñan fuera de su área de competencia (con acreditación completa)	0	0	0	8



Última actualización: 12/2/2017

Asignación incorrecta de maestros y puestos de maestros vacantes

Indicador	2015-16	2016-17	2017-18
Asignaciones incorrectas de maestros que enseñan inglés como segundo idioma	0	0	0
Total de asignaciones incorrectas de maestros*	0	0	0
Puestos de maestros vacantes	1	0	0



Nota: "Asignaciones incorrectas" se refiere al número de posiciones presentadas por maestros que carecen de autorización legal para enseñar ese nivel educativo, materia, grupo estudiantil, etc.

* El total de asignaciones incorrectas de maestros incluye la cantidad de asignaciones incorrectas de maestros que enseñan inglés como segundo idioma.

Última actualización: 12/2/2017

Calidad, vigencia y disponibilidad de libros de texto y materiales de instrucción (año escolar 2017-18)

Año y mes en que se recopiló la información: Julio 2017

Materia	Libros de texto y materiales de instrucción/año de adopción	¿De la adopción reciente?	Porcentaje de estudiantes que carecen de su propia copia asignada
Lectura/Artes de Lenguaje	<p>(Grado TK) Big Day, Houghton Mifflin Harcourt, c.2015 Año de Adopción: N/A; De la adopción más reciente: N/A</p> <p>(Grado K-6 Base Core) CA Journeys, Houghton Mifflin Harcourt, c.2017 Año de Adopción: 2016; De la adopción más reciente: Sí</p> <p>(Grado 4-6 Intervención) Scholastic Read 180-Stage A, Scholastic, c.2012 Año de Adopción: 2014; De la adopción más reciente: No, Aprobación de la Mesa Directiva Local de 7/22/2014</p> <p>(Grado 4-6 Intensivo) Scholastic System 44 Next Gen, Scholastic, c.2014 Año de Adopción: 2014; De la adopción más reciente: No, Aprobación de la Mesa Directiva Local de 7/22/2014</p> <p>(Grado K-6 ELD Apoyo) Rosetta Stone Año de Adopción: 2011 De la adopción más reciente: No, Aprobación de la Mesa Directiva Local de No Core Suplementario en 6/7/2011</p>		0.0 %
Matemáticas	<p>(Grado TK) Big Day, Houghton Mifflin Harcourt, c.2015 Año de Adopción: N/A; De la adopción más reciente: N/A</p> <p>(Grado K-5 Base Core) Math Expressions, Houghton Mifflin Harcourt, c.2015 Año de Adopción: 2014; De la adopción más reciente: Sí</p> <p>(Grado 6 Base Core) CMP3 Math Grade 6, Pearson, c.2014 Año de Adopción: 2014; De la adopción más reciente: No, Aprobación de la Mesa Directiva Local en 4/15/2014</p>		0.0 %
Ciencias -	<p>(Grado K-5 Base Core) California Science, Scott Foresman, c.2008 Año de Adopción: 2008 De la adopción más reciente: Sí</p> <p>(Grado 6 Base Core) CA Science: Focus on Earth Science, Pearson/Scott Foresman, c.2008 Año de Adopción: 2008; De la adopción más reciente: Sí</p>		0.0 %
Historia y ciencias sociales	<p>(Grado K-5 Base Core) Social Science for California, Pearson/Scott Foresman, c.2006 Año de Adopción: 2006; De la adopción más reciente: Sí -</p> <p>(Grado 6 Base Core) History Alive! The Ancient World, TCI, c.2004 Año de Adopción: 2006; De la adopción más reciente: Sí -</p>		0.0 %
Idioma extranjera	N/A		0.0 %
Salud	<p>(Grado K-5) Too Good for Drugs, Mendez Foundation c.2003 Año de Adopción: 2004; De la adopción más reciente: No, Aprobación de la Mesa Directiva Local en 9/4/2004</p> <p>(Grado 6) Life Skills, Princeton Health Press, c.2000 Año de Adopción: 2004; De la adopción más reciente: No, Aprobación de la Mesa Directiva Local en 6/6/2004</p>		0.0 %
Artes visuales y escénicas	N/A		0.0 %
Equipo para laboratorio de ciencias (de 9.º a 12.º grado)	N/A	N/A	0.0 %

Nota: las celdas con valores N/A no requieren datos.

Última actualización: 12/28/2017

Condiciones de las instalaciones escolares y mejoras planificadas

EDAD DE LOS EDIFICIOS ESCOLARES:

Año construido 2005.

MANTENIMIENTO Y REPARACIÓN:

La condición de las instalaciones de la escuela Larson, incluyendo los baños y terreno están en muy buena base por el personal de la custodia, un calendario existe para asegurar que la pintura sea revisada y el mantenimiento de las instalaciones y que también exista financiamiento de mantenimiento disponible. Los trabajadores de la custodia son asignados basados en una fórmula del distrito para asegurar equidad. El personal de mantenimiento del distrito se asegura de que las reparaciones necesarias para mantener la escuela en buena orden sean terminadas de una manera oportuna. Un proceso de orden de trabajo se utiliza para asegurar servicio eficiente y que las reparaciones de emergencia tengan la prioridad más alta.

PROCESO Y HORARIO DE LA LIMPIEZA:

Un programa de mantenimiento es administrado por el Distrito Escolar Unificado de Lodi para asegurarse de que todas las salones de clase, baños e instalaciones sean mantenidos y en la buena reparación. El Personal trabaja diariamente con el personal de custodia para desarrollar un horario de la limpieza para asegurar una escuela limpia y segura.

PROYECTOS DEL MANTENIMIENTO DIFERIDO: Ningunos

PROYECTOS DE MODERNIZACIÓN: 2012 muros exteriores de concreto y todo afuera de la escuela fue pintado de nuevo.

NUEVOS PROYECTOS DE CONSTRUCCIÓN DE LA ESCUELA: Ningunos

Los datos sobre las instalaciones de la escuela fueron recogidos para la Primaria Davis durante 10-13-17.

El Distrito Escolar Unificado de Lodi da un gran esfuerzo en asegurar que todas las escuelas esten limpias, seguras y que operen correctamente. Para asistir en este esfuerzo, el distrito escolar implementa un instrumento que consiste de un examen desarrollado por la oficina de construcciones escolares del estado de California. Los resultados de dicho examen están disponibles en la oficina principal de la escuela o en las oficinas del distrito escolar. A partir de Octubre 2017, ninguno de los ocho defectos de instalaciones detallados en el código educacional del estado (Educational Code Section 17592.72 (c)(1)) existe en la escuela Ellerth E. Larson. Estos defectos incluye:

- Escape de gas
- Calefacción, ventilación, sistema de rocío contra incendios o aire acondicionado fuera de servicio
- Fallo de sistema eléctrico
- Obstrucción de línea principal de drenaje
- Infestación de plagas o bichos
- Ventanas, puertas, o rejas descompuestas que presentan un peligro de seguridad.
- Disminución de materiales tóxicos previamente no descubiertos que presentan peligro inmediato
- Daño estructural que crea un ambiente peligroso o inhabitable

Última actualización: 12/10/2017

Instalación Escolar Situación de Mantenimiento

Año y mes en que se recolectó la información: octubre 2017

Sistema inspeccionado	Clasificación	Reparación necesaria y acción tomada o planificada
Sistemas: fugas de gas, calefacción, ventilación y aire acondicionado/ sistemas mecánicos, drenaje	Bien	
Interiores: Superficies internas	Bien	
Limpieza: limpieza general, infestación de insectos/alimañas	Bien	
Eléctrico: sistemas eléctricos	Bien	
Baños/bebederos: Baños, lavamanos, bebederos	Bien	
Seguridad: Seguridad contra incendios, materiales peligrosos	Bien	
Estructural: Daños estructurales, techos	Bien	
Exterior: patio de juegos/ recinto escolar, ventanas/ puertas/portones/cercas	Bien	

Fondo General Porcentaje

Año y mes en que se recolectó la información: octubre 2017

Calificación general	Bien
----------------------	------

Última actualización: 12/10/2017

B. Resultados de los estudiantes

Prioridad estatal: Logro de los estudiantes

El SARC brinda la siguiente información pertinente a la prioridad estatal en cuanto al logro de los estudiantes - prioridad 4 (Pupil Achievement State Priority [Priority 4]):

- **Evaluaciones del Estado** (es decir, el Sistema de Asesoramiento de Rendimiento y Progreso Académico en California (CAASPP por sus siglas en inglés), incluye Evaluaciones Sumarias Balanceadas más Inteligentes para los estudiantes de la población de estudiantes en educación general y las Evaluaciones Alternativas de California (CAAs por sus siglas en inglés) para Lengua y Literatura en Inglés/Alfabetismo (ELA por sus siglas en inglés) y Matemáticas que se aplican en los grados del tercero al octavo y el undécimo. Sólo los estudiantes que cumplen los requisitos pueden participar en las pruebas CAAs. Los elementos de CAA se adhieren a los estándares de rendimiento alternativo, que su vez se vinculan con los Estándares Académicos Fundamentales de California (CCSS por sus siglas en inglés) para los estudiantes con discapacidades cognitivas significativas; y
- El porcentaje de estudiantes que han completado con éxito los cursos para satisfacer los requisitos de ingreso a la Universidad de California (University of California), la Universidad Estatal de California (California State University), o secuencias didácticas o programas de estudio para carreras técnicas.

Resultados CAASPP en la Evaluación de ELA y Matemáticas para todos los Estudiantes

Tercero a octavo y undécimo grado (año escolar 2016–2017)

Materia	Porcentaje de estudiantes que cumple o superan los estándares del estado					
	Escuela		Distrito		Estado	
	2015-16	2016-17	2015-16	2016-17	2015-16	2016-17
Artes del Lenguaje Inglés (ELA)/Literatura (3.º a 8.º y 11.º grado)	53%	56%	41%	43%	48%	48%
Matemáticas (3.º a 8.º y 11.º grado)	50%	47%	31%	33%	36%	37%

Nota: Los porcentajes no se muestran cuando la cantidad de estudiantes que fueron examinados es de diez o menos, ya sea porque la cantidad de estudiantes en esta categoría es muy pequeña para obtener una precisión estadística o para proteger la privacidad de los estudiantes.

Última actualización: 12/17/2017

CAASPP Resultados de la evaluación en ELA por grupos de estudiantes**Tercero a octavo y undécimo grado (año escolar 2016–2017)**

Grupo de Estudiantes	Matriculación total	Número Probado	Porcentaje Probado	Porcentaje cumplido o superado
Todos los estudiantes	414	410	99.03%	56.34%
Masculino	214	214	100.00%	56.07%
Femenino	200	196	98.00%	56.63%
Negro o afroamericano	--	--	--	--
Indio o Americano Nativo de Alaska	--	--	--	--
Asiáticos	37	37	100.00%	56.76%
Filipinos	--	--	--	--
Hispanos o Latinos	159	155	97.48%	44.52%
Nativos de Hawai o de las Islas del Pacífico	--	--	--	--
Blancos	182	182	100.00%	67.58%
Dos o más razas	14	14	100.00%	57.14%
De escasos recursos económicos	220	217	98.64%	40.55%
Estudiantes de inglés	87	86	98.85%	32.56%
Estudiantes con Discapacidades	42	41	97.62%	24.39%
Alumnos que reciben servicios de educación para inmigrantes				
Estudiantes bajo cuidado adoptivo temporal	--	--	--	--

Nota: Los resultados de las pruebas de ELA incluyen las Evaluaciones Sumarias Balanceadas más Inteligentes y las pruebas CAA. El 'Porcentaje Alcanzado o Excedido' se calcula tomando la cantidad total de estudiantes que alcanzaron o excedieron el estándar en la prueba de Evaluaciones Sumarias Balanceadas más Inteligentes más la cantidad total de estudiantes que alcanzaron el estándar (es decir, alcanzado el nivel 3-alternativo) en las pruebas CAAs dividido por la cantidad total de estudiantes que participaron en ambas pruebas.

Se muestran dos guiones seguidos (--) en la tabla cuando la cantidad de estudiantes que presentaron las pruebas es de diez o menos, ya sea porque la cantidad de estudiantes en esta categoría es muy pequeña para obtener una precisión estadística o para proteger la privacidad de los estudiantes.

Nota: La cantidad de estudiantes evaluados incluyeron a todos los estudiantes que participaron en la prueba, ya sea que hayan recibido una calificación o no; sin embargo, la cantidad de estudiantes evaluados no es la cantidad que se usó para calcular los porcentajes de niveles de rendimiento. Los porcentajes de niveles de rendimiento se calculan utilizando solamente a los estudiantes que obtuvieron calificaciones.

Última actualización: 12/17/2017

CAASPP Resultados de la evaluación en Matemáticas por grupos de estudiantes**Tercero a octavo y undécimo grado (año escolar 2016–2017)**

Grupo de Estudiantes	Matriculación total	Número Probado	Porcentaje Probado	Porcentaje cumplido o superado
Todos los estudiantes	414	410	99.03%	47.32%
Masculino	214	214	100.00%	50.00%
Femenino	200	196	98.00%	44.39%
Negro o afroamericano	--	--	--	--
Indio o Americano Nativo de Alaska	--	--	--	--
Asiáticos	37	37	100.00%	51.35%
Filipinos	--	--	--	--
Hispanos o Latinos	159	155	97.48%	32.26%
Nativos de Hawai o de las Islas del Pacífico	--	--	--	--
Blancos	182	182	100.00%	59.89%
Dos o más razas	14	14	100.00%	42.86%
De escasos recursos económicos	220	217	98.64%	30.41%
Estudiantes de inglés	87	86	98.85%	23.26%
Estudiantes con Discapacidades	42	41	97.62%	26.83%
Alumnos que reciben servicios de educación para inmigrantes				
Estudiantes bajo cuidado adoptivo temporal	--	--	--	--

Nota: Los resultados de las pruebas de Matemáticas incluyen las Evaluaciones Sumarias Balanceadas más Inteligentes y las pruebas CAA. El 'Porcentaje Alcanzado o Excedido' se calcula tomando la cantidad total de estudiantes que alcanzaron o excedieron el estándar en la prueba de Evaluaciones Sumarias Balanceadas más Inteligentes más la cantidad total de estudiantes que alcanzaron el estándar (es decir, alcanzado el nivel 3-alternativo) en las pruebas CAAs dividido por la cantidad total de estudiantes que participaron en ambas pruebas.

Se muestran dos guiones seguidos (--) en la tabla cuando la cantidad de estudiantes que presentaron las pruebas es de diez o menos, ya sea porque la cantidad de estudiantes en esta categoría es muy pequeña para obtener una precisión estadística o para proteger la privacidad de los estudiantes.

Nota: La cantidad de estudiantes evaluados incluyeron a todos los estudiantes que participaron en la prueba, ya sea que hayan recibido una calificación o no; sin embargo, la cantidad de estudiantes evaluados no es la cantidad que se usó para calcular los porcentajes de niveles de rendimiento. Los porcentajes de niveles de rendimiento se calculan utilizando solamente a los estudiantes que obtuvieron calificaciones.

Última actualización: 12/17/2017

Resultados de los exámenes CAASPP en ciencias para todos los estudiantes

Quinto, octavo y décimo grado

Materia	Porcentaje de estudiantes que alcanzaron el nivel competente o avanzado					
	Escuela		Distrito		Estado	
	2014-15	2015-16	2014-15	2015-16	2014-15	2015-16
Ciencias (5°, 8° y 10° grado)	57.0%	57.0%	51.0%	50.0%	56%	54%

Nota: Los resultados de los exámenes de ciencias incluyen las Pruebas de los Estándares Académicos de California (California Standards Test, CSTs), la Prueba Modificada de la Evaluación Educativa de California (California Modified Assessment, CMA) y el Examen Alternativo de Rendimiento de California (California Alternate Performance Assessment, CAPA) en el quinto, octavo y décimo grado.

Nota: Los porcentajes no se muestran cuando la cantidad de estudiantes que fueron examinados es de diez o menos, ya sea porque la cantidad de estudiantes en esta categoría es muy pequeña para obtener una precisión estadística o para proteger la privacidad de los estudiantes.

Nota: Los datos para el 2016-2017 no están disponibles. El Departamento de Educación de California está elaborando un nuevo examen de ciencias basado en los Estándares de las Ciencias de la Siguiete Generación (CA NGSS, por sus siglas en inglés) para las escuelas públicas de California. El nuevo Examen de Ciencias de California (CAST, por sus siglas en inglés) se puso a prueba en la primavera de 2017. Los exámenes CST y CMA de ciencias ya no se aplicarán.

Última actualización: 12/17/2017

Prioridad estatal: Otros resultados de los estudiantes

El SARC brinda la siguiente información pertinente a la prioridad estatal en cuanto a otros resultados de los estudiantes - prioridad 8 (Other Pupil Outcomes State Priority [Priority 8]):

- Resultados de los estudiantes en las materias de inglés, matemáticas y educación física.

Resultados del Examen de Aptitud Física de California (año escolar 2016-17)

Nivel de grado	Porcentaje de estudiantes que alcanzaron estándares de aptitud física		
	Cuatro de Seis Estándares	Cinco de Seis Estándares	Seis de Seis Estándares
5°	17.0%	26.4%	34.0%

Nota: Las puntuaciones no se muestran cuando la cantidad de estudiantes que fueron examinados es diez o menos, ya sea porque la cantidad de estudiantes en esta categoría es muy pequeña para obtener una precisión estadística o para proteger la privacidad de los estudiantes.

Última actualización: 12/17/2017

C. Participación

Prioridad estatal: Participación de los padres

El SARC proporciona la siguiente información relacionada con la prioridad del Estado: Participación de los Padres (Prioridad 3):

- Los esfuerzos del distrito escolar hace buscar opiniones de los padres en la toma de decisiones para el distrito escolar y cada sitio escolar

Oportunidades de participación para los padres (año escolar 2017-18)

Los padres que deseen participar en equipos de liderazgo, comités escolares, actividades escolares o ser voluntarios pueden comunicarse con la directora Leslie Maldonado al (209) 331-8391.

Se anima a los padres a convertirse en miembros activos de Larson PTO (membresía actual es de 350 padres) y el Comité Asesor de Estudiantes de Inglés. Información sobre los eventos escolares y las maneras que los padres pueden participar en Larson se comparte a través de llamadas telefónicas, correos electrónicos y folletos enviados a casa. Es un objetivo permanente de la escuela Larson continuar brindando una sólida comunicación entre la escuela y el hogar a través de los siguientes:

- Boletines mensuales de maestros para compartir plan de estudios y cómo los padres pueden trabajar con los estudiantes en casa.
- Actualizaciones de información semanales del director con los próximos eventos enviados a casa cada viernes ("Friday News").
- Folletos especiales enviados a casa.
- Uso de información telefónica automatizada para recordatorios y actualizaciones sobre información importante para padres.
- La página web de la Escuela Larson en: www.lodiUSD.net

Última actualización: 11/28/2017

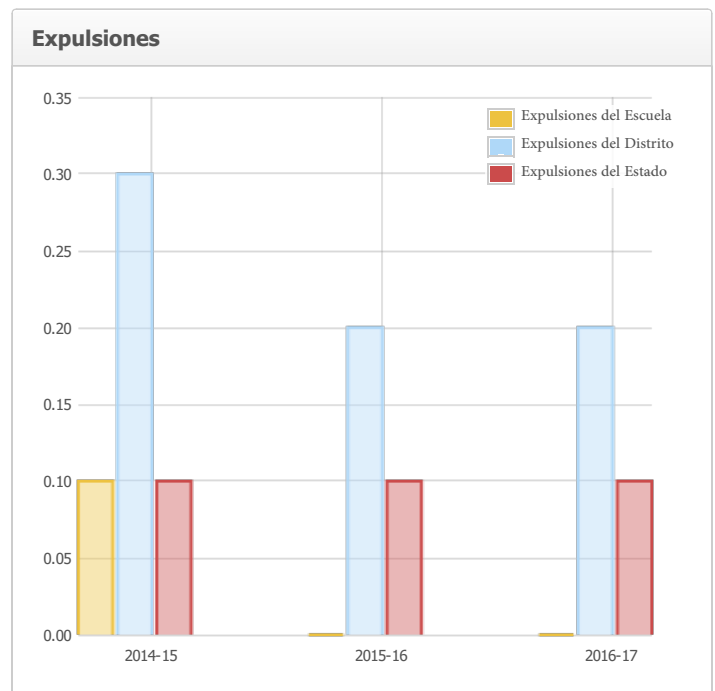
Prioridad Estatal: Clima Escolar

El SARC brinda la siguiente información pertinente a la prioridad estatal acerca del clima escolar - prioridad 6 (School Climate State Priority [Priority 6]):

- Índices de suspensión de estudiantes;
- Índices de expulsión de estudiantes; y
- Otras medidas locales relacionadas con la sensación de seguridad.

Suspensiones y Expulsiones

Índice	Escuela			Distrito			Estado		
	2014-15	2015-16	2016-17	2014-15	2015-16	2016-17	2014-15	2015-16	2016-17
Suspensiones	0.8%	1.6%	1.5%	5.6%	5.5%	5.1%	3.8%	3.7%	3.7%
Expulsiones	0.1%	0.0%	0.0%	0.3%	0.2%	0.2%	0.1%	0.1%	0.1%



Última actualización: 12/17/2017

Plan de seguridad escolar (Año Escolar 2017-18)

Un plan de la seguridad integrado está en lugar para tratar casos de seguridad así como un plan comprensivo de la escuela para eliminar comportamiento bullying. Los elementos esenciales del plan de seguridad incluyen estrategias y los programas seguros de la escuela, los procedimientos de la respuesta del desastre, los procedimientos para el ingreso seguro y salida y las reglas y los procedimientos en disciplina de la escuela. Las expectativas del comportamiento de la escuela y las políticas amplias de la disciplina se aplican constantemente, y los estudiantes son supervisados siempre por un adulto. Los visitantes a la escuela deben firmar en la oficina y recibir el paso de un visitante antes de ir a las salas de clase. Los visitantes deben volver a la oficina y firmar cuando salgan de la escuela. Nuestro Plan de Seguridad Escolar fue la última revisión el 4/4/2017.

Última actualización: 12/12/2017

D. Otra información sobre el SARC

La información de esta sección debe incluirse en el SARC pero no se incluye en las prioridades estatales para la LCFF.

Programa de Intervención Federal (Año Escolar 2017-18)

Indicador	Escuela	Distrito
Estado del Mejoramiento del Programa (Program Improvement, PI)		En PI
Primer año del Mejoramiento de Programa		2004-2005
Año en el Mejoramiento de Programa		Año 3
Cantidad de escuelas que participan actualmente en el Mejoramiento de Programa	N/A	19
Porcentaje de escuelas que participan actualmente en el Mejoramiento de Programa	N/A	67.9%

Nota: Las celdas con valores N/A no requieren datos.

Última actualización: 12/17/2017

Tamaño de grupo promedio y distribución del tamaño de grupo (enseñanza primaria)

Nivel de grado	2014-15				2015-16				2016-17			
	Tamaño de grupo promedio	Numero de Clases *			Tamaño de grupo promedio	Numero de Clases *			Tamaño de grupo promedio	Numero de Clases *		
		1-20	21-32	33+		1-20	21-32	33+		1-20	21-32	33+
K	21.0	3	4	0	22.0	3	4	0	23.0	1	6	0
1°	24.0	0	4	0	24.0	0	4	0	23.0	0	5	0
2°	24.0	0	4	0	23.0	0	5	0	24.0	0	4	0
3°	24.0	0	4	0	22.0	1	3	0	24.0	0	5	0
4°	30.0	0	3	0	21.0	1	3	0	30.0	0	3	0
5°	30.0	0	3	0	30.0	0	4	0	28.0	0	4	0
6°	25.0	1	3	0	26.0	0	3	0	30.0	0	3	0
Otro	0.0	0	0	0	0.0	0	0	0	6.0	2	0	0

* Numero de clases indica cuántas clases hay en cada categoría de tamaño (un rango del total de estudiantes por clase).

Última actualización: 12/17/2017

Consejeros académicos y otro personal auxiliar (año escolar 2016-17)

Titulo	Número de FTE asignados a la escuela	Cantidad promedio de estudiantes por Consejero Académico
Consejero/a académico/a	0.0	0.0
Consejero/a (desarrollo social/conductual/profesional)	0.3	N/A
Maestro/a de bibliotecas multimedia (bibliotecario/a)	0.0	N/A
Personal de servicios de bibliotecas multimedia (asistente de maestro/a)	0.6	N/A
Psicólogo/a	0.4	N/A
Trabajador/a social	0.0	N/A
Enfermera/o	0.3	N/A
Especialista en problemas de audición/lenguaje/habla	1.0	N/A
Especialista en recursos (no de enseñanza)	1.0	N/A
Otro	0.4	N/A

Nota: Las celdas con valores N/A no requieren datos.

* Un equivalente a un puesto de tiempo completo FTE es igual a un miembro del personal que trabaja a tiempo completo; un FTE también puede representar dos miembros del personal que trabajan el 50 por ciento del tiempo completo cada uno.

Última actualización: 12/13/2017

Gastos por estudiante y sueldos de los maestros por plantel (año fiscal 2015–2016)

Nivel	Total de gastos por estudiante	Gastos por alumno (restringido)	Gastos por alumno (sin restricciones)	Sueldo promedio de un maestro
Plantel Escolar	\$10241.0	\$2861.0	\$7380.0	\$72475.8
Distrito	N/A	N/A	\$7521.0	\$70254.0
Diferencia porcentual - plantel y distrito	N/A	N/A	-1.9%	3.1%
Estado	N/A	N/A	\$6574.0	\$79228.0
Diferencia porcentual - plantel y estado	N/A	N/A	11.6%	-8.9%

Nota: Las celdas con valores N/A no requieren datos.

Última actualización: 12/13/2017

Tipos de servicios financiados (año fiscal 2016-17)

Además de servicios facilitados por el fondo general, el Distrito Escolar Unificado de Lodi facilita programas y servicios adicionales que están financiados a través de fondos categóricos u otros orígenes. Los servicios varían según la escuela y pueden incluir:

- Programas después de la escuela
- Programas AVID
- Educación especial
- Servicios de asesoramiento (académico y profesional)
- Día/año extendido/escuela de verano
- Materiales de instrucción suplementarios
- Programas de enriquecimiento
- Acceso a la tecnología
- Servicios sociales
- Programas atléticos
- Programa para Estudiantes de Inglés

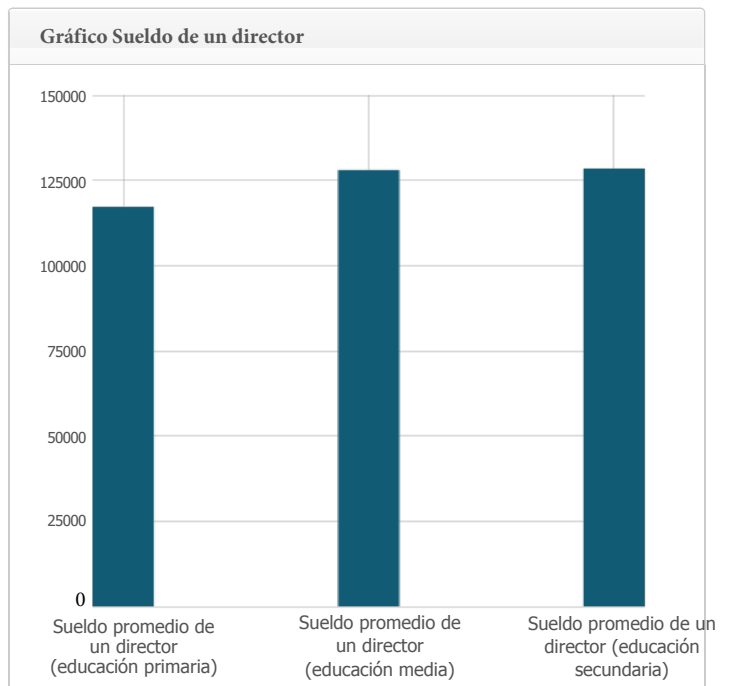
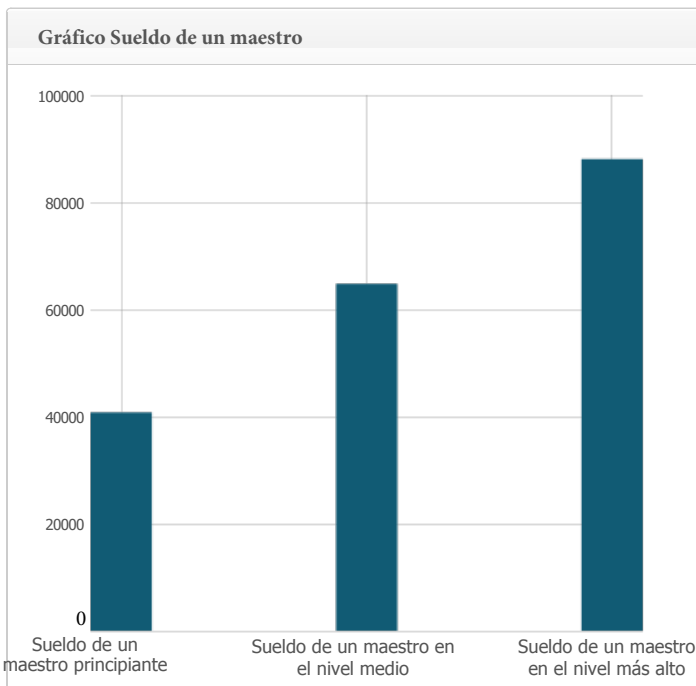
Consulte con el director de la escuela para obtener más información acerca de los servicios que son específicos de la escuela.

Última actualización: 12/13/2017

Sueldos de maestros y personal administrativo (Año fiscal 2015-16)

Categoría	Importe del distrito	Promedio estatal para los distritos en la misma categoría
Sueldo de un maestro principiante	\$40,781	\$47,808
Sueldo de un maestro en el nivel medio	\$64,791	\$73,555
Sueldo de un maestro en el nivel más alto	\$88,064	\$95,850
Sueldo promedio de un director (educación primaria)	\$117,196	\$120,448
Sueldo promedio de un director (educación media)	\$128,029	\$125,592
Sueldo promedio de un director (educación secundaria)	\$128,461	\$138,175
Sueldo de un superintendente	\$248,676	\$264,457
Porcentaje del presupuesto correspondiente a los sueldos de maestros	34.0%	35.0%
Porcentaje del presupuesto correspondiente a los sueldos del personal administrativo	4.0%	5.0%

Para obtener información detallada de los sueldos, visite la página web sobre los sueldos certificados y las prestaciones que mantiene el CDE en <http://www.cde.ca.gov/ds/fd/cs/>.



Última actualización: 12/13/2017

Desarrollo profesional

El Distrito Escolar Unificado de Lodi apoya a sus empleados a través de la calidad del desarrollo profesional. Los maestros reciben desarrollo profesional cada año. Una variedad de datos son usados para determinar el enfoque del desarrollo profesional en el Distrito Escolar Unificado de Lodi. Los datos de evaluaciones estatales, evaluaciones del distrito y encuestas de maestros ayudan a identificar áreas de concentración. Nuestro punto de atención en este momento es el núcleo común en matemáticas y artes del lenguaje Inglés, ciencias sociales, la práctica de núcleo común, evaluación justa, y tecnología. Nuestra meta es continuar empleando un personal entrenado al más alto nivel de profesionalismo que apoye a los estudiantes en los salones de clase. Nosotros facilitamos varios programas y una variedad de estrategias para darle acceso total al personal al entrenamiento necesario.

Programa de Inducción y Maestros (TIP) está disponible para maestros recientemente acreditados a través del distrito. Los maestros participan por dos años en talleres y trabajan íntimamente con un maestro designado como mentor. A otros empleados que no son maestros se les ofrece entrenamiento en el área de tecnología, presupuestos, y otro contenido relacionado a sus trabajos. Varios "para-profesionales" toman ventaja del entrenamiento que ofrece el distrito escolar. Los instructores están disponibles para trabajar con el personal en cada escuela incluyendo en los salones de clase así como en eventos patrocinados por el distrito. Sitios individuales también participan en una variedad de planes de desarrollo profesional.

Última actualización: 11/28/2017