

Beckman Elementary

Departamento de Educación de California Informe de Rendición de Cuentas Escolar Reportado Usando Datos del Año Escolar 2016–2017

A más tardar el 1 de febrero de cada año, todas las escuelas de California están obligadas por la ley estatal a publicar el Informe de Rendición de Cuentas Escolar (School Accountability Report Card, SARC). El SARC contiene información sobre las condiciones y el rendimiento de cada escuela pública de California. De conformidad con la Fórmula de Financiamiento de Control Local (Local Control Funding Formula, LCFF), todas las agencias locales de educación (Local Educational Agency, LEA) están obligadas a elaborar un Plan de Rendición de Cuentas de Control Local (Local Control Accountability Plan, LCAP) que describa cómo pretenden cumplir los objetivos anuales específicos para cada escuela para todos los estudiantes, con actividades específicas para tratar las prioridades locales y estatales. Además, los datos que se proveen en un LCAP deben ser coherentes con los datos que se proveen en el SARC.

- Para obtener más información sobre los requisitos del SARC, consulte la página web sobre el SARC que mantiene el Departamento de Educación de California (California Department of Education, CDE) en <http://www.cde.ca.gov/ta/ac/saj/>.
- Para obtener más información sobre la LCFF o el LCAP, consulte la página web sobre la LCFF que mantiene el CDE en <http://www.cde.ca.gov/fg/aa/lc/>.
- Para obtener información adicional sobre la escuela, los padres, los tutores y los miembros de la comunidad deben ponerse en contacto con el director de la escuela o la oficina del distrito.

DataQuest

DataQuest es una herramienta de datos en línea que se encuentra en la página web sobre DataQuest que mantiene el CDE en <http://dq.cde.ca.gov/dataquest/> y contiene información adicional sobre esta escuela, así como comparaciones de la escuela con respecto al distrito, al condado y al estado. Concretamente, DataQuest es un sistema dinámico que proporciona informes para el rendimiento de cuentas (por ejemplo, datos sobre las pruebas, matriculación, graduados de la preparatoria, estudiantes que abandonan sus estudios, inscripciones en cursos, personal y datos relacionados con los estudiantes de inglés como segunda lengua).

Acceso a Internet

Se puede acceder a Internet en bibliotecas públicas y otros lugares accesibles al público (como la Biblioteca Estatal de California). Por lo general, las bibliotecas y otros lugares públicos permiten el acceso a Internet por orden de llegada. Otras restricciones de uso de Internet pueden incluir el horario de apertura, la cantidad de tiempo que se puede utilizar la computadora (según la disponibilidad), los tipos de software que están disponibles en la computadora y la capacidad para imprimir documentos.



Erin Church, Principal

Principal, Beckman Elementary

Acerca de ésta escuela

La Escuela Primaria Beckman se esfuerza por apoyar el alto rendimiento de todos los estudiantes. Nuestra expectativa es crear largas aprendices de la vida que se convertirán en miembros respetuosos de la sociedad dentro de un ambiente estimulante y educativo.

Contacto

Beckman Elementary
2201 Scarborough Dr.
Lodi, CA 95240-6600

Phone: 209-331-7411
E-mail: echurch@lodiUSD.net

Acerca de ésta Escuela

Información de Contacto (año escolar 2017-18)

Información de Contacto del Distrito año escolar 2017-18)	
Nombre del distrito	Lodi Unified
Teléfono	(209) 331-7000
Superintendente	Cathy Washer
Dirección de correo electrónico	cwasher@lodiUSD.net
Sitio web	www.lodiUSD.net

Información de Contacto de la Escuela año escolar 2017-18)	
Nombre de escuela	Beckman Elementary
Calle	2201 Scarborough Dr.
Ciudad, estado, código postal	Lodi, Ca, 95240-6600
Número de teléfono	209-331-7411
Director de escuela	Erin Church, Principal
Dirección de correo electrónico	echurch@lodiUSD.net
Sitio web	www.lodiUSD.net
Condado - Distrito Escolar (CDS) Código	39685856108856

Última actualización: 12/2/2017

Misión y descripción de la escuela (año escolar 2017-18)

La Escuela Beckman fue abierta a los estudiantes en 1990 y sirve Kindergarten hasta 6to grado en un horario durante todo el año..

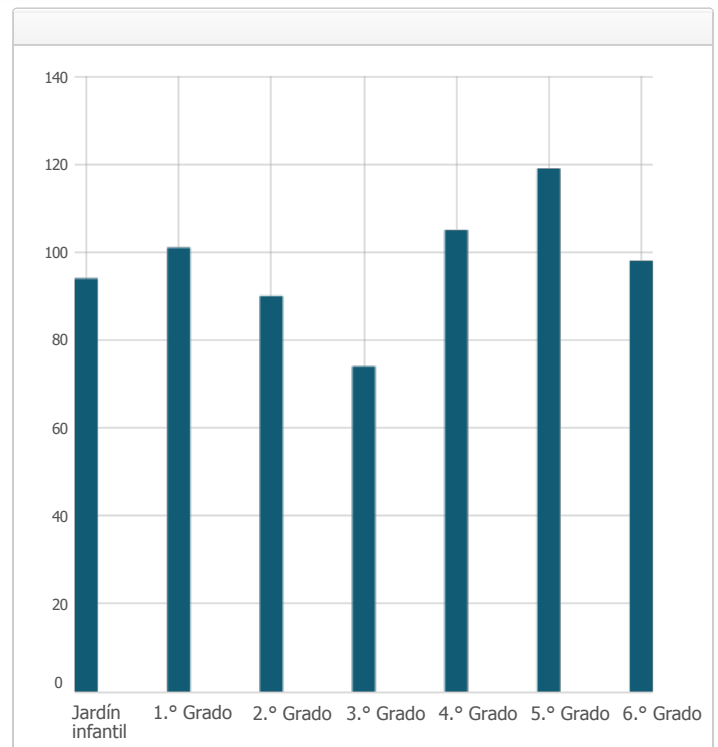
La Escuela Beckman está afiliada filosóficamente con la misión y visión del Distrito Escolar Unificado de Lodi. Esta visión le habla a nuestros sueños mutuamente compartidos de una educación de calidad. Nos esforzamos por tener todos los niños a alcanzar su potencial en un ambiente que es seguro, inspirador, y respetuoso de diversos orígenes culturales y las necesidades económicas. El personal, los padres y los estudiantes trabajan en estrecha colaboración para lograr este objetivo en un clima de apertura, confianza, y uno que promueve la resolución de problemas.

Las políticas y los programas escolares están cuidadosamente diseñados para proporcionar un ambiente seguro y de apoyo para reflejar la emoción y la maravilla de aprendizaje. El personal, los padres de apoyo y miembros de la comunidad participan en la creación y las decisiones acerca de estas políticas y programas. Los maestros implementan la instrucción basada en los Estándares de Contenido del Estado de California y mantienen altas expectativas para el logro de los estudiantes y hacer hincapié en las habilidades sociales positivas. El personal y la escuela de la comunidad entera de Beckman trabaja en conjunto para ayudar a todos los estudiantes y subgrupos específicos en que cumplen o superan las metas propuestas de progreso anual.

Última actualización: 12/2/2017

Matrícula de estudiantes por nivel de grado (año escolar 2016-17)

Nivel de grado	Numero de estudiantes
Jardín infantil	94
1.º Grado	101
2.º Grado	90
3.º Grado	74
4.º Grado	105
5.º Grado	119
6.º Grado	98
Matriculación total	681



Última actualización: 12/2/2017

Matrícula de estudiantes por grupo (año escolar 2016-17)

Grupo de Estudiantes	Porcentaje de la matrícula total
Negro o afroamericano	1.5 %
Indígenos Americanos o Nativos de Alaska	0.4 %
Asiáticos	7.5 %
Filipino	1.5 %
Hispanos o Latinos	70.3 %
Nativos de Hawái u otra isla del Pacífico	0.6 %
Blancos	13.5 %
Dos o más razas	1.9 %
Otro	2.8 %
Grupo de Estudiantes (Otro)	Porcentaje de la matrícula total
Estudiantes de escasos recursos socioeconómicos	88.0 %
Estudiantes de inglés como segundo idioma	47.9 %
Estudiantes con Discapacidades	16.3 %
Jóvenes bajo cuidado adoptivo temporal	0.3 %

Última actualización: 12/2/2017

A. Condiciones de Aprendizaje

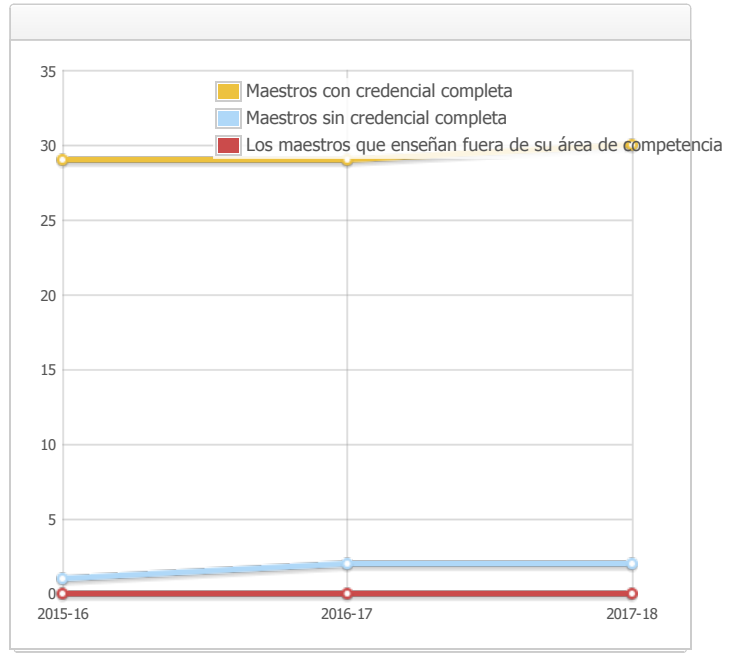
Prioridad Estatal: Básica

El SARC brinda la siguiente información pertinente a la prioridad estatal básica - prioridad 1 (Basic State Priority [Priority 1]):

- El grado en el que los maestros son asignados correctamente y poseen acreditación completa en las materias y para los estudiantes que están enseñando;
- Los alumnos tienen acceso a materiales didácticos de conformidad con los estándares; y
- Las instalaciones escolares se mantienen en buenas condiciones.

Acreditación de los maestros

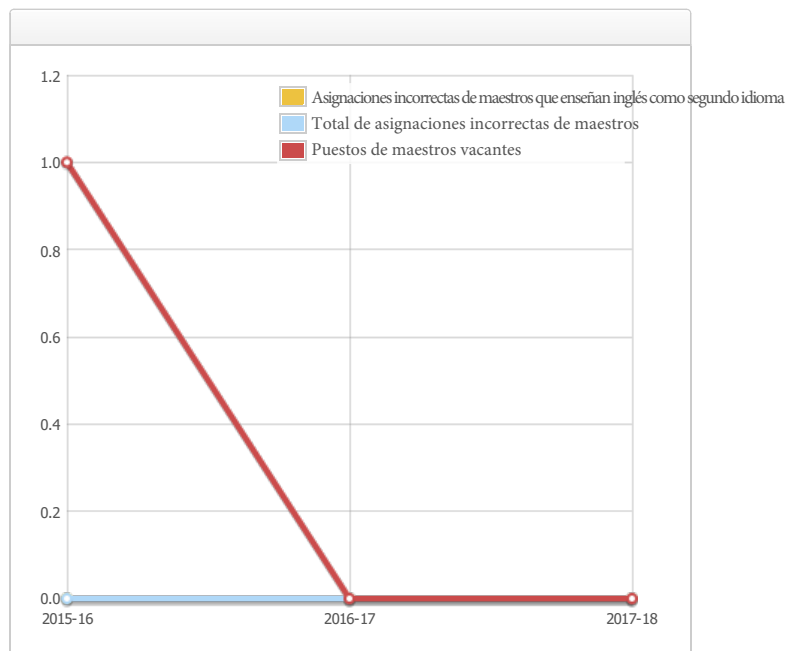
Maestros	Escuela		Distrito	
	2015-16	2016-17	2017-18	2017-18
Con acreditación completa	29	29	30	1222
Sin acreditación completa	1	2	2	85
Que enseñan fuera de su área de competencia (con acreditación completa)	0	0	0	8



Última actualización: 12/2/2017

Asignación incorrecta de maestros y puestos de maestros vacantes

Indicador	2015-16	2016-17	2017-18
Asignaciones incorrectas de maestros que enseñan inglés como segundo idioma	0	0	0
Total de asignaciones incorrectas de maestros*	0	0	0
Puestos de maestros vacantes	1	0	0



Nota: "Asignaciones incorrectas" se refiere al número de posiciones presentadas por maestros que carecen de autorización legal para enseñar ese nivel educativo, materia, grupo estudiantil, etc.

* El total de asignaciones incorrectas de maestros incluye la cantidad de asignaciones incorrectas de maestros que enseñan inglés como segundo idioma.

Última actualización: 12/13/2017

Calidad, vigencia y disponibilidad de libros de texto y materiales de instrucción (año escolar 2017-18)

Año y mes en que se recopiló la información: Julio 2017

Materia	Libros de texto y materiales de instrucción/año de adopción	¿De la adopción - reciente?	Porcentaje de estudiantes que carecen de su propia copia asignada
Lectura/Artes de Lenguaje	<p>(Grado K-6 Base Core) CA Journeys, Houghton Mifflin Harcourt, c.2017 Año de Adopción: 2016; De la adopción más reciente: Sí</p> <p>(Grado 4-6 Intervención) Scholastic Read 180-Stage A, Scholastic, c.2012 Año de Adopción: 2014 De la adopción más reciente: No, Aprobación de la Mesa Directiva Local de 7/22/2014</p> <p>(Grado 4-6 Intensivo) Scholastic System 44 Next Gen, Scholastic, c.2014 Año de Adopción: 2014 De la adopción más reciente: No, Aprobación de la Mesa Directiva Local de 7/22/2014</p> <p>(Grado K-6 ELD Apoyo) Rosetta Stone Año de Adopción: 2011 De la adopción más reciente: No, Aprobación de la Mesa Directiva Local de No Core Suplementario en 6/7/2011</p>		0.0 %
Matemáticas	<p>(Grado K-5 Base Core) Math Expressions, Houghton Mifflin Harcourt, c.2015 Año de Adopción: 2014 De la adopción más reciente: Sí</p> <p>(Grado 6 Base Core) CMP3 Math Grade 6, Pearson, c.2014 Año de Adopción: 2014 De la adopción más reciente: No, Aprobación de la Mesa Directiva Local en 4/15/2014</p>		0.0 %
Ciencias	<p>(Grado K-5 Base Core) California Science, Scott Foresman, c.2008 Año de Adopción: 2008 De la adopción más reciente: Sí -</p> <p>(Grado 6 Base Core) CA Science: Focus on Earth Science, Pearson/Scott Foresman, c.2008 Año de Adopción: 2008; De la adopción más reciente: Sí</p>		0.0 %
Historia y ciencias sociales -	<p>(Grado K-5 Base Core) Social Science for California, Pearson/Scott Foresman, c.2006 Año de Adopción: 2006; De la adopción más reciente: Sí</p> <p>(Grado 6 Base Core) History Alive! The Ancient World, TCI, c.2004 Año de Adopción: 2006; De la adopción más reciente: Sí</p>		0.0 %
Idioma extranjera	N/A		0.0 %
Salud -	<p>(Grado K-5) Too Good for Drugs, Mendez Foundation c.2003 Año de Adopción: 2004 De la adopción más reciente: No, Aprobación de la Mesa Directiva Local en 9/4/2004</p> <p>(Grado 6) Life Skills, Princeton Health Press, c.2000 Año de Adopción: 2004 De la adopción más reciente: No, Aprobación de la Mesa Directiva Local en 6/6/2004</p>		0.0 %
Artes visuales y escénicas	N/A		0.0 %
Equipo para laboratorio de ciencias (de 9.º a 12.º grado)	N/A	N/A	0.0 %

Nota: las celdas con valores N/A no requieren datos.

Última actualización: 12/27/2017

Condiciones de las instalaciones escolares y mejoras planificadas

EDAD DE LOS EDIFICIOS ESCOLARES:

La Escuela Beckman se encuentra en 10 acres y se terminó en 1989. Se agregaron tres salones portátiles en 1998 y 1999 para la reducción del tamaño de las clases. Hay 12 salones portátiles totales; edificio de baños re-localizables; 14 aulas regulares; un laboratorio de computación; Sala de RSP; biblioteca; cocina preparatorio; multiusos con escenario y sala de música; . administración del edificio

MANTENIMIENTO Y REPARACIÓN:

Acondicionar las instalaciones de la Escuela Beckman, incluyendo jardines y baños, se basan muy bien en la dotación de personal de custodia, una pintura regular de distrito y el programa de mantenimiento y la financiación disponible para equipos y suministros. Trabajadores de custodia se asignan en base a una fórmula del distrito para asegurar la equidad. El personal de mantenimiento del distrito asegura que las reparaciones necesarias para mantener la escuela en buenas condiciones y en funcionamiento se realicen de manera oportuna. Un proceso de orden de trabajo es usado para garantizar un servicio eficiente y que las reparaciones de emergencia se les da la más alta prioridad.

PROCESO Y CALENDARIO DE LIMPIEZA:

Un programa de mantenimiento en horario es administrado por el Distrito Escolar Unificado de Lodi para asegurar que todos los salones, baños e instalaciones están bien mantenidas y en buen estado. El director trabaja diariamente con el personal de mantenimiento para desarrollar horarios de limpieza para asegurar una escuela limpia y segura.

PROYECTOS DE MANTENIMIENTO DIFERIDO: Ningunos

PROYECTO DE MODERNIZACIÓN: 2013 Estacionamiento asfalto y zona de padres para descargar fueron re-sellado. 2016 Restauración del techo de toda la localidad y añadidura de control de acceso, cercado de varilla de hierro, y cámaras. 2017 Prop 39 Yr 2 Proyecto de Reemplazo del Sistema de Gestión de Energía inalámbrica completado. 2017-18 Planeando reemplazar varias unidades de HVAC en el área A, Biblioteca y área de multiuso.

NUEVOS PROYECTOS DE CONSTRUCCIÓN DE LA ESCUELA: Ningunos

Los datos sobre instalaciones escolares fueron recogidos para la Escuela Primaria Beckman en 10-13-17.

El Distrito Escolar Unificado de Lodi da un gran esfuerzo en asegurar que todas las escuelas esten limpias, seguras y que operen correctamente. Para asistir en este esfuerzo, el distrito escolar implementa un instrumento que consiste de un examen desarrollado por la oficina de construcciones escolares del estado de California. Los resultados de dicho examen están disponibles en la oficina principal de la escuela o en las oficinas del distrito escolar. A partir de Octubre 2017, ninguno de los ocho defectos de instalaciones detallados en el código educacional del estado (Educational Code Section 17592.72 (c)(1)) existe en la escuela Beckman. Estos defectos incluye:

- Escape de gas
- Calefacción, ventilación, sistema de rocío contra incendios o aire acondicionado fuera de servicio
- Fallo de sistema eléctrico
- Obstrucción de línea principal de drenaje
- Infestación de plagas o bichos
- Ventanas, puertas, o rejas descompuestas que presentan un peligro de seguridad.
- Disminución de materiales tóxicos previamente no descubiertos que presentan peligro inmediato
- Daño estructural que crea un ambiente peligroso o inhabitable

Última actualización: 12/28/2017

Instalación Escolar Situación de Mantenimiento

Año y mes en que se recolectó la información: octubre 2017

Sistema inspeccionado	Clasificación	Reparación necesaria y acción tomada o planificada
Sistemas: fugas de gas, calefacción, ventilación y aire acondicionado/ sistemas mecánicos, drenaje	Justo	ERP - Necesidad de reemplazar varias unidades HVAC - En el proceso de planificación y la sustitución de varias unidades.
Interiores: Superficies internas	Bien	
Limpieza: limpieza general, infestación de insectos/alimañas	Bien	
Eléctrico: sistemas eléctricos	Bien	
Baños/bebederos: Baños, lavamanos, bebederos	Bien	
Seguridad: Seguridad contra incendios, materiales peligrosos	Bien	
Estructural: Daños estructurales, techos	Bien	
Exterior: patio de juegos/ recinto escolar, ventanas/ puertas/portones/cercas	Justo	ERP - Zonas de asfalto pista dura en necesidad de ser recubrimiento con sello

Fondo General Porcentaje

Año y mes en que se recolectó la información: octubre 2017

Calificación general	Bien
----------------------	------

Última actualización: 12/10/2017

B. Resultados de los estudiantes

Prioridad estatal: Logro de los estudiantes

El SARC brinda la siguiente información pertinente a la prioridad estatal en cuanto al logro de los estudiantes - prioridad 4 (Pupil Achievement State Priority [Priority 4]):

- **Evaluaciones del Estado** (es decir, el Sistema de Asesoramiento de Rendimiento y Progreso Académico en California (CAASPP por sus siglas en inglés), incluye Evaluaciones Sumarias Balanceadas más Inteligentes para los estudiantes de la población de estudiantes en educación general y las Evaluaciones Alternativas de California (CAAs por sus siglas en inglés) para Lengua y Literatura en Inglés/Alfabetismo (ELA por sus siglas en inglés) y Matemáticas que se aplican en los grados del tercero al octavo y el undécimo. Sólo los estudiantes que cumplen los requisitos pueden participar en las pruebas CAAs. Los elementos de CAA se adhieren a los estándares de rendimiento alternativo, que su vez se vinculan con los Estándares Académicos Fundamentales de California (CCSS por sus siglas en inglés) para los estudiantes con discapacidades cognitivas significativas; y
- El porcentaje de estudiantes que han completado con éxito los cursos para satisfacer los requisitos de ingreso a la Universidad de California (University of California), la Universidad Estatal de California (California State University), o secuencias didácticas o programas de estudio para carreras técnicas.

Resultados CAASPP en la Evaluación de (ELA) y Matemáticas para todos los Estudiantes

Tercero a octavo y undécimo grado (año escolar 2016–2017)

Materia	Porcentaje de estudiantes que cumple o superan los estándares del estado					
	Escuela		Distrito		Estado	
	2015-16	2016-17	2015-16	2016-17	2015-16	2016-17
Artes del Lenguaje Inglés (ELA)/Literatura (3.º a 8.º y 11.º grado)	24%	22%	41%	43%	48%	48%
Matemáticas (3.º a 8.º y 11.º grado)	17%	15%	31%	33%	36%	37%

Nota: Los porcentajes no se muestran cuando la cantidad de estudiantes que fueron examinados es de diez o menos, ya sea porque la cantidad de estudiantes en esta categoría es muy pequeña para obtener una precisión estadística o para proteger la privacidad de los estudiantes.

Última actualización: 12/13/2017

CAASPP Resultados de la evaluación en ELA por grupos de estudiantes**Tercero a octavo y undécimo grado (año escolar 2016–2017)**

Grupo de Estudiantes	Matriculación total	Número Probado	Porcentaje Probado	Porcentaje cumplido o superado
Todos los estudiantes	405	400	98.77%	22.25%
Masculino	217	214	98.62%	17.76%
Femenino	188	186	98.94%	27.42%
Negro o afroamericano	--	--	--	
Indio o Americano Nativo de Alaska	--	--	--	
Asiáticos	27	27	100.00%	29.63%
Filipinos	--	--	--	
Hispanos o Latinos	292	287	98.29%	22.30%
Nativos de Hawai o de las Islas del Pacífico	--	--	--	
Blancos	52	52	100.00%	19.23%
Dos o más razas	--	--	--	
De escasos recursos económicos	368	364	98.91%	20.60%
Estudiantes de inglés	231	227	98.27%	19.82%
Estudiantes con Discapacidades	74	73	98.65%	--
Alumnos que reciben servicios de educación para inmigrantes	--	--	--	--
Estudiantes bajo cuidado adoptivo temporal	--	--	--	--

Nota: Los resultados de las pruebas de ELA incluyen las Evaluaciones Sumarias Balanceadas más Inteligentes y las pruebas CAA. El 'Porcentaje Alcanzado o Excedido' se calcula tomando la cantidad total de estudiantes que alcanzaron o excedieron el estándar en la prueba de Evaluaciones Sumarias Balanceadas más Inteligentes más la cantidad total de estudiantes que alcanzaron el estándar (es decir, alcanzado el nivel 3-alternativo) en las pruebas CAAs dividido por la cantidad total de estudiantes que participaron en ambas pruebas.

Se muestran dos guiones seguidos (--) en la tabla cuando la cantidad de estudiantes que presentaron las pruebas es de diez o menos, ya sea porque la cantidad de estudiantes en esta categoría es muy pequeña para obtener una precisión estadística o para proteger la privacidad de los estudiantes.

Nota: La cantidad de estudiantes evaluados incluyeron a todos los estudiantes que participaron en la prueba, ya sea que hayan recibido una calificación o no; sin embargo, la cantidad de estudiantes evaluados no es la cantidad que se usó para calcular los porcentajes de niveles de rendimiento. Los porcentajes de niveles de rendimiento se calculan utilizando solamente a los estudiantes que obtuvieron calificaciones.

Última actualización: 12/13/2017

CAASPP Resultados de la evaluación en Matemáticas por grupos de estudiantes**Tercero a octavo y undécimo grado (año escolar 2016–2017)**

Grupo de Estudiantes	Matriculación total	Número Probado	Porcentaje Probado	Porcentaje cumplido o superado
Todos los estudiantes	405	401	99.01%	15.46%
Masculino	217	214	98.62%	15.89%
Femenino	188	187	99.47%	14.97%
Negro o afroamericano	--	--	--	
Indio o Americano Nativo de Alaska	--	--	--	
Asiáticos	27	27	100.00%	14.81%
Filipinos	--	--	--	
Hispanos o Latinos	292	288	98.63%	15.97%
Nativos de Hawai o de las Islas del Pacífico	--	--	--	
Blancos	52	52	100.00%	--
Dos o más razas	--	--	--	
De escasos recursos económicos	368	365	99.18%	14.25%
Estudiantes de inglés	231	228	98.70%	15.35%
Estudiantes con Discapacidades	74	73	98.65%	--
Alumnos que reciben servicios de educación para inmigrantes	--	--	--	--
Estudiantes bajo cuidado adoptivo temporal	--	--	--	--

Nota: Los resultados de las pruebas de Matemáticas incluyen las Evaluaciones Sumarias Balanceadas más Inteligentes y las pruebas CAA. El 'Porcentaje Alcanzado o Excedido' se calcula tomando la cantidad total de estudiantes que alcanzaron o excedieron el estándar en la prueba de Evaluaciones Sumarias Balanceadas más Inteligentes más la cantidad total de estudiantes que alcanzaron el estándar (es decir, alcanzado el nivel 3-alternativo) en las pruebas CAAs dividido por la cantidad total de estudiantes que participaron en ambas pruebas.

Se muestran dos guiones seguidos (--) en la tabla cuando la cantidad de estudiantes que presentaron las pruebas es de diez o menos, ya sea porque la cantidad de estudiantes en esta categoría es muy pequeña para obtener una precisión estadística o para proteger la privacidad de los estudiantes.

Nota: La cantidad de estudiantes evaluados incluyeron a todos los estudiantes que participaron en la prueba, ya sea que hayan recibido una calificación o no; sin embargo, la cantidad de estudiantes evaluados no es la cantidad que se usó para calcular los porcentajes de niveles de rendimiento. Los porcentajes de niveles de rendimiento se calculan utilizando solamente a los estudiantes que obtuvieron calificaciones.

Última actualización: 12/13/2017

Resultados de los exámenes CAASPP en ciencias para todos los estudiantes

Quinto, octavo y décimo grado

Materia	Porcentaje de estudiantes que alcanzaron el nivel competente o avanzado					
	Escuela		Distrito		Estado	
	2014-15	2015-16	2014-15	2015-16	2014-15	2015-16
Ciencias (5°, 8° y 10° grado)	28.0%	31.0%	51.0%	50.0%	56%	54%

Nota: Los resultados de los exámenes de ciencias incluyen las Pruebas de los Estándares Académicos de California (California Standards Test, CSTs), la Prueba Modificada de la Evaluación Educativa de California (California Modified Assessment, CMA) y el Examen Alternativo de Rendimiento de California (California Alternate Performance Assessment, CAPA) en el quinto, octavo y décimo grado.

Nota: Los porcentajes no se muestran cuando la cantidad de estudiantes que fueron examinados es de diez o menos, ya sea porque la cantidad de estudiantes en esta categoría es muy pequeña para obtener una precisión estadística o para proteger la privacidad de los estudiantes.

Nota: Los datos para el 2016-2017 no están disponibles. El Departamento de Educación de California está elaborando un nuevo examen de ciencias basado en los Estándares de las Ciencias de la Siguiete Generación (CA NGSS, por sus siglas en inglés) para las escuelas públicas de California. El nuevo Examen de Ciencias de California (CAST, por sus siglas en inglés) se puso a prueba en la primavera de 2017. Los exámenes CST y CMA de ciencias ya no se aplicarán.

Última actualización: 12/13/2017

Prioridad estatal: Otros resultados de los estudiantes

El SARC brinda la siguiente información pertinente a la prioridad estatal en cuanto a otros resultados de los estudiantes - prioridad 8 (Other Pupil Outcomes State Priority [Priority 8]):

- Resultados de los estudiantes en las materias de inglés, matemáticas y educación física.

Resultados del Examen de Aptitud Física de California (año escolar 2016-17)

Nivel de grado	Porcentaje de estudiantes que alcanzaron estándares de aptitud física		
	Cuatro de Seis Estándares	Cinco de Seis Estándares	Seis de Seis Estándares
5°	22.4%	26.7%	19.0%

Nota: Las puntuaciones no se muestran cuando la cantidad de estudiantes que fueron examinados es diez o menos, ya sea porque la cantidad de estudiantes en esta categoría es muy pequeña para obtener una precisión estadística o para proteger la privacidad de los estudiantes.

Última actualización: 12/13/2017

C. Participación

Prioridad estatal: Participación de los padres

El SARC proporciona la siguiente información relacionada con la prioridad del Estado: Participación de los Padres (Prioridad 3):

- Los esfuerzos del distrito escolar hace buscar opiniones de los padres en la toma de decisiones para el distrito escolar y cada sitio escolar

Oportunidades de participación para los padres (año escolar 2017-18)

Los padres que deseen participar en los equipos de liderazgo de la Escuela Primaria Beckman, comités escolares, actividades escolares o ser voluntarios pueden comunicarse con el director Erin Church al (209) 331-7411.

La comunidad apoya nuestra escuela a través de la participación en una toma de fuerza activa, el Consejo Escolar y el Comité Asesor de Estudiantes de Inglés. Los padres están invitados a reunirse regularmente con los maestros, ser voluntarios en las aulas, a participar en nuestra toma de fuerza, y para asistir a Consejo Escolar y las reuniones del Comité Asesor del Idioma Inglés. Varios eventos familiares se presentan durante todo el año, incluyendo ferias de libros, Noches de Currículo y cenas familiares Culturales.

Eventos de recaudación de fondos y de refuerzo también se celebran durante todo el año. Los padres interesados en participar en los eventos escolares, la toma de fuerza, o en ser voluntarios pueden llamar a Erin Church, Director de la oficina de la escuela al 331-7411 entre las 7:30 am y las 4:00 pm.

Última actualización: 12/2/2017

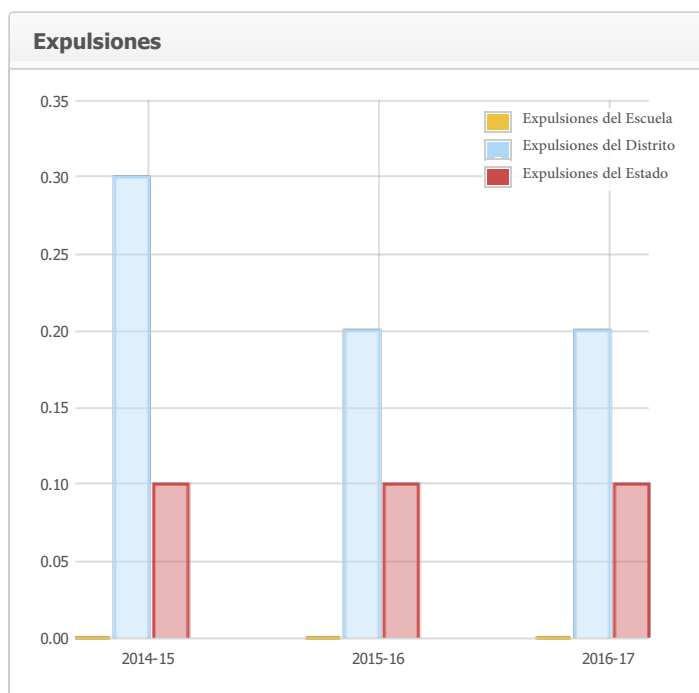
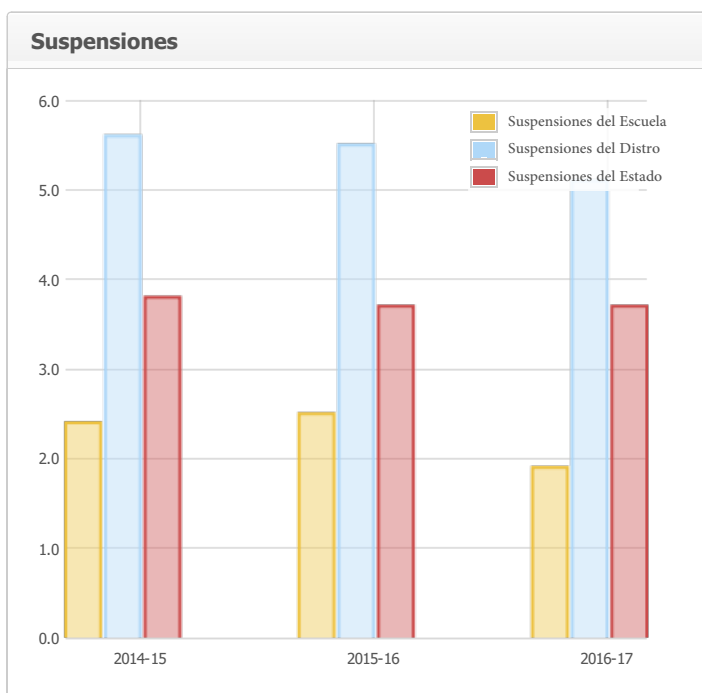
Prioridad Estatal: Clima Escolar

El SARC brinda la siguiente información pertinente a la prioridad estatal acerca del clima escolar - prioridad 6 (School Climate State Priority [Priority 6]):

- Índices de suspensión de estudiantes;
- Índices de expulsión de estudiantes; y
- Otras medidas locales relacionadas con la sensación de seguridad.

Suspensiones y Expulsiones

Índice	Escuela			Distrito			Estado		
	2014-15	2015-16	2016-17	2014-15	2015-16	2016-17	2014-15	2015-16	2016-17
Suspensiones	2.4%	2.5%	1.9%	5.6%	5.5%	5.1%	3.8%	3.7%	3.7%
Expulsiones	0.0%	0.0%	0.0%	0.3%	0.2%	0.2%	0.1%	0.1%	0.1%



Última actualización: 12/13/2017

Plan de seguridad escolar (Año Escolar 2017-18)

Un plan de la seguridad integrado está en lugar para tratar casos de seguridad así como un plan comprensivo de la escuela para eliminar comportamiento bullying. Los elementos esenciales del plan de seguridad incluyen estrategias y los programas seguros de la escuela, los procedimientos de la respuesta del desastre, los procedimientos para el ingreso seguro y salida y las reglas y los procedimientos en disciplina de la escuela. Las expectativas del comportamiento de la escuela y las políticas amplias de la disciplina se aplican constantemente, y los estudiantes son supervisados siempre por un adulto. Los visitantes a la escuela deben firmar en la oficina y recibir el paso de un visitante antes de ir a las salas de clase. Los visitantes deben volver a la oficina y firmar cuando salgan de la escuela. Nuestro Plan de Seguridad Escolar fue la última revisión el 4/5/2017.

Última actualización: 12/28/2017

D. Otra información sobre el SARC

La información de esta sección debe incluirse en el SARC pero no se incluye en las prioridades estatales para la LCFF.

Programa de Intervención Federal (Año Escolar 2017-18)

Indicador	Escuela	Distrito
Estado del Mejoramiento del Programa (Program Improvement, PI)	&n PI	&n PI
Primer año del Mejoramiento de Programa	2006-2007	2004-2005
Año en el Mejoramiento de Programa	" xP5	" xP3
Cantidad de escuelas que participan actualmente en el Mejoramiento de Programa	N/A	19
Porcentaje de escuelas que participan actualmente en el Mejoramiento de Programa	N/A	67.9%

Nota: Las celdas con valores N/A no requieren datos.

Última actualización: 12/13/2017

Tamaño de grupo promedio y distribución del tamaño de grupo (enseñanza primaria)

Nivel de grado	2014-15			2015-16			2016-17					
	Tamaño de grupo promedio	Numero de Clases *			Tamaño de grupo promedio	Numero de Clases *			Tamaño de grupo promedio	Numero de Clases *		
		1-20	21-32	33+		1-20	21-32	33+		1-20	21-32	33+
K	21.0	1	3	0	22.0	1	4	0	20.0	1	4	0
1º	26.0	0	3	0	25.0	0	3	0	24.0	0	4	0
2º	24.0	0	4	0	24.0	0	4	0	22.0	0	4	0
3º	22.0	1	5	0	24.0	0	4	0	24.0	0	3	0
4º	29.0	0	3	0	30.0	0	4	0	26.0	1	3	0
5º	30.0	0	3	0	32.0	0	2	1	30.0	0	4	0
6º	29.0	0	3	0	25.0	1	3	0	25.0	1	3	0
Otro	18.0	1	0	0	13.0	1	0	0	0.0	0	0	0

* Numero de clases indica cuántas clases hay en cada categoría de tamaño (un rango del total de estudiantes por clase).

Última actualización: 12/13/2017

Consejeros académicos y otro personal auxiliar (año escolar 2016-17)

Titulo	Número de FTE asignados a la escuela	Cantidad promedio de estudiantes por Consejero Académico
Consejero/a académico/a	0.0	0.0
Consejero/a (desarrollo social/conductual/profesional)	0.5	N/A
Maestro/a de bibliotecas multimedia (bibliotecario/a)	0.0	N/A
Personal de servicios de bibliotecas multimedia (asistente de maestro/a)	0.6	N/A
Psicólogo/a	0.0	N/A
Trabajador/a social	0.0	N/A
Enfermera/o	0.2	N/A
Especialista en problemas de audición/lenguaje/habla	2.0	N/A
Especialista en recursos (no de enseñanza)	1.0	N/A
Otro	0.0	N/A

Nota: Las celdas con valores N/A no requieren datos.

* Un equivalente a un puesto de tiempo completo FTE es igual a un miembro del personal que trabaja a tiempo completo; un FTE también puede representar dos miembros del personal que trabajan el 50 por ciento del tiempo completo cada uno.

Última actualización: 12/13/2017

Gastos por estudiante y sueldos de los maestros por plantel (año fiscal 2015–2016)

Nivel	Total de gastos por estudiante	Gastos por alumno (restringido)	Gastos por alumno (sin restricciones)	Sueldo promedio de un maestro
Plantel Escolar	\$10620.0	\$3603.0	\$7017.0	\$70469.3
Distrito	N/A	N/A	\$7521.0	\$70254.0
Diferencia porcentual - plantel y distrito	N/A	N/A	-6.9%	0.3%
Estado	N/A	N/A	\$6574.0	\$79228.0
Diferencia porcentual - plantel y estado	N/A	N/A	6.5%	-11.7%

Nota: Las celdas con valores N/A no requieren datos.

Última actualización: 12/13/2017

Tipos de servicios financiados (año fiscal 2016-17)

Además de servicios facilitados por el fondo general, el Distrito Escolar Unificado de Lodi facilita programas y servicios adicionales que están financiados a través de fondos categóricos u otros orígenes. Los servicios varían según la escuela y pueden incluir:

- Programas después de la escuela
- Programas AVID
- Educación especial
- Servicios de asesoramiento (académico y profesional)
- Día/año extendido/escuela de verano
- Materiales de instrucción suplementarios
- Programas de enriquecimiento
- Acceso a la tecnología
- Servicios sociales
- Programas atléticos
- Programa para Estudiantes de Inglés

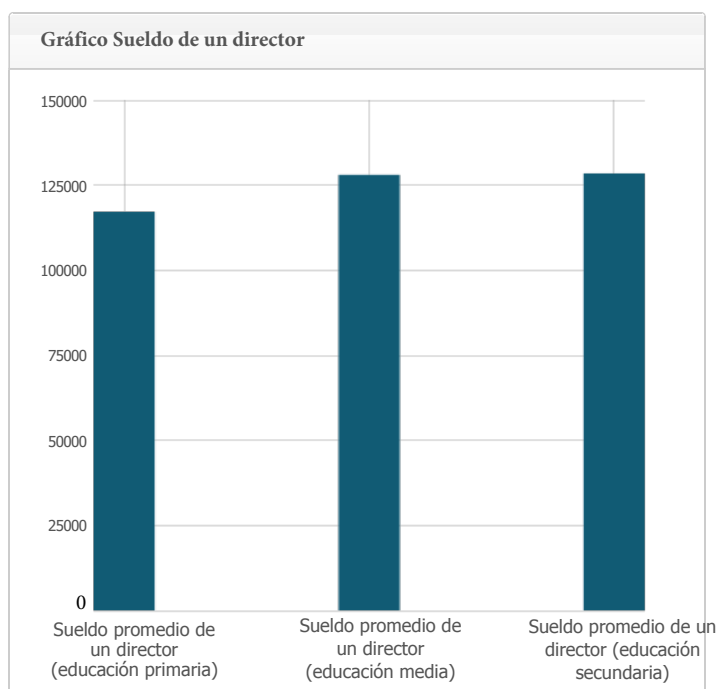
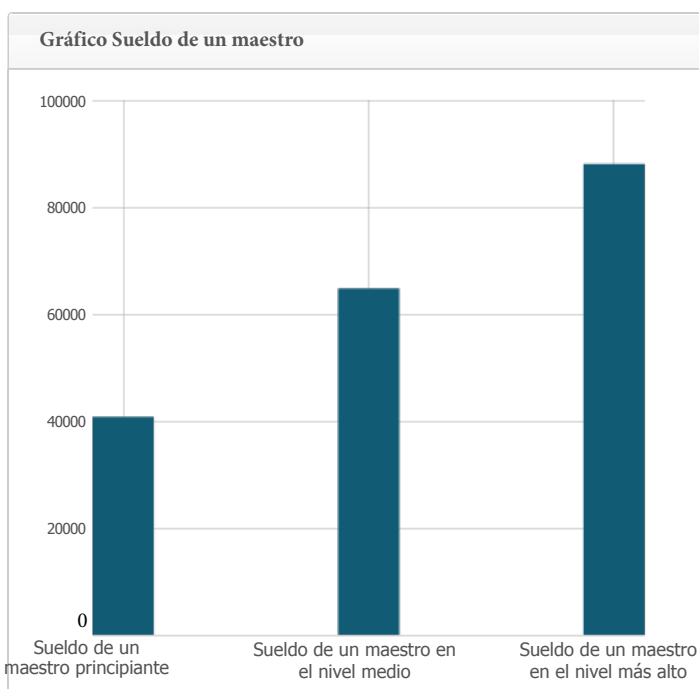
Consulte con el director de la escuela para obtener más información acerca de los servicios que son específicos de la escuela.

Última actualización: 12/13/2017

Sueldos de maestros y personal administrativo (Año fiscal 2015-16)

Categoría	Importe del distrito	Promedio estatal para los distritos en la misma categoría
Sueldo de un maestro principiante	\$40,781	\$47,808
Sueldo de un maestro en el nivel medio	\$64,791	\$73,555
Sueldo de un maestro en el nivel más alto	\$88,064	\$95,850
Sueldo promedio de un director (educación primaria)	\$117,196	\$120,448
Sueldo promedio de un director (educación media)	\$128,029	\$125,592
Sueldo promedio de un director (educación secundaria)	\$128,461	\$138,175
Sueldo de un superintendente	\$248,676	\$264,457
Porcentaje del presupuesto correspondiente a los sueldos de maestros	34.0%	35.0%
Porcentaje del presupuesto correspondiente a los sueldos del personal administrativo	4.0%	5.0%

Para obtener información detallada de los sueldos, visite la página web sobre los sueldos certificados y las prestaciones que mantiene el CDE en <http://www.cde.ca.gov/ds/fd/cs/>.



Última actualización: 12/13/2017

Desarrollo profesional

El Distrito Escolar Unificado de Lodi apoya a sus empleados a través de la calidad del desarrollo profesional. Los maestros reciben desarrollo profesional cada año. Una variedad de datos son usados para determinar el enfoque del desarrollo profesional en el Distrito Escolar Unificado de Lodi. Los datos de evaluaciones estatales, evaluaciones del distrito y encuestas de maestros ayudan a identificar áreas de concentración. Nuestro punto de atención en este momento es el núcleo común en matemáticas y artes del lenguaje Inglés, ciencias sociales, la práctica de núcleo común, evaluación justa, y tecnología. Nuestra meta es continuar empleando un personal entrenado al más alto nivel de profesionalismo que apoye a los estudiantes en los salones de clase. Nosotros facilitamos varios programas y una variedad de estrategias para darle acceso total al personal al entrenamiento necesario.

Programa de Inducción y Maestros (TIP) está disponible para maestros recientemente acreditados a través del distrito. Los maestros participan por dos años en talleres y trabajan íntimamente con un maestro designado como mentor. A otros empleados que no son maestros se les ofrece entrenamiento en el área de tecnología, presupuestos, y otro contenido relacionado a sus trabajos. Varios "para-profesionales" toman ventaja del entrenamiento que ofrece el distrito escolar. Los instructores están disponibles para trabajar con el personal en cada escuela incluyendo en los salones de clase así como en eventos patrocinados por el distrito. Sitios individuales también participan en una variedad de planes de desarrollo profesional.

Última actualización: 11/28/2017